

Bilaga 1
Områdesvisa rekommendationer
samt kartmaterial

Områdesvisa rekommendationer gäller för följande särskilt angivna områden, se kartor. Samma rekommendation kan gälla i flera områden och dessutom kan ett område beröras av flera rekommendationer samtidigt.

D — DETALJPLANER

Detaljplaner finns för Sorsele, Ammarnäs, Blattnicksele, och Gargnäs tätorter liksom fritidsområden i Norra Ammarnäs, Nalovardo, och Bräskafors.

Markanvändning regleras i gällande plan.

Utanför detaljplan är en- och tvåbostadshus och tillhörande komplementbyggnader undantagna från bestämmelser om krav på bygglov vid ombyggnader och mindre tillbyggnader. **Även om bygglov inte skulle behövas skall dock byggnämnan göras.** Dessa bestämmelser innebär dock inte frihet från ansvar att söka tillstånd eller göra anmäla enligt miljöbalken, väglagen med flera. Upplysningar om vad som gäller lämnas av kommunens byggnadsinspektör eller motsvarande.

VS — SKYDDSSOMRÅDEN FÖR VATTENTÄKT

Skyddsområden för vattentäkt finns på följande platser: Sorsele, Ammarnäs, Blattnicksele samt Gargnäs. Skyddsbestämmelserna ska följas. Ändrar markanvändning tillåts inte om risk finns för förorening av vattentäkt.

Redovisas i kartbilaga: Karta VS1, Karta VS2, Karta VS3.

VA — AVLOPPSRENINGSVVERK

Avloppsreningsverk finns i Ammarnäs, Sorsele, Blattnicksele och Gargnäs.

Redovisas i kartbilaga: Karta VS1, Karta VS2, Karta VS3.

SZ — KRAFTLEDNINGAR MED AVSTÅNDSREGLER

Elsäkerhetsverkets starkströmsföreskrifter anger regler för minsta avstånd mellan byggnader och kraftledningar. Elnätsföretaget är skyldig att känna till och ta hänsyn till dessa regler när en ledning byggs. På samma sätt behöver den som uppför, utökar eller ändrar en byggnad, eller ger tillstånd till en sådan åtgärd, känna till och ta hänsyn till avståndsreglerna så att inte någon del av byggnaden kommer för nära en befintlig kraftledning.

Minsta tillåtna avstånd mellan en högspänningsledning och närmaste byggnadsdel beror på ledningens spänning. Det horisontella avståndet ska vara minst fem meter vid en ledning för högst 55 kV. Om spänningen är högre ska avståndet vara minst fem meter plus ett spänningstillägg utanför detaljplanelagt område och minst tio meter inom detaljplanelagt område. Högspänningsledningar får inte vara framdragna över byggnader. För mer information kontakta kommunens byggnadsinspektör eller motsvarande.

Redovisas i kartbilaga: Järnväg Kraftledningar.

JÄRNVÄG

Generellt bör ny bebyggelse inte tillåtas inom ett område på 30 meter från järnvägen, (räknat från spårmittpå på närmaste spår). Ett sådant avstånd ger utrymme för räddningsinsatser om det skulle ske en olycka, och det möjliggör en viss utveckling av järnvägsanläggningen. Verksamhet som inte är störningskänslig och där människor endast tillfälligtvis vistas, till exempel parkering, garage och föråld, kan dock finnas inom 30 meter från spårmittpå. Hänsyn bör dock tas till möjligheterna att underhålla järnvägsanläggningen och bebyggelsen.

Detta utgör generella råd om avstånd till järnvägen för olika typer av verksamheter. Avstånd som anges utgör inte fasta regler utan verksamhetens lokalisering är en bedömningsfråga från fall till fall. Trafikverket är remissinstans för bygglov som kan påverka statliga järnvägar.

Redovisas i kartbilaga: Järnväg Kraftledningar.

ALLMÄN VÄG

Tillståndspliktig enligt väglagen: Inom ett avstånd av tolv meter från ett vägområde får inte utan länsstyrelsens tillstånd uppföras byggnader, göras tillbyggnader eller utföras andra anläggningar eller vidtas andra sådana åtgärder som kan inverka menligt på trafiksäkerheten. Länsstyrelsen kan, om det är nödvändigt med hänsyn till trafiksäkerheten, föreskriva att avståndet ökas, dock högst till 50 meter.

KULTURHISTORISK VÄRDEFULL MILJÖ

Plan och bygglagen fastslår att i detaljplan kan bebyggelsens värden skyddas genom bl.a. varsamhets- och skyddsbestämmelser samt rivningsförbud. Ändring av byggnad ska alltid utföras varsamt och särskilt värdefulla byggnader får inte förvanskas. Riksintresse för kulturmiljöer redovisas i kartbilaga för kulturmiljövård. Bebyggelseinventering för Sorsele kommun finns tillgänglig på kommunkontoret.

RANDBEBYGGELSEZONER

Randbebyggelsezoner är områden i anslutning till ytterområden av respektive fördjupade översiktsplaner och områdesplaner för Sorsele, Ammarnäs, Blattnicksele och Gargnäs. Randbebyggelsezoner bör normalt inte anses lämpliga för nylokalisering av bebyggelse annat än för jordbrukets behov. Lämplighetsprövning bör i annat fall ske genom detaljplan. Enstaka lokalisering som motiveras av särskilda skäl kan dock, om förhållandena inte är komplicerade, lämplighetsprövas med hjälp av planutredning eller direkt vid prövning av bygglov eller förhandsbesked. Motsvarande restriktiva hållning bör gälla också andra beslut om förändrad markanvändning.

För de orter där översiktsplanen fördjupats gäller att randbebyggelsezoner avgränsats att överensstämma med plangränsen för respektive område.

R1 — OMRÅDE FÖR MOTIONSLEDER I ANSLUTNING TILL SORSELE TÄTORT

Åtgärder får inte vidtas som kan motverka möjligheterna att använda området på det avsedda sättet.

Redovisas i kartbilaga: Riksintresse Närmiljö 2

R2 — OMRÅDE FÖR BEFINTLIG INDUSTRI NORR OM SORSELE TÄTORT

Eventuell ytterligare utbyggnad bör föregås av detaljplaneläggning.

Redovisas i kartbilaga: Riksintresse Närmiljö 2

R3 — OMRÅDE FÖR SKJUTBANOR I ANSLUTNING TILL SORSELE TÄTORT

Bebyggelse bör inte tillåtas inom den zon som påverkas av störande buller från skjutbanorna.

Redovisas i kartbilaga: Riksintresse Närmiljö 2

R4 — OMRÅDE FÖR ÅTERVINNINGSCENTRAL

Bebyggelse inom återvinningscentralen eller dess närområde bör inte tillåtas som avviker från markanvändningens ändamål.

Redovisas i kartbilaga: Riksintresse Närmiljö

R5 — OMRÅDE FÖR KRAFTVERK

Bebyggelse eller anordningar får förekomma endast utifrån avsedd markanvändning.

Redovisas i kartbilaga: Riksintresse Närmiljö

R6 — OMRÅDE FÖR GRUS- ELLER BERGTÄKT

Bebyggelse eller anordningar får förekomma endast utifrån avsedd markanvändning.

Redovisas i kartbilaga: Riksintresse Närmiljö

RIKSINTRESSE RENNÄRING — OMRÅDE AV STOR BETYDELSE FÖR RENSKÖTSEL

Prövning av bebyggelse, anläggning eller annan ändrad markanvändning, som kan ha inverkan på renskötseln (kärnområde, flyttleder, svåra passager) ska föregås av samråd med berörd sameby. Placering och utformning av byggnad eller anläggning ska göras så att renskötsel inte försvåras.

Redovisas i kartbilaga: Riksintresse närmiljö.

NATUROMRÅDEN MED OMRÅDESSKYDD

Redovisas i kartbilaga: Naturområden med områdesskydd

NR1 — VINDELFJÄLLENS NATURRESERVAT

Vindelfjällen har två typer av skydd. Dels som naturreservat dels, genom natura 2000. Reservatet omfattas helt eller delvis av en rad riksintressen. Bland andra. Riksintresse för naturvård, riksintresse för rennärning, riksintresse för obrutna fjäll och riksintresse för kulturmiljövård. För detaljerade områdesbeskrivningar av reservatets delområden se Länsstyrelsens beskrivning av riksintresse för naturvård vindelfjällen - NRO24001. Reservatsföreskrifter ska följas.

NR2 — FÅRKAMMAREN

Fårkammaren är en sydvästbrant vid Näsberget i Ammarnäs, som utgör naturreservat. Området ingår i riksintresse för naturvård och friluftsliv. Reservatföreskrifterna ska följas.

NR3 — SANDSELEFORSEN

Naturreservat i forslandskap i Vindelälven mellan Blattnicksele och Sandsele. Området ingår i riksintresse för naturvård, friluftsliv och kulturmiljöer. Reservatföreskrifter ska följas.

NR4 — STOR-LÄSSEJAURE

Lässejaure är ett tio kvadratkilometer stort myr- och skogskomplex vid Slagnäs, ett par mil ostnordost om Sorsele. Området är utpekad som Natura 2000 främst därför att det utgör en viktig häcknings- och rastplats för många våtmarksfåglar. Skydds-föreskrifter ska följas.

NR5 — GRANLIDEN

Granliden utgörs av två delområden (norra och södra), Ca 14 km söder om Slagnäs. Granliden har två olika former av skydd, dels som naturreservat men också som natura 2000-område. Områdena innehåller urskogsartad granskog med visst inslag av tall. Reservatföreskrifter ska följas.

NR6 — SKÅLLIDEN

Skålliden är ett innehållsrikt reservat med höga naturvärden, kulturvärden och intressanta geomorfologiska formationer. Ca 7 km nordost om Sorsele. Skålliden skyddas som naturreservat och natura 2000-område. Reservatföreskrifter ska följas.

NR7 — LIKSGELISEN

Liksgelisen består av urskogsartad och brandpräglad barrskog med omväxlande topografi. Ca 15km nordväst om Sorsele. I området finns en kåta, en ängskoja, en ängslada och en kåtatomt. Området skyddas som naturreservat. Reservatföreskrifter ska följas.

NR8 — GIMEGOLTS

Innehåller en dalsänka (kursu) som bildats genom erosion under istid. Myren i dalsänkans botten är helt opåverkad och innehåller intressant flora. Tallskogen är gammal och har spår av brand. Ca 10 km nordost om Sorsele. Området skyddas som naturreservat och Natura 2000-område. Reservatföreskrifter ska följas.

NR9 — SMALAKEN

Område med urskogsartad hällmarkstallskog. På bergets toppar växer en gles urskogsartad hällmarkstallskog med lågvuxna, förvridna tallar. Skogen här har brunnit runt år 1840. I sluttningarna mellan topparna och på bergets sidor växer en högväxt barrblandskog av urskogs-karaktär. Ca 17km sydost om Sorsele. Området skyddas som naturreservat och Natura 2000-område. Reservatföreskrifter ska följas.

NR10 — NALOVARDO

Fjällskogsområde med lågfjällsplatå. Skogen på Nalovardo är urskogsartad och domineras av gran. På högre nivåer är den gles och lågväxt för att längre ner i sluttningarna bli sluten och högväxt. Från Nalovardo har man en bra utsikt över landskapet med det vida skogslandet, sjöarna i Vindelälvens system och fjällen längst bort i nordväst. En väg som tar av från vägen utmed Laisälven går upp till en toppstuga nära skogsgränsen. På sydsidan av Nalovardo finns en skidanläggning. Ca 15km norr om Sorsele. Området skyddas som naturreservat och Natura 2000-område. Reservatföreskrifter ska följas.

NR11 — LYCKSAMYRAN

Område med rikt fågelliv på myrarna och växtlighet som domineras av fattiga och intermediära vegetationstyper, men även mindre arealer rikare sumpskogar med bl.a. tågstarr, repestarr och lapp-ranunkel förekommer. Skogsmarken inom reservatet består både av utpräglade skog-myr-mosaik-områden med ett flertal mindre fastmarksholmar på de större myrytorna, och av lite större sammanhängande fastmarksområden i anslutning till våtmarkerna. Belägen vid kommunens södra spets. Området skyddas som naturreservat. Reservatföreskrifter ska följas.

OMRÅDEN AV RIKSINTRESSE FÖR NATURVÅRD

Redovisas i kartbilaga: Riksintressen Naturvård

RN1 — VINDELFJÄLLEN

Område av riksintresse för naturvård. Rikt varierat och opåverkat fjällområde där flertalet av fjällvärldens terrängformer och ekologiska system finns representerade. Biotoper för hotade till fjällen knutna växt och djurarter. Artrik och individrik fjällfauna. Ingrepp av typ vägar, anläggningar, bebyggelse, avverkningar, barmarkskörning med terrängfordon får inte komma till stånd om inte särskilda skäl finns. Omfattas av Vindelfjällens naturreservat.

RN2 — GIERTSBÄCKSDALEN

Område av riksintresse för naturvård. Stort formrikt urskogsområde och sydvästberg med rik flora. Området utgör också viktigt exempel på trångformad fjälldal med Rogenmorän. Fjälldalgång med förfjällplatåer och omvänd trädslagzoner. Rik däggdjursfauna. Karaktären av opåverkat vildmarksområde behålls. Värde kan påverkas negativt av skogsbruk, vägbyggnad och ledningsdragning av olika slag. Omfattas av Vindelfjällens naturreservat.

RN3 — JUKTÅDALEN/MATSORBLAIKEN

Område av riksintresse för naturvård. Exempel på ett av de största sammanhängande urskogsartade områdena utmed fjällkedjan. Skogarna är rikt varierade med bland annat högproduktiva skogar. Värdefull flora och fauna finns i området. Värdefulla och av vattenreglering opåverkade sjöar och vattendrag. Karaktär av orörd natur bevaras. Omfattas av Vindelfjällens naturreservat.

RN4 — KIRJESÅLANDET/NÄRTABÄCKEN

Område av riksintresse för naturvård. Stort granskogsområde med urskogskaraktär. Området rymmer flera nederbördsområden och stora myrkopex. Värdefull flora och fauna finns i området. Karaktär av orörd natur bevaras. Omfattas av Vindelfjällens naturreservat.

RN5 — STORBLAIKEN/LILLBLAIKEN

Område av riksintresse för naturvård. Stort urskogs- och våtmarksområde med lågfjällskaraktär. Variationen är stor både för skogs och våtmark. De flesta av regionens våtmarkstyper finns representerade. I anslutning till området finns vindkraftspark, gruva och vattenkraftsdam. Karaktär av orörd natur bevaras. Omfattas av naturreservat.

RN7 — NALOVARDO

Stort lågfjällsområde omgiven av lägre berg. Granskog med urskogskaraktär. Storslagen utsikt från Nalovardos topp. Värdefulla och varierade våtmarker. Området angränsar mot skidanläggning med tillhörande områdesplan. Karaktär av orörd natur bevaras. Området sammanfaller delvis med riksintresse för friluftslivet – Vindelälven/Laisälven.

RN8 — GIMEGOLTS

Område av riksintresse för naturvård. Stora smältvattenmängder från istiden har bildat en markant canyon i det omgivande hållandskapet. Unik karaktär och viktigt besöksmål. Skogsbruk undviks. Tåktverksamhet och anläggning av bilvägar får inte komma till stånd.

RN9 — MALÅN

Område av riksintresse för naturvård. I området ingår Verbobäcken liksom Östra och Västra Verbo-sjöarna. Oreglerat biflöde till Skellefteå älv med artrik växtlighet och intressant geomorfologi.

RN10 — VINDELÄLVEN

Område av riksintresse för naturvård. Området berörs även av riksintresse för friluftsliv och kultur-miljövård. Oreglerad älv som endast måttligt är påverkad av flottning och jordbruk. Den enda åter-stående större älv som liknar de sydliga, nu utbyggda älvarna och därigenom ett nyckelområde för förståelsen av denna typ av älv. Övre delen av älven har rikt varierad landskapsbild och en mångfald av terrängformationer. Här finns deltan, sel och meandrar. På dalsidorna finns stor rikedom av gla-cifluviala och preglaciala formelement. Inom förfjällszonen utgör Vindelälven en av landets främsta älvdalar – särskilt med tanke på de mäktiga skällbranterna. Älven hyser många för regionen sällsyn-ta växt och djurarter. Älven utgör en viktig flyttled för fåglar och har goda häckningslokaler. Flera reproduktionsområden för laxfiskar finns i älven. Älven utgör en viktig del av det lokala friluftslivet och besöksnäringen. I älvdalen finns många värdefulla kulturmiljöer. Utgör också ett viktigt demon-strationsobjekt för undervisning och forskning. Älven har stor betydelse för rennäringen och kan användas för flytt. Områdets värden kan reduceras av bland annat dämning, vattenståndsreglering, vattenavledning, utsläpp, dikning, kalavverkning, tåktverksamhet och olämpligt placerad bebyggelse. Naturreseptat finns för Vindelfjällen och Sandseleforsen.

RN11 — GARGÅN

Område av riksintresse för naturvård. Lugnflytande biflöde till Vindelälven med rik vattenvegetation. Åsar, deltan och glacifluvium markerar en tillbakadragen älv som utgör Laisälvens flöde som isälv. Oreglerat vattendrag med röd näckros. Förutsättningar för att området naturvärden ska behållas är att inga vattenregleringar kommer till stånd. Skydd enligt Miljöbalken.

RN12 — LYCKSAMYRAN/LYCKSABÄCKEN

Område av riksintresse för naturvård. Lycksamyran är ett mångformigt myr- och sumpskogsområde i döditerräng. Området är övervägande plant och består av stora öppna myrar, omväxlande med tallåsmysar, sumpbjörkskogor och stor-blockiga, barrskogsklädda kullar. I området rinner Juktån som har ett mångförgrenat lopp. Ån är reglerad, men har stor betydelse, bland annat för sportfiske. I om-rådet rinner även Lycksabäcken. Ett militärt skjutfält berör stora delar av området. Områdets värden bevaras bland annat i egenskap av naturreseptat.

OMRÅDEN AV RIKSINTRESSE FÖR FRILUFTSLIV, RÖRLIGT FRILUFTSLIV OCH TURISM

Redovisas i kartbilaga: Riksintressen Friluftsliv

RF1 — VINDEL FJÄLLEN

Område av riksintresse för friluftsliv. Rikt varierande fjäll och fjällurskogsområden med mycket goda möjligheter till varierat friluftsliv och höga upplevelsevärden – både sommar och vinter. Förut-sättningarna att dessa värden ska finnas kvar ligger i att områdets karaktär förblir opåverkad. Alla markanvändning och exploatering som kommer att försämra områdets karaktär kan inte tillstyrkas. Området berörs också i egenskap av reservat och riksintresse för obrutna fjäll.

RF2 — VINDELÄLVEN/VINDELÅDALENS DALGÅNG

Område av riksintresse för friluftsliv. Oreglerad storälv med forsar, vattenfall, nipor och raviner omgiven av natur- och kulturlandskap. Mycket goda förutsättningar för naturstudier av orörd älvmil-jö. Bra sportfiske efter laxfisk, harr och andra fiskarter. Utmärkta förutsättningar för andra typer av rekreation som fågelskådning, forsränning, sportevenemang, jakt med mera. Förutsättningar för att områdets värden ska få finnas kvar ligger i att inga vattenregleringar kommer till stånd. Områdets intressen ska särskilt beaktas vid bedömningen av tillåtligheten av exploateringsföretag eller andra ingrepp i miljön. Området berörs också av riksintresse för rörligt friluftsliv och turism i Vindelälvens och Vindelådalens dalgång.

OMRÅDEN AV RIKSINTRESSE FÖR KULTURMILJÖVÅRD

Redovisas i kartbilaga: Riksintressen Kulturmiljövård

RK1 — VINDELÄLVEN

Område av riksintresse för kulturmiljövård. Vindelälvens dalgång genom Sorsele kommun utgörs av byar och gårdar i öppet odlingslandskap med åker- och ängsmarker vid älven, som innehåller forsrika sträckor och lugnare sträckor, med utvidgade sjöar där Storvindeln är störst. Uppströms Sorsele blir bosättningarna allt glesare med isälvsdeltat vid Vindelälvens sammanflöde med Tjulån i Ammar-näs har gett förutsättningar för jordbruk baserat på boskapsskötsel. Skogslandskapet kring älven innehåller rika minnen från skogsbruk, jordbruk och dess binäringar, genom tiderna. Byggnadskultu-ren är välbevarad och lämningar från äldre fångstkultur och renskötsel är talrika. Området ska skyddas från ingrepp som påtagligt kan skada kulturmiljön.

RK2 — LAISÄLVEN

Område av riksintresse för kulturmiljövård. Rik fornlämningsmiljö på båda sidor av Laisälven med fångstgropssystem och stenåldersboplatser, bland annat i form av skärvstensvallar. Här finns ett 40-tal boplatser och ca 230 fångstgropar i grävda system, där ett är länets längsta – 8km långt och innehåller 156 gropar. Området ska så långt som möjligt skyddas från ingrepp som påtagligt kan skada kulturmiljön. Välgjorda ledarmar i huggen sten från flottningsepoken. Kulturmiljölagen skyddar fornlämningarna.

RK3 — JILLESNUOLE

Riksintresse för kulturmiljövård. Samisk kapellplats från slutet av 1600-talet. 1700-talskapell. Återin-vigt 1940, med intilliggande kyrkogård, torvkåtor och bodar. Området ska så långt som möjligt skyddas från ingrepp som påtagligt kan skada kulturmiljön. Området skyddas av kulturmiljölagen.

RK4 — AMMARNÄS/AMMARNÄS KYRKSTAD

Kyrkplats med kapell och samisk kyrkstad omgiven av ängs och ladlandskap vid Vindelälvens och Tjulåns deltaland. I samhället återfinns gårdsplatser från 1820-tal och den unika potatisbacken – en isälvsformation som länge använts för odling. Markanvändning och skötsel av området bör syfta till att upprätthålla kulturhistoriska värden.

RK5 — TJULTRÄSK

Utgör riksintresse för kulturmiljövård. Nybygge från 1858. Fjälldalgången vid Lill- och Stortjulträsket med samiska nybyggen från sekelskiftet samt visteskola vid Dårraudden. Området ingår i Vindelfjäl-lens naturreservat. Området ska så långt som möjligt skyddas från ingrepp som påtagligt kan skada kulturmiljön.

RK6 — ÅKERNÄS, ÖVERSTJUKTAN.

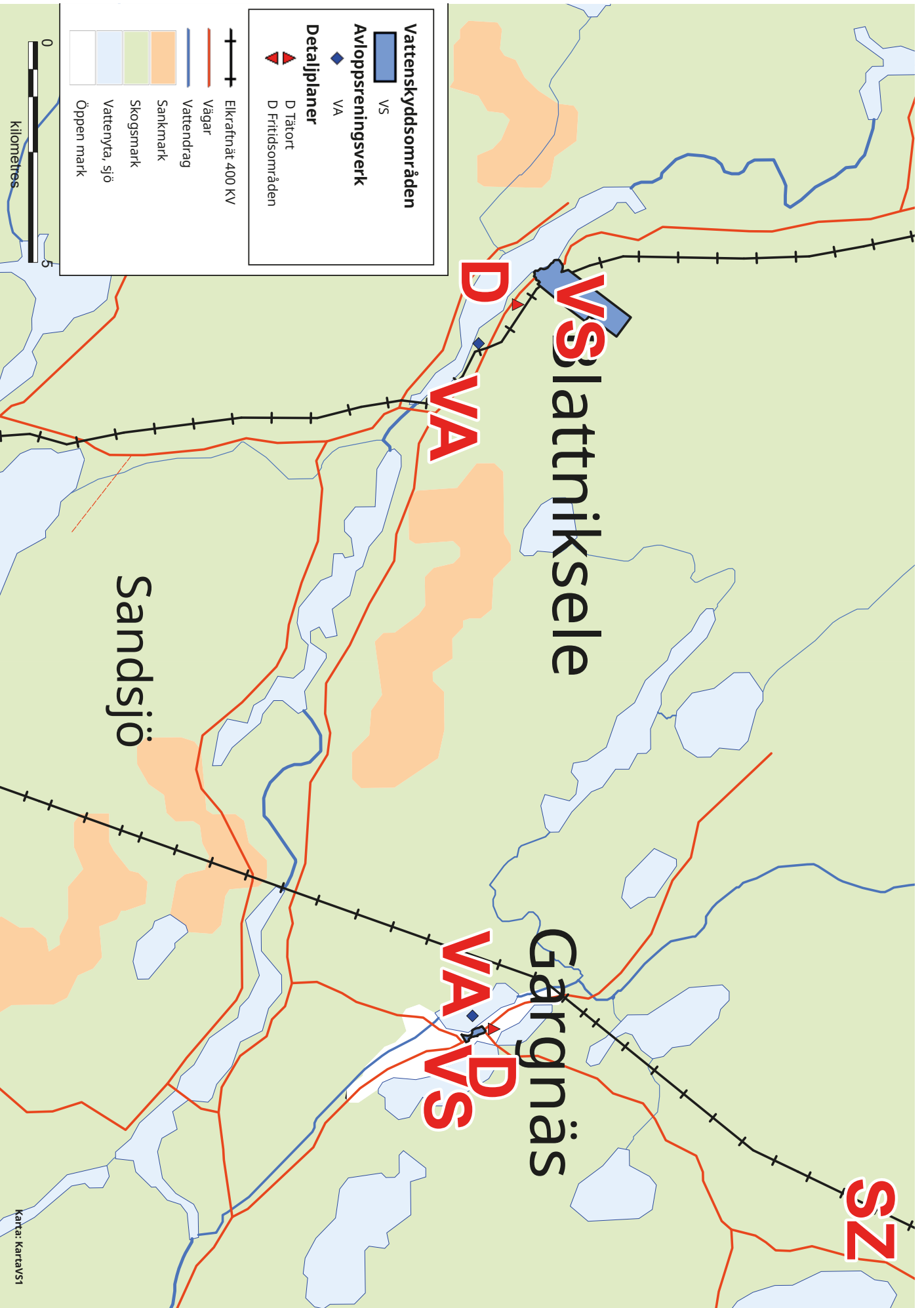
Området är av riksintresse för kulturmiljövård. Nybygge från 1848 med flera gamla byggnader i öppet ängslandskap vid Överstjuktan. I området ligger Viktoriakyrkan uppfört för traktens befolkning 1938. Fångstgropssystem finns i området. Fångstgropssystem, Kyrkan och kyrkogården är skyddade i kulturmiljölagen. Markanvändning och skötsel av området bör syfta till att upprätthålla kulturhisto-riska värden.

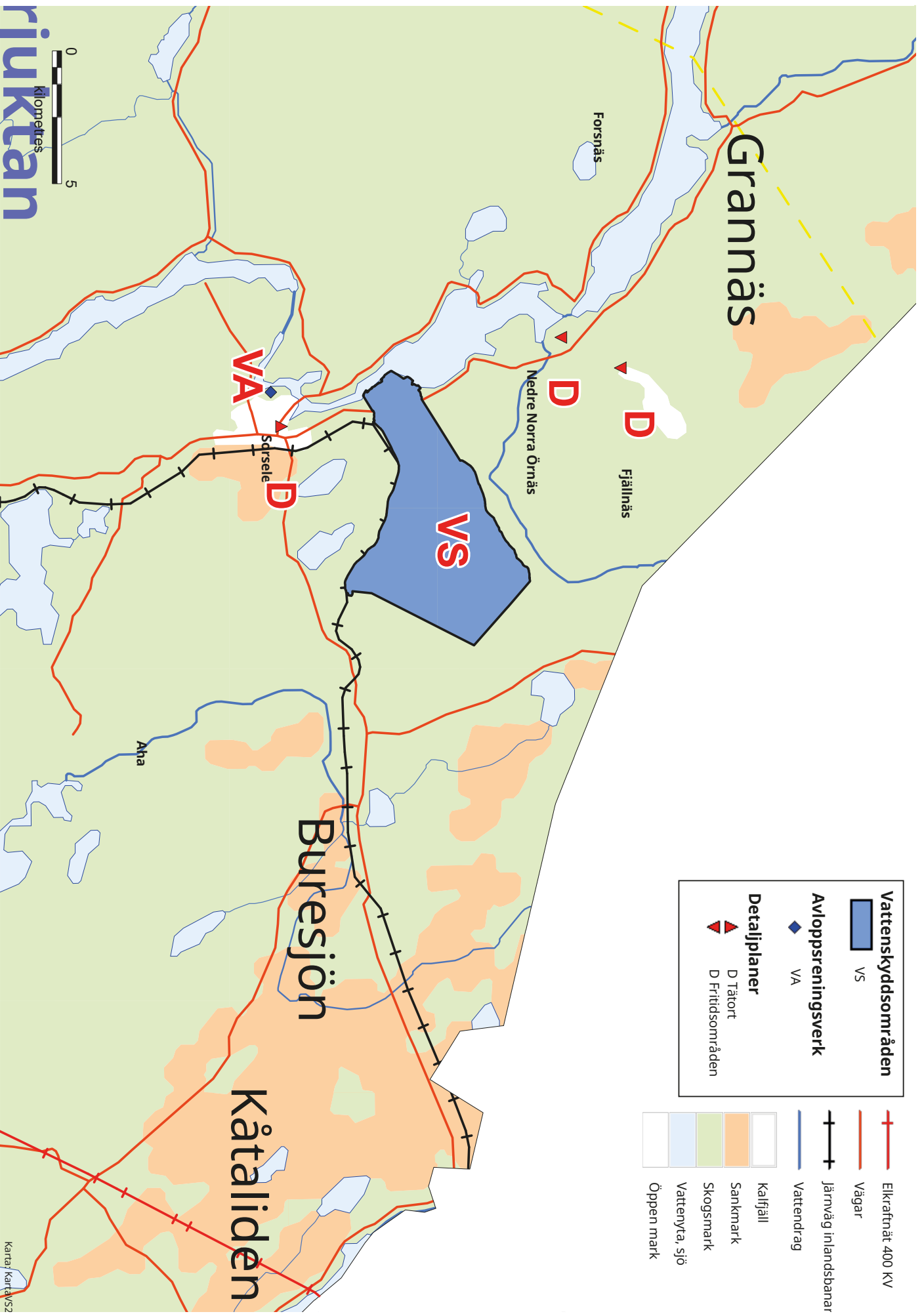
OMRÅDEN AV RIKSINTRESSE FÖR OBRUTNA FJÄLL

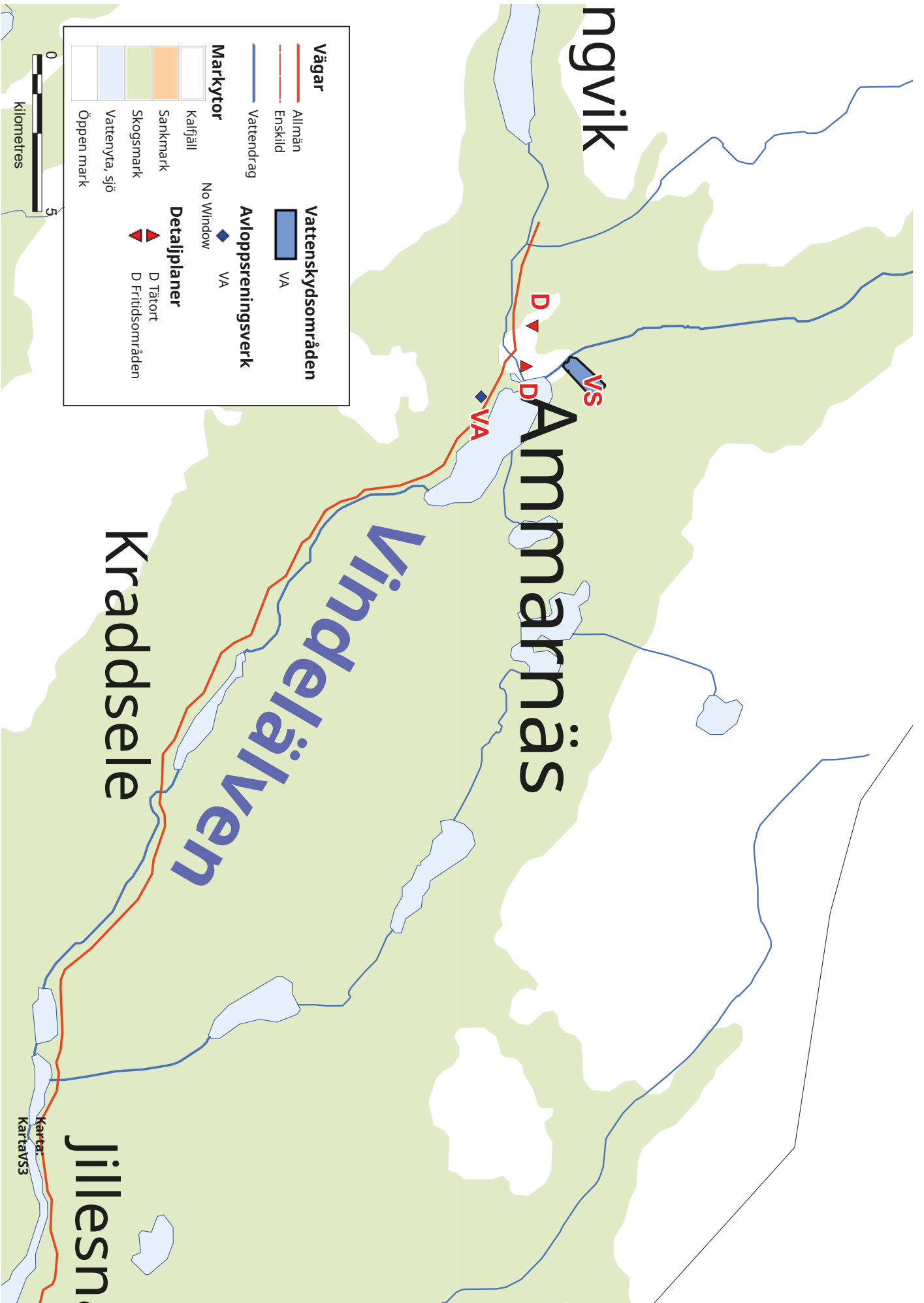
Redovisas i kartbilaga: Riksintressen Friluftsliv

RO1 — TÄRNA-VINDELFJÄLLEN

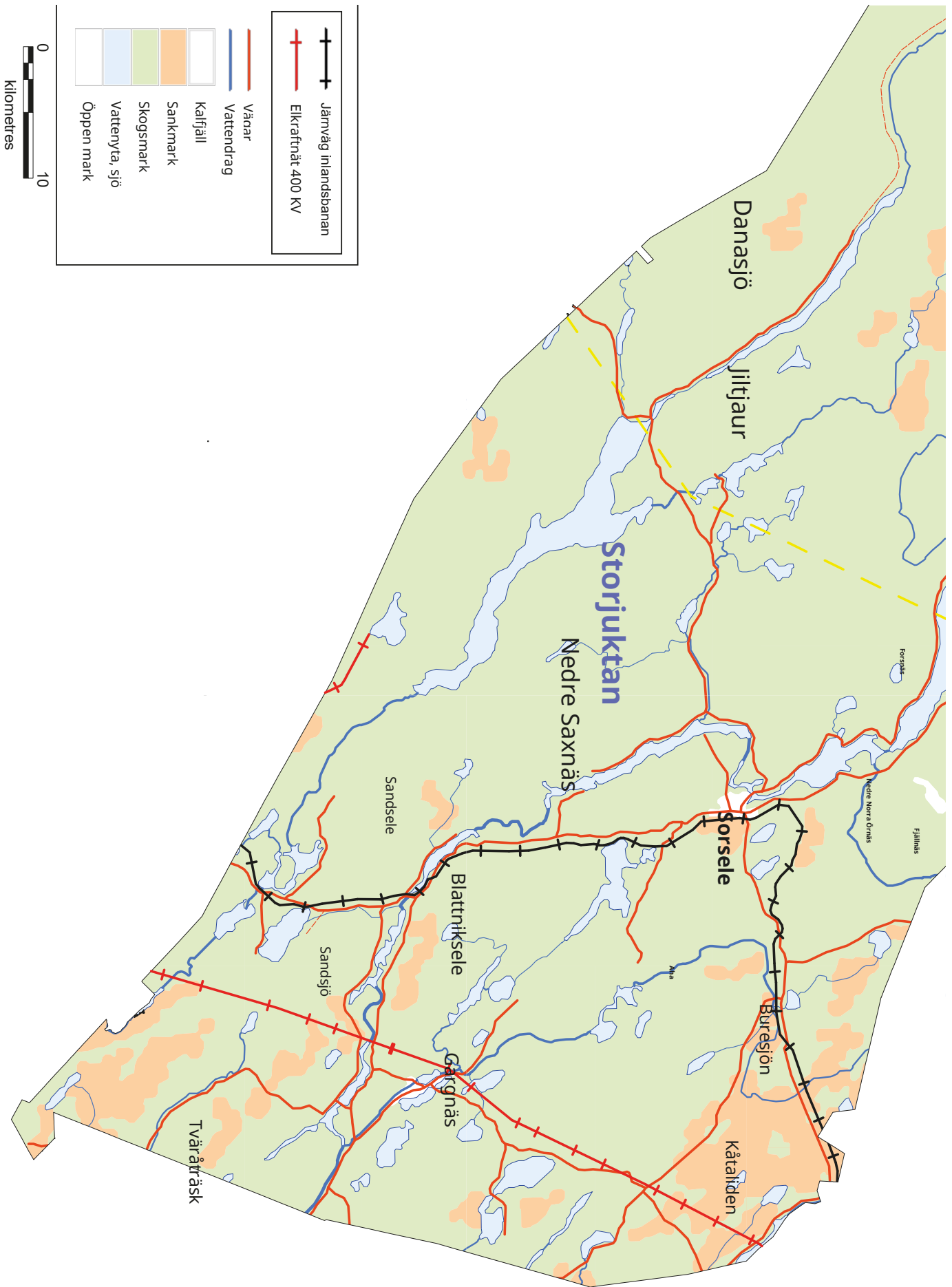
Området i Sorsele kommun som utgör riksintresse för obrutna fjäll är Vindelfjällen. Riksintresset syftar till att behålla områdets karaktär av att vara obrutet av infrastruktur av olika slag, samt större byggnader eller anläggningar. Inom detta område får bebyggelse och anläggningar komma till stand endast om de behövs för rennärningen, den fasta befolkningen, den vetenskapliga forskningen eller det rörliga friluftslivet. Andra åtgärder inom området får vidtas endast om det kan ske utan att områ-dets karaktär påverkas.



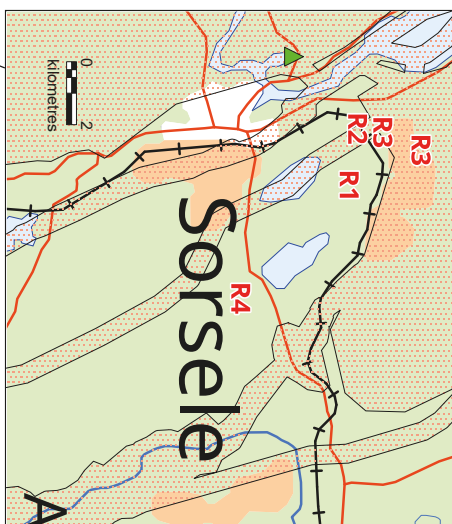
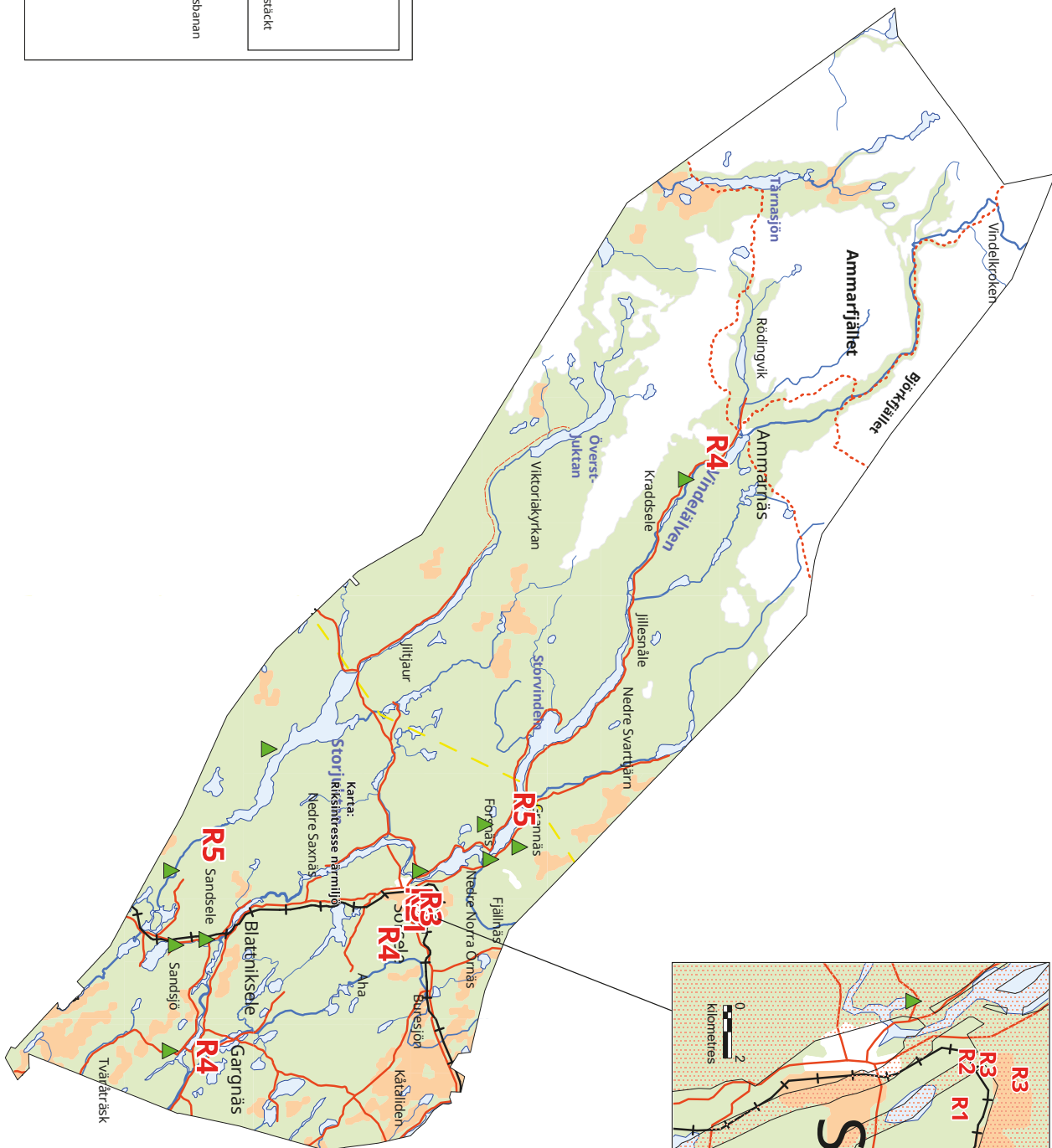
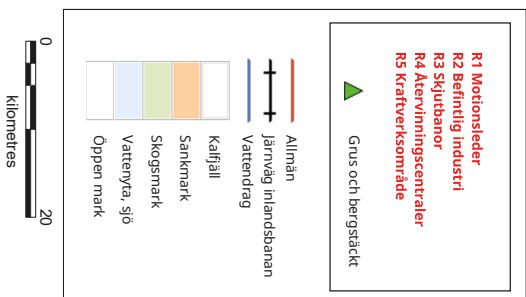


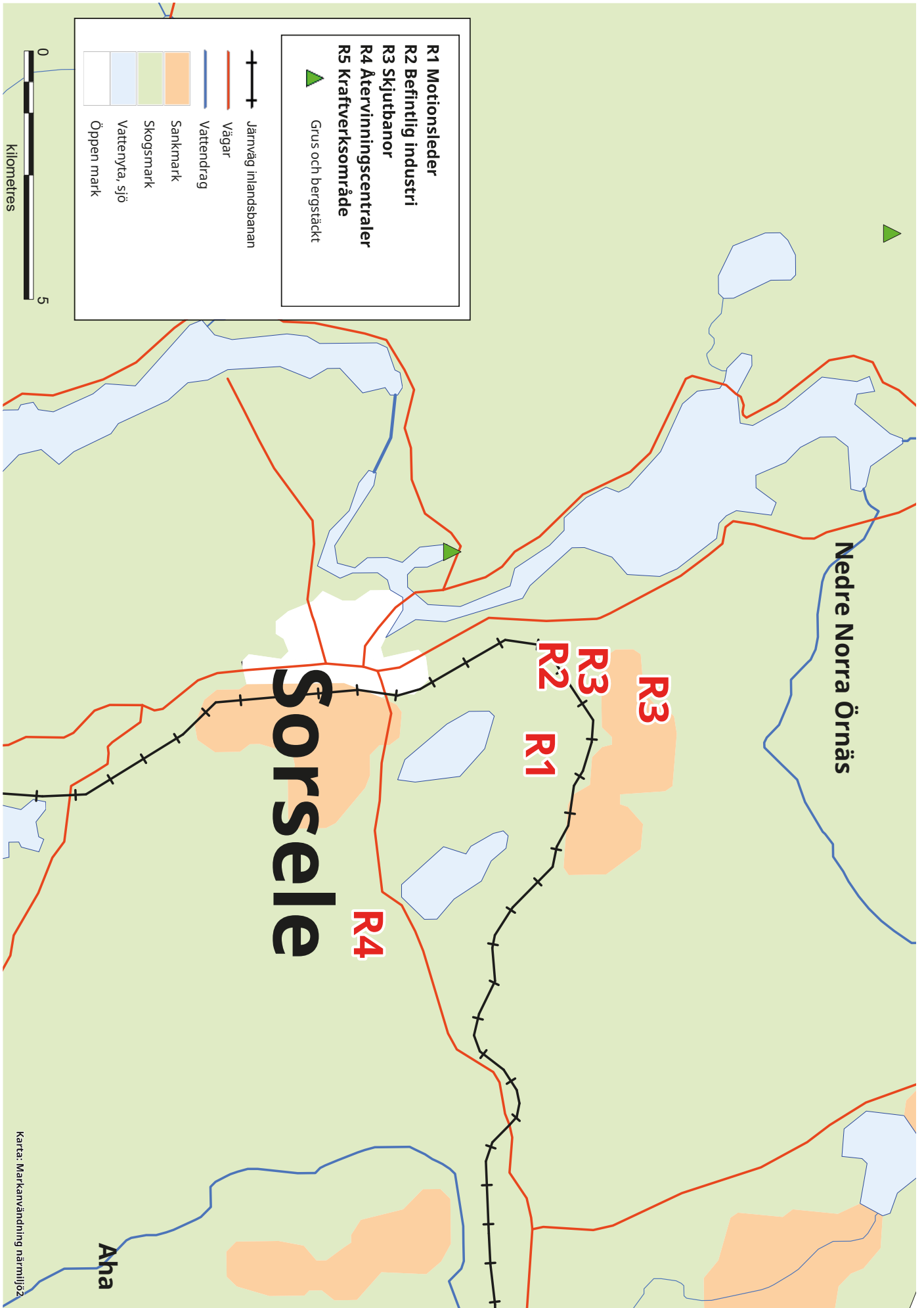


Järnväg Kraftledning

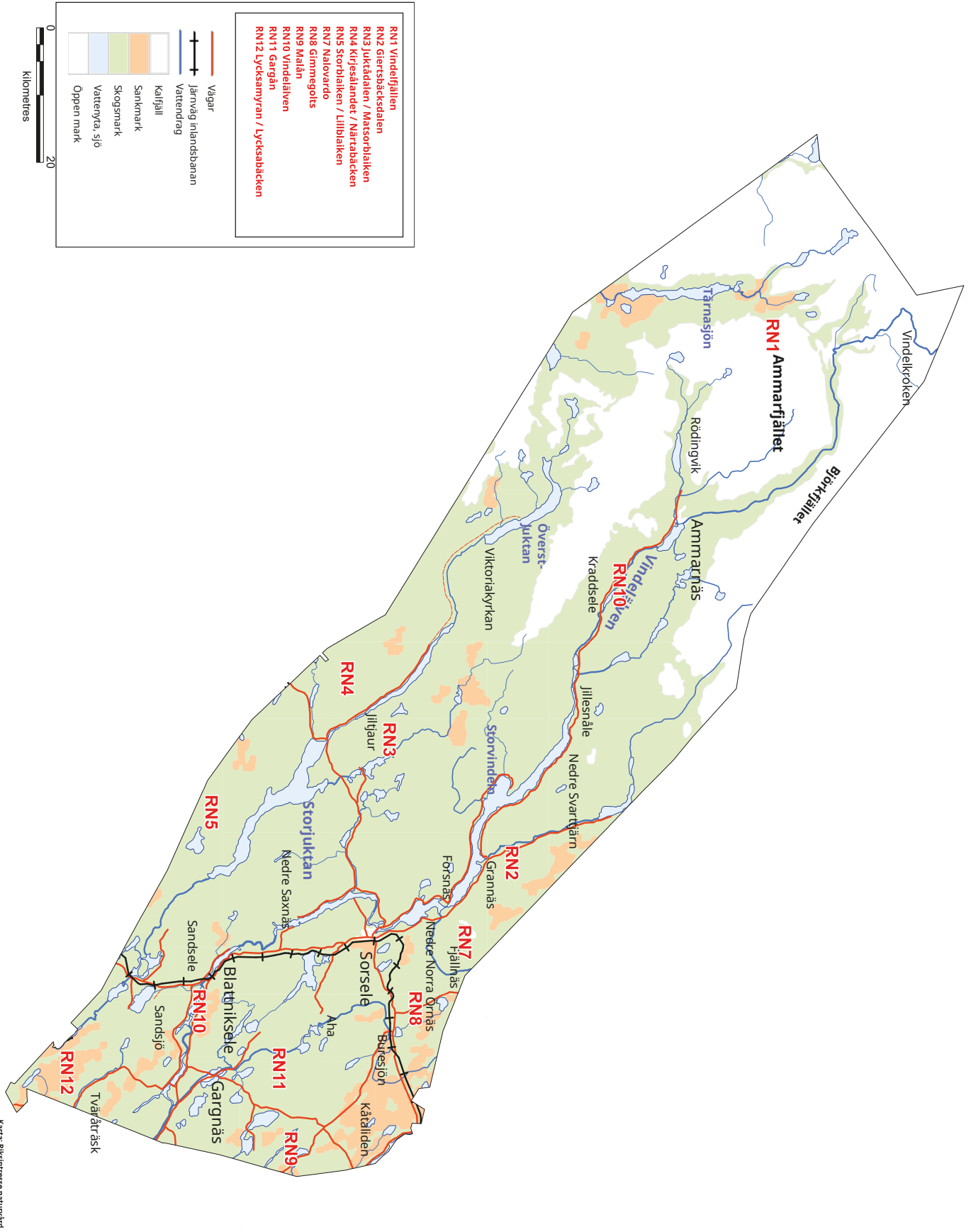


Markanvändning Närmiljö

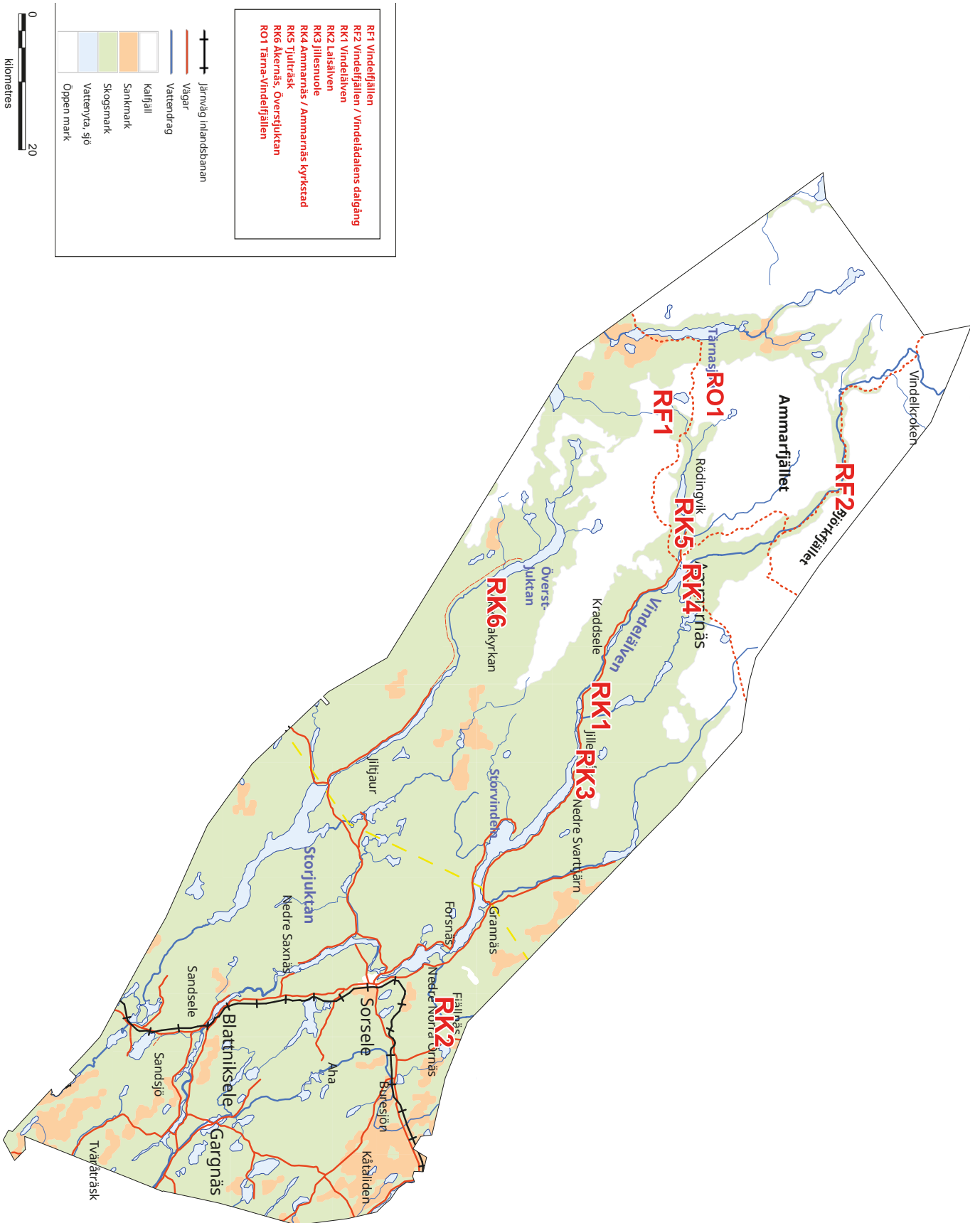




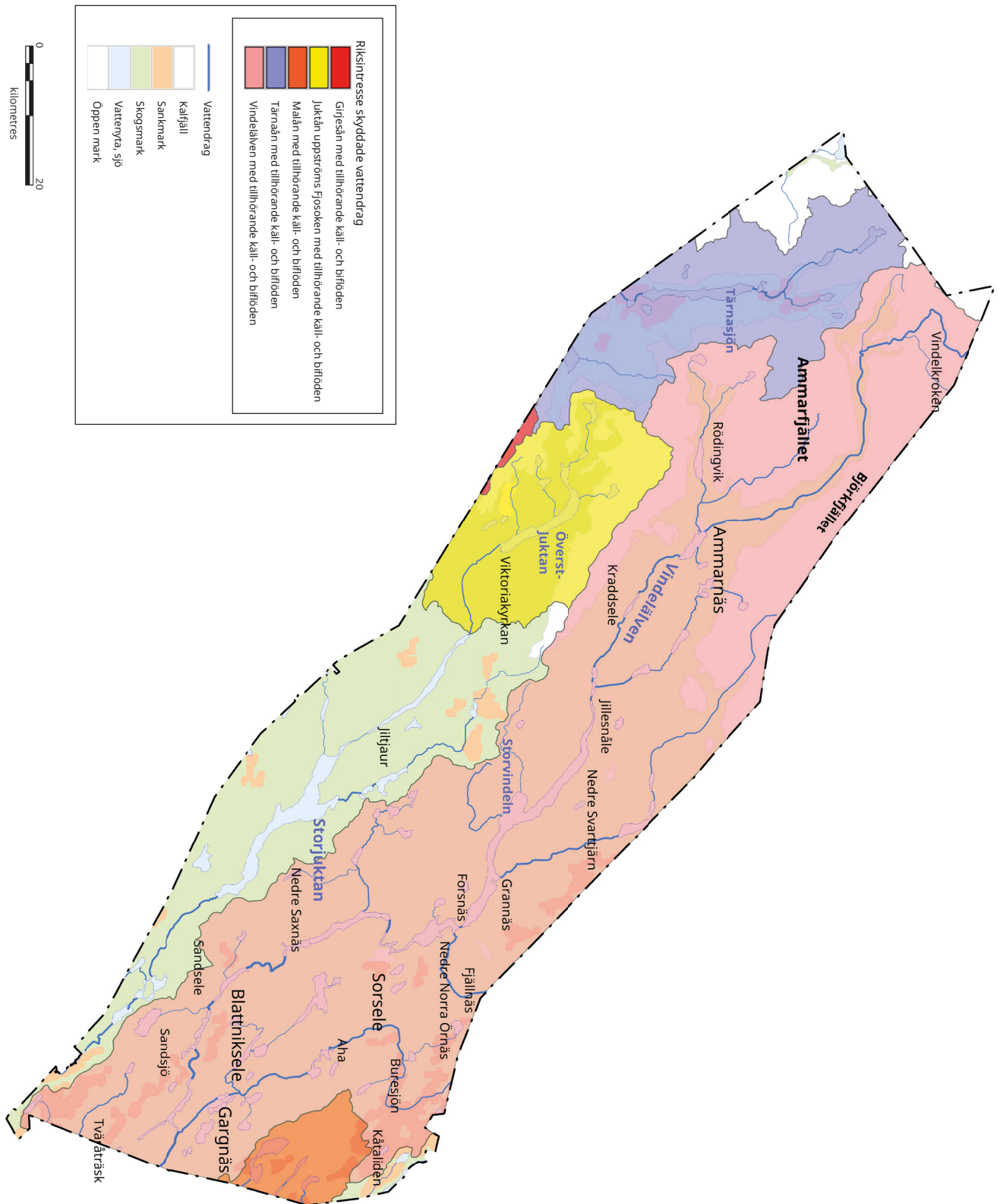
Riksintressen Naturvård områden



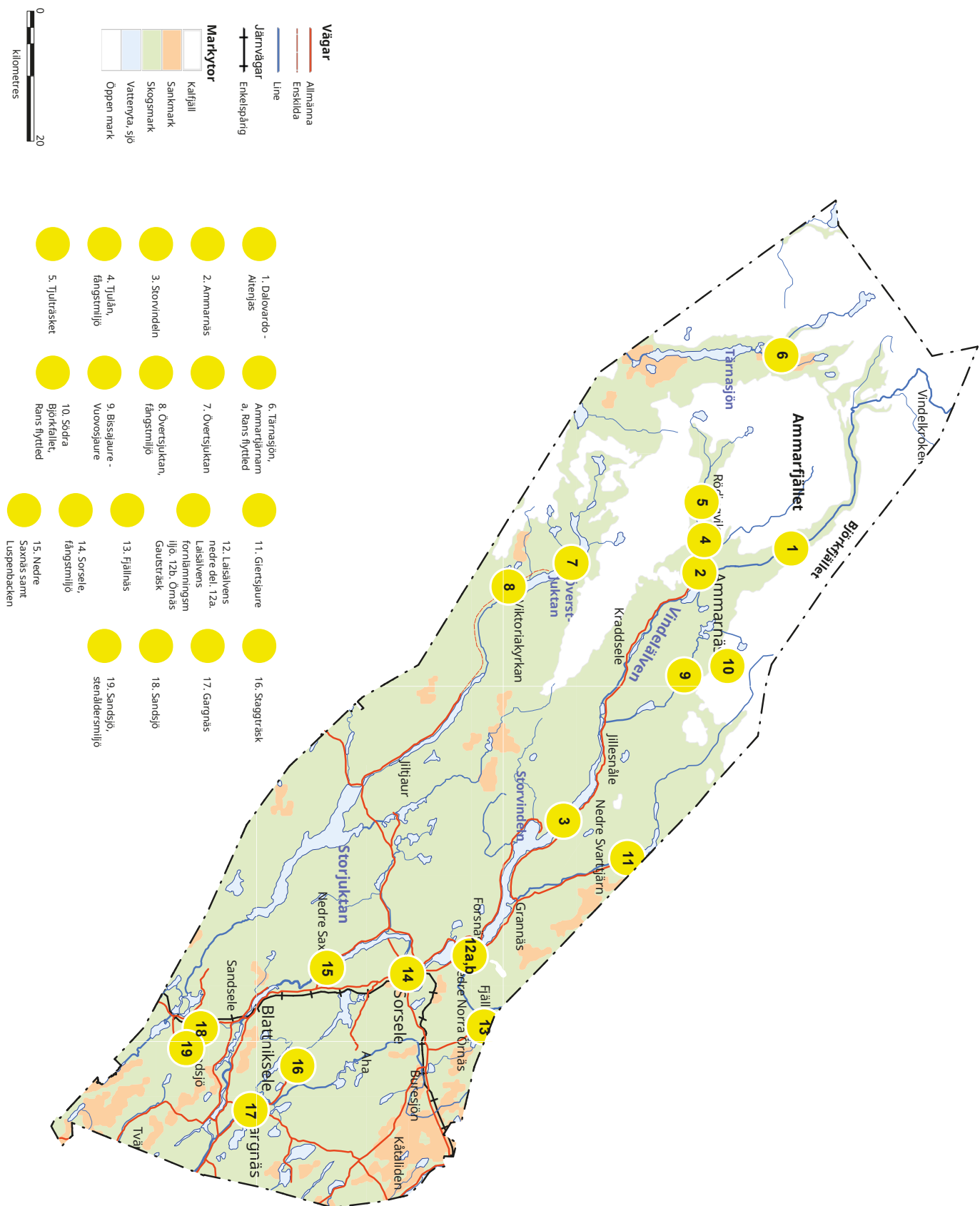
Riksintressen Friluftsliv



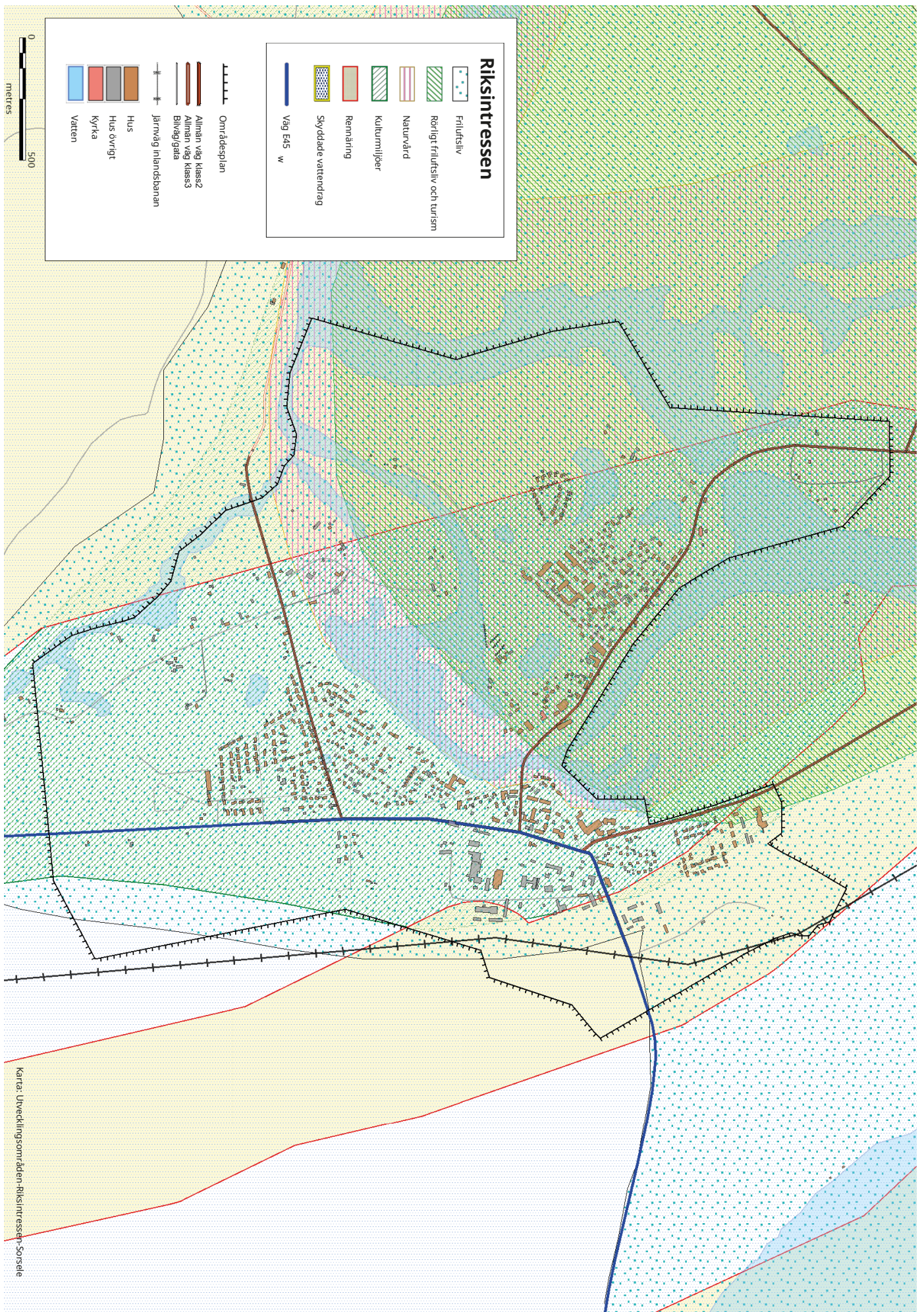
Vattendrag av riksintresse

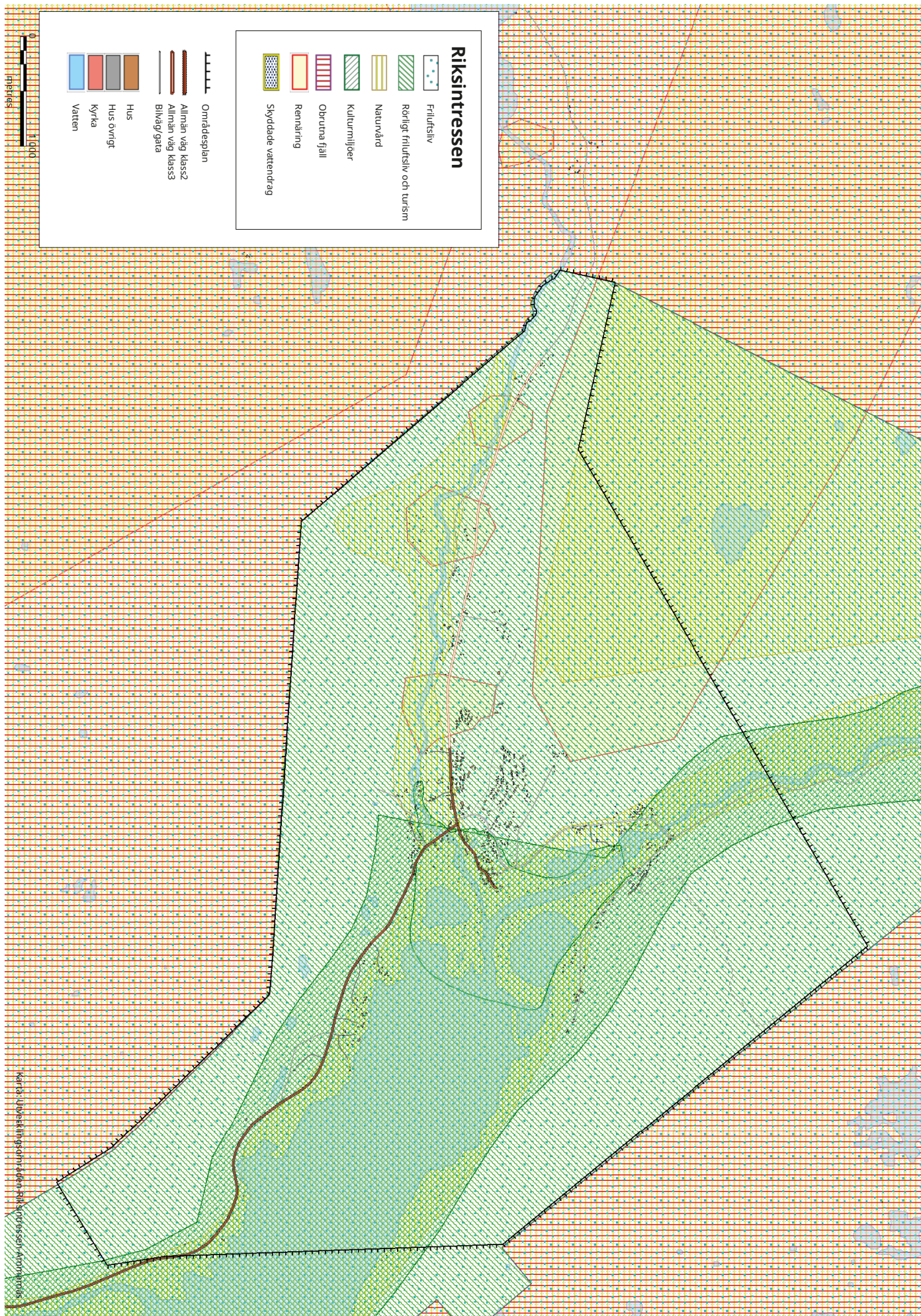


Centrala objekt i Sorsele kommuns kulturmiljövårdsprogram



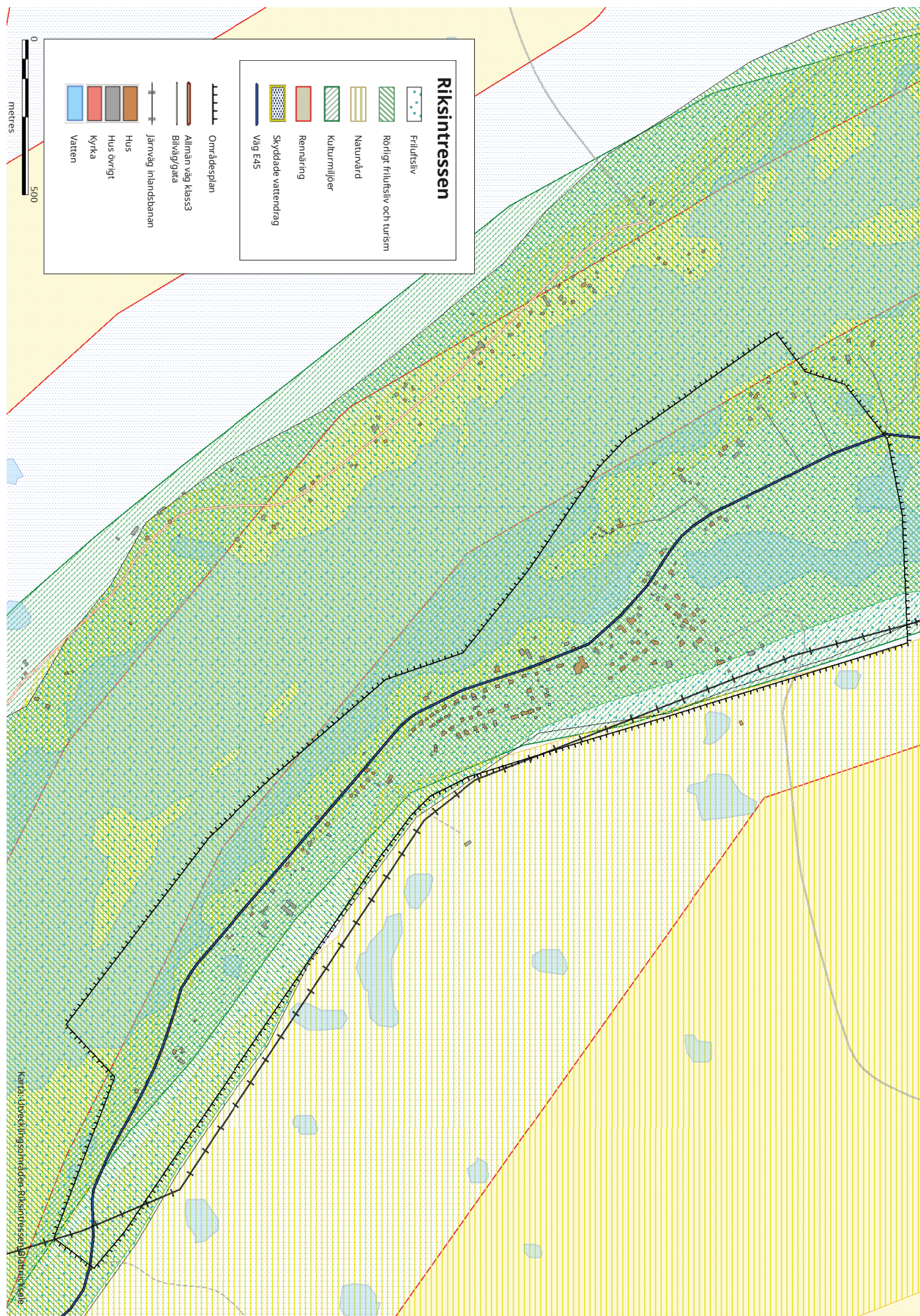
Riksintresse utvecklingsområden - Sorsele





Karta: Utvecklingsområden riksintressen Ammarnäs

Riksintresse utvecklingsområden - Blattnicksele



Riksintresse utvecklingsområden - Gargnäs

