

**Miljö- och hållbarhetsbedömning av  
Fördjupad översiktsplan  
Sorsele 2030**

## Sammanfattning av miljökonsekvensbedömningen

Sorsele kommun har tagit fram fördjupade översiktsplaner (FÖP) för Sorsele och övriga serviceorter i kommunen. Till varje FÖP hör en miljöbedömning (här kallad hållbarhets-bedömning). De fördjupade översiktsplanerna ska skapa förutsättningar för en fortsatt ekologiskt, ekonomiskt och socialt hållbar utveckling samt ge ett mer detaljerat beslutsunderlag för fysisk och strategisk planering. FÖP ska ha särskilt fokus på mark- och vattenanvändning och näringslivsutveckling.

Vid bedömning av planens hållbarhet har vi utgått från miljöbalkens krav, synpunkter vid dialogmöten, övergripande mål i den Lokala utvecklingsstrategin samt kommunens mål som ekokommun. Den gamla områdesplanen från 1987 och den utveckling som skett sedan dess har jämförts med konsekvenser av att den nya planen förverkligas. Områdesplanen omfattade ett mycket mindre geografiskt område, avgränsat till Sorsele samhälle. Den största skillnaden mellan planerna ligger i att den nya planen siktar mer framåt mot en önskad utveckling och att miljö- och tillväxtfrågor integreras.

I dialogerna med ortsbefolkningen återkom många till behovet av fler attraktiva områden för bebyggelse och verksamheter, samtidigt som tillgången till naturen och tillgängligheten till vatten bevaras. Frågor som berör många är även att bibehålla service samt att utveckla lokala platser och värden för fritid och friluftsliv, t.ex. Badsjön, Svergobergsområdet, hembygds-området och Arena Sorsele. Exempel på andra viktiga frågor som lyfts fram i dialogerna är t.ex. företagsutveckling utifrån lokal natur och kultur, brukande av jordbruksmarken, satsningar på barn och entreprenörer och behov av bättre kollektivtrafik och trafiksäkerhet. Detta genomsyrar också FÖP.

Fördjupade undersökningar behövs vid detaljplanläggning för att närmare utreda konsekvenser och åtgärder av ny bebyggelse. Hållbarhetsbedömningen har i övrigt gett följande resultat för olika delområden:

Tabell 1. Översikt av miljöbedömning av den fördjupade översiktsplanen för Sorsele. Planförslaget (FÖP Sorsele 2030) jämförs med nollalternativet (områdesplanen 1987 och framåt).

Delområde	Bedömning av FÖP Sorsele 2030	Motiv
Dialog och social hållbarhet (kap. 5)	<i>Bibehållen social hållbarhet (på sikt förbättrad)</i>	Aktiva människor i dialoger och föreningsliv. Serviceutbudet och befolkningsunderlaget har varit vikande och måste bibehållas på minst dagens nivå och på sikt kunna öka. Sorsele behöver bli mer attraktivt med fler mötesplatser och aktiviteter, inte minst för ungdomar och tjejer. Fortsatta dialoger och områden för friluftsliv, mötesplatser m.m. är viktigt inom utredningsområdena.
Företagande och ekonomisk hållbarhet (kap. 6)	<i>Förbättrad hållbarhet</i>	Bra företagsklimat och aktiva småföretagare. Flexibla utredningsområden är viktigt för att kombinera boende och företagande. God planberedskap för nya små/stora företag. Behov av ökat nyttjande av naturresurser, fler entreprenörer och kompetensförsörjning. FÖP skapar möjligheter för verksamheter och boende med naturbehov, ökad träindustri, biltestning. Viktigt med samråd/lösningar för rennäringen där den berörs (bl.a. vid Svergoträskan). Företagande och byggande är grund för service och infrastruktur.

Bebyggelse och boendemiljöer (kap. 7)	<i>Förbättrad hållbarhet ekonomiskt/socialt. Påverkan på närnatur ska bevakas.</i>	Lämpliga utredningsområden för varierad permanent- och fritidsbebyggelse samt verksamheter. Viktigt med sparad natur, stora tomter och bra mötesplatser/ lekmiljöer. Mer info/krav på miljöanpassning vid byggande. När-/naturmiljöer kan påverkas vid exploatering. Liten/måttlig risk för radon och översvämningar, beredskap finns.
Natur- och kulturmiljöer samt friluftsliv (kap. 8)	<i>Bibehållen hållbarhet. Påverkan på värden måste utredas mer</i>	Riksintressen och värdefulla områden ska skyddas. Utredningsområdena innebär ökad exploatering av naturmark och strandnära områden. Stråk och områden inom/mellan utredningsområden, runt elljusspåret samt kantzoner vid vatten bevaras. Jordbrukslandskapet ska bevaras genom aktivt brukande. Vattenstatus ska inte försämrats. Påverkan på andra intressen och ev. barriäreffekter mot älven måste undersökas närmare vid detaljplaneläggning.
Teknisk försörjning och infrastruktur (kap. 9)	<i>Bibehållen hållbarhet. Förbättringar behövs i infrastruktur och trafiksäkerhet.</i>	God kapacitet i VA-systemen. Enskilda lösningar för VA och uppvärmning i delar av utredningsområdena. Kommunalt hämtningsområde för avfall och mycket goda möjligheter för källsortering, men mer information behövs. Krav på energihushållning vid byggande. Behov av bättre trafiksäkerhet.

Sammantaget bedöms den nya planen "FÖP Sorsele 2030" kunna bidra till en hållbar utveckling i området och den ligger i linje med målen för Sorsele Ekokommun och den lokala utvecklingsstrategin samt överensstämmer väl med Miljöbalkens krav och de nationella målen för miljö kvalitet och folkhälsa.

## Innehållsförteckning

Ämne

Sida

### Sammanfattning av miljökonsekvensbedömningen

<b>1. Inledning</b>	<b>5</b>
1.1 Syfte med miljöbedömningen	5
1.2 Planprocess och förhållande till andra planer	5
<b>2. Samråd och dialog</b>	<b>5</b>
<b>3. Huvudalternativ och nollalternativ</b>	<b>6</b>
<b>4. Metod</b>	<b>6</b>
4.1 Betydande miljöpåverkan och avgränsningar	6
4.2 Utgångspunkter för hållbarhetsbedömningen	6
<b>5. Dialog och social hållbarhet</b>	<b>8</b>
<b>6. Företagande och ekonomisk hållbarhet</b>	<b>9</b>
<b>7. Bebyggelse och boendemiljöer</b>	<b>11</b>
<b>8. Natur- och kulturmiljöer samt friluftsliv</b>	<b>13</b>
<b>9. Teknisk försörjning och infrastruktur</b>	<b>15</b>
<b>10. Måluppfyllelse</b>	<b>17</b>
10.1 Miljökvalitetsmål	17
10.2 Folkhälsomål	18
<b>11. Uppföljning</b>	<b>19</b>
<b>12. Samlad bedömning</b>	<b>19</b>
<b>13. Källförteckning</b>	<b>20</b>

## 1. Inledning

### 1.1 Syfte med den fördjupade översiktsplanen och miljöbedömningen

De fördjupade översiktsplanerna (FÖP) ska skapa förutsättningar för en fortsatt hållbar utveckling samt ge ett mer detaljerat beslutsunderlag för fysisk och strategisk planering i serviceorterna Sorsele, Blattnicksele, Ammarnäs och Gargnäs. FÖP ska ha särskilt fokus på mark- och vattenanvändning och näringslivsutveckling. Till Sorsele FÖP hör denna miljökonsekvensbedömning (MKB) som ska analysera hur översiktsplanen bidrar till att uppfylla miljöbalkens och plan- och bygglagens regler samt Sorsele ekokommuns egna mål för hållbar utveckling.

### 1.2 Planprocess och förhållande till andra planer

Alla FÖP utgår från mål och riktlinjer i den kommunövergripande översiktsplanen, ”ÖP 2030” (1). För Sorsele finns också sedan tidigare en områdesplan från 1987 (3) som utgör underlag för arbetet. Viktiga utgångspunkter för FÖP är vidare genomförda dialogmöten, den lokala utvecklingsstrategin samt Sorseles mål som Ekokommun.

På samma sätt som i ÖP 2030 har arbetet med FÖP därefter inriktats på att analysera synpunkter från dialogerna och lägga förslag på hur kommunen ska förhålla sig till dessa förslag och till lagkrav, riksintressen m.m. Detta resulterar sedan i förslag till fördjupad översiktsplan med miljökonsekvensbedömning, som skickas ut för samråd, behandlas politiskt och där det färdiga förslaget ställs ut för öppet samråd innan planen kan antas.

## 2. Samråd och dialog

Under 2016-17 hölls flera dialogmöten med boende och verksamma i Sorsele i samband med framtagandet av den kommunövergripande översiktsplanen. Sedan hölls ett dialogmöte om FÖP i februari 2019. Antalet deltagare har dock varit få vid flera av mötena. Alla synpunkter som kommit fram redovisas i särskilda sammanställningar. Kort sammanfattning:

- Sorsele präglas av närheten till Vindelälven och naturen i övrigt. Viktigt att naturområden nära tätorten bevaras för friluftsliv och är tillgängliga. Samtidigt behövs fler områden för bebyggelse i attraktiva, tätortsnära och gärna vattennära lägen.
- Bevara och utveckla viktiga platser för friluftsliv, t.ex. runt Badsjön och hembygdsområdet, Svergobergsområdet, Skibbekens badplats, elljusspåret, Stensundsforsen och Tegsta på Holmen. ”Arena Sorsele” behövs för fritidssysselsättningar och arrangemang.
- Företagen är grunden för Sorsele. Befintliga företag måste ha möjlighet att utvecklas och det ska finnas beredskap för nya verksamheter. Företagarna är beroende av fungerande samhällsservice, fler entreprenörer och bättre tillgång till kapital. Kompetensutveckling är viktigt. Vi kan ta till vara naturen och våra lokala råvaror ännu mer.
- En bred och grundläggande service måste säkras, t.ex. inom hälso- och sjukvård, äldreomsorg, polis och barnomsorg/skola, samt inom kommersiell service. Detta är till stor del beroende av att befolkningmängden kan upprätthållas.
- Sorsele är ett viktigt transportnav, men kollektivtrafiken behöver förbättras. Förbättrad trafiksäkerhet behövs på flera platser (Rankbäcksrundan, vid broar, Ammarnäskorsningen etc).
- Det öppna landskapet på t.ex. Nyängen och Rankbäcken måste bevaras.
- Trafiksäkerheten behöver förbättras, t.ex. vid Ammarnäskorsningen och kyrkbron, GC-bana längs E45 vid Rankbäcken.
- Utmaningar för Sorsele är bl.a. att ordna attraktiv mark för bostäder och verksamheter, satsningar på entreprenörskap och arbete samt att bibehålla och helst öka den service som finns.

### 3. Huvudalternativ och nollalternativ

Huvudalternativet utgörs av planförslaget för den fördjupade översiktsplanen. Planförslaget benämns ”FÖP Sorsele 2030” och beskrivs och bedöms närmare i avsnitt 5-9.

En miljöbedömning ska enligt miljöbalken även beskriva nollalternativet, d.v.s. ”miljöförhållandena och miljöns sannolika utveckling om planen inte genomförs”. Planens nollalternativ benämns ”Sorsele 1987” och bygger på områdesplanen från 1987 samt utvecklingen sedan dess. Sammanfattning av nollalternativet:

Områdesplanen från 1987 omfattade ett betydligt mindre geografiskt område än nu aktuell FÖP. Den fokuserade på Holmen, Backen inkl. Östanå och Sorselegårdsområdet samt det östra industriområdet. Planen från 1987 beskrev relativt ingående expansionsmöjligheter i bebyggelse och industri. Utgångspunkten var då en ökande befolkning fram till år 2000. Planerna var bl.a. en betydligt större utbyggnad av industrimark öster om järnvägen och ev. också på Nyängen, samt betydligt fler bostäder inom Östanåområdet än vad som blivit fallet. Frågor kring natur, miljö och friluftsliv behandlades sparsamt, liksom behov och konsekvenser för näringslivet.

Fram till dags dato har bebyggelsen inte förändrats särskilt mycket inom planområdet. De ytor som utpekades 1987 för bostäder och verksamheter har exploaterats i begränsad omfattning. Offentliga verksamheter inom förvaltning, vård, omsorg och utbildning finns till stor del kvar, men ofta i bantad form, medan många privata verksamheter inom t.ex. handel, banker och skogsbolag har försvunnit. I Sorsele postområde finns ändå idag ett mycket aktivt, småskaligt näringsliv med ca 200 företag (exkl. skogsägare/skogsskötsel).

### 4. Metod och avgränsningar

#### 4.1 Betydande miljöpåverkan och avgränsningar

Om en översiktsplan ger förutsättningar för bebyggelse, infrastruktur och annan markanvändning med miljöpåverkan ska en miljöbedömning göras. I Sorsele fall anger planen förutsättningar för ökad bebyggelse och verksamheter inom tidigare oexploaterade områden. Planområdet berörs dessutom av några riksintressen, där bl.a. Vindelälven rinner genom större delen av samhället. Miljöbedömning har därför genomförts. Denna är geografiskt avgränsad till planområdet för den fördjupade översiktsplanen för Sorsele, se figur 1 nedan. Vi har valt att fokusera miljöbedömningen på följande frågor:

- Social och ekonomisk hållbarhet (dialog, samverkan, lokal service, företagande, kompetensförsörjning)
- Byggnad för boende och verksamheter (utvecklingsmöjligheter, risker)
- Natur- och kulturmiljöer (riksintressen, lokala värden, konsekvenser för natur, kultur, friluftsliv)
- Infrastruktur (vägkommunikationer, digitala nät, energi, VA, avfall)
- Miljö kvalitetsnormer för vatten. Miljömål och folkhälsomål.

#### 4.2 Utgångspunkter för hållbarhetsbedömningen

Den fördjupade översiktsplaneringen utgår från den kommunövergripande ”Översiktsplan 2030 för Sorsele kommun” (1) samt Områdesplanen för Sorsele från 1987 (3). Sorsele kommun har valt att utvidga den lagstadgade miljöbedömningen till en ”Hållbarhetsplan” och då utgått från följande i bedömningen:

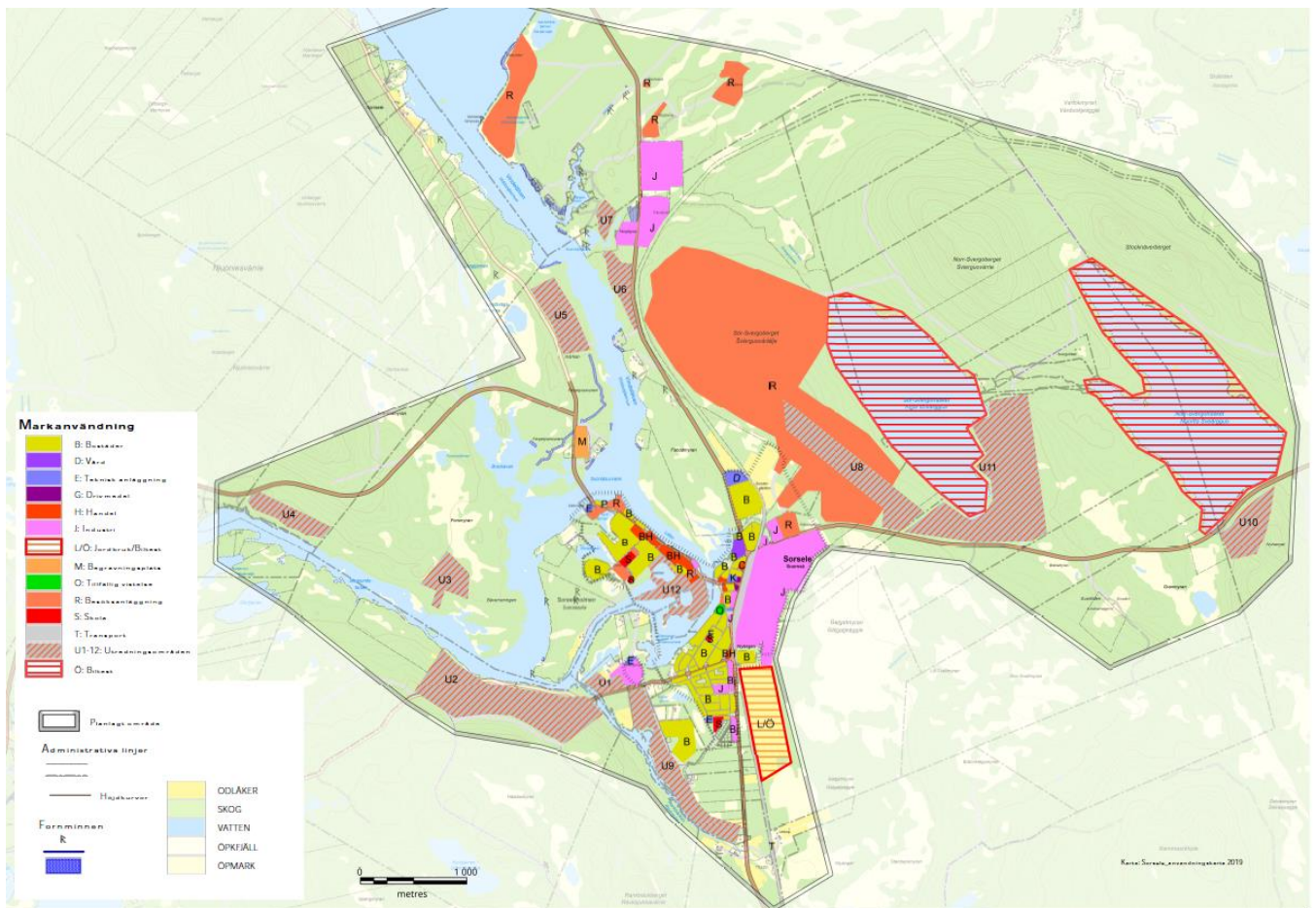
##### Dialogmöten

Dialogmöten med allmänhet och företag och de synpunkter som där framkommit är en mycket viktig utgångspunkt. Se mer i avsnitt 2.

##### Miljöbalkens regler för miljöbedömning av planer (se mer i MB 6:12)

Här anges bl.a. att MKB ska bedöma planens betydande miljöpåverkan som kan uppkomma med avseende på biologisk mångfald, befolkning, hälsa, djur- och växtliv, mark, vatten, luft, klimat, materiella tillgångar, landskap, bebyggelse, forn- och kulturlämningar och kulturarv. Rimliga alternativ ska bedömas och jämföras

med nollalternativ. Åtgärder för att förebygga eller motverka betydande negativ miljöpåverkan ska även redovisas.



Figur 1. Planförslag FÖP Sorsele 2030.

### Sorsele som Ekokommun

Redan 1992 beslutade Sorsele Kommunfullmäktige att kommunen ska arbeta systematiskt för en ekologiskt, ekonomiskt och socialt hållbar utveckling. Fokusområden (4) för det fortsatta arbetet med Sorsele Ekokommun är:

- Attraktivitet och social hållbarhet
- Konsumtion och upphandling
- Utepedagogik och entreprenörskap
- Naturresurser och ekoturism
- Jordbruk, skogsbruk och rennäring med vidareförädling
- Energihushållning

### Lokal utvecklingsstrategi

Kommunfullmäktige fastställde 2014 en Lokal utvecklingsstrategi (LUS) för Sorsele kommun (5). LUS är Sorsele kommuns samlade plan för en hållbar tillväxt och därigenom en viktig utgångspunkt för all planering med bl.a. satsningar på dialog och samverkan, kompetensutveckling, infrastruktur, innovation, jämställdhet, marknadsföring och miljöhänsyn.

## 5. Delaktighet och social hållbarhet

### Utgångspunkter och behov

Social hållbarhet är ett brett begrepp och handlar t.ex. om att ett område är livskraftigt med tillräckligt befolkningsunderlag och barn och ungdomar. Det handlar också om tillgång till service och mötesplatser, tillgänglighet, trygghet, jämställdhet, hälsa och integration.

Dialog och lokalt engagemang är grundstenar för en Ekokommun och för alla samhällen. Ett av Sorseles prioriterade ekoområden är ”Attraktivitet och social hållbarhet” med extra fokus på barn/ungdomar och tjejers/kvinnors villkor.

### Utmaningar och behov i planeringen

- Utveckla Sorsele till en attraktiv serviceort för alla åldrar.
- Skapa bred delaktighet och engagemang för Sorseles utveckling.

### Planförslaget – FÖP Sorsele 2030

Kommunen har under arbetet med ÖP och FÖP genomfört flera medborgardialoger (se kap. 2). Dialogmöten hålls även löpande mellan företagare, politiker och tjänstemän. Det är dock ofta lättare att locka deltagare till möten och dialoger i byarna än i Sorsele samhälle. Många av idéerna från tidigare dialoger har handlat om att skapa mötesplatser för människor, t.ex. att förverkliga ”Arena Sorsele” och att utveckla hembygds- och campingområdet. Planen har stort fokus på friluftsliv, trivsel och hälsa, som är viktiga delar av en social hållbarhet. Här har Sorsele samhälle unika förutsättningar, med Vindelälven och stora natur- och friluftsområden i direkt anslutning till samhället. I Sorsele finns även ett aktivt föreningsliv, inte minst inom kultur och idrott. Sorsele är vidare kommunens administrativa centrum och här ska det vara nära till lättillgänglig offentlig och privat service av alla slag.

Under många år har antalet handelsföretag minskat i Sorsele samhälle och tillgången till offentlig service som polis, tandläkare och läkare har ofta varit bristfällig. Ett tillräckligt stort befolkningsunderlag och företagande är förutsättningar för att upprätthålla en god service på sikt. FÖP ger därför förutsättningar för byggande av bostäder, fritidshus och verksamheter i attraktiva lägen. FÖP pekar också ut flera värdefulla miljöer för hälsa och rekreation, t.ex. Svergobergsområdet, Svergovallen, Vindelälven, Skibekken (bad), Tegsta vid älven m.fl. Hembygdsområdet/Badsjön är ett utpekat utredningsområde i planen (U12) och som bedöms kunna fylla en ännu större roll för aktiviteter och som mötesplats. Inom de nya utrednings-områdena är det viktigt att skapa väl tilltagna utrymmen med naturmark och andra ytor som mötesplatser och för lek. Tillgänglighet och goda kommunikationer är också viktiga sociala frågor. Se mer om detta i avsnitt 9.

### Hållbarhetsbedömning och alternativjämförelse

Planen lyfter tydligt fram viktiga mötesplatser i naturen och samhället, som ska bevaras och utvecklas för att ge förutsättningar för trivsel och hälsa. Här finns unika förutsättningar i Sorsele samhälle, men det behövs ännu fler aktiviteter och mötesplatser för att behålla och locka ungdomar, inte minst anpassat till tjejer. Sorsele gör f.n. stora satsningar på musik och kultur, som är en viktig del i detta, men det behövs mer. Arena Sorsele är ett koncept som diskuterats länge och som är efterfrågat för idrott, aktiviteter, lärande, delaktighet och för att skapa fysiska mötesplatser. Utvecklingen av området runt hembygdsgården och Badsjön kan också bli ett ännu viktigare nav för aktiviteter och möten, särskilt sommartid. En bibehållen grundservice är en bas för trygghet och trivsel. FÖP fokuserar därför på att skapa planmässiga förutsättningar för byggande, arbete och inflyttning. Ett större ansvar behövs dock även från regionala och statliga myndigheter inom ”service- och trygghetssektorn”, t.ex. polis och sjukvård och från privata aktörer som banker, post, tele och skogsbolag.



Områdesplanen från 1987 utgick från betydligt fler boende i området och därigenom även från fler ungdomar och ett större serviceunderlag. Planområdet omfattade inte stora friluftsområden som Svergoberget och Skibekken. Områdesplanen fokuserade mycket på frågor kring byggande och infrastruktur och mindre på mötesplatser och delaktighet.

#### **Åtgärder för delaktighet och social hållbarhet (planåtgärder i kursiv stil)**

- *Använda dialoger i ett tidigt planeringsskede (för löpande informationsutbyte, vid fortsatt arbete med utredningsområden m.m.)*
- *Genom utredningsområdena skapa förutsättningar för attraktiva boenden och därigenom inflyttning och bibehållen service. Fokus på utveckling av aktiviteter och mötesplatser vid hembygdsområdet och Badsjön (U12). Fortsatt arbete med Arena Sorsele.*
- *Se till att områden för mötesplatser och friluftsliv sparas inom planerade utredningsområden samt att tillgängligheten till naturen är fortsatt god.*
- Prioritera aktiviteter som kan intressera ungdomar, inte minst tjejer och yngre kvinnor.
- Samverkan med offentliga och privata aktörer för att säkra tillgång till service inom sjuk- och tandvård, polis, bank, post och tele m.fl.

## **6. Företagande och ekonomisk hållbarhet**

### **Utgångspunkter**

Ekonomisk hållbarhet handlar om att hushålla med knappa resurser, t.ex. stimulera företagande med lönsamhet och fler arbetstillfällen, tillgång till kompetens, samverkan och resurshushållning. Sorsele vill som ekokommun särskilt stimulera ett hållbart nyttjande av naturresurser, t.ex. en besöksnäring med bas i natur- och kulturvärden samt produktion och ökad lokal vidareförädling inom jordbruk, skogsbruk och rennäring. Lokala aktörer ska uppmuntras att delta i upphandlingar. Skolans arbete med entreprenörskunskap, miljö och utepedagogik ska vara prioriterat i Sorsele ekokommun.

### **Utmaningar och behov i planeringen**

- Skapa planmässiga förutsättningar för ett varierat och flexibelt företagande.
- Tillvarata och förädla lokala resurser ännu mer.
- Ännu fler lokala entreprenörer behövs, inte minst kvinnor.
- Förbättrad kompetensförsörjning.
- Förbättrad infrastruktur i området (se mer i avsnitt 9).

### **Planförslaget – FÖP Sorsele 2030**

I och kring Sorsele drivs ca 200 företag i olika former (exkl. rena skogsägare), som arbetar inom industri, transport/entreprenad, besöksnäring och service m.m. Ca 40 av företagen drivs av kvinnor. Företagandet i Sorsele kommun har en positiv utveckling och kommunen ligger långt framme när det t.ex. gäller nystartade företag, företagens lönsamhet och undersökningar av näringslivsklimatet. Viktiga utmaningar för Sorseles näringsliv är bl.a. kompetens-försörjning, logistik, samverkan för att utjämna säsongvariationer och behov av fler entreprenörer, inte minst kvinnliga. Sorsele har väl utbyggt bredband. Väg 363/E45 samt Inlandsbanan går genom Sorsele, men järnvägstrafiken är än så länge begränsad till turisttrafik sommartid. Naturen är en stor resurs för både boende och företag och det finns möjlighet att utveckla fler verksamheter inom t.ex. besöksnäring och förädling av lokala naturresurser.

Näringslivet i Sorsele domineras av småföretagande och denna utveckling kan förväntas fortsätta, med t.ex. en utökad besöksnäring och internethandel. För att ge goda förutsättningar för småföretagande anges i stor utsträckning ”flexibla” planområden där en kombination av boende och icke störande verksamheter uppmuntras. I första hand bör handel och service ligga centralt i samhället, men vissa sådana verksamheter kan

även rymmas inom den "flexibla" bebyggelsen. Verksamheter inom industri eller transportnäringsplaneras i första hand i anslutning till befintliga industriområden eller ev. till "Sågområdet" norr om Sorsele där träförädling idag dominerar. Bilstestning har under ett antal år utvecklats till en av kommunens viktigaste näringsgrenar där många är sysselsatta, särskilt vintertid. Inom Sorsele planområde finns idag verksamhet på Sör-Svergoträsket (bilevent) och Nyängen (bilstestning). Näringen utvecklas och intresse har uttryckts för verksamhet även på Norr-Svergoträsket.

Planen anger i genomförandedelen ett antal strategiska insatser som är viktiga för företagandet i Sorsele och för en hållbar utveckling:

- Kommunen ska underlätta för lokala aktörer vid upphandling, genom t.ex. utbildning, relevanta miljökrav och samverkan.
- Skolan ska prioritera entreprenörskunskap och utepedagogiska inslag kring natur och kultur.
- Ökad satsning på lokala utbildningar, distansteknik och samarbete med forskning och högre utbildning. Samarbete med inlandskommuner genom Akademi Norr.
- Stödja företag som arbetar med ekosystemtjänster, lokala naturresurser och förädling, t.ex. inom jordbruk, rennäring, skogsbruk och besöksnäring.
- Särskilt fokus på coachstöd till kvinnliga företagare i startfasen.

#### **Planens konsekvenser för riksintressen samt jordbruk**

Rennäringen är en av kommunens viktigaste näringar och inom planområdet är både Ran och Gran samebyar aktiva. Utöver själva renskötseln så har flera företag utvecklats inom förädling av renkött och vilt och inom besöksnäringen, vilket kommunen vill stödja. En stor del av planområdet berörs av riksintresse för rennäringen, på båda sidor om älven samt inom Svergobergs-/Svergoträskområdet. Befintliga och planerade industriområden påverkar inte rennäringens riksintressen på annat sätt än idag. Däremot finns rennäringens riksintressen i vissa av utredningsområdena för bebyggelse samt vid Svergoträsket där bilverksamhet pågår och planeras. Områden och värden för rennäringen redovisas närmare i planen. Samråd och lösningar med rennäringen är en förutsättning inför den fortsatta planeringen.

Jordbruksmark har ett starkt skydd, även om det inte är formellt riksintresse. Planen anger att jordbruk och livsmedelsförädling ska uppmuntras. Brukningsvärda jordbruksmarker ska inte exploateras och här anges bl.a. Nyängen där ett stort nyodlingsprojekt planeras i samverkan mellan flera brukare och där delar av marken samnyttjas med bilstestning vintertid. Jordbruket har även en viktig roll med naturbete vid hembygdsområdet och inom gamla odlingsområden vid Rankbäcken där småskalig odling och djurhållning ska uppmuntras i kombination med bebyggelse. Kantzoner till jordbruksmark samt mindre arealer som inte kan brukas och som har dålig arrondering kan vara lämpliga för bebyggelse.

#### **Hållbarhetsbedömning och alternativjämförelse**

Den nya planen skapar bättre förutsättningar för att kombinera boende och småföretagande i nya och befintliga områden. Det är viktigt att planen skapar beredskap för nya företag och även för industrier. Industriområdena i samhället finns redan och är väl lokaliserade utifrån både störningssynpunkt och tillgänglighet. "Träindustriområdet" vid Baseco är mycket viktigt för kommunen och även för en hållbar utveckling med ökad träförädling. Inom detta område är det viktigt att undvika negativ påverkan på Kvarnbäcken (se avsnitt 8). Möjligheter till ökad järnvägstransport på Inlandsbanan vore också önskvärd. För bilstestning/bilevent är samråd och tydliga skyddsåtgärder/rutiner mycket viktigt och har hittills fungerat väl. En ev. utökad bilverksamhet på Svergoträsket förutsätter dock samråd och fungerande lösningar med rennäringen. Jordbruk är av stor betydelse i Sorsele samhälle, även om få företagare har sin direkta försörjning från det. Det är mycket positivt att värdefulla marker kan hållas öppna och jordbruket kan även skapa fler arbetstillfällen i kombination med andra arbeten, genom ökad förädling, inom besöksnäringen etc. Planen har en positiv inställning till utveckling av de

areella näringarna, men fler entreprenörer behövs. Hållbarheten inom jordbruk och rennäring handlar till stor del om att bruka marken och helst öka antalet företag. Närmare bedömningar av planens påverkan på jordbruksmark, rennäring och andra intressen måste göras vid detaljplanering inom utredningsområdena.

Generellt ger företagandet i Sorsele liten miljöpåverkan och företagen har kommit långt när det t.ex. gäller vidareförädling, uppvärmning och avfallshantering. Långa avstånd för transporter samt beroende av motorfordon i olika näringar skapar dock miljöbelastning. Företagen behöver stöd och rådgivning för att minimera sin miljöpåverkan och effektivare kollektivtrafik och godstransporter är viktigt (se kap. 9). En hållbar företagsutveckling är central i Sorsele som ekokommun. Planens strategier med satsningar på entreprenörskunskap och hållbarhet i skola och nyföretagande är viktiga, liksom att underlätta för lokal upphandling, förädling och nyttjande av ekosystemtjänster. Satsningar på jämställdhet och fler kvinnliga entreprenörer behövs.

FÖP Sorsele 2030 fokuserar mer än den tidigare områdesplanen på behov av strategiska insatser, möjligheter till ökat nyttjande av lokala naturresurser samt flexibla planlösningar för att möta småföretagens behov. Industriområdet vid Baseco låg, liksom Svergobergsområdet, inte inom områdesplanen från 1987. Biltestverksamhet var inte aktuellt då, men däremot planerades för ett betydligt större industriområde i samhället, avsett för "traditionell" industri.

#### **Åtgärder för företagande och ekonomisk hållbarhet**

- *Planera för flexibla områden för småföretagande med låg miljöpåverkan, gärna kombinerat med boende.*
- *Vidareutveckla "träindustriområdet" vid Kvarnbäcken med stor hänsyn till vattenmiljön.*
- *Hålla god planberedskap för nya utredningsområden för industrier.*
- *Skapa goda planmässiga förutsättningar för jordbruk på Nyängen, vid hembygdsområdet och på Rankbäcken.*
- *Skapa goda förutsättningar för bilverksamheter runt Svergobergsbäcken. Goda säkerhets- och miljörutiner samt samförstånd med rennäringen är förutsättningar.*
- Strategiska insatser för ett hållbart företagande, t.ex. rådgivning, stöd, samverkan för ökad lokal upphandling, nyttjande/förädling av ekosystemtjänster och lokala råvaror, fler kvinnliga entreprenörer, stöd till företagets arbete med miljöanpassning, lokala utbildningar och entreprenörskunskap i skolan.

## **7. Bebyggelse och boendemiljöer**

### **Utgångspunkter**

FÖP ska planera för lämpliga områden för bostäder och verksamheter. Säkerhetsfrågor ska beaktas, t.ex. risk för radon, erosion och översvämning. Bygandet ska ta hänsyn till natur och miljö samt främja människors hälsa, t.ex. genom rätt lokalisering, sund materialval och byggmetoder samt en god utomhusmiljö. Kommunen vill skapa attraktiva boendemiljöer och främja ett hållbart byggande.

### **Utmaningar och behov i planeringen**

- Erbjud attraktiva lägen för boende och verksamheter, som bidrar till service och företagsutveckling, utan att påverka riksintressen eller andra skyddsvärda miljöer negativt.

### **Planförslaget – FÖP Sorsele 2030**

Behov och förutsättningar för bostäder beskrivs närmare i kommunens Bostadsförsörjnings-program (6) samt i den kommunövergripande översiktsplanen (1). I Sorsele ska det finnas ett utbud av blandade boendeformer, service, handel, verksamheter och mötesplatser.

Det finns enligt planen alltid ett behov av mindre hyreslägenheter, men detta tillgodoses relativt väl inom befintligt fastighetsbestånd i Sorsele samhälle. Renoveringsbehov finns dock av SorseleBos lägenheter. Planen anger att tillkommande bebyggelsebehov främst handlar om kompletterande bebyggelse och ofta kombinerat

med näringsverksamheter. I dessa fall behövs ofta stora tomter och enskilda lägen. FÖP Sorsele 2030 har därför prioriterat nya utredningsområden utanför samhället där det är möjligt att skapa sådana fastigheter, t.ex. för besöksnäringen, eller där det redan finns uttalade behov, t.ex. i anslutning till bilverksamheter eller jordbruksmark som behöver brukas. Förtätningar inom Sorsele samhälle är också möjliga om behov uppkommer. Därtill kommer behov av fritidshusbebyggelse som kan bli aktuell inom flera vattennära områden. Utredningsområdena har också styrts mycket av att det inom stora delar av planområdet finns risk för översvämningar.

Bebyggelsen ska vara varierad, gärna med olika upplåtelseformer. Särskilt fokus ska läggas på tillgänglighet till natur och vatten och att utrymmen sparas/skapas för sociala mötesplatser och aktiviteter, inte minst för barn och barnfamiljer. Områden och stråk med skog och vatten ska bevaras mellan bebyggelse för att behålla naturkänslan och ekologiska funktioner samt ge närhet till friluftsliv. I vissa områden, som runt Rankbäcken, är det angeläget att det gamla jordbrukslandskapet hålls öppet och boende kombinerat med småskalig jordbruksverksamhet ska därför prioriteras. Jordbruksmark som kan brukas ska generellt inte bebyggas.

Vindelälven rinner genom Sorsele samhälle. Riskkartor redovisas i FÖP Sorsele 2030 utifrån 100-årsflöden och högsta dimensionerade flöde. Risken för översvämningar är mycket hög på Holmenområdet, men där finns vallar och hög beredskap. De nya utredningsområdena är lokaliserade för att klara 100-årsflöden.

Sorsele samhälle är inte ett riskområde för radon, men förhöjda halter kan förekomma på enstaka platser där berget ligger ytligt. I de nya utredningsområdena finns dock flera områden där berg ligger nära markytan och där riskerna kan vara större, bl.a. runt Svergoberget och Gustavsberg. Riskförhållanden ska utredas närmare vid detaljplanering och nybebyggelse och vid behov ska byggnader uppföras radonsäkert.

Planen tar upp ljudmiljöfrågor, där buller i Sorsele bl.a. kan komma från vägtrafik och enskilda verksamheter. Den sammantagna bedömningen är dock att buller inte är något problem i dagsläget och att riktvärden klaras med god marginal. De flesta av utredningsområdena ligger vid mycket lågtrafikerade vägar.

Den planerade bebyggelsens effekter på riksintressen och strandskydd redovisas i övriga kapitel i denna MKB. Bebyggelsen bedöms inte påverka miljö kvalitetsnormerna för vatten, se avsnitt 8 och 9.

#### **Hållbarhetsbedömning och alternativjämförelse**

Sorsele samhälle är idag starkt koncentrerat till områdena Holmen och Backen, med bebyggelse av mer landsbygdskaraktär i t.ex. Gustavsberg och på Rankbäcken. Efterfrågan på mark för byggande av villor och flerfamiljshus är liten p.g.a. låg inflyttning och svårigheter med finansiering. Prioritering av näringsanknuten bebyggelse och fritidshus är därför rimlig. Normalt prioriteras ofta närhet till tätorter och infrastruktur, men för denna typ av bebyggelse är istället närhet till naturområden och verksamheter, stora fastigheter och attraktiva tomtlägen prioriterat. VA och annan infrastruktur måste lösas på plats (se kap. 9).

Utredningsområdena ligger till stor del vattennära. Detta kan skapa boenden som är mycket attraktiva och som även ger möjligheter till företagande med behov av närhet till natur och vatten. För att behålla Sorseles naturnära karaktär är det allmänt mycket viktigt att ordentliga stråk och områden med skog och naturmark bevaras inom och mellan nya bebyggelse-områden. Detta är också viktigt för att skapa bra livsmiljöer och mötesplatser, inte minst för barn. Tillräckliga avstånd och kantzoner behövs vid vattendrag för att tillgodose ekologiska funktioner och en god tillgänglighet till vattenmiljöer, se mer i kap. 8. Inom de olika utredningsområdena redovisar planen även andra intressen och behov av hänsyn. En mer ingående undersökning av detta måste dock göras vid detaljplanering inför exploatering.

Planen har en positiv syn på tätortsnära jordbruksverksamheter och brukande av odlingsmark, genom nyodlingar på Nyängen, naturbeten i Sorsele centrum och småskalig odling/ djurhållning på Rankbäcken. Många av dessa marker har stora värden för landskap och trivsel och kan öka livsmedelsproduktion och skapa arbete, men håller idag på att växa igen. Planen redovisar rennäringens behov och det är av stor vikt av bra lösningar kan hittas för rennäringen i bl.a. områdena runt Svergoträskan där biltestning/bilevent pågår eller planeras.

Vid bebyggelse vid Svergoträskan behöver bullerrisker utredas närmare, både utifrån närhet till väg E45 (låg risk) samt närhet till områden för bilevent/biltestning. Bebyggelse vid Kvarnbäcken ligger nära träindustriområdet och även där kan buller behöva belysas närmare.

Områdesplanen från 1987 siktade mot betydligt fler boende i Sorsele samhälle. Den planen ville koncentrera bebyggelsen till Sorsele samhälle, med utvidgning främst på Östanå- och Sorselegårdsområdena. FÖP Sorsele 2030 utgår i högre grad från att den nya bebyggelsen ska vara flexibel, ligga i attraktiva lägen och till stor del vara verksamhetsanknuten.

#### **Åtgärder för bebyggelse och boendemiljöer**

- *Sorseles naturnära karaktär ska bibehållas och bebyggelsen ska ha god tillgänglighet till naturmark och vatten.*
- *Bebyggelsen ska vara flexibel och anpassad till företagens behov samt möjliggöra olika kombinationer av boende och verksamheter.*
- *Bebyggelsen ska ha väl tilltagna tomter med goda utomhus- och lekmiljöer. Skog och naturmark ska bevaras mellan och inom områden. Vid vattendrag ska behov av ekologiska kantzoner och god tillgänglighet beaktas.*
- *Risker som översvämning, radon och buller ska beaktas vid detaljplanering av utredningsområdena och vid byggande.*
- *Ge god information och ställa krav på energihushållning och miljöanpassning vid byggande (enligt policy i ÖP).*

## **8. Natur- och kulturmiljöer samt friluftsliv**

#### **Utgångspunkter**

Värdefulla eller känsliga natur- och kulturmiljöer ska bevaras och utvecklas. Hänsyn ska tas till landskap och biologisk mångfald samt till värdefulla områden för friluftsliv och besöksnäring. Områden och värden av riksintresse ska skyddas. För vattenmiljöer ska en ekologiskt och kemiskt "god vattenstatus" eftersträvas enligt EU:s vattendirektiv (11).

Sorsele kommun betonar att ekologisk, social och ekonomisk hållbarhet så långt som möjligt ska kombineras i värdefulla natur- och kulturmiljöer. Naturresurser, friluftsliv och besöksnäring ska utvecklas på ett hållbart sätt.

#### **Utmaningar och behov i planeringen**

- Skydda riksintressen och bevara Sorseles karaktär med lättillgänglig natur vid Vindelälven och tätortsnära friluftsliv, samtidigt som fler områden används för bebyggelse i attraktiva lägen.
- Skapa ökad affärsnytta utifrån förnybara naturresurser och säkra ett fortsatt brukande av natur- och kulturmiljöer.

#### **Planförslaget – FÖP Sorsele 2030**

Planen betonar att Sorseleområdet har stora styrkor för boende och företagande i sin närhet till naturen och den livskvalitet och friluftsliv som detta innebär. Stora delar av planområdet är av riksintresse för naturvård, kulturmiljövård och friluftsliv och dessa värden ska skyddas. Detta gäller t.ex. Vindelälven med tillflöden och omgivning, som även är skyddat vattendrag och Natura 2000-område.

Passager och tillgänglighet till Vindelälven ska säkras. Planen innehåller utredningsområden för bebyggelse som delvis ingår i Sorseles LIS-områden (U2 och U9), men också strandnära områden som ligger utanför LIS. Nya LIS-områden pekats dock inte ut i detta läge, men kan ev. bli aktuellt senare om byggnationer inom strandskyddszon blir aktuellt. I flertalet fall torde bebyggelsen hamna utanför strandskyddszon och i vilket fall ska stor hänsyn tas till allmänhetens tillgänglighet till vatten.

Viktiga kulturmiljöer finns bl.a. i/runt älvslandskapet, runt Sorsele kyrka och skogskyrkogården, benstampen vid Kvarnbäcken, stora fångsgrossystem längs älven m.m. Odlings-landskapet vid Nyängen och Rankbäcken är en viktig del av områdets kulturmiljö. Detsamma gäller för rennärings- och den samiska kulturen i området, där Ran och Gran samebyar har mycket verksamhet inom planområdet, som utgör riksintresse (se mer i kap. 6). Planen anger också viktiga lokala natur- och friluftsområden, t.ex. Vindelälven med strandmiljöer, badplatsen i Skibikken, området runt Badsjön och hembygdsområdet, Stensundsforsen mitt ett unikt harrfiske, Svergobergsområdet med långa leder och skidspår, elljusspåret, idrottsplatsen m.fl. Nalovardo friluftsområde ligger dessutom bara en mil norr om planområdet. Friluftslivet bygger mycket på vad naturen har att erbjuda, men föreningsliv, musik/kultur och idrottsverksamheter är också mycket viktiga delar av fritid och friluftsliv i Sorsele.

Planens näringslivsdelar fokuserar mycket på att skapa fler arbetstillfällen utifrån ett bättre nyttjande av lokala naturresurser och ekosystemtjänster, t.ex. inom besöksnäring och jordbruk och skog/trä. Ökad förädling, fler naturaktiviteter och entreprenörer behövs.

#### **Planens konsekvenser för riksintressen samt miljö kvalitetsnormer vatten**

Planförslaget innehåller flera utredningsområden för bostäder och verksamheter som delvis ligger inom eller gränsar till riksintressen för naturvård, kulturmiljö och friluftsliv, oftast med Vindelälven i centrum som skyddat vattendrag. Planen anger vilka intressen som finns i anslutning till områdena samt, på en övergripande nivå, hur värdena kan påverkas och ska skyddas. Utgångspunkten är att riksintressen ska skyddas, men att det går att kombinera planerad bebyggelse med de intressen som finns i dessa områden.

Sjöar och vattendrag inom planområdet håller god kemisk status, undantaget kvicksilver m.m. där förhöjda halter kan finnas i hela Sverige (12). Vindelälven genom planområdet bedöms bara uppnå ”måttlig ekologisk status” p.g.a. bebyggelse och tidigare flottledsrensningar. De båda Svergoträskan och Kvarnbäcken håller däremot god ekologisk status och i många avseenden hög status. Vid framtida bebyggelse i utredningsområdena ska riskerna med ökad ytvattenavrinning minimeras, t.ex. genom att bevara markens naturliga infiltrationsförmåga, funktionella kantzoner mot vattendrag samt bevarade grönstråk mellan och inom områdena.

#### **Hållbarhetsbedömning samt alternativjämförelse**

Planförslaget redovisar befintliga områden och objekt av riksintresse eller stort allmänintresse för naturvård, kulturmiljö och friluftsliv. Planen ger många exempel på lokala platser och värden som är mycket viktiga för friluftslivet som bör bevaras och utvecklas. Utifrån nuvarande kunskapsläge bedöms intressena kunna skyddas väl och inte motverka varandra. Närmare undersökningar krävs dock i samband med detaljplanläggning, t.ex. kring hur exploatering påverkar tillgängligheten till vatten, viktiga kantzoner och lokala kulturvärden. Tillräckligt stora stråk och områden behöver sparas mellan och inom tillkommande utredningsområden. Med planerade skyddsåtgärder ska vattenstatusen inom området inte försämrats. För att uppnå god vattenstatus i Vindelälven krävs dock fler restaureringsåtgärder. Här måste den ekologiska nyttan samt påverkan på kulturvärden övervägas.

Strandskyddet kan påverkas negativt av planerad byggnation, men planen anger tydligt att stor hänsyn ska tas till så väl ekologiska kantzoner som allmänhetens tillgänglighet till stränder. Detta är t.ex. angeläget i U9 vid

Rankbäcken och U11 vid södra Svergoträsket. Kvarnbäckens utlopp berörs av U6 och U7 samt ett industriområde. Här krävs särskild hänsyn till strandskydd, men även till kulturmiljön vid benstampen och vattenmiljön med bl.a. flodpärlmusslor. Träindustrin i området är mycket viktig för en hållbar utveckling, både ekologiskt och ekonomiskt och bedömningen är att värdena kan kombineras på ett bra sätt. Vid områdena U3 och U4 är det bl.a. viktigt att stor hänsyn tas till Stensundsforsens närmiljö där naturlandskapet är en del av fiskeupplevelsen.

Natur, kultur och friluftsliv är viktiga delar i Sorseles attraktionskraft och i den växande besöksnäringen. För natur- och kulturvärden är det även av stor vikt att jordbruksmarken i Sorsele brukas aktivt enligt planens inriktning. Att intressera unga företagare för aktivt jordbruk och rennäring är mycket viktigt för att levandegöra och bibehålla de kulturella värdena, samtidigt som arbetstillfällena skapas och lokala produkter tas fram.

Områdesplanen från 1987 redovisade kortfattat befintliga riksintressen och värden för naturvård, kulturmiljö och friluftsliv, men planen sade lite om hur värdena kan utvecklas och tillgängliggöras. Områdesplanen omfattade bara området runt Holmen och Backen i Sorsele, varför naturmiljön mest handlade om Vindelälven genom samhället. Den nya planen fokuserar mer på bebyggelse i vattennära lägen, även utanför samhället, och kommer att innebära en större påverkan på vattennära miljöer.

#### **Åtgärder för natur- och kulturmiljöer samt friluftsliv**

- *Spara väl tilltagna områden och stråk med skog (grön miljö) och vatten (blå) inom och mellan de nya utredningsområdena.*
- *Fördjupade utredningar av riksintressen och andra skyddsvärda miljöer vid detaljplanering av utredningsområden.*
- *Bevara och utveckla friluftsmiljöer som anges i planen.*
- *Bevara jordbrukslandskapet genom ett aktivt brukande.*
- *Undvika negativ påverkan på vattenmiljön genom föreslagna skyddsåtgärder i utredningsområdena (gröna stråk, naturlig infiltration, kantzoner m.m.). Särskilt fokus på åtgärdsplan vid utredningsområden och industriområdet nära Kvarnbäcken.*
- *Fortsätta arbetet med rutiner för miljöarbete och riskhantering vid bilverksamheter på sjöar och vattendrag (se policy/rutiner i FÖP Sorsele 2030).*
- *Öka kunskaper och intresse för företagande i natur- och kulturmiljöer, hållbar fisketurism samt brukande av jordbruksmarker, t.ex. genom utbildningar, rådgivning och coachning vid affärsplanering (se mer i avsnitt 6).*

## **9. Teknisk försörjning och infrastruktur**

### **Utgångspunkter**

För planering och byggande krävs god tillgång till vatten, avlopp, avfallshantering, energiförsörjning och övrig infrastruktur. Bra bredband och mobilnät blir också en allt viktigare del av infrastrukturen. God hushållning med energi ska vara en utgångspunkt i alla led. De tekniska systemen ska, så långt som möjligt, vara kretsloppsanpassade och effektiva.

### *Utmaningar och behov*

- *Skapa fungerande infrastruktur inom utredningsområden som ligger en bit från Sorsele samhälle och utanför nuvarande verksamhetsområden.*
- *Minska bilberoendet och förbättra funktion och tillgänglighet i kollektivtrafik och digitala system.*
- *Renoveringsbehov i VA-nätet.*
- *Öka kunskap och delaktighet hos alla vid inköp, källsortering och energihushållning.*

## Planförslag – FÖP Sorsele 2030

Det kommunala VA-systemet i Sorsele har god kapacitet och vattnet håller hög kvalitet. Ett fastställt vattenskyddsområde från 1992 finns. Avloppsreningen fungerar mestadels väl genom traditionell kemfällningsteknik. Det finns dock stora behov av renoveringar av VA-nätet. Flera av utredningsområdena ligger relativt långt från nuvarande verksamhetsområde för VA. Inkoppling på kommunala VA-nätet ska prioriteras, men enskilda lösningar kan även bli aktuella. Närmare undersökningar krävs.

Hela Sorsele ingår i Sorsele kommuns kärnhämtningsområde för avfall, där även de nya utredningsområdena kommer att ingå. Därutöver finns två återvinningsstationer för tidningar och förpackningar samt en kommunal återvinningscentral för sortering av övrigt avfall.

Det biobränslebaserade fjärrvärmenätet värmer stora delar av samhället och nästan alla offentliga byggnader och hyreshus. En rad åtgärder kring energihushållning har genomförts i både kommunala och privata fastigheter. Fastigheter inom utredningsområdena kommer sannolikt ha egna (ev. gemensamma) lösningar för uppvärmning.

Sorsele samhälle är ett nav för vägkommunikationer på E45 och väg 363, med närhet till flera större serviceorter. Behov finns av bättre busstrafik, anpassad för bl.a. företagens behov, samt även att tågtrafiken på Inlandsbanan kommer igång på allvar. Bredbandsnätet är väl utbyggt. Vid dialogerna framkom många synpunkter om behov av ökad säkerhet för GC-trafik, bl.a. på väg E45 längs Rankbäcken.

Planen betonar att hållbarhet börjar med förbättrad konsumtion och hushållning, t.ex. att minimera transportbehov och energianvändning, att köpa produkter som är giftfria och som lätt kan återvinnas. God information kring detta är mycket viktigt, liksom att krav ställs vid inköp och upphandling.

### Hållbarhetsbedömning och alternativjämförelse

VA-nätet i Sorsele är, liksom i andra delar av landet, i behov av renoveringar. Grundvattentillgången och det kommunala vattnet i Sorsele håller god kvalitet och har tillräcklig kapacitet för planerade utbyggnader (god status enligt vattendirektivet). Vattenskyddet bedöms tillfredsställande, utan några stora risker. Avloppsreningen fungerar överlag väl, men behöver kretsloppsanpassas mer, t.ex. genom bättre nyttjande av slammet. Vid detaljplanering av vissa utredningsområden är en viktig fråga att närmare undersöka lämpliga VA-lösningar. Sorsele har en väl utbyggd avfallshantering med kärnhämtning samt en mycket god service för källsortering. Utökad information behövs, liksom förbättrat eget ansvar.

Sorsele har en mycket god energihushållning vad gäller lokaler och uppvärmning. Energieffektivisering och utbyggnation av det biobränslebaserade fjärrvärmenätet har varit grundläggande frågor för Sorsele som ekokommun. Flera av utredningsområdena ligger dock för långt från värmeverket för att kunna kopplas in på fjärrvärmenätet. Information och krav på energihushållning är viktigt vid nybyggnationer. Miljöanpassade fordon och bränslen behöver utvecklas mer i hela kommunen. Samåkningen kan förbättras.

Sedan den gamla områdesplanen antogs 1987 har fjärrvärmenätet, digitala system och källsortering av avfall byggts ut mycket i Sorsele och nya, enskilda uppvärmningskällor har tagit stor andel (främst pellets och värmepumpar). Detta avspeglas i den nya översiktsplanen. För VA-systemen och transportsektorn är situationen ganska likartad. Det är positivt att den nya planen betonar att det viktigaste steget handlar om god hushållning och miljöhänsyn redan vid konsumtion och upphandling.

### Åtgärder för teknisk försörjning och infrastruktur

- *Närmare undersökning av enskilda eller gemensamma VA- och uppvärmningslösningar för de nya utredningsområdena.*



- Verka för förbättrad kollektivtrafik med anslutningar som bättre passar för arbetspendling kvällsaktiviteter och företagets behov.
- Förebyggande insatser och löpande renoveringar i det kommunala VA-nätet.
- Löpande uppföljning av risker och beredskap för den kommunala vattentäkten och inom vattenskyddsområdet.
- Information/krav om energihushållning vid byggande.
- Ökad information om olika lösningar för avfallshantering och källsortering. Ökat eget ansvarstagande.
- Tydliga miljökrav vid inköp och upphandling till offentliga verksamheter.

## 10. Måluppfyllelse

### 10.1 Miljökvalitetsmål

Det finns 16 nationella miljökvalitetsmål samt ett övergripande ”generationsmål”, som tillsammans beskriver tillståndet i den svenska miljön och mål som vi ska uppnå till år 2020 (8). Nedan sammanfattas dagsläget och den nya planens effekter på de miljömål som är aktuella i Sorsele.

#### **Begränsad klimatpåverkan och frisk luft**

Luftkvaliteten i Sorsele samhälle var på 1990-talet mindre bra vintertid bra p.g.a. inversion och höga stoftutsläpp. Utbyggnaden av fjärrvärme har dock förbättrat situationen och luftkvaliteten är idag mycket god. Sorsele kommun är alldeles för beroende av fossilburna vägtransporter. FÖP Sorsele 2030 vill arbeta för god energihushållning och uppvärmning i byggnader samt förbättrad kollektiv- och järnvägstrafik och transportsamordning. Det senare är viktiga miljöfrågor för Sorsele, men hänger mycket på andra aktörer. Klimatförändringarnas effekter på natur, rennäring, besöksnäring, översvämningrisker m.m. kommer att följas upp och beredningsplaner kan behöva revideras.

#### **Bara naturlig försurning, ingen övergödning, grundvatten av god kvalitet samt levande sjöar och vattendrag**

Sjöar och vattendrag inom planområdet har generellt god vattenkvalitet och restaurerings-åtgärder har genomförts i älven och i flera tillrinnande vatten. Det kommunala dricksvattnet håller god kvalitet. Vissa risker finns vid översvämningar, men beredskapen för detta är god.

Det är viktigt att bevara fungerande kantzoner i de nya utredningsområdena. Utflöden av sediment och partiklar behöver också begränsas, både inom och uppströms planområdet.

Planerad bebyggelse bedöms inte påverka yt- eller grundvatten negativt om risker för ytvattenavrinning förebyggs som planerat. God vattenstatus kan bibehållas/uppnås.

#### **Giftfri miljö**

Utomhusmiljön i Sorsele är ren, med god vattenkvalitet samt mycket låga utsläpp från verksamheter. Även i Sorsele kommun omger vi oss dock med mängder av främmande ämnen i produkter i vardagen. Den nya planen vill sprida mer kunskap och information om konsumtion och miljö och fokuserar på tydligare miljö- och kvalitetskrav vid upphandlingar.

#### **Säker strålmiljö**

Det finns risker för markradon inom planerade utredningsområden, som ska beaktas. Sorseleområdet drabbades efter Tjernobyl av förhöjda cesiumhalter i naturen, men halterna minskar successivt och innebär idag inga särskilda restriktioner.

### **Myllrande våtmarker, levande skogar, ett rikt odlingslandskap och ett rikt växt- och djurliv**

Inom planområdet ryms många värdefulla naturmiljöer, ofta kopplade till Vindelälven. Riksintressen och andra höga naturvärden redovisas i den nya planen och ska skyddas i den framtida planeringen. I Sorsele finns ytor med jordbrukslandskap, som är beroende av ett aktivt brukande och som tas upp i planen.

FÖP Sorsele 2030 fokuserar mycket på information och att naturområden måste vara lätt tillgängliga. Stråk och områden med skog och vatten ska sparas inom och mellan exploateringsområden. Tillgängligheten till vatten ska bevaras.

### **God bebyggd miljö**

Sorsele erbjuder en mycket god livsmiljö med bra boende och ett rikt friluftsliv- och föreningsliv. Luftmiljön och bullersituationen är god. Viktiga kulturvärden finns bl.a. i naturen och landskapet runt Vindelälven, men även i den bebyggda miljön. Kunskaperna om kulturvärdena behöver förbättras. Sorsele har kommit långt inom energihushållning och källsortering.

Den nya planen vill arbeta vidare med ovanstående områden samt fokusera mer på bl.a. miljöanpassat byggande, god tillgänglighet, hållbara transporter samt information och marknadsföring av natur- och kulturmiljöer. När nya områden exploateras är det viktigt att spara lättillgängliga naturstråk och friluftsområden, både för närheten till vardagsmotion och för områdets karaktär. En förutsättning för en god bebyggd miljö är vidare att den sociala hållbarheten med godtagbar service kan upprätthållas.

## **10.2 Folkhälsomål**

Det finns idag 8 nationella Folkhälsopolitiska målområden, som ska leda till ”en god och jämlik hälsa i befolkningen” (9). Därtill lyfts den psykiska hälsan särskilt fram inom Västerbottens landsting. Nedan bedöms hur folkhälsomålen uppfylls idag, samt vilka förändringar FÖP Sorsele 2030 kan förväntas leda till.

1. Det tidiga livets villkor
2. Kunskaper, kompetenser och utbildning
3. Arbete, arbetsförhållanden och arbetsmiljö
4. Inkomster och försörjningsmöjligheter
5. Boende och närmiljö
6. Levnadsvanor
7. Kontroll, inflytande och delaktighet
8. En jämlik och hälsofrämjande hälso- och sjukvård

Sorsele erbjuder en mycket god livsmiljö med bra boende och skola, utmärkt yttre miljö, goda sociala nätverk, relativt låg arbetslöshet, ett aktivt småföretagande och föreningsliv och ett mycket rikt friluftsliv. Grundläggande service finns, men tillgången till utbildning, sjuk- och tandvård är i vissa delar begränsad. Många efterfrågar ännu mer av service och aktivitetsutbud.

Ohälsotalen är högre och medellivslängden i Sorsele kommun är lägre än i landet och länet som helhet (10). Precis som i övriga landet har den psykiska ohälsan ökat i kommunen.

Många Sorselebor är dock aktiva och får god motion genom arbete, friluftsliv och idrott, skötsel av egna fastigheter m.m. I Sorseles närområde produceras många livsmedel av hög kvalitet och många är också självförsörjande på vilt, fisk, bär, potatis m.m. FÖP Sorsele 2030 betonar att naturen ska bevaras och vara lättillgänglig för alla, även om nya områden exploateras. Olika friluftsmiljöer och mötesplatser ska stärkas.

FÖP Sorsele 2030 fokuserar mycket på att öka människors delaktighet i planeringen genom fler och bättre dialoger. En trygg och stimulerande miljö är grundläggande för alla, inte minst för barnen. Skolan har stor betydelse för ortens attraktionskraft, även om gymnasium och högre utbildning till stor del saknas i kommunen.

Företag och arbete är mycket viktigt för människors trivsel och hälsa. Bland företagen behövs fler entreprenörer, inte minst kvinnliga, liksom kompetensutveckling och fungerande infrastruktur med bredband och logistik. FÖP lyfter fram Sorseles möjligheter att skapa ännu mer av aktiviteter och företagande kopplat till natur och förädling av lokala resurser.

## 11. Uppföljning

De fördjupade översiktsplanerna med hållbarhetsbedömningar ska årligen följas upp av Kommunstyrelsen som en del i uppföljningen av alla översiktsplaner. Uppföljningens övergripande mål är att ge en kontinuerlig bild av hur *Sorsele utvecklas på ett långsiktigt hållbart sätt*. Val av parametrar / nyckeltal för uppföljningen ska diskuteras närmare med politiker och tjänstemän innan FÖP antas 2019.

Flertalet av de konsekvenser och åtgärder som beskrivs i denna hållbarhetsbedömning är kopplade till kommande exploatering av föreslagna utredningsområden. En närmare bedömning och avgränsning ska göras vid den detaljplanläggning som då krävs. I samband med denna ska två huvudfrågor besvaras:

- Hur har hållbarhetsbedömningens åtgärdsförslag beaktats?
- Är föreslagna åtgärder tillräckliga eller krävs ytterligare åtgärder för att begränsa ev. negativa konsekvenser? Påverkan på vattenmiljön samt ev. påverkan på riksintressen och andra intressen ska ha särskilt fokus vid denna bedömning.

## 12. Samlad bedömning

Grunden för planering och hållbar utveckling är delaktighet. Under framtagandet av kommunens översiktsplan och den fördjupade översiktsplanen för Sorsele har flera medborgardialoger hållits. Synpunkterna har till stor del handlat om att planera för attraktiva boenden, bibehålla service samt att utveckla lokala platser och värden för fritid och friluftsliv, t.ex. Badsjön, Svergobergsområdet, hembygdsområdet och Arena Sorsele. Detta genomsyrar också FÖP. Exempel på andra frågor som lyfts fram i dialogerna är t.ex. företagsutveckling utifrån lokal natur och kultur, brukande av jordbruksmarken, satsningar på barn och entreprenörer, flexibla planområden och behov av bättre kollektivtrafik och trafiksäkerhet. Det har, som ofta, varit relativt få deltagare vid dialogmötena i Sorsele. Det är lättare att locka deltagare till möten i byarna. *Sammantaget bedöms dock dialogprocessen ha fungerat väl och varit ett viktigt underlag för planeringen.*

Den fördjupade översiktsplanen för Sorsele ska skapa förutsättningar för en fortsatt hållbar utveckling samt ge ett mer detaljerat beslutsunderlag för fysisk och strategisk planering. Planen ska även ha särskilt fokus på näringslivsutveckling. Viktiga delar i detta är t.ex. de föreslagna utredningsområdena samt att möjliggöra flexibel bebyggelse för både boende och småföretagande. Planen trycker också på vikten av att öka affärsnyttan av naturresurser, t.ex. inom trä och livsmedel samt besöksnäring kopplat till natur, samt att hjälpa fler entreprenörer att komma igång, inte minst kvinnor. Förbättrade kommunikationer och kollektivtrafik är mycket viktigt för näringslivet och för miljön. *FÖP Sorsele 2030 bedöms överensstämma väl med Sorsele som ekokommun genom att den utgår från dialoger samt diskuterar hur ekologisk, social och ekonomisk hållbarhet kan förenas.* En översiktsplan ska redovisa riksintressen och viktiga allmänna intressen samt hur dessa ska hanteras. I Sorsele finns många höga natur- och kulturvärden samlade runt Vindelälven och som även i hög grad påverkar trivsel och samhällets karaktär. I FÖP Sorsele 2030 redovisas både riksintressen och mer lokala värden. Planen anger tydligt att stråk och områden med skog och vatten ska sparas inom och mellan ytor som exploateras. Den anger också att ännu mer arbete behövs för att tillgängliggöra och marknadsföra värdena. Flera av utredningsområdena tangerar olika riksintressen, som ska skyddas. *Avvägningarna mellan olika intressen bedöms vara rimliga och kunna bidra till en hållbar utveckling. Riksintressen redovisas tydligt med möjliga skyddsåtgärder. Närmare undersökningar är dock nödvändiga i samband med detaljplanläggning av föreslagna utredningsområden.*

De nya utredningsområdena är en central del av FÖP Sorsele 2030. Behov av mark för bebyggelse finns främst för verksamhetsanknuten bebyggelse och i viss utsträckning för fritidshus. För båda dessa målgrupper krävs ofta stora tomter och attraktiva, vattennära lägen. Nära Sorsele samhälle och Vindelälven finns dock ofta översvämningrisker i dessa lägen, som styr områdenas placering till högre belägna områden. Strandnära lägen är attraktiva och är ofta en viktig förutsättning för företag/boende inom t.ex. besöksnäringen. Samtidigt måste stor hänsyn tas till områdenas utformning, t.ex. att bevara stora ytor naturmark, fungerande kantzoner och att säkra allmänhetens tillgång till stränder. Lokaliseringar en bit utanför Sorsele samhälle innebär också att enskilda lösningar för VA och uppvärmning kan bli aktuella, även om inkoppling på kommunala/allmänna system ska prioriteras. *FÖP Sorsele 2030 redovisar motiv, intressen och hänsynsbehov för de olika utredningsområdena. Närmare undersökningar behövs dock i flera fall.*

Ett problem i flera frågeställningar är att kommunen "inte äger frågan själv". Detta gäller i Sorsele t.ex. frågor om kommunikationer och service. Kommunen ska, tillsammans med företag och orsbfolkning, tydligt framföra sina åsikter och samverka på det lokala Affärsservice, inflyttning m.m. styrs ytterst av privata beslut, men kan stimuleras mycket av möjligheter till byggande, tillgång till skola m.m. *FÖP Sorsele 2030 belyser dessa frågor väl, även om det inte finns några givna lösningar.*

*Översiktsplanen bedöms vidare ligga väl i linje med miljö kvalitetsmålen, folkhälsomålen och relevanta miljö kvalitetsnormer, även om konsumtionsmönster och energiförbrukning, framför allt transporter, gör att även Sorsele har ett alldeles för stort "ekologiskt fotavtryck". Problemen bedöms främst ligga i att klara målet för Begränsad klimatpåverkan. Hänsynsåtgärder krävs för att klara vattenanknutna mål. Förebyggande hälsoarbete behöver också prioriteras mer, inte minst vad gäller den psykiska hälsan.*

I Sorsele finns en fantastisk miljö och god social samvaro med flera aktiva föreningar och driftiga entreprenörer. Samtidigt finns tydliga problem med en minskad befolkning, för få barn och ett begränsat serviceunderlag. Fler platser för verksamheter och attraktiva boenden behöver utvecklas enligt riktlinjerna i FÖP och ännu fler entreprenörer behövs, inte minst inom besöksnäringen. Aktiviteter och företagsverksamheter kan utvecklas mer kopplat till natur, vatten och livsmedel. Fler sociala mötesplatser behöver utvecklas, både ute i naturen och i samhället. Hembygds-/Badsjöområdet och Arena Sorsele är exempel på detta.

Sammantaget bedöms den nya planen tydligt fokusera på att bibehålla Sorseles naturnära karaktär, samtidigt som en nödvändig expansion möjliggörs. En ekonomisk och social hållbarhet för boende och företagare i Sorsele bygger på att privat och offentlig grundservice kan bibehållas och helst utvecklas, med infrastruktur, skola, affärer och mötesplatser. Ett attraktivt boende och ett aktivt företagande är i sin tur avgörande för att servicen ska finnas kvar. Viktiga värden för naturmiljö, kulturmiljö och friluftsliv ska skyddas och nyttjande och förädling av naturresurser utvecklas. Planen kan därmed bidra till en ekologisk, ekonomiskt och socialt hållbar utveckling i Sorsele.

### 13. Källförteckning

1. Sorsele kommun. Översiktsplan 2030.
2. Sorsele kommun. Fördjupad översiktsplan Sorsele 2030. Prel. version 2019.
3. Sorsele kommun och VAB. Områdesplan för Sorsele samhälle. Antagen 1987.
4. Sorsele kommun. Fokusområden för Sorsele Ekokommun 2016-20. Otryckt.
5. Sorsele kommun. Lokal utvecklingsstrategi 2014-20. Antagen av KF 2017-04-24.
6. Sorsele kommun. Program för bostadsförsörjning 2018-20. Otryckt.
7. Sorsele kommun. Tilläggsplan för landsbygdsutveckling i strandnära lägen (LIS). Antagen av KF 2013-06-24.
8. Miljömålsportalen. De svenska miljömålen. <https://www.miljomal.se> (hämtat 2019-04-10).
9. Folkhälsomyndigheten. Folkhälsopolitiska mål. <https://www.folkhalsomyndigheten.se/om-folkhalsomyndigheten/folkhalsopolitiska-mal/> (hämtat 2019-04-10).
10. Folkhälsomyndigheten. Folkhälsorapportering. <https://www.folkhalsomyndigheten.se/folkhalsorapportering-statistik/> (hämtat 2019-04-10).
11. Förordning om förvaltning av kvaliteten på vattenmiljön (2004:660).
12. Vatteninformationssystem Sverige. [www.viss.lansstyrelsen.se](http://www.viss.lansstyrelsen.se) (hämtat 2019-04-10).