



SORSELE KOMMUN
SUORSÁN TJEÄLDDIE

Fördjupad översiktsplan

Sorsele 2030



OM DEN FÖRDJUPADE ÖVERSIKTSPLANEN

STATUS: Antagandehandling

DATUM: 2019-11-25

UPPDRAGSGIVARE: Kommunstyrelsen

PROJEKTLEDARE: Henrik Sjöberg

STYRGRUPP

Therese Brännlund, GIS-ingenjör

Jan Fransson, enhetschef miljö/bygg/räddning

Therese Lundin, kommunikatör/grafisk formgivare

Henrik Sjöberg, samhällsplanerare

Pia Sjöberg, politisk representant

Simon Sundström, teknisk chef

Pär Röckner, fritid- och kulturchef

Kjell Öjeryd, kommunalråd

TJÄNSTEMANNAGRUPP

Sara Grundström, kommunkonferenssekreterare

Erika Hjukström, näringslivsutvecklare

Annika Lindberg, miljöinspektör

Ann-Catrine Magnusson, byggnadsinspektör

Åsa Skum, samisk koordinator

Michael Wesslander, enhetschef fastighet

Grafisk formgivning: Therese Lundin

Fotografier: Se bild för fotografangivelser

MKB/Hållbarhetsbedömning: Erik Sundkvist

Kartor: © Lantmäteriet, Sorsele kommun

Tryck: Lule Grafiska

ADRESS

Sorsele kommun

Burevägen 4

924 31 Sorsele

Växel: 0952 - 140 00

Fax: 0952 - 142 93

E-post: kommun@sorsele.se

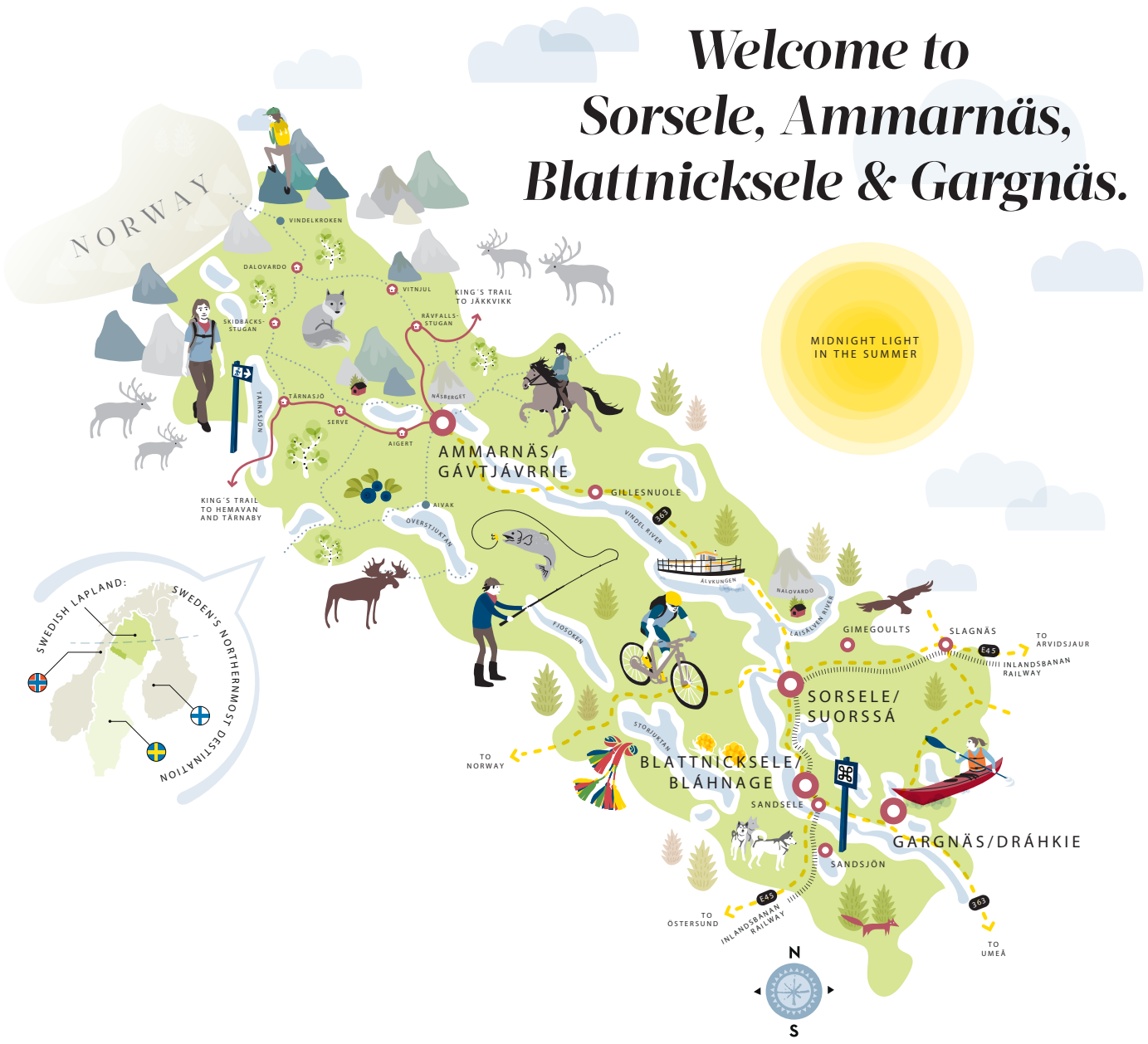
Hemsida: www.sorsele.se

Arbetet med översiktsplanen har även haft stöd av andra resurser, bland annat: Magnus Bidner (dessa parter bär inget ansvar för hur planförslaget slutgiltigt har utformats).

Innehållsförteckning

1.0 Inledning	5	4.2 Uppföljning	35
1.1 Sorsele – den centrala orten	5	4.3 Uppföljningens avgränsningar	36
1.2 Vad är en fördjupad översiktsplan?	5	4.4 Insatsområden	36
1.3 Kommunens översiktliga mål	6	4.4.1 Pågående arbete	36
1.4 Tidigare planering	6	4.4.2 Förslag finansierade av kommunen	36
1.5 Framtagande	6	4.4.3 Samverkansförslag - kommun och andra aktörer	36
1.6 Dialog	7		
1.7 Avgränsning och beskrivning av planområdet	7		
2.0 Strategisk inriktning	8		
2.1 Utmaningar och möjligheter	8		
2.2 Näringsliv	9		
2.3 Ekokommun	10		
2.3.1 Ekologisk hållbarhet	10		
2.3.2 Ekonomisk hållbarhet	10		
2.3.3 Social hållbarhet	10		
2.4 Planera för social hållbarhet	11		
2.5 Fokusfrågor för Sorsele	11		
3.0 Planförslag	12		
3.1 Markanvändning	13		
3.2 Bebyggelse	14		
3.2.1 Bostäder	14		
3.3 Verksamheter	18		
3.3.1 Handel	18		
3.3.2 Industri	18		
3.3.3 Bilstest- och bileventverksamhet	18		
3.4 Transport och infrastruktur	19		
3.4.1 Kollektivtrafik	19		
3.4.2 Biltrafik	19		
3.4.3 Gång och cykel	19		
3.4.4 Skotertrafik	19		
3.5 Värden och hänsyn	20		
3.5.1 Naturmiljö	21		
3.5.2 Grön- och blåstruktur	22		
3.5.3 Kulturmiljöer och odlingslandskap	23		
3.5.4 Friluftsliv och rekreation	23		
3.5.5 Vattenvård	23		
3.5.6 Riksintressen	25		
3.5.7 Strandskydd	28		
3.6 Teknisk försörjning och underhåll	28		
3.6.1 Dricksvatten och avlopp	28		
3.6.2 Dagvatten och svämrisiker	29		
3.6.3 Hantering av resurser och avfall	29		
3.6.4 Uppvärmningssystem	29		
3.7 Hälsa och säkerhet	30		
3.7.1 Radon	30		
3.7.2 Buller	30		
3.7.3 Ras och skred	31		
3.7.4 Översvämning	32		
3.7.5 Företnade områden	34		
3.7.6 Säkerhetsavstånd vid byggande	34		
3.7.7 Transport av farligt gods	34		
4.0. Genomförande	35		
4.1 Översiktsplanen visar vägen	35		

Welcome to Sorsele, Ammarnäs, Blattnicksele & Gargnäs.





Fotograf: Ann-Kristine Vinka

Inledning

Fördjupad översiktsplan Sorsele

Kommunstyrelsen i Sorsele kommun har beslutat om framtagandet av en fördjupad översiktsplan för Sorsele. Planens ambition är att den ska ha sin grund i de tankar och idéer som sorseleborna, och inom området verksamma intressen, själva har uttryckt för hur de vill bevara och utveckla orten på bästa sätt.

1.1 Sorsele – den centrala orten

Sorsele som ort är beläget centralt i Sorsele kommun längs med Vindelälven, och fungerar som centrum för kommunadministrationen och många andra för kommunen viktiga funktioner. Här finns möjlighet till ett attraktivt boende, service, rekreation och friluftsliv. Företagandet är en viktig del av orten och här finns några av kommunens större företag. Föreningslivet är en central del av folklivet, med många föreningar inom en bred horisont av intresseområden. Nivån av service är hög och här finns bland annat kommunens vårdcentral, olika livsmedelsbutiker, boende i hotell, vandrarhem och pensionat, bensinstation och olika typer av skolor. Sorsele erbjuder ett exklusivt utbud som är viktigt för att skapa kvalitet både för den som vill flytta hit och för den som vill stanna en kortare tid.

Planeringshorisonten för planen sträcker sig fram till år 2030 och har som målsättning att utveckla goda villkor för näringsliv, kommunikation, service, föreningsliv samt tillvaratagande av den stora mängden av natur- och kulturvärden i ortens omgivning. Social hållbarhet är en viktig prioritet i planen, oavsett om du är fast boende eller besökare. Planförslaget vill utgå från de villkor som finns vid Vindelälven och dess vidsträckt naturmarker, samt förutsättningarna för de lokala och regionala näringarna.

1.2 Vad är en fördjupad översiktsplan?

En fördjupad översiktsplan är en förlängning av översiktspla-

nen. Om översiktsplanen hanterar kommunen i sin helhet, så tar den fördjupade översiktsplanen hand om ett begränsat geografiskt område. I det här fallet handlar det om Sorsele med de omkringliggande områden som anges inom plangränsen. På samma sätt som översiktsplanen, ska den fördjupade översiktsplanen redogöra för grunddragen av mark- och vattenanvändning och dess konsekvenser. Den ska föreslå utveckling av bebyggelse, verksamheter, turism och likande.

Sammanfattat skulle man kunna säga att den stora skillnaden mellan en översiktsplan och en fördjupad översiktsplan är att skalan av de frågor som hanteras är mer detaljerad. Generellt är detaljgraden högre i en fördjupad översiktsplan. Den fördjupade översiktsplanen är inte juridiskt bindande, men följer samma lagar som gäller för den kommunövergripande översiktsplanen, som miljöbalken och plan- och bygglagen.

Plan- och bygglagens tredje kapitel fastställer bland annat att översiktsplanen ska ange inriktningen för den långsiktiga utvecklingen av den fysiska miljön. Planen ska därmed ge vägledning för beslut om hur mark- och vattenområden ska användas och hur den byggda miljön ska användas, utvecklas och bevaras.

Vidare anger lagen att översiktsplanen ska ange grunddragen i fråga om den avsedda användningen av mark- och vattenområden. Kommunens syn på hur den byggda miljön ska användas, utvecklas och bevaras ska tydliggöras och även hur kommunen avser att tillgodose de redovisade riksintressena och följa upp gällande miljö kvalitetsnormer.

Planen används som en mall och grund för olika typer av handläggning och ärenden inom exempelvis detaljplanering, bygglovsprövning och andra typer av tillståndsprövning med koppling till markanvändning. Den fördjupade översiktsplanen är det dokument där kommunen visar hur man vill utveckla eller bevara nya eller befintliga områden i sorseleområdet.



”Genom glädje, mod och respekt utvecklas en livskraftig kommun där vi tillsammans skapar ett hållbart och generöst samhälle för alla. Naturen och kulturen, Vindelälven och Vindelfjällen, ger utrymme för genuina möten och närvarande människor. Frihet, kontraster och hög upplevd kvalitet skapar en önskan att stanna kvar.”

1.3 Kommunens översiktliga mål

Med denna formulering slår kommunen fast inriktningen för sin identitet både idag och inför framtiden. Grundstenarna ligger i öppenhet och delaktighet för alla samt en stark tro på social närhet och gemenskap. Här lyfts också kommunens unika naturtillgångar och allas ansvar att på ett hållbart sätt förvalta och tillgå dessa i utveckling och rekreation. Grunden för utveckling och skapandet av fler arbetstillfällen ligger i företag med stor bredd av verksamhetsområden och storlek.

En hållbar samhällsutveckling är centralt för den goda utveckling där Ekokommun Sorsele bidrar till skapandet av förutsättningar för detta. Sorsele som ort ligger relativt centralt i kommunen, men med långa avstånd regionalt, och därför är det viktigt med goda och väl samordnade kommunikationer. Med sitt geografiska läge och ofta långa avstånd, ska kommunen ha goda kommunikationer som samordnas på ett rationellt sätt.

Det är också viktigt att besökare ska kunna känna sig välkomna, och kommunen vill att fler får möjlighet att upptäcka allt engagerande och intressant som finns här. Kultur, natur och fritid är viktigt, inte bara för besökaren, utan ska ses som något som ska vårdas och utvecklas för ortsbobefolkningen. Möjligheten att kunna utbilda sig, utan att för den skull behöva flytta, ska utvecklas. Servicen ska vara god och bidra till trygghet tillsammans med vård, skola och omsorg.



1.4 Tidigare planering

Fördjupad översiktsplan för Sorsele 2030 ersätter:

- Delarna i den kommunövergripande översiktsplanen som omfattas av planområdet (2018).
- Områdesplan för Sorsele (1987).

1.5 Framtagande

Detta dokument är den slutgiltiga versionen av planförslaget för den framtida utvecklingen av Sorsele utifrån gällande lagstiftning, kommunstyrelsens beslut, olika typer av planeringsmaterial och den dialogprocess som omfattar planarbetet. Under arbetets gång har alla berörda parter fått möjlighet att yttra sig över förslaget innehåll.

Efter samrådsperioden har alla synpunkter sammanställts i en samrådsredogörelse där också Länsstyrelsens yttranden har redovisats. Redogörelsen togs fram av planarbetets styrgrupp där rekommendationer har gjorts för ställningstaganden och svar till yttranden. Samrådsredogörelsen har till sist förankrats hos kommunstyrelsen som beslutat om att gå vidare i planprocessen. I det sista steget har det reviderade planförslaget gått ut på utställning där det återigen har funnits möjligheter att yttra sig. Kommunfullmäktige är den instans som slutligen har beslutat om att anta planen.

1.6 Dialog

Våren 2019 inbjöds alla berörda parter till dialogmöten för att lämna sina tankar för hur den framtida utvecklingen av Sorsele borde se ut. Med berörda parter menas alla som på något sätt berörs av planförslaget, exempelvis boende i Sorsele, samebyar, näringar och intresseorganisationer. Under dialogen diskuteras bland annat laddinfrastruktur och lämpliga områden för detta, förtätning, utpekande och utveckling av rekreationsområden och konkretisering av centrala aktivitets- och evenemangsområden. Dessa åsikter har sedan varit en viktig del för framtagandet av planförslaget. Det sammanställda dialogmaterialet finns tillgängligt på kommunens kansli.

Även olika forum, som företagarlunch, kulturmiljöarbetet och andra typer av forum har använts för inhämtande av planeringsunderlag. Syftet med dialogarbetet är att i ett tidigt skede göra det möjligt att skapa en plan som har en gemensam grund. Alla ska kunna känna sig delaktiga och alla ska kunna räkna med att kommunen har uppmärksammat de synpunkter som har lämnats.

1.7 Avgränsning och beskrivning av planområdet

Den fördjupande översiktsplanen för Sorsele omfattar det geografiska området av Sorsele tätort, området uppströms Vindelälven till Skibbikudden - österut längs Inlandsbanan till "Svergostationen" - söderut till väg E45 - västerut till Rankbäcken via ÄVC-Svartliden. Detta gör att planområdet i sig och angränsan-

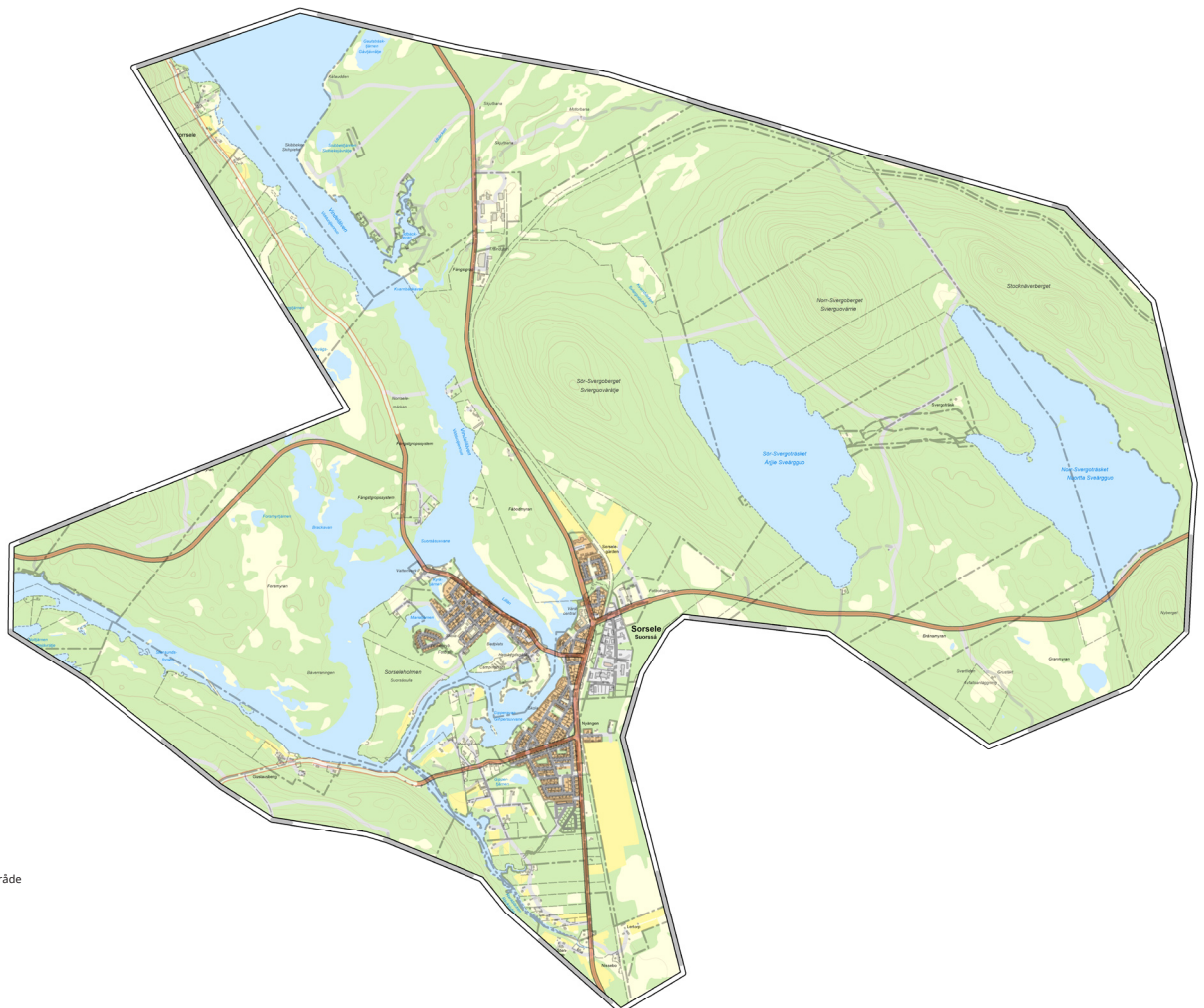
de områden håller stora natur-, kultur- och rekreationsvärden.

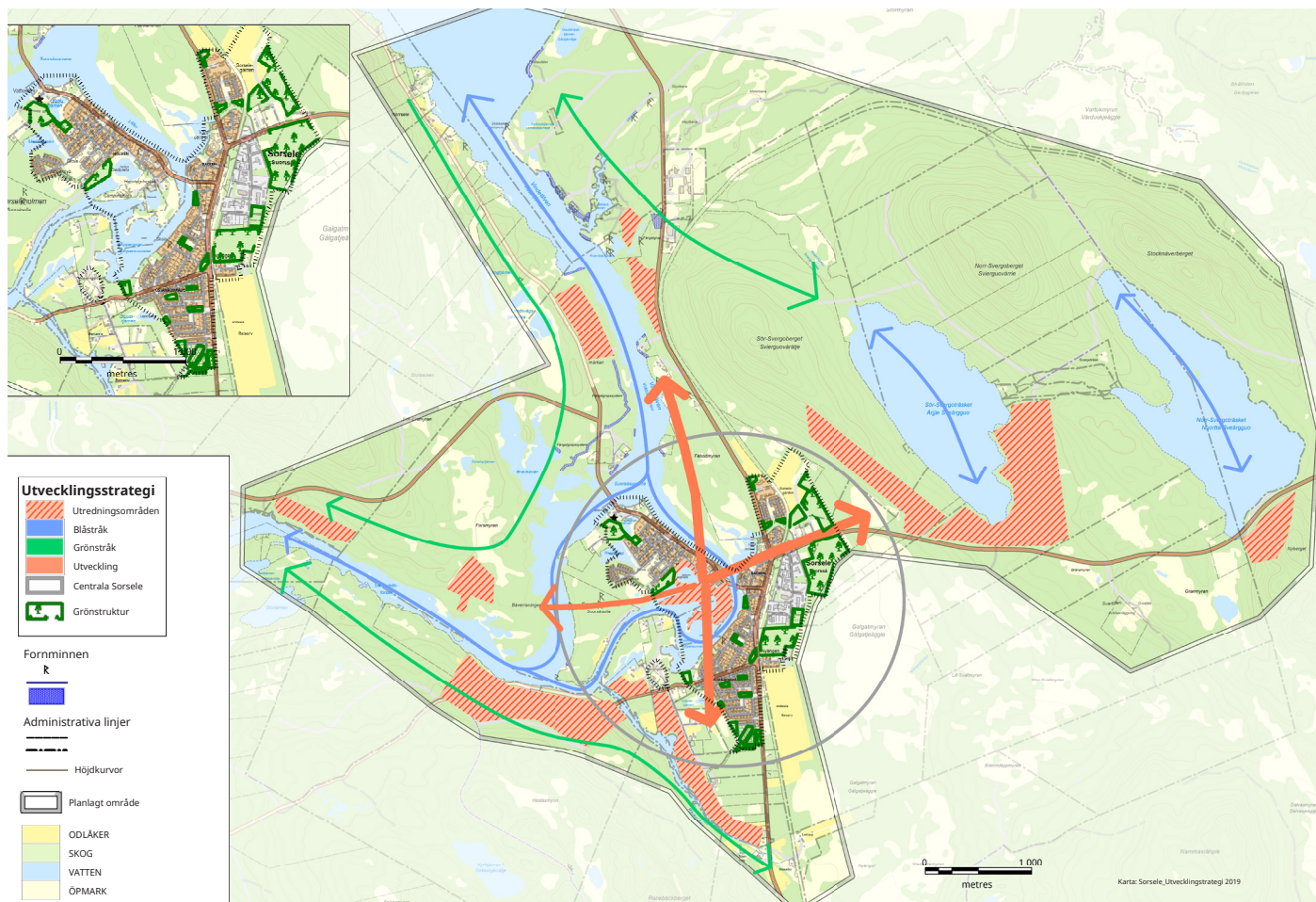
Sorsele har, som många andra orter i kommunen, starka band till sina omgivningar. Här finns ett starkt friluftsliv i jakt och fiske, men även viktiga intressen i näringsliv, med exempelvis biltestverksamhet och annan industri samt markanvändningsintressen som rennärning.

Sorsele har traditionellt varit en ort dit många har flyttat in från andra byar för åretruntboende. Men inom planområdet finns också flera attraktiva områden för fritidshus. Båda dessa typer av bebyggelse ser kommunen som viktiga att utveckla. Men man vill också lägga ett särskilt fokus på att skapa förutsättningar för människor att bosätta sig fast och leva sina liv här.

Riksintressen som omfattar området är riksintresse för friluftsliv, rörligt friluftsliv och turism, naturmiljö, kulturmiljö, rennärning, skyddade vattendrag, riksintresse kommunikation och Natura 2000 art- och habitatdirektivet.

Sorsele är en knutpunkt för flera viktiga vägar. Österut går väg E45 mot Arvidsjaur och Gällivare. Västerut går väg 1132 mot Tärnaby och blå vägen, söderut går väg E45 och väg 363 mot Storuman och Umeå. Till detta löper också Inlandsbanan genom planområdet, med station och lastplatser i tätorten liksom intilliggande industriområden. Tillsammans med andra viktiga intressen hos ortsbobefolkning och näringar, ställer detta stora krav på samordning för en hållbar utveckling.





Strategisk inriktning

Inriktning för planeringen av Sorsele

Att hitta lämpliga bebyggelseområden i anslutning till Sorsele, med större närhet till ortens centrum, är utmanande. Det beror främst på låglänt topografi i anslutning till älven och således större sårbarhet för översvämningar. Den strategiska inriktningen anvisar områden uppströms och nedströms älven (inklusive dess biflöde i Rankbäcken) utifrån dess älvsnära attraktivitet. Strategin inriktar sig också på markavsnitt i de mer höglänta områdena öster om tätorten, med dess attraktivitet i Sör-Svergoberget och närhet till rekreation och överblick, samt områden kring Svergo-träskan och dess betydelse för viktiga näringar. Strategin tydliggör även områden för rekreation, friluftsliv och kultur, sammanfattat i Sör-Svergoberget och området kring Badsjön - Hembygdsområdet - Paviljongen. För detaljerade anvisningar se kap. 3 Planförslag.

2.1 Utmaningar och möjligheter

År 2017 var ca 1200 personer bosatta i Sorsele. Befolkningsutvecklingen har periodvis varit både positiv och negativ under

1900-talet. Sammantaget har dock utvecklingen varit nedåtgående sedan mitten av 1900-talet, med en folkmängd på 1458 personer år 1960. Sedan mitten av 2000-talet har det dock skett en viss ökning. Vissa orter i kommunen har en tydlig skillnad mellan personer som är skrivna på orten och människor som faktiskt är fast bosatta året om. I Sorsele som ort är detta fenomen inte lika uttalat, även om det förekommer att bostäder säljs och enbart utnyttjas periodvis över året. På samma sätt som för övriga orter i kommunen är det en prioriterad fråga att säkerställa en utveckling som möjliggör för människor att vara bofasta i Sorsele året om.

Planområdet berörs av flera viktiga naturtillgångar i närhet till stora outbyggda älvar som Vindelälven och Laisälven. Närheten är också stor till viktiga naturområden som Skibbikens badområde, Stensundsforsens fiskevatten och Svergobergets motions- och friluftsområde. Sorseleborna delar, som kommunen överlag, ett stort intresse för det rörliga friluftslivet. Många använder intilliggande naturområden för skoteråkning, skidåkning, vandring, jakt, fiske och bärplockning. Området har också viktiga fornlämningar och kulturmiljöer, exempelvis i Kvarnbäckens benstamp, fångstgropssystem i anslutning till skogskyrkogården och Hembygdsområdet. I samhället finns också Inlandsbanemuseet, som tillsammans med Visitor Center

för fiske och turism utgör en viktig knutpunkt för besökare och ortsbor.

Sorsele Lärcentrum samordnar och utvecklar satsningar för högre utbildning som universitetsstudier och vidareutbildning med särskild inriktning på efterfrågan och behov specifika för kommunen. Sammantaget innebär detta många viktiga värden och utmaningar för kultur, friluftsliv, utbildning och näringar. Utveckling av utbildning som utgår från platsens särskilda behov och särdrag bör prioriteras i kommunens planering.

Några av de viktigaste näringar som finns representerade är träindustri, testverksamhet, upplevelseturism och besöksnäring i stort.

Gränsen för Rans och Grans samebyar skär genom planområdets centrala del och är de två samebyar som har sin verksamhet i området. Näringslivet har av tradition varit starkt inom besöksnäring och träindustri. Kommunen vill prioritera utveckling av dessa näringsområden, men ser också behovet av att utveckla nya områden och vill därför satsa på ett nydanande och kreativt näringsliv. Sorsele bedöms ha särskilt goda förutsättningar för specialiserade inriktningar inom jordbruk, olika former av upplevelseturism, industri, utveckling och utbildning.

2.2 Näringsliv

I Sorsele som ort drivs det idag ungefär 200 företag med olika juridiska former. I denna summa är inte företag som driver skogsvård inkluderade, vilket innebär personer som enbart äger skogsfastigheter. Ett 100-tal av företagen är aktiebolag som tillsammans har ungefär 300 anställda. Omkring 40 av företagen drivs av kvinnor. Sorseles näringsliv består av små företag med verksamhet inom en mängd branscher.

För att orten ska få en bredare arbetsmarknad behövs fler kvinnor som driver företag inom nya branscher. Det skapar i sin tur en attraktivare ort för både män och kvinnor att bo och leva på, och en möjlighet för fler företag att utvecklas och få tillgång till arbetskraft.

De största arbetsgivarna är företag främst inom industriföretag inom träförädling och metallbearbetning. Övriga stora arbetsgivare är verksamma inom besöksnäringen på olika sätt, där vi just i detta fall inkluderar även butiker och transportföretag.

Kompetensförsörjningen är, som för många andra orter och kommuner, en utmaning för många företag för deras fortsatta drift och utveckling. Samverkan mellan branscher är viktig för att lösa säsongvariationer och därför är företag med olika högsäsonger som kompletterar varandra på årsbasis viktiga för att lösa delar av kompetensförsörjningen i Sorsele.

I Sorsele finns flertalet företag inom bygg, mark och transport som utgår från Sorsele, men som utför tjänster i hela kommunen och hela länet. Dessa företag sysselsätter många och möjliggör att orten kan fortsätta vara ett attraktivt samhälle. Besöksnäringen är viktig för Sorsele eftersom den skapar ett bra kundunderlag för både butiker och tjänsteföretag. Den nyupprustade SJ-planen skapar möjlighet för att få fler att stanna till i Sorsele och upptäcka ortens utbud. Företagen inom besöksnäringen är viktiga för ortens attraktivitet och utveckling då de ger tillgång till en service både för besökare och för dem som lever och bor i Sorsele.

Sorsele är ett viktigt transportnav för både biltrafik, tunga transporter och järnvägstransporter. Inlandsbanan stannar på orten vilket ger en ökad turismtillströmning, men även möjlighet till andra framtida fossilnåla transportlösningar efter järnvägen.



Fotograf: Therese Lundin



Fotograf: Therese Lundin



Fotograf: Ingrid Sjöberg



Fotograf: Ann-Kristine Vinka

2.3 Ekokommun

Sorsele har sedan 1990 arbetat för att utvecklas som en hållbar ekokommun. Arbetet med Sorsele som ekokommun står för en hållbar utveckling över längre sikt, både genom att fokusera på ekologi men även på ekonomiska och sociala aspekter. Insatser som sammankopplar ett ekologiskt sätt att tänka med utveckling av ekonomiska resurser ska vara prioriterade i kommunens planering. En annan viktig prioritering i ekokommunkonceptet är gräsrotsperspektivet. Detta handlar om att åtgärder och beslut ska grundas i de förutsättningar och behov som finns på platsen, att arbeta intensivt med kunskapsspridning samt att uppmuntra lokalt och ideellt engagemang bland medborgare och intressegrupper. Hållbarhet inom arbetet med ekokommun sammanfattas i inom områdena ekologisk, ekonomisk och social hållbarhet. Dessa tre områden ska vara en grund på vägen till att ständigt utveckla Sorsele till en plats för livskvalitet och inspiration.

2.3.1 Ekologisk hållbarhet

Målsättningarna för ett mer hållbart samhälle innebär att naturen inte utsätts för systematisk:

- Koncentrationsökning av ämnen från berggrunden (fossilt kol, olja, metaller).
- Koncentrationsökning av ämnen från samhällets produktion (giftiga eller svårnedbrytbara kemikalier och andra ämnen).
- Systematisk undanträngning genom storskalig exploatering av mark och vatten eller överuttag av naturresurser.

2.3.2 Ekonomisk hållbarhet

Sorsele är beroende av en utveckling där människor fortsatt kan försörja sig och bo kvar. Detta kräver en hög sysselsättning, flera alternativ i näringslivet samt en god samverkan och effektiv resurshantering när det kommer till pengar, människor och råvaror.

2.3.3 Social hållbarhet

Sorsele kommun har valt att under senare tid allt mer lägga större fokus på social hållbarhet som planeringsområde. Detta tar sig uttryck genom Sorsele som ekokommun. Här beskrivs det sociala perspektivet också för detta planförslag. Att beakta de sociala delarna av människors tillvaro är en grundläggande del i att kunna bygga ett hållbart samhälle på lång sikt.

Här ska grupper och individer oavsett ålder, etnisk tillhörighet eller religiös och kulturell bakgrund, kunna känna och förutsätta:

- Lika rättigheter och värde.
- Hälsa, inflytande och förutsättningar att utveckla kompetens.
- Mening att finnas till och utvecklas utifrån sin egen bakgrund och på sina egna villkor.
- Att det finns möjlighet till samarbete.
- Inkludering.
- Social samvaro.
- God hälsa.
- Jämställdhet.
- Integration.
- Tillgänglighet.

Kommunens övergripande inriktning ovan beskrivs vidare i den kommuntäckande översiktsplanen, för kommunens verksamheter och andra ämnesområden. Denna plan utgår från dessa ställningstaganden och har målsättningen att skapa ett Sorsele som en plats med god social status.

2.4 Planera för social hållbarhet

Social hållbarhet kan ofta handla om abstrakta element, som vilka attityder som vi vill ska karaktärisera våra skolor, möjlighet till delaktighet i olika aktiviteter och uppmuntran av civilt samhällsengagemang. Det tar sig bland annat uttryck i att skapa fysiska rum, som sedan kan fyllas med ett socialt innehåll. Den fysiska utformningen kan på så sätt ses som en grundläggande startpunkt för vidare arbete. En viktig planeringsprincip för Sorsele är att ny bebyggelse så långt som möjligt alltid ska beakta ett socialt perspektiv.

Vid nya bostadsområden ska områden lämnas för mötesplatser, exempelvis uteplatser för gårdsfester, avkoppling eller lek. Även om sorseleområdet i sig erbjuder goda förutsättningar för friluftsliv, bör nya områden lokaliseras på ett sätt som säkerställer ett tätortsnära friluftsliv.

Nya områden ska också i sin utformning anpassas efter grupper och individer med särskilda behov. Olika människor definierar livskvalitet på olika sätt. Därför bör planeringen inte vara likformig i att alltid eftersträva närhet till exempelvis skoterleder eller skidområden. För att skapa variation bör de nya bebyggelse typerna kunna vara omväxlande. Lokalisering ska också kunna alterneras för att inte skapa alltför stora områden av en och samma bebyggelse typ. Områden med ny eller befintlig bebyggelse ska också kunna avsättas för att utveckla folklivet i exempelvis kultur, idrott, ungdomsverksamhet eller andra fritidsaktiviteter.

2.5 Fokusfrågor för Sorsele

Utifrån kommunens översiktsplan med gällande mål och riktlinjer för strategisk utveckling och fysisk planering, har planförslaget konkretiserat fyra platsspecifika fokusfrågor för Sorsele. Kommunens dialogarbete med lokalbefolkning, näringar och andra intresseorganisationer har varit grunden till frågornas inriktning.



Fotograf: Ann-Kristine Vinka

1. Kommunnav med viktiga funktioner

Sorsele fyller platsen av ett nav med många funktioner för hela kommunen. Med sin centrala roll erbjuds ett stort utbud av service, handel, kulturliv, sport och föreningsliv. Orten fungerar inte bara som servicecentrum för omkringliggande byar, utan serrar hela kommunen med särskilda funktioner för bland annat vård, omsorg, skola och högre utbildning.

Sorsele är också en viktig transportnod, där flera stora vägar möts. Här finns också järnväg och båttrafik på Vindelälven. Många flyttar hit för tillgången till just dessa beståndsdelar, som tillsammans skapar särskilt goda förutsättningar för trygghet, livskvalitet och natur. Sorsele ska i framtiden prioritera och utveckla dessa funktioner på ett sätt som gagnar ortsborna och hela kommunen. Planeringen ska ta hänsyn till alla grupper i samhället och allra särskilt till unga och barnfamiljer.

2. Nära till service – nära till naturen

Med sin centrala placering och funktion i kommunen, ska närheten och underlaget till service vara en prioriterad fråga. Till detta är också närheten till naturområden viktig att betona. I Sorsele och dess närområde finns områden som erbjuder särskilt goda förutsättningar för naturupplevelser, rekreation, motion och allmänt friluftsliv. Här finns Stensundsforsen med ett av landets bästa harrfiske. Svergoberget, som tillsammans med alla ortens skidspår har 42 kilometer motions- och längdskidspår, är också ett fantastiskt fint friluft- och strövmråde. Vandringsleder ansluter till intilliggande rekreationsområden som den kilometerlånga badstranden Skibbiken. Tio minuter norrut ligger också lågfjället Nalovardo med sin skidanläggning, fiskesjöar och vandringsleder.

3. Företagarklimat i toppklass och nya arbetstillfällen

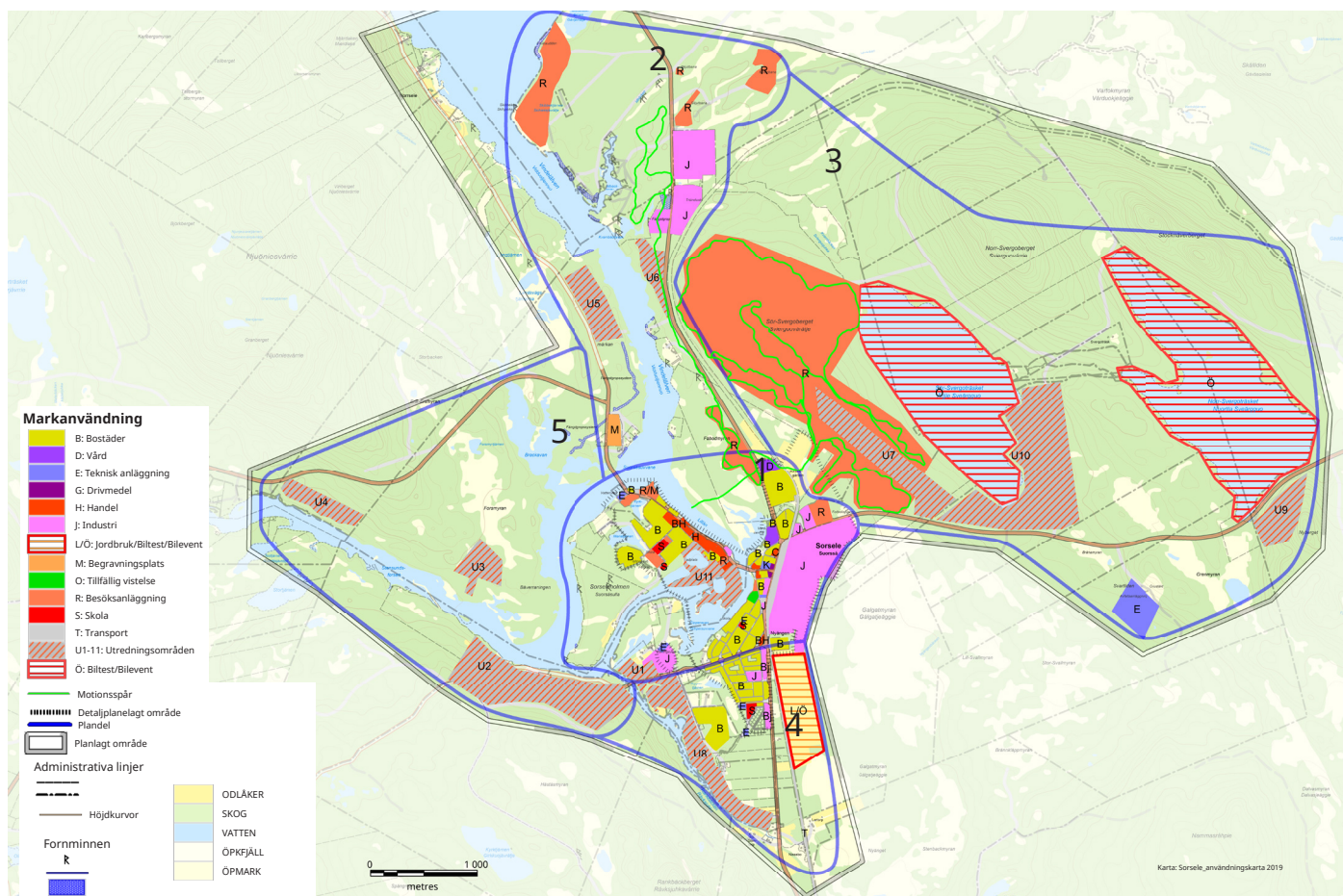
Kommunen har under flera år stigit i företagsrankingen och tilldelades 2018 pris för Norrlands bästa företagsklimat. Detta är och ska vara utgångspunkten för nya arbetstillfällen på orten. Att fortsätta arbeta för ett än bättre företagsklimat ska vara en absolut grundläggande prioritering. Träindustrin har av tradition varit stark och fortsätter också att vara så, med flera företag kopplade till träproduktion. Här ryms också högteknologi och nydanande besöksnäring. Målsättningarna förutsätter flera faktorer, som kompetensförsörjning, ett väl utbyggt bredbandsnät och annan infrastruktur. De tjänster och produkter som produceras ska kunna nå marknader både nära och långt borta. Det förutsätter ett näringsliv som präglas av nära samarbete mellan lokala aktörer, den närliggande regionen och aktörer på mer avlägsna marknader.

4. Varierad bebyggelse med möjlighet till förtätning

Utvecklingen i Sorsele ska karaktäriseras av möjligheten till nya bebyggelse- och verksamhetsområden, men även möjlighet till förtätning i anslutning till redan befintlig bebyggelse. Närheten till attraktiva mark- och vattenområden ska tillvaratas i till exempel Vindelälven och attraktiva höjdområden.

Här ska finnas möjlighet för boende inom centrala Sorsele, men även områden med karaktär av att ligga mer avsides. Kommunen ser vikten av att få fler till att bosätta sig i Sorsele, varför denna typ av boende ska präglade utvecklingen av bebyggelse.

Planeringen ska dock kunna medge utveckling fritidshusboende i områden som lämpar sig för detta. Åretruntboende prioriteras i ortens mer centrala delar. Bebyggelsen ska vara varierad och anpassad efter sitt sammanhang och ta hänsyn till behov hos grupper i befolkningen, som unga och barnfamiljer.



Planförslag

Utvecklingsinriktning, markanvändning och skydd

Planförslaget har sin grund i planens strategidel. Här redogörs för kommunens syn på hur tillvaratagandet av Sorseles starka strategiska delar kan förverkligas i den fysiska miljön. Ortens tillgångar behöver tillvaratas utifrån de lokala villkor som råder. Utifrån detta finns behov av markområden för boende, handel och näringar som redan finns etablerade och sådana som har potential för att etableras och växa. Planen föreslår markanvändning, utveckling och hänsyn för skyddsvärden. Utöver angivna områden är kommunen positiv till enstaka lokaliseringar så länge dessa följer planens riktlinjer i övrigt.

Den övergripande inriktningen rekommenderar utveckling inom flera olika delar runt om centrala Sorsele. Här prioriteras området söderut i Rankbäcksområdet, områden norrut längs med älven samt områdena österut mot södra Svergoträsk. Utredningsområden för bebyggelse finns även angivna i något mindre omfattning västerut. För dessa premieras främst fritidsbebyggelse och kompletterande bebyggelse.

Bland kommunens fyra serviceorter utgör Sorsele kommunens administrativa centrum och har störst befolkning,

näringsverksamhet och service. Sorseles bebyggelsestruktur skiljer sig också till viss del från övriga serviceorter, exempelvis i större bostadsområden, fler hyreshus och fler allmänna byggnader och inrättningar, liksom mer omfattande infrastruktur av olika slag. Bebyggelsen ska därför tillåtas att utvecklas utifrån samhällets specifika förutsättningar. Inom de mer centrala delarna av Sorsele bör bebyggelseutvecklingen främst karaktäriseras av förtätning av befintlig bebyggelse där luckor finns i bebyggelsestrukturen.

Flera av föreslagna utredningsområden ligger i delar av planområdet med mer lantlig karaktär, utan att för den skull ligga långt ifrån viktiga målpunkter. Här rekommenderar planen att dessa områdens karaktär ska få utvecklas i samklang med dess kulturmiljöer och koppling till landskapet.

Tätortsnära friluftsliv är en prioriterad fråga, varför befintliga motionsområden i exempelvis Svergoberget pekas ut som en förstärkning av friluftslivets intressen. Till detta ska grönsstruktur fortsättningsvis vara en viktig del av bebyggelse och landskapsutveckling, där vegetation och olika landskapstyper ska beaktas i planeringen. Här understryker planen att utvecklingspotential som höjer ortens attraktivitet inte bara ligger i nya bostäder och deras lokalisering, utan även i områden som generellt höjer ortens attraktivitet. Exempel på detta kan vara naturbeten, fritidsområden och framhävande av andra strategiska styrkor.

3.1 Markanvändning

Flera typer av markanvändning finns representerade inom planområdet. Här består den byggda miljön främst av bostadsbebyggelse. Till detta följer en rad olika typer av markanvändning, med industrimark främst koncentrerad i tre områden: norr, öster och sydväst om centrala Sorsele. Verksamheter i handel, mataffärer med mera är främst lokaliserade på Sorseleholmen. Andra förekommande områdestyper är bland annat campingområde, idrottsplatser, friluftsområden, bilevent- och biltestområden. Inom planområdet bedrivs areella näringar i jordbruk, skogsbruk och rennäring. Området håller även viktiga kulturmiljöer. För varje utredningsområde redovisas riksintressen som berör området. För mer information om repsektive riksintresse se avsnitt 3.5.6 Riksintressen.

Planområdet delas av referensskäl översiktligt upp i fem delar.

1. Plandel mitt

Norra industriområdet med blandade verksamheter: backenområdet norr om Giltjaurvägen, område Burevägen, Fågelstigen samt Sorseleholmen. Områden U1 och U11. Utgör de centrala delarna av samhället med bostadsbebyggelse, industriområde, matvaruaffärer, allmänna byggnader som skola, kommunhus bibliotek med mera. Inom plandel mitt är i många fall avstånden korta till dagliga målpunkter och service. Större sammanhängande områden för grönstruktur finns i Sorseleholmens södra del, ”Teksta”.

2. Plandel norr

Baseco och sågområdet med områden U5 och U6. Består dels av industriområde för träindustri, dels av utredningsområden för bebyggelse, men även fritidsområde i Skibbiken liksom skjutbanor och motorbana. Hög andel naturmark.

3. Plandel öst

Svergoträskan med områden U7, U9, U10 och fritidsområde Svergoberg. Områden för bilevent och utredningsområden för

bebyggelse, liksom åtevinningscentral i Svartliden. Hög andel naturmark och viktigt friluftsområde i Svergoberg med motionsspår, skidstadion med mera.

4. Plandel syd

Nyängens biltest- och jordbruksområde, bostadsområden söder om Giltjaurvägen samt område U8. Kombinerat biltest- och jordbruksområde. Befintliga bostadsområden liksom utredningsområde U9 – Rankbäcken, där delvis befintlig bebyggelse finns och omgivningarna håller viktiga grönstråk och naturmark.

5. Plandel väst

Områden U2, U3, U4. Industriområde för transport och entreprenad. Utredningsområden för bebyggelse där flertalet helt saknar befintlig bebyggelse. Område U2 – Gustavsberg omfattar delvis befintlig bebyggelse. Delvis hög andel naturmark och närhet till viktigt friluftsområde i Stensundsforsten.

Områden för sammanhängande bebyggelse i de centrala delarna av Sorsele och plandel mitt har till stor del tagits i anspråk. Dedikerade områden för fritidsboende eller kombinationsboende har hittills också saknats. Därför föreslår planen en rad områden, dels för åretruntboende, men även fritidshus, liksom områden med kombinerat boende och bebyggelse relaterat till näringar med mera. Föreslagen utveckling har fokus på områden som var för sig har olika styrkor i närhet till service, närhet till rekreation, lantlig karaktär och närhet till friluftsområden med specifik inriktning.

Planen beskriver utvecklingen delvis i form av utredningsområden. Anledningen till detta sätt att beskriva planering är kommunens önskan om att ytterligare kunna utreda framtida viljeinriktning för exploatörer och andra intressen, som i dagsläget inte är kända. Utöver utpekade områden i denna plan finns områden för landsbygdsutveckling i strandnära lägen (LIS), där dispens i vissa fall kan ges för bebyggelse. Dessa områden beskrivs i kommunens LIS-plan.



Fotograf: Therese Lundin

3.2 Bebyggelse

Planen anger områden som bedöms lämpliga för bebyggelse. Markanvändningskartan klargör befintliga bebyggelseområden och detaljplanlagda områden. Kommunens intention med planen har varit att skapa en flexibel planering som har en långsiktig funktion, men samtidigt är meningsfull i fråga om vägledning för exempelvis hänsynsfrågor och liknande. Kommunen ser potentialen i att kunna öka samhällets attraktivitet genom en tydlig och framsynt planering. Utvecklingen utifrån kända parametrar som marknadsläge, näringsutveckling med mera, indikerar att utvecklingen kommer bestå i kompletterande bebyggelse, kombinationsbebyggelse och bebyggelse med koppling till näringar.

Utvecklingen föreslås ske på ett sätt som harmonierar med befintlig bebyggelse, kulturmiljöer, landskapsbild och tillgänglighet. Vissa områden, som exempelvis U9 – Rankbäcken, karaktäriseras av kulturmiljöer med drag av jordbruksbygd. I sådana exempel är det viktigt att områdets karaktär bibehålls, samtidigt som ett utrymme finns för byggande som återspeglar samtiden.

Grönstruktur bör vara ett viktigt verktyg för att bibehålla och skapa gröna kopplingar för människor och djur och höjer områdets attraktivitet. Sorsele planområde har i relation till kommunens övriga serviceorter inte särskilt mycket jordbruksmark. Därför ser kommunen det som särskilt viktigt att se jordbruksmark som en tillgång och vidare skapa möjlighet för att utveckla denna marktyp i exempelvis naturbeten med mera. Jordbruksmark ska generellt undantas från bebyggelse och i de fall jordbruksmark blir aktuell för byggande kan detta eventuellt ske i kantzoner och ytterområden. Ett grundkriterium ska vara att jordbrukslandskapets värden inte påverkas negativt.

Varierade upplåtelseformer och bebyggelse ska eftersträvas i möjligaste mån. Bebyggelseutveckling ska beakta hållbarhet ur ett socialt perspektiv och ta hänsyn till barnfamiljer, barn och unga vuxna. Platser i den fysiska miljön som stärker den sociala hållbarheten ska eftersträvas i platser för rekreation, samvaro och exempelvis kvartersevenemang. Trygga sammanhang mellan bostadsområden och dagliga målpunkter ska vara en central del av planeringen. Sådana sammanhang kan omfatta god belysning, god överblick över gång- och cykelstråk eller god belysning. I fall av nybyggnation och kompletterande bebyggelse måste framkomlighet för räddningstjänst beaktas. Detta kan exempelvis innebära konsekvensanalys för räddningstjänst med utgångspunkt i faktorer som väl tilltagna utrymnen vid vändplatser, lämplig utsättning av vägdragningar med mera.

Kommunen rekommenderar i vissa fall anläggande av skydds zoner för beaktanden av olika värden. Detta kan handla om sparande av trädriddår eller annan vegetation i ytterområden eller intill vatten. För skydds zoner i anslutning till vatten se avsnitt 3.5.5 Vattenvård. För mer information om landsbygdsutveckling i strandnära läge se avsnitt 3.5.7 Strandskydd. I fall av nybyggnation och kompletterande bebyggelse måste framkomlighet för räddningstjänst beaktas. Detta kan exempelvis innebära konsekvensanalys för räddningstjänst med utgångspunkt i faktorer som väl tilltagna utrymnen vid vändplatser, lämplig utsättning av vägdragningar med mera. Vid exploatering ska uppmärksamhet fästas vid transmissionsnätsledning som genomkorsar planområdet.

3.2.1 Bostäder

Kommunens bostadsbolag SorseleBo äger och förvaltar ett antal hyreshus runt om i Sorsele. Till detta finns privata aktörer som förvaltar och hyr ut bostäder. Kommunens bedömning är att efterfrågan för bostäder finns främst för mindre hyreslagen-

heter. För kommunens befintliga bestånd finns ett behov av upprustning och renovering, vilket i dagsläget är ett prioriterat insatsområde. Kommunen har planberedskap till att använda befintliga tomter för byggande av flerbostadshus. Tomten ligger i huvudsak på Sorseleholmen med god närhet till service och dagliga målpunkter. Kommunen har även beredskap av att tillgodose bostadsförsörjning genom bostadsomvandling i kommunägda fastigheter.

En lokal och regional fråga som påverkar byggandet av bostäder är värdering av fastigheter och möjlighet till finansiering. I dagsläget finns det svårigheter för privatpersoner att få lån till att bygga, vilket har en avgörande effekt på exploateringstakt och bebyggelseutveckling. Översiktsplanen bedömer att utvecklingen i Sorsele kommer att karaktäriseras av enfamiljshus och i någon utsträckning större hus.

I kommunens eget markinnehav kan kommunen styra byggande och exploatering som anses lämpligt. Detta kan därför spela en viktig roll för utveckling. Kommunen anger i planen inte några markområden med särskild prioritet för exempelvis olika grupper i befolkningen. Den grundläggande inriktningen är att kommunen skyndsamt ska vara behjälplig och påbörja nödvändig utredning och planering där efterfrågan finns. Här följer beskrivningar av utpekade utredningsområden:

U1 – Karl-August backe

Område i plandel väst, vid byns västra infart efter Giltjaurvägen. Tallhed med höjdläge på sandås intill Rankbäckens ava vid Vindelälven. Inom området finns ingen befintlig bostadsbebyggelse, men en lada vid äldre odlingsmark. I områdets mitt och norra del finns mindre områden odlingsmark. Goda kommunikationsmöjligheter i angränsande vägar. Marken bedöms lämplig för flerbamiljshus i permanentboende alternativt fritidshus. Delar av området som omfattas av jordbruksmark ska särskilt beaktas i fråga om jordbrukslandskapets värden. Delar av området som angränsar mot vatten vid Rankbäcken och avan ska beaktas särskilt för friluftslivet och naturvärden. Dessa delar kan kräva skydds zon och eventuellt undantas från exploatering. Området omfattas ej av kommunens LIS-plan varför eventuell exploatering behöver utredas enligt gällande provningsordning och regelverk för strandskydd. Se mer om detta i avsnitt 3.5.7.

Området omfattas av riksintresse för rennärning och därför är samråd med berörd sameby obligatoriskt. Området angränsar också till Natura 2000-område, varför sekundära effekter som kan skada värden inne i området ska avvärjas med lämpliga åtgärder. Området berörs av riksintressen för: friluftsliv, skyddade vattendrag, naturvård, kulturmiljövård och Natura 2000 art- och habitatdirektivet.

U2 – Gustavsberg

Område i plandel väst intill Vindelälven. Avgränsas i norr av vägen mot Färjstället och i söder av skogsbilväg. Genom området löper högspänningsledning. Sluttande topografi ner mot älven med hög andel skogs- och naturmark. Områdets västra del omfattas av LIS-område 9:1. För delar som ligger inom LIS-område liksom inom övrigt strandskyddat område gäller särskilda regler och provningsordning. Se mer om strandskydd i avsnitt 3.5.7.

I områdets västra del finns åkermark i anslutning till bebyggelse samt befintlig bebyggelse i en handfull gårdar för åretruntboende. Lämpligt område för kompletterande bebyggelse och fristående bebyggelse för åretruntboende och fritidshus. God tillgänglighet till älvsnära natur i Stensundsforsen och Gustavsbergs naturområde.

Exploatering ska ta hänsyn till landskapsbild och befintlig jordbruksmark. Området intill älven ska visas särskild hänsyn

för friluftslivet och naturvårdens värden. Exempelvis ska allmänhetens och djurlivets tillgång till strandområden säkerställas med lämpliga åtgärder som skydds-zoner. För mer information om skydds-zoner se avsnitt 3.5.5 Vattenvård. Bebyggelse får inte skapa barriäreffekter till viktiga stråk för nämnda intressen. Stensundsforsen är ett populärt fiskevatten och utflyktsmål för allmänheten. Uppmärksamhet ska särskilt fästas vid detta område och om så bedöms undantas från exploatering. Området angränsar till Natura 2000-område, varför sekundära effekter som kan skada värden inne i området ska avväjas med lämpliga åtgärder. I höjd med Bäverraningen har rennäringsöverfart för renflytt varför öppning för renflytt måste lämnas. Exakta skyddsåtgärder ska fastställas vid obligatoriskt samråd med berörd sameby. Vidare planering ska utreda denna typ av skyddsåtgärder närmare. Området berörs av riksintressen för: friluftsliv, rörligt friluftsliv och turism, rennärings-, naturvård, kulturmiljövård, skyddade vattendrag och Natura 2000 art- och habitadirektiv.

U3 – Forsmyran

Område i plandel väst, avgränsas av höjdrygg med Forsmyran i norr och vandringsstig ner till Stensundsforsen i väst. Uteslutande naturmark. Ingen befintlig bebyggelse. Område bedöms lämpligt för fritidshus och turistbaserad verksamhet. Attraktivt område med god tillgänglighet till älvsnära friluftsliv och fiske. Exploatering ska särskilt ta hänsyn till friluftslivets och naturvårdens värden. Stensundsforsen är ett populärt fiskevatten och utflyktsmål för friluftslivet. Områdets södra del som vetter mot älven liksom dess västra del i anslutning till vandringsled ska särskilt uppmärksammas. Allmänhetens och djurlivets tillgång till älvsområdet ska säkerställas med lämpliga åtgärder som skydds-zoner. För mer information om skydds-zoner se avsnitt 3.5.5 Vattenvård. Bebyggelse och infrastruktur får inte skapa barriäreffekter till stråk viktiga för ovan nämnda intressen. Delar av området kan ligga inom strandskyddat område där särskilda regler och prövningsordning gäller. För mer information se avsnitt 3.5.7. Området angränsar till Natura 2000-område, varför sekundära effekter som kan skada värden inne i området ska avväjas med lämpliga åtgärder. Området omfattas även av riksintresse för rennärings- varför samråd med berörd sameby är obligatoriskt. Vidare planering ska utreda konsekvenser och lämpliga skyddsåtgärder vidare. Området berörs av riksintressen för: friluftsliv, rörligt friluftsliv och turism, rennärings-, naturvård, kulturmiljövård, skyddade vattendrag och Natura 2000 art- och habitadirektiv.

U4 – Stensundsforsen

Område i plandel väst. Avgränsas av väg 1132 i väst och Stensundsforsen i söder. Uteslutande naturmark. Ingen befintlig bebyggelse. Området bedöms lämpligt för fritidshus. Attraktivt område med god tillgänglighet till älvsnära friluftsliv och fiske. Exploatering ska särskilt ta hänsyn till friluftslivets och naturvårdens värden. Stensundsforsen är ett populärt fiskevatten och utflyktsmål för friluftslivet. Allmänhetens och djurlivets tillgång till älvsområdet ska säkerställas med lämpliga åtgärder som skydds-zoner. För mer information om skydds-zoner se avsnitt 3.5.5 Vattenvård. Bebyggelse och infrastruktur får inte skapa barriäreffekter till stråk viktiga för ovan nämnda intressen. Delar av området ligger inom strandskyddat område där särskilda regler och prövningsordning gäller. För mer information se avsnitt 3.5.7. Området angränsar till Natura 2000-område, varför sekundära effekter som kan skada värden inne i området ska avväjas med lämpliga åtgärder. Området omfattas även av riksintresse för rennärings- som används vid renflytt, varför



Fotograf: Therese Lundin

samråd med berörd sameby är obligatoriskt för att undvika att näringsens bedrivande påtagligt försvåras. Vidare planering ska utreda konsekvenser och lämpliga skyddsåtgärder vidare. Området berörs av riksintressen för: friluftsliv, rörligt friluftsliv och turism, rennäring naturvård, kulturmiljövård, skyddade vattendrag och Natura 2000 art- och habitadirektiv.

U5 – Norrselemärkan

Område i plandel norr. Avgränsas i väst av väg 1135 Skansnäs-vägen och Vindelälven i öster. Uteslutande naturmark. Ingen befintlig bebyggelse. Området bedöms lämpligt för fritidshus och åretruntbostäder. Attraktivt älvsnära område med god tillgänglighet till älvsnära friluftsliv och fiske. Exploatering ska särskilt ta hänsyn till friluftslivets och naturvårdens värden. Vindelälven är ett populärt utflyktsmål och aktivitetsområde för det allmänna friluftslivet. Allmänhetens och djurlivets tillgång till älvområdet ska säkerställas med lämpliga åtgärder som skyddszoner. För mer information om skyddszoner se avsnitt 3.5.5 Vattenvård. Bebyggelse och infrastruktur får inte skapa barriäreffekter till stråk viktiga för ovan nämnda intressen. Grönstruktur ska beaktas och användas aktivt i planeringen. Delar av området ligger inom strandskyddat område där särskilda regler och prövningsordning gäller. Delar av området riskerar även att översvämmas vid 100-årsflöde, vilket ska beaktas vid lokalisering av ny bebyggelse. För mer information se avsnitt 3.5.7. Intilliggande fångstgropssystem måste beaktas i planeringen och får inte påverkas vid eventuell exploatering. Området angränsar till Natura 2000-område, varför sekundära effekter från exempelvis dikning, som kan skada värden inne i området, ska avväjas med lämpliga åtgärder. Området omfattas av riksintresse för rennäring varför samråd med berörd sameby är obligatoriskt för att undvika att näringsens bedrivande påtagligt försvåras. Vidare planering ska utreda konsekvenser och lämpliga skyddsåtgärder vidare. Området berörs av riksintressen för: friluftsliv, rörligt friluftsliv och turism, rennäring, naturvård, kulturmiljövård, skyddade vattendrag och Natura 2000 art- och habitadirektiv.

U6 - Stomudden

Område i plandel norr. Avgränsas av höjdläge ovanför Kvarnbäcksavån. Uteslutande naturmark. Ingen befintlig bebyggelse. Området bedöms lämpligt för fritidshus och åretruntbostäder. Attraktivt älvsnära område med god tillgänglighet till älvsnära friluftsliv och fiske. Motionsspår och vandringsstig löper i områdets södra och västra kant. Öster om området finns kulturmiljö i kvarn och benstamp från 1800-talet. Exploatering ska särskilt ta hänsyn till friluftslivets och naturvårdens värden. Kvarnbäcken och benstampen är populära utflyktsmål och stråk för det allmänna friluftslivet. Allmänhetens och djurlivets tillgång till bäckområdet ska säkerställas med lämpliga åtgärder som skyddszoner och noga planering av bebyggelsens placering. För mer information om skyddszoner se avsnitt 3.5.5 Vattenvård. Vandringsleden genom området är ett populärt rekreationsstråk som sammanbinder tätorten med det populära bad- och friluftsområdet Skibbiken, varför särskilda åtgärder kan behövas för att säkerställa fortsatt funktion i vandringsleden.

Grönstruktur ska beaktas och användas aktivt i planeringen. Industriområdet i såg- och Basecoområdet ligger relativt nära och därför behöver eventuella störningar utredas närmare. Delar av området ligger inom strandskyddat område där särskilda regler och prövningsordning gäller. För mer information se avsnitt 3.5.7. Området angränsar till Natura 2000-område, varför sekundära effekter från exempelvis dikning, som kan skada värden inne i skyddsområdet, ska avväjas med lämpliga åtgärder.

Vidare planering ska utreda konsekvenser och lämpliga skyddsåtgärder vidare. Området berörs av riksintressen för: friluftsliv, rörligt friluftsliv och turism, naturvård, kulturmiljövård, skyddade vattendrag och Natura 2000 art- och habitadirektiv.

U7 - Svergoberg

Område i plandel öst. Avgränsas i söder av väg E45 och höjdryggen mot Svergobergets topp. Uteslutande naturmark. Ingen befintlig bebyggelse. Området bedöms lämpligt för fritidshus, åretruntbostäder och flerbostadshus. Attraktivt område med god tillgänglighet till friluftsliv i rekreationsområde och närhet till södra Svergoträsket. I området löper motionsspår och området angränsar mot Svergobergets friluftsområde. Exploatering ska särskilt ta hänsyn till friluftslivets och naturvårdens värden. Svergoberget är ett populärt utflyktsmål och aktivitetsområde för det allmänna friluftslivet och lokala idrottsföreningar. Allmänhetens tillgång till friluftsområdet ska säkerställas med lämpliga åtgärder, vilket kan vara skyddszoner i form av trädridåer eller liknande, och noga planering av bebyggelsens placering. Bebyggelse och infrastruktur får inte skapa barriäreffekter till stråk viktiga för ovan nämnda intressen.

Grönstruktur ska beaktas och användas aktivt i planeringen, särskilt i anslutning till motionsspår och andra viktiga objekt för friluftslivet. Kommunen ser positivt på etablerade verksamheter för biltestning och bilevent inom Sorsele planområde och anser att dessa väl kan kombineras med andra intressen inom området. Eventuella tillkommande skyddsbestämmelser inom det aktuella området måste anpassas så att de inte utgör hinder för befintlig eller planerad verksamhet inom biltestning/bilevent. Kommunen ser även positivt på eventuella tillkommande verksamheter inom biltestning/bilevent, förutsatt att ovanstående kriterier kan klaras. Eventuell bebyggelse inom utredningsområdet behöver anpassas, så att påverkan från bilverksamheten på Sör-Svergoträsket inte skapar problem. Området angränsar inte direkt till Natura 2000-område, men sekundära effekter från exempelvis dikning, som kan skada värden inne i området, måste avväjas med lämpliga åtgärder. Vidare planering ska utreda konsekvenser och lämpliga skyddsåtgärder vidare. Området berörs av riksintressen för: friluftsliv, skyddade vattendrag och Natura 2000 art- och habitadirektiv.

U8 - Rankbäcken

Område i plandel syd intill Rankbäcken som mynnar i Vindelälven. Avgränsas i öster av väg Norrsele - Östanå. Plan topografi ner mot bäcken, med hög andel gårdsrelaterad jordbruksmark. Områdets omfattas av LIS-område 9:2. För delar som ligger inom LIS-område liksom inom övrigt strandskyddat område gäller särskilda regler och prövningsordning. Se mer om strandskydd i avsnitt 3.5.7.

I området finns befintlig bebyggelse i form av gårdar för åretruntboende. Lämpligt område för kompletterande bebyggelse och fristående bebyggelse för åretruntboende och fritidshus. God tillgänglighet till älvsnära natur i Rankbäcken och Galgatmyrans naturområde. Exploatering ska ta hänsyn till landskapsbild och befintlig jordbruksmark som kulturmiljö och dess potential för livsmedelsproduktion.

Rankbäcken är ett populärt naturområde för allmänheten, varför området intill bäcken ska visas särskild hänsyn för friluftslivet och naturvårdens värden. Exempelvis ska allmänhetens och djurlivets tillgång till strandområden säkerställas med lämpliga åtgärder som skyddszoner. Delar av området riskerar att översvämmas vid 100-årsflöde, vilket ska beaktas vid lokalisering av ny bebyggelse. För mer information om skyddszoner se avsnitt 3.5.5 Vattenvård. Bebyggelse får inte skapa

barriäreffekter till viktiga stråk för nämnda intressen. Området angränsar till Natura 2000-område, varför sekundära effekter som kan skada värden inne i området ska avväjas med lämpliga åtgärder. Vidare planering ska utreda denna typ av skyddsåtgärder närmare. Området berörs av riksintressen för: friluftsliv, rörligt friluftsliv och turism, naturvård, kulturmiljövård, skyddade vattendrag och Natura 2000 art- och habitadirektiv.

U9 – Nyberget

Mindre område i plandel öst. Avgränsas i norr av väg E45 och i söder av högspänningsledning. Uteslutande naturmark. Ingen befintlig bebyggelse. Område bedöms lämpligt för fritidshus och näringsrelaterad bebyggelse. Attraktivt område med god tillgänglighet till friluftsliv i rekreationsområde och närhet till norra Svergoträsket. Området angränsar till högspänningsledning. Exploatering ska särskilt ta hänsyn till friluftslivets och naturvårdens värden. Området angränsar till stora naturområden som används för friluftsliv i ströv-, jakt- och bärplockningsområden. Allmänhetens tillgång till friluftsområdet ska säkerställas med lämpliga åtgärder, vilket kan vara skyddszoner i form av trädriddåer eller liknande, och noga planering av bebyggelsens placering. Bebyggelse och infrastruktur får inte skapa barriäreffekter till stråk viktiga för ovan nämnda intressen.

Grönstruktur ska beaktas och användas aktivt i planeringen, särskilt i anslutning till motionsspår och andra viktiga objekt för friluftslivet. Området angränsar till Natura 2000-område, varför sekundära effekter som kan skada värden inne i området ska avväjas med lämpliga åtgärder. Vidare planering ska utreda konsekvenser och lämpliga skyddsåtgärder vidare. Området berörs av riksintressen för: friluftsliv, skyddade vattendrag och Natura 2000 art- och habitadirektiv.

U10 – Södra Svergoträsk

Område i plandel öst. Avgränsas i söder av väg E45 och i väster av södra Svergoträsk. Stor andel naturmark. Stugbebyggelse och anläggning i anslutning till eventverksamhet finns intill träsket i områdets södra del. Område bedöms lämpligt för fritidshus och åretruntbostäder liksom näringsrelaterad bebyggelse. Ett attraktivt område med god tillgänglighet till friluftsliv i rekreationsområde och närhet till södra och norra Svergoträsk. I området löper skogsbilväg som sammankopplar tätorten med större naturområden nordost om samhället. Exploatering ska särskilt ta hänsyn till friluftslivets och naturvårdens intressen. Svergoträsk är populära utflyktsmål och aktivitetsområden för det allmänna friluftslivet, fiske och övriga rekreationsaktiviteter. Allmänhetens tillgång till friluftsområdet ska säkerställas med lämpliga åtgärder, vilket kan vara skyddszoner i form av trädriddåer eller liknande, och noga planering av bebyggelsens placering. Bebyggelse och infrastruktur får inte skapa barriäreffekter till stråk viktiga för ovan nämnda intressen.

Grönstruktur ska beaktas och användas aktivt i planeringen, särskilt i anslutning till motionsspår och andra viktiga objekt för friluftslivet. Delar av området ligger inom strandskyddat område där särskilda regler och provningsordning gäller. För mer information se avsnitt 3.5.7. Kommunen ser positivt på etablerade verksamheter för biltestning och bilevent inom Sorsele planområde och anser att dessa väl kan kombineras med andra intressen inom området. Eventuella tillkommande skyddsbestämmelser inom det aktuella området måste anpassas så att de inte utgör hinder för befintlig eller planerad verksamhet inom biltestning/bilevent. Kommunen ser även positivt på eventuella tillkommande verksamheter inom biltestning/bilevent, förutsatt att ovanstående kriterier kan klaras. Eventuell bebyggelse inom utredningsområdet behöver anpassas,

så att påverkan från bilverksamheten på Sör-Svergoträsket inte skapar problem. Området omfattas av riksintresse för rennärning och därför är samråd med berörd sameby obligatoriskt för att undvika att näringens bedrivande påtagligt försvåras. Området angränsar till Natura 2000-område, varför sekundära effekter som kan skada värden inne i området ska avväjas med lämpliga åtgärder. Vidare planering ska utreda konsekvenser och lämpliga skyddsåtgärder vidare. Området berörs av riksintressen för: friluftsliv, rennärning, skyddade vattendrag och Natura 2000 art- och habitadirektiv.

Riktlinjer

- Planberedskap för ny tomtmark.
- Åretruntbostäder prioriteras i plandel norr, öst och syd.
- Eftersträva flexibla planeringslösningar.

3.3 Verksamheter

En viktig del av Sorseles utveckling är dess företag och näringar. De utgör en grund för försörjning i hela kommunen. Som kommunen i stort finns ett större antal mindre företag som anställer en eller några personer. Till detta finns några större företag som har en större arbetsstyrka. Marktillgång för näringar i anslutning till Sorsele samhälle ska prioriteras i planeringen. Detta är viktigt för utveckling, innovation och bibehållande av befintliga näringar. Planen anger markområden utslutande i anslutning till befintliga områden och de behov som ses inom förslagets planhorisont.

Verksamheter som ej är störande, exempelvis handel och service, bör lokaliseras med god tillgänglighet i förhållande till bostadsområden. Störande verksamheter bör placeras på ett sätt som inte skapar olägenheter för boende och andra eller sänker livskvalitet med mera. Med den arbetssituation som många i Sorsele och kommunen har i distansarbete och liknande, bör icke störande verksamheter kunna lokaliseras även i bostadsområden, eller områden som inte är explicit utpekade för verksamhet.

3.3.1 Handel

I plandel mitt och Holmen finns två matvaruaffärer, systembolag, järnhandel, sommarcafé och övrig detaljhandel. I område Burevägen bedrivs i Folkets hus matservering och intill finns två bensinmackar, varav den ena har försäljning. I dagsläget bedöms tillgången till mark avsedd för handel god. Kommunens målsättning är att om behov skulle uppstå skyndsamt tillgodose uppkommen efterfrågan på ett lämpligt sätt.

3.3.2 Industri

Tillgången till industrimark i anslutning till samhället är en prioriterad fråga för kommunen. Sorsele har ett växande näringsliv och bedömningen är att mer mark kan komma att behövas i framtiden. Planen pekar ut befintliga industriområden i plandel mitt liksom plandel väst. Med planområdets avgränsning införlivas områden i plandel norr i anslutning till befintlig industri vid sågområdet och Baseco för markanvändning industri. Här föreslås utöver redan bebyggda områden att upplagsplatsen i anslutning till Kvarnbäcken pekas ut som område för industri. Till detta föreslås också markområde för industri på västra sidan väg 363 söder om Kvarnbäcken för verksamhetens behov. Inom detta område löper stigförbindelse, vilket behöver säkerställas vid eventuell exploatering. Uppmärksamhet och hänsyn behöver även ges för fornlämningar i området. Kommunens inriktning är att ovan beskrivna områden i anslutning till Baseco och sågområdet ska reserveras för markanvändning industri utslutande. Här förutsätter kommunen att all sådan markanvändning beaktar gällande hänsyns- och tillsynsregler liksom lagar för sådana områden som kräver det.

Riktlinjer

- Påverkan i buller och liknande från planerad verksamhet ska beaktas vid ny exploatering och utvidgning av befintliga verksamheter.
- Flexibel planering för människors varierade arbetssituationer.
- Planberedskap för expanderande näringsliv.

3.3.3 Bilstest- och bileventverksamhet

Bilstest- och bileventverksamhet har under en längre tid spelat stor roll för företag och boende i Sorsele samhälle och kommunen i stort. Kommunen bedömer att denna verksamhets

betydelse kommer att öka i framtiden. Tillgången till mark- och vattenområden lämpliga för dessa verksamheter är därför en prioriterad fråga i planen. Planen anger områden där verksamhet redan bedrivs, liksom potentiella områden. Dessa utgörs av norra och södra Svergoträsk i plandel öst liksom Nyängen i plandel syd. De etablerade verksamheterna arbetar aktivt med rutiner och egenkontroll och kan kombineras på ett bra sätt med andra intressen i området.

Nedanstående övergripande kriterier gäller, enligt Sorsele kommuns Översiktsplan, vid all lokalisering av industriell bilstestning eller bileventverksamhet:

- Tidiga och breda samråd ska ske med berörda parter, till exempel markägare, myndigheter, närboende, samebyar och nyttjanderättsinnehavare.
- Lokaliseringen ska överensstämma med kommunens fysiska planer samt med reservatsföreskrifter, vattenskydds-föreskrifter och andra skyddsbestämmelser.
- Vid verksamhet inom områden av riksintresse eller inom Natura 2000 ska analys göras för att säkerställa att områdets syfte och särskilda värden inte påverkas på ett betydande negativt sätt.
- Lokalisering och skyddsåtgärder ska säkerställa att buller och andra olägenheter för närboende minimeras.
- Verksamhetens påverkan på allemansrätten, jakt, fiske och annat friluftsliv ska minimeras.
- Verksamheten ska ha tydliga rutiner och god utrustning vid eventuella olyckor och utsläpp och vid behov vara tillgänglig för räddningstjänst och akutsjukvård.



Fotograf: Ann-Kristine Vinka

Norra och södra Svergoträsk

Norra träsket berörs av rennäringens intressen, varför dialog med berörd sameby ska vara en viktig del av näringens expansion. På södra träsket bedrivs idag bileventverksamhet med banor på sjöis liksom tillhörande byggnader vid sjöns södra ände. Näringen har uttryckt behovet av markområden för komplettering av bebyggelse för verksamhetens ändamål. På sikt har näringen uttryckt behov för att även nyttja norra träsket med dess strategiskt viktiga och tillgängliga läge, först och främst för banor på sjöis.

Nyängen

Delar av Nyängen har planerade markbanor för bilstestverksamhet vintertid som förväntas användas även i framtiden. Markområdet är aktuellt för framtida restaurering av jordbruksmark. Kommunen ser båda dessa näringar som viktiga för utveckling och pekar därför ut området för kombinerad markanvändning. Kommunen bedömer i dagsläget att de båda intressena kan samexistera inom området. När restaurering av mark för jordbrukets ändamål har färdigställts ska den kombinerade markanvändningen utvärderas som underlag för vidare planering.

3.4 Transport och infrastruktur

I den region som Sorsele befinner sig i, med långa transporter och komplexa resvägar, är kommunikation och transport avgörande för att upprätthålla en god livskvalitet på orten och i kommunen. Sorsele fungerar som transportnod - både lokalt inom kommunen och regionalt. Genom samhället löper ett antal viktiga transportstråk i väg 363, E45 och 1132. Inlandsbanan löper också genom planområdet och har station i centrala Sorsele.

Med Sorsele Ekokommuns inriktning om hållbart resande är planens målsättning att skapa underlag för en effektiv och ändamålsenlig infrastruktur. Med tre större transportleder och järnväg som löper genom området är trafiksäkerhet en prioriterad fråga. Många invånare och kommunens Översiktsplan identifierar ett antal områden där trafiksäkerheten behöver höjas inom särskilda områden. Kommunens översiktliga målsättning är att öka användandet av samordnade och rationella transporter. Exempel på hur detta ska åstadkommas i praktiken är utveckling av resande och transporter med Inlandsbanan, utveckling av fossilfria transporter och förbättrade möjligheter till kollektivt resande generellt. I dessa frågor arbetar kommunen genom en rad samarbeten, bland annat fossilfria transporter i norr, Inlandsbanan AB och länstransportplan.

Planen berör vägvagnsnitt med annan huvudman än kommunen själv. Detta handlar i huvudsak om väg E45/363/1132 där huvudman är Trafikverket. I sådana fall är Trafikverket primär samrådspart.

För objekt som inte ligger inom detaljplan och som inte kräver bygglov, gäller enligt väglagen en tillståndspliktig zon på minst tolv meter från en väg. Inom detta område ska om möjligt inte finnas byggnader eller andra anordningar som kan äventyra trafiksäkerheten. Länsstyrelsen beslutar om tillstånd inom tillståndspliktig zon från väg. För vissa vägar gäller en utökad tillståndsplikt på 30 eller 50 meter. När detaljplan upprättas ska kommunen samråda med Trafikverket för att hänsyn till trafiksäkerheten tas inom den tillståndspliktiga zonen. Vid planeringsfrågor som rör järnväg är Inlandsbanan huvudman och primär samrådspart.

3.4.1 Kollektivtrafik

Olika förbindelser med buss finns till platser runt om i kommunen och trafiknoder regionalt. Möjligheterna att resa kollektivt finns, men behoven är stora för att skapa lösningar med större täckning. Exempelvis är dagspendling till viss mån möjligt till Arvidsjaur, Malå och Lycksele, men detta förutsätter flexibel arbetstid - något som många inte har möjlighet till. Bättre matchade avgångar är en nödvändighet för att öka mellankommunalt samarbete och konkurrenskraft i regionen. Till detta kommer behovet av att förbättra resande för fritidsaktiviteter, turism, sjukresor och näringsliv. Kommunen understryker också behovet av ett utökande av stornät vidare mot Ammarnäs.

3.4.2 Biltrafik

Med Sorseles relativt centrala placering och goda bussförbindelser finns vissa alternativ till bilresande. Många arbetspendlar dock dags- eller veckovis till andra orter, vilket i praktiken ofta visar sig svårt med den kollektiva trafiken. Ihop med små möjligheter att resa kollektivt, för exempelvis kvällsaktiviteter, skapar detta sammantaget ett beroende av bil. Sorsele har ett stort försörjningsområde där bilberoendet som noterats är stort. Utifrån detta behövs även en planering som tar hänsyn till bilanvändande och dess framkomlighet. För att öka andelen hållbara resor vill kommunen verka för att minska beroendet av fossilfria drivmedel. Kommunen vill även verka för möjlig-

heter i exempelvis utveckling av laddinfrastruktur och andra alternativa ickefossila drivmedel. Inom denna planering ska hänsyn tas till andra transportsätt än bil, som gångtrafikanter och cyklisterna med flera.

Många boende i Sorsele påpekar för höga hastigheter genom samhället, särskilt vid södra infarten efter väg E45/363. Hastighetssänkande åtgärder har vidtagits längs denna sträcka under 2018-2019, vilka behöver utvärderas. Trots dessa åtgärder finns avsnitt längre söderut som är utsatta. Cirkulationsplats vid korsningen där väg E45 och 363 delar sig mot Arvidsjaur respektive Ammarnäs skulle öka framkomlighet och trafiksäkerhet avsevärt.

3.4.3 Gång och cykel

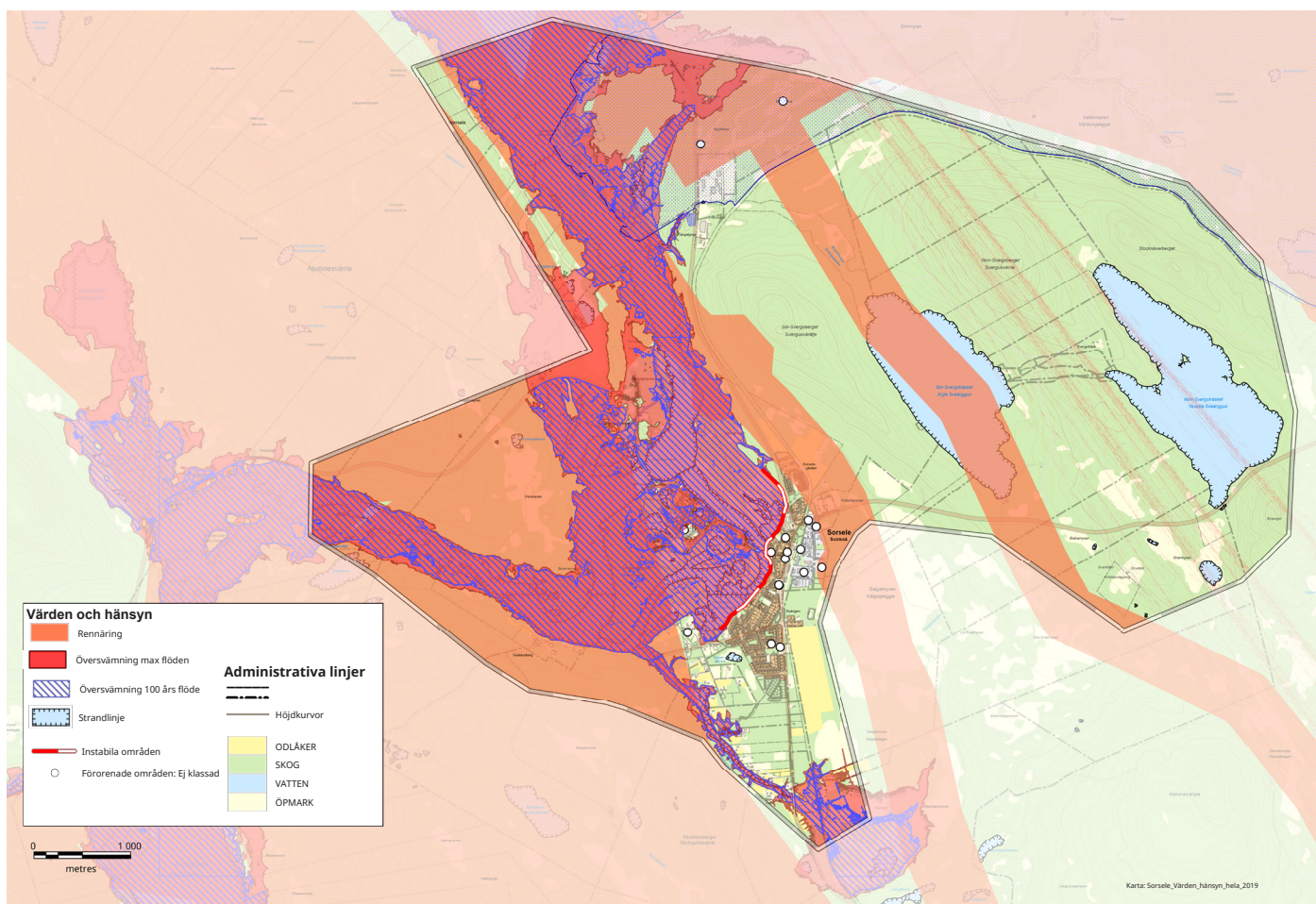
Gång- och cykeltrafik uppmuntras inom planområdet och används till viss del. För många människor ligger dagliga målpunkter inom radien för gång- eller cykelavstånd. Kommunen ser här potentialen i att öka användandet av dessa trafikslag. För vissa delar av samhället bedömer kommunen trafiksituationen som hållbar. För andra understryks att åtgärder behövs för att öka säkerheten. För avsnittet vid södra infarten av väg E45/363 längs "Rankbäcksrakan" rekommenderar kommunen anläggandet av gång- och cykelväg. Området vid östra infarten efter väg 1132 och kyrkbron över Vindelälven har behov av trafiklösning som separerar biltrafik från gång- och cykeltrafik.

3.4.4 Skotertrafik

Antalet skottrar i förhållande till invånare i samhället är stort. Skoter är ett verktyg för fritidsaktiviteter som många använder för att ta sig ut till populära friluftsområden. Skotern används också av flertalet som ett verktyg - i skogsbruk, underhåll av leder med mera. Flertalet skoterleder sammanstrålar i Sorsele och samhället genomkorsas av dessa. I dagsläget finns inga lokala trafikföreskrifter, men skotertrafiken bedöms idag fungera godtagbart. Dock finns frågor att lösa om anslutningstrafik från bostad till led och mer eller mindre inofficiella skoterspår. Kommunen inser vikten av dessa frågor och har under 2018-2019 beställt en kommunomfattande utredning för skotertrafik. Kommunen inväntar denna utredning till förslag om behov av lämpliga åtgärder.

Riktlinjer

- Verka för ett minskat beroende av fossilfria drivmedel.
- Prioritera ökade möjligheter att resa kollektivt regionalt.
- Prioritera många trafikslag i planeringen.
- Säkra trafiklösningar för utsatta vägvagnsnitt.
- Insatser för åtgärder i relation till skotertrafik.
- Kommunen ser positivt på etablerade verksamheter för biltestning och bilevent inom Sorsele planområde och anser att dessa väl kan kombineras med andra intressen inom områden U7 och U10.
- Eventuella tillkommande skyddsbestämmelser inom de aktuella områdena måste anpassas så att de inte utgör hinder för befintlig eller planerad verksamhet inom biltestning/bilevent.
- Kommunen ser positivt på eventuella tillkommande verksamheter inom biltestning/bilevent, förutsatt att ovanstående kriterier kan klaras.
- Eventuell bebyggelse inom främst utredningsområde U7 behöver anpassas, så att påverkan från bilverksamheten på Sör-Svergoträsket inte skapar problem.



3.5 Värden och hänsyn

Värdefulla områden som bör visas särskild hänsyn i planering, som bygglov och detaljplanering, anges i karta för värden och hänsyn, liksom karta för värdemiljöer. För planens olika utredningsområden redovisas också aktuella värden inom området och hänsynstagande. Till dessa beskrivs riksintressen och värdemiljöer i särskilda avsnitt.

Redovisning av särskilda värden med tillhörande riktlinjer för hänsyn kan också finnas inom andra delar av planen, exempelvis kap. 3.7 Hälsa och säkerhet. Inom hänsynsområden kan kommunen vara positiv till enstaka lokaliseringar förutsatt att dessa följer planens riktlinjer och beaktanden i övrigt.

Sammanfattning av värdemiljöer för särskild hänsyn

Jordbrukslandskapet

Värdefulla kulturmiljöer för samhället och kommunens historia är en viktig del av Sorsele. Jordbruksmark spelar också en viktig roll för livsmedels- och foderproduktion samt näringsliv. Jordbruksmark ska bara i undantagsfall bebyggas, så länge detta inte skadar jordbruksmarkens kärnvärden. Detta kan vara i samband med enstaka lokaliseringar eller till befintlig bebyggelse alternativt kompletterande byggnader.

Skyddszoner i form av träridåer eller liknande är exempel på lämpliga åtgärder för att minska påverkan på jordbruksmarkens bidrag till områdets landskapskaraktär. Exploatering som riskerar att fragmentera sammanhängande jordbruksmark och försvåra möjligheterna att bedriva ett rationellt jordbruk bör ej tillåtas. För mer information om kommunens strategiska utgångspunkter för jordbruk se Bilaga 1 - Strategi för jordbruk och jordbruksmark, Sorsele.

Vindelälven

Central del av samhällets blåstruktur och viktig för ortsbornas och besökarnas möjlighet till rekreation. Viktig del av samhällets och kommunens identitet. Grundläggande för flertalet näringar som upplevelseturism och sportfiske. Åtgärder som skadar älvens vattenkvalitet eller strandmiljöer tillåts ej. Exempel på detta, utöver påverkan på vattnets kemiska status, är åtgärder som innebär grumling av vatten, installationer som påverkar älvens tillgänglighet med mera. Planen understryker att grumlande åtgärder kan ha påverkan på älven även långt uppströms anslutande vattendrag.

Grönstråk

Kantområden som utgörs av träd eller annan vegetation, i förbindelse med bebyggelse. Värdefulla för att övergripande skapa betydelsefulla grönstrukturer och miljö för trivsel och fritid. Skyddszoner i form av träridåer eller motsvarande i anslutning till bebyggelse eller infrastruktur bör lämnas så långt som möjligt. För att undvika fragmentisering bör stråk som sammankopplar större naturområden tillskapas eller lämnas. Tillgängligheten till naturområden ska vara en grundläggande del av planeringen.

Idrottsplats

Tätortsnära motions- och rekreationsområde viktigt för folkliv och folkhälsa. Fotbollsplanernas värden, vid Svergovallen och skolområdet, ska beaktas vid all planering och skyddas från ingrepp som påverkar dess värden och tillgänglighet negativt. Detta kan exempelvis vara att barriäreffekter skapas vid tillfartsvägar eller parkeringar, eller ingrepp som påverkar bevattningsmöjligheter eller liknande.

Friluftsområden

— Svergoberget: Område strax nordost om samhället. Motions- och rekreationsområde med motionsspår, viktigt för samhällets friluftsliv och folkhälsa. Flertalet motionsslingor med utsiktspunkt vid toppen av Svergoberget och skidstadion mellan friluftsområdet och bostadsområdet Fågelstigen. Områdets värden ska beaktas i all planering och skyddas från ingrepp som påverkar dess värde. Detta kan innefatta lämnande av skyddszon, i form av trädriddå eller motsvarande, vid avverkning samt dialog med markägare inför avverkning eller liknande.

— Skibbiken: Område ca 5 kilometer uppströms Vindelälven från centrala Sorsele. Populär mötesplats för ortsbor och välanvänt utflyktsmål för ortsbor såväl som besökare. Badplats med grillplatser i kilometerlång badstrand med god tillgänglighet medels bilväg. Områdets värden ska skyddas från ingrepp som påverkar dess värden och tillgänglighet negativt. Detta omfattar åtgärder som innebär påverkan på landskapsbild, barriärskapande åtgärder, borttagande av viktig grönstruktur och liknande.

— Teksta: Område sydväst om skolområdet i holmens obebyggda markavsnitt. Värdefullt naturområde med höga rekreationsvärden i vandringsstigar, skidspår, strandområden och grönstruktur. Området används i dagsläget i hög grad vid skolverksamhet och har potential att utvecklas ytterligare för dessa ändamål. I tillfarten till översvämningsvall vid Ringvägen finns en grillstuga uppförd. Området ska skyddas från förändringar i markanvändningen som skadar dess naturvärden och allmänna intressen. Detta kan innebära särskild dialog vid avverkning, särskild hänsyn vid byggande liksom åtgärder som säkerställer områdets tillgänglighet.

Vattenskyddsområde

Skyddsområde för Sorsele vattentäkt. Värdefull grundvattentillgång för byns vattenförsörjning. Åtgärder som kan ha påverkan på vattenkvalitet eller andra aspekter som har negativ påverkan på vattentäkten tillåts ej. Detta har relevans exempelvis i anslutning till uppställning och tankning av fordon, tankning och förvaring av maskinella hjälpmedel med mera.

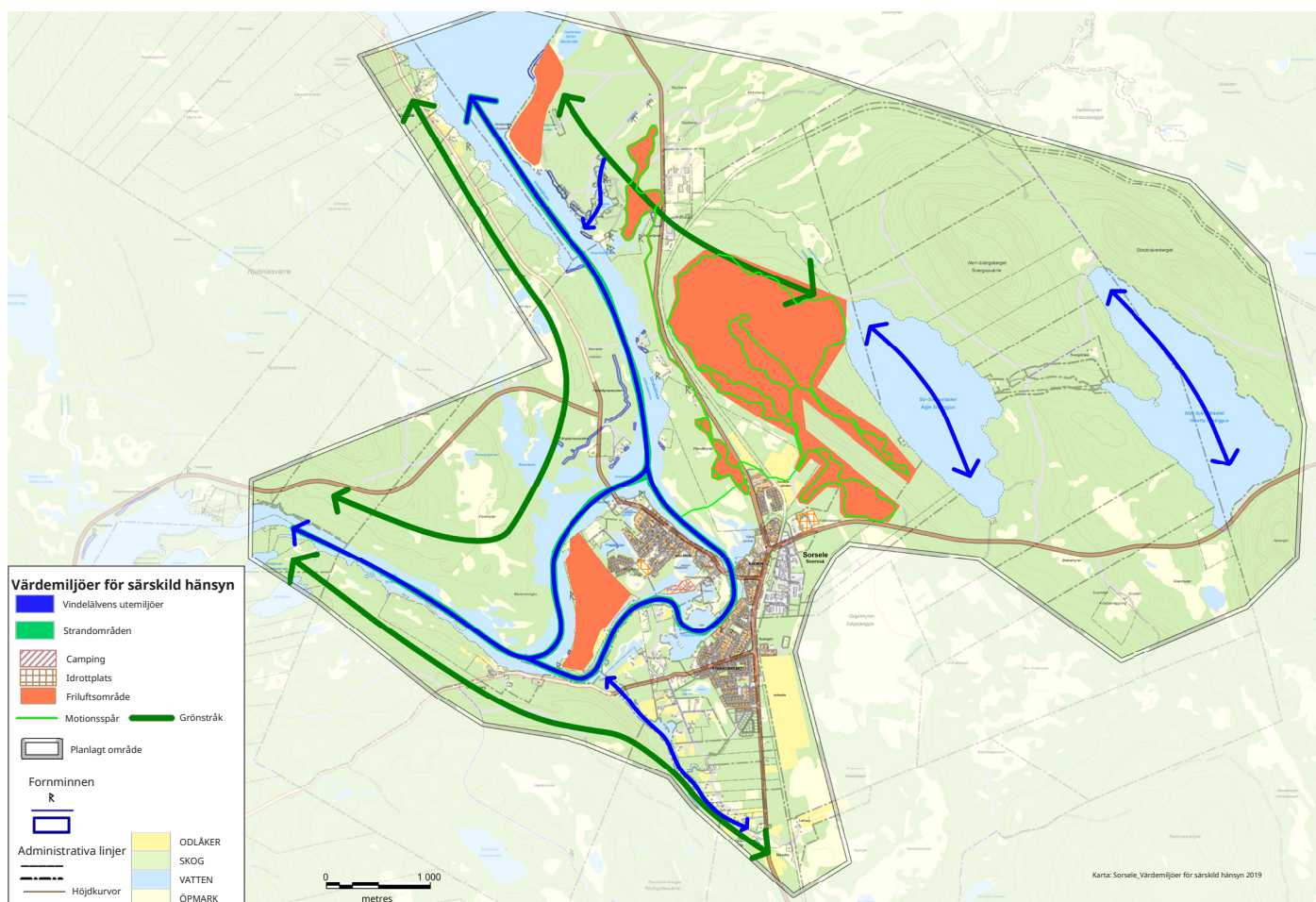
3.5.1 Naturmiljö

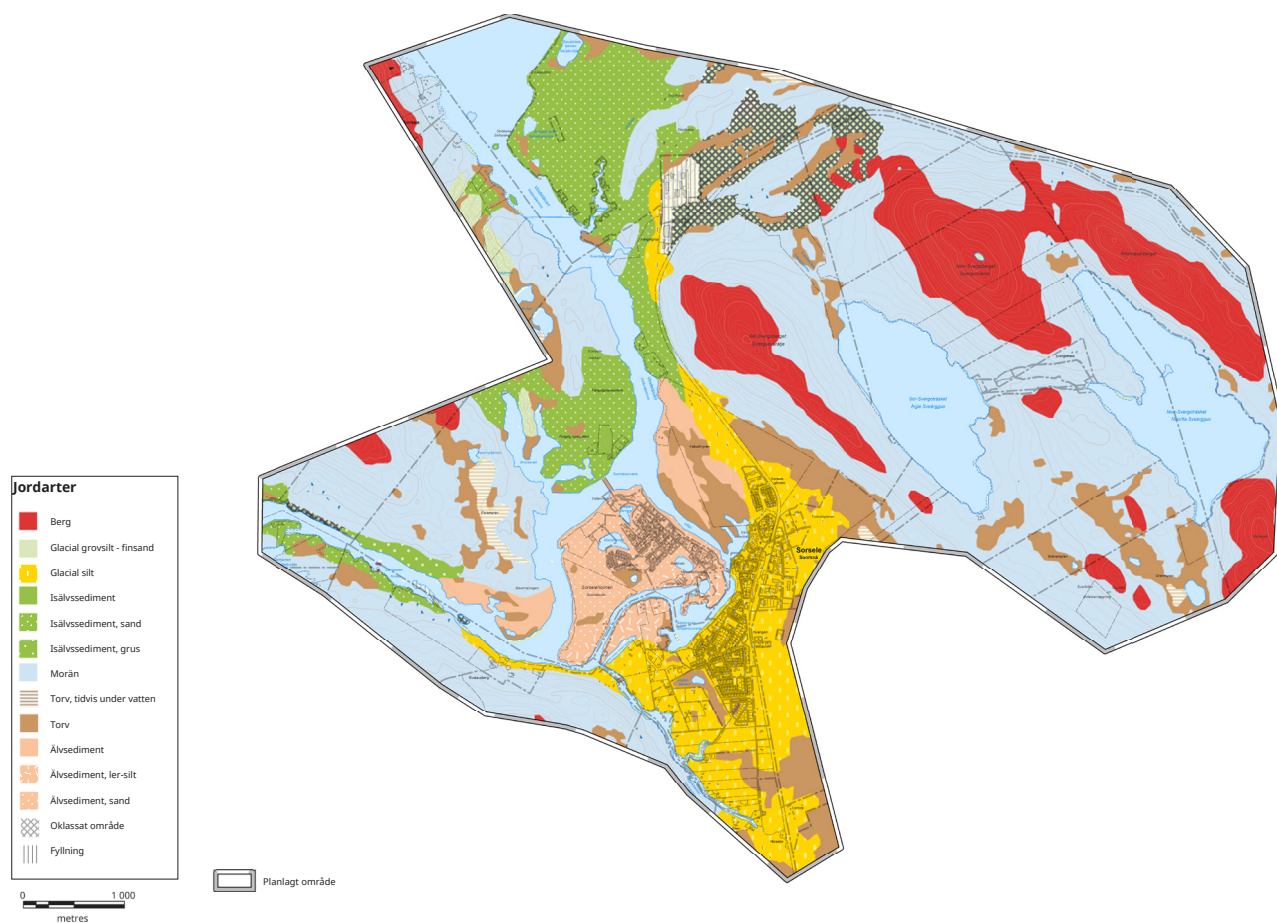
I den del av landet som Sorsele är beläget finns stora och exklusiva tillgångar i naturen runt omkring kommunen och samhället. Naturen kan också vara en tillgång för utveckling och tillväxt, exempelvis i en expansiv besöksnäring. Bofasta i Sorsele har också en stark koppling till sina omgivningar och många har sina alldeles egna favoritområden. Den natur och de naturområden som ligger inom avgränsat planområde ses som tillgångar och värden som ska tryggas inför framtiden.

Den grundläggande inriktningen för denna plan är att bevara och utveckla naturmiljöer som anses särskilt värdefulla. Värdet i naturmiljön ligger delvis i naturens egenvärde, men också i vad det tillför det ekonomiska och sociala. Ytterligare del av planens grundsyn är att olika intressen och värden ska kunna utvecklas sida vid sida så långt som möjligt. En väg mot detta är att försöka hitta balans mellan bevarande och utveckling.

I de fall där nya områden blir föremål för exploatering ska bedömningar göras för betydande miljöpåverkan. I dessa fall kan separata miljökonsekvensbeskrivningar (utanför denna plan) vara nödvändiga, beroende på bedömningarnas utfall.

Inom planområdet finns flertalet naturområden som på olika sätt bedöms som värdefulla naturmiljöer. Flera av dessa över-





lappar värden för friluftslivet, exempelvis flertalet rekreatiomsområden. Dessa beskrivs vidare i värdemiljöer för särskild hänsyn under kap. 3.5 Värden och hänsyn. Till detta kommer grön- och blåstruktur som beskrivs i kap. 3.5.2 Grön- och blåstruktur, liksom riksintressen med koppling till naturmiljöer i kap. 3.5.6 Riksintressen.

En av de mest betydelsefulla naturmiljöer som Sorsele som samhälle och kommun har är Vindelälven. Vindelälven är en livsåder för människor och djur på grund av sitt oreglerade vatten och intilliggande strandområden. Älven rinner förbi samhället norrifrån och delar sig i två armar strax norr om centrala Sorsele – Lillån och Vindelälven. Här bildas Sorseleholmen, omsluten av älven. Dessa två älvsarmar rinner sedan ihop strax söder om centrala Sorsele och ut i Stensundsforsen ca 2 kilometer nedströms.

Stensundsforsen är ett värdefullt naturområde både för människor och djur. Här samlas varje sommar många sportfiskare för ett av landets bästa harrfiske. Forsen är också ett populärt utflyktsmål för icke-fiskare. Vindelälven omfattas av flertalet skydd, som Natura 2000 art- och habitatdirektiv och riksintressen för skyddade vattendrag. Vindelälven är även klassad som nationalälv och undantagen från utbyggnad.

3.5.2 Grön- och blåstruktur

Grönstruktur är det begrepp som brukar användas för att beskriva en sammanhängande väv av träd och annan vegetation. Det kan handla om parker, ridåer av träd, naturområden eller andra gröna markavschnitt. Bäckar, älvar, sjöar och liknande är vattnets motsvarighet som tillsammans bildar blåstruktur. Dessa två strukturer är viktiga att bibehålla och utveckla för människors och djurs välbefinnande. Planområdet har stora

områden av naturmark. Inne bland bebyggelse finns också en hel del vegetation och Vindelälven är huvudstråket för områdets blåstruktur.

Planens inriktning för ny bebyggelse är att använda grön- och blåstruktur som ett verktyg för att öka attraktivitet och skapa mervärde. Enstaka områden av vegetation kan i planeringen av ny bebyggelse med fördel bindas ihop med varandra för att skapa samband i strukturen. En grundtes bör vara att öka användningen och bättre tillvarata tillgångarna i växter och vatten.

Grönområden definieras ytterligare i områden som ofta används för rekreation och fritid. Det kan vara fotbollsplaner, skogsområden eller parker. Gröna ytor har stor betydelse för det sociala livet. Sådana platser är viktiga att värna för allmänhetens tillträde och för att inkludera alla delar av befolkningen.

Med hänsyn till detta är tillgänglighetsfrågan viktig och ska beakta behoven hos grupper med exempelvis funktionsnedsättning, eller grupper av befolkningen som barn eller äldre. Grönstruktur bör även finnas inom rimliga tidsavstånd. Älvsområden är en viktig del av grönstruktur i bad, fiske och allmän rekreation och ska beaktas i fråga om tillgänglighet i fria passager och stråk. När ny bebyggelse planeras ska grön- och blåstruktur beaktas och användas som redskap för att bevara och ta fram ekologiska och sociala värden.

Riktlinjer

- Utredda insatser för bättre information och tillgänglighet till älvs- och naturområden.
- Använda grön- och blåstruktur som verktyg i planeringen till sociala och ekologiska mervärden.
- Natur- och vattenområden ska värnas vid exploatering av ny bebyggelse och infrastruktur.

3.5.3 Kulturmiljöer och odlingslandskap

Nybyggar- och samekultur har varit två starka influenser på Sorseles kulturlandskap. I samband med dessa kulturers framväxt och etablering i området växte också jordbrukslandskapet fram, och är idag en viktig kulturmiljö i sammanhanget. Inom planområdet finns en rad fornlämningar som ett bidrag till kulturvärdet, främst i anslutning till älvsområdena. Området i anslutning till älven utgör riksintresse för kulturmiljövården. För närvarande är det framförallt miljöer för fornminnen som är inventerade och dokumenterade i kommunens program för kulturmiljöer.

Norr om Sorseleholmen i plandel norr finns ett fångstgrops-system som är ca 1300 meter långt och sträcker sig från område U5 ner mot skogskyrkogården, för att sedan vika av i sydvästlig riktning mot Brackavan. Till detta område finns enskilda fornminnen spridda över planområdet. Fornminnen skyddas av kulturmiljölagen och ska uppmärksammas särskilt och visas hänsyn i vidare planering utifrån gällande lagstiftning. Utöver fångstmiljöer och andra fornminnen finns miljöer som är intressanta för kulturmiljövården. En insats bör vara att uppdatera befintligt kulturmiljöprogram och utreda sådana.

Odlingslandskapet bär fler olika typer av värden. Två av de viktigaste är som mark för produktion av livsmedel och kulturmiljö- och landskapsvärdet. Odlingslandskapet bär mycket av Sorseles identitet och historia från nybyggartid fram till idag. Därför är det angeläget att planeringen beaktar odlingsmarkens roll ur detta perspektiv. Generellt ska odlingsmark undantas från byggande och endast i undantagsfall bebyggas och då i kantzoner, eller områden som minimerar påverkan av marken. Kommunen är positiv till restaurering och nyetablering av jordbruksmark för jordbrukets syfte. Planområdet är inte totalinventerat vad gäller fornlämningar. Detta måste särskilt beaktas i planeringen och vidare utredningar kan komma att krävas inom områden med kända fornlämningar såväl som inom fornlämningsstomma områden.

3.5.4 Friluftsliv och rekreation

Naturen skapar många ekosystemtjänster runt omkring och inne i Sorsele. Tätortsnära friluftsliv inom planområdet är en viktig del av planen och ska tydliggöras och utvecklas. Genom planområdet rinner Vindelälven. Den delar inte bara upp samhället i olika delar, utan är i sig också ett prioriterat friluftsliv- och värdeområde som ska värnas och utvecklas.

Rik tillgång till större naturområden en bit bort från byar och samhällen är ganska vanligt inom kommunen. I kantområdena av befintlig bebyggelse finns stora områden av natur som används flitigt av ordsbor för jakt, fiske, bärplockning och utflykter. Här vill planen understryka de naturområden som verkligt kan kallas tätortsnära. Tre områden som kommunen vill prioritera och understryker som värdemiljöer direkt i kap. 3.5 Värden och hänsyn är Svergoberget, Skibbiken och Teksta. Alla dessa tre kan i hög grad betraktas som naturområden, med naturgivna värdeelement. Planen vill till detta framhålla andra områden för rekreation, som delvis har en högre grad av iordningställda rekreativmiljöer. I anslutning till Sorseleholmen och plandel mitt finns områden i holmens östliga del som kommunen särskilt vill peka ut som områden för utveckling av tätortsnära rekreativ- och evenemangsmiljöer.

U11 – Fritidsområde Sågavan

På den del av Sorseleholmen som vetter mot öst och Backenområdet finns fyra objekt som redan idag används för rekreation, evenemang och kultur och tillsammans har möjlighet till utbyte och förstärkning av varandras potential. Här finns underlag för

För mer information om jordbruksstrategin, se Bilaga 1 - Strategi för jordbruk och jordbruksmark Sorsele.

För mer information om vattenstatus, se Bilaga 2 - Översikt av vattenstatus och miljö kvalitetsnormer för ytvattnet i Sorsele.



Fotograf: Maria Broberg

komplettering av befintlig bebyggelse samt enstaka nybyggnation vid inrättningar som Badsjön, campingen, Hembyggdsgården och festivalområdet norr om Hembyggdsområdet. Dessa objekt används ofta tillsammans vid olika typer av evenemang och projekt, och därför ser kommunen att planeringen ska underlätta utveckling av området som helhet.

Badsjön har funnits med sedan lång tid tillbaka och erbjuder fina badmiljöer med intilliggande naturtyr. Angränsande Badsjön ligger campingområdet som erbjuder stugboende, husvagns- och tältplatser, pool med mera. Strax söder om Badsjön och campingområdet ligger Hembyggdsområdet. Hembyggdsområdet presenterar viktiga kulturminnen från Sorseleområdet och har café om somrarna. Här finns också en belyst gångväg runt den lilla sjön Sågavan, där flertalet kulturbyggnader från nybyggar- och samekultur finns uppställda. Längs gångvägen finns också ett antal grillplatser. I området mellan gångvägen och älven finns naturbete för djur. Öster om hembyggdsområdet ligger paviljongen med festlokal för uthyrning och utscen för olika typer av evenemang. Tillsammans med sina attraktiva och ändamålsenliga miljöer, liksom centrala läge, finns stor potential i att kunna utveckla fritidsområdet och skapa synergieffekter mellan de olika delområdena. Området bedöms lämpligt för anläggande av infrastruktur, anläggningar och bebyggelse som kan stärka rekreativintressen, kulturintressen, boende och servering samt samhällets allmänna attraktivitet.

Planens inriktning är att de olika delområdenas karaktär i stort behålls och att inriktning för exploatering innebär kompletteringar av befintliga miljöer. Befintliga kulturobjekt i anslutning till Hembyggdsområdet ska särskilt beaktas så att dess värden inte påverkas negativt. Intilliggande naturmiljöer får heller inte påverkas negativt, där särskild uppmärksamhet ska fästas vid områden i anslutning till älven och grönstruktur.

Området angränsar till Natura 2000-område, varför sekundära effekter som kan skada värden inne i området ska avväjas med lämpliga åtgärder. Området berörs av riksintressen för: friluftsliv, rörligt friluftsliv och turism, skyddade vattendrag, naturvård, kulturmiljövård och Natura 2000 art- och habitatdirektivet.

3.5.5 Vattenvård

Sorsele samhälle präglas av vatten och dessa förutsättningar ska nyttjas för ett attraktivt boende, friluftsliv och företagande, samtidigt som vattenmiljöerna vårdas väl. Vindelälven rinner genom större delen av Sorsele samhälle och skapar en unik miljö med lugna sel och forssträckor, från Storvindeln och

badplatsen vid Skibikken, runt Sorseleholmen och vidare förbi fiskeplatserna vid Stensundsforsen. I planområdets södra del rinner Rankbäcken genom byn och det delvis öppna jordbrukslandskapet. Svergoberget, i den östra delen, är ett viktigt område för friluftsliv och rennärning, men även för skogsbruk och biltstening. Sjöarna Sör- och Norr-Svergoträsket är betydelsefulla delar av detta landskap. Mellan träskan och vidare ner till Vindelälven rinner Kvarnbäcken, där även Idbäcken mynnar ut i närheten.

EU:s ramdirektiv för vatten syftar till att åstadkomma en god vattenkvalitet och en långsiktigt hållbar användning av vattenmiljöer. Det övergripande målet är att minst uppnå ”god vattenstatus” inom ett visst antal år. Ingen försämring av ett vattens fastslagna status får ske och beslutade miljö kvalitetsnormer ska uppfyllas. För ytvattenförekomster med god status gäller till exempel att högst 15 % av närområdet, ca 30 meter, får utgöras av anlagda ytor eller aktivt brukad mark. För hög status är motsvarande siffra högst 5 %. Ytvattenförekomster har bedömts med avseende på ekologisk och kemisk status utifrån data i Vatteninformationssystem Sverige (VISS). Hänsyn tas dock inte till kvicksilver och bromerad difenyleter, då dessa ämnen överströks i större delen av Sverige på grund av atmosfäriskt nedfall.

Tidigare flottningar med rensningar har påverkat miljön i Vindelälven. Bebyggelse och markanvändning i Sorsele samhälle och längs Rankbäcken påverkar också kantzoner, tillförsel av partiklar och näringsämnen med mera. Samtliga vattendrag uppnår ändå sammantaget ”god ekologisk status” enligt VISS (bedömning 190906). Detsamma gäller de båda Svergoträskan samt Kvarnbäcken, som i flera avseenden till och med håller hög status. I Kvarnbäcken finns även rikliga bestånd av flodpärlmusslor. Enklare åtgärder för bättre vandringsmöjligheter har genomförts vid benstampen i Kvarnbäcken, men begränsats av de höga kulturvärden som finns där. Den kemiska statusen i sjöar och vattendrag inom Sorsele planområde är genomgående god och uppnår gällande miljö kvalitetsnormer. Ytterligare arbete med bland annat kantzoner och begränsad avrinning behövs för att uppnå ännu högre ekologisk status i vattendragen. För Vindelälven och flertalet vattendrag inom Sorsele kommun är det dessutom mycket viktigt med ytterligare åtgärder i upp- och nedströmpassagen förbi Stornorrforssdamman.

Runt Sorsele samhälle föreslås i planen flera vattennära utredningsområden för bebyggelse. Dessa områden ska ha låg andel hårdgjorda ytor och de ger inte förutsättningar för miljöfarliga verksamheter. Dagvatten ska omhändertas lokalt i områdena, inom väl tilltagna stråk med naturmark. Skydds- och kantzoner är av stor betydelse för vattendragens och sjöarnas funktion. Bebyggelse, hårdgjorda ytor och bruksarealer bör som grundregel ligga utanför vattens närområde, ca 30 meter. Kantzonernas avgränsning och utformning måste detaljplaneras utifrån lokal geografi, hydrologi, vattendragens storlek med mera. Zonerna ska vara ”funktionella”, det vill säga bevara och stödja vattens och strandzonernas ekologiska förutsättningar, till exempel för föda, skugga samt skydd för avrinning och erosion. Det är dock av stor vikt att de jordbruksmarker som brukas eller kan brukas i Sorseleområdet, till exempel vid Rankbäcken, hålls i hävd även om de ligger närmare än 30 meter. Vid val av utredningsområden har stor hänsyn tagits till översvämningsrisker och allmänhetens tillgänglighet till vatten, varför utredningsområdena i huvudsak ligger utanför de nämnda vattendragens närområden. Vattens statusklassning ska med dessa åtgärder inte påverkas negativt.

Badplatsen i Skibbiken och området runt Badsjön i samhället måste skötas väl för allmänhet och besökare. Fisket i själva samhället kanske inte riktar sig till sportfiskare i första hand, men

är ändå viktigt för boende, barnfamiljer och andra besökare som vill komma ut på vatten. Tillgänglighet till vatten måste säkras inom utredningsområden. Bryggor, information och fler ”vattenaktiviteter” behövs och företagande kopplat till vattenaktiviteter kan utvecklas ännu mer. Älvkungen är här ett bra exempel. Vid Stensundsforsen finns sportfiske av hög kvalitet där det är viktigt att tillgänglighet och hög naturkänsla bevaras.

Det är av stor vikt för en hållbar utveckling i kommunen att träförädlingen kan vidareutvecklas inom industriområdet norr om Sorsele samhälle. Väl tilltagna lagerutrymmen och pålastningsområden behövs, även för eventuella järnvägstransporter på Inlandsbanan. Samtidigt ska stor hänsyn tas till vattenmiljön i området, inte minst till Kvarnbäcken och dess bestånd av flodpärlmusslor. På Sör-Svergoträsket har lokala företag utvecklat ”bilevent” som genom tydliga rutiner och god egenkontroll ska gå att kombinera med vattenskydd och friluftsliv.

Norra och södra Svergoträsk samt Kvarnbäcken bedöms hålla god ekologisk status. Ur flera aspekter bedöms dessa också hålla hög ekologisk status. För att uppnå målsättningen om en hållbar utveckling i kommunen bedöms träförädlingen som bedrivs inom industriområdet norr om Sorsele som mycket viktig. Här behövs ordentliga lastnings- och lagerområden. På samma sätt bedöms Inlandsbanans utveckling med olika typer för transporter som mycket viktig.

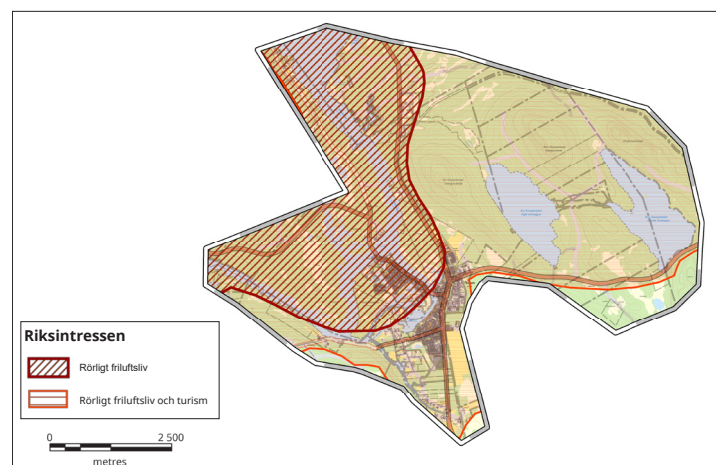
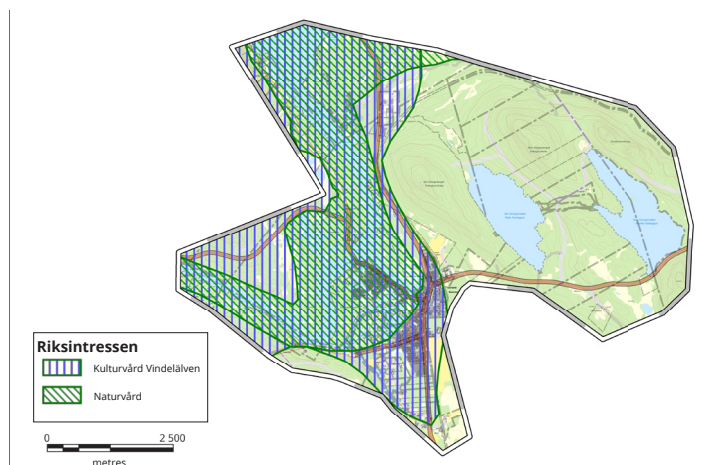
Parallellt med detta ska särskild hänsyn visas till vattenmiljön i området, inte minst Kvarnbäcken och dess höga ekologiska värden. Lokal näring bedriver och utvecklar verksamhet på södra Svergoträsk där man i tydliga rutiner och god egenkontroll bedöms skapa förutsättningar för att kombinera näringsverksamheten med friluftsliv och vattenskydd.

Kommunens översiktliga riktlinjer för vattenvård i fysisk planering är att minst behålla dagens kemiska vattenstatus i sjöar och vattendrag, liksom att förbättra vattens ekologiska status. Förrändrad markanvändning som påverkar vattenkvalitet negativt ska ej tillåtas. Samtidigt ska vattenmiljöernas tillgänglighet behållas. Boende och vattenaktiviteter ska utvecklas för att öka trivsel och företagande. Utöver de åtgärder som redovisas ovan för beaktande av riksintressets värden följer de som redovisas för kap. 3.5.5 Vattenvård.

Riktlinjer

Kommunens övergripande målsättning för vattenvård är att den fysiska planeringen ska bidra till att uppfylla beslutade miljö kvalitetsnormer och att minst bibehålla dagens kemiska och ekologiska vattenstatus i sjöar och vattendrag. Tillkommande bebyggelse och verksamheter ska inte bidra till försämring av vattenkvaliteten eller vattens status. Övriga riktlinjer inom Sorsele planområde:

- Inom de planerade utredningsområdena ska insatser som kan bevara och förbättra vattenkvaliteten utredas. Funktionella kantzoner ska sparas mot sjöar och vattendrag. Dagvatten och sediment ska omhändertas lokalt inom områdena, där tillgången på naturmark ska vara fortsatt god.
- Tillgängligheten till sjöar och vattendrag ska utvecklas, både i befintliga områden och i de nya utredningsområdena. Boende, aktiviteter och företagande kopplat till vatten ska stimuleras.
- Industriområdet vid Baseco ska ges förutsättningar att utvecklas vidare, men kantzoner och andra skyddsåtgärder behöver utredas i samråd med den lokala tillsynsmyndigheten för att säkra en fortsatt god vattenkvalitet i Kvarnbäcken. Verksamheten med bilevent på Sör-Svergoträsket ska vidareutvecklas, med god egenkontroll som säkerställer ett gott vattenskydd.



Karta: Sorsele_Naturkulturvård_RIKS_2019

3.5.6 Rikssintressen

Rikssintressen enligt 3:e, 4:e och 7:e kapitlen i miljöbalken utgörs av områden som bedöms hålla särskilt höga värden uppdelade efter olika intresseområden. Sådana områden ska skyddas från ingrepp som tydligt kan skada dess värden. Inom planområdet finns ett ansevärt antal olika rikssintressen, där vissa överlappar varandra inom särskilda markområden. Sådana överlappningar kan i vissa fall innebära att prioriteringar behöver göras utifrån eventuella motstående syften och inriktningar i intresset. Övervägande del av rikssintressen inom planområdet har bevarandesyften och bedöms kompatibla även vid överlappning. Om ett område är av rikssintresse för flera oförenliga ändamål, skall företräde ges åt det eller de ändamål som på lämpligaste sätt främjar en långsiktig hushållning med marken, vattnet och den fysiska miljön i övrigt.

Till detta finns typer av intressen som allmänna, nationella och enskilda näringsintressen med betoning på de intressen som har koppling till exploatering. Planförslaget har som målsättning att ta hänsyn till detta, exempelvis i avgränsning av utredningsområden, föreskrifter för bebyggelse, liksom andra riktlinjer och föreskrifter. Den fördjupade översiktsplanen gör en översiktlig bedömning för hur en tänkt utveckling skulle kunna påverka rikssintressen och ger en översiktlig vägledning.

Vid vidare planering, exempelvis detaljplanering eller liknande, måste en detaljerad bedömning göras för beaktande av berörda intressen utifrån det särskilda fallen. Detta steg i planeringen är viktigt, då det ofta inte är helt känt vilken typ av utveckling som kommer att vara aktuell för enskilda områden.

Kommunens utgångspunkt är att olika intressen, rikssintres-

sen, allmänna och enskilda, ska kunna utvecklas och existera i tillsammans. Detta är inte möjligt i alla lägen. I de fall bedömningen görs att konflikt kan finnas, ska företräde ges till den eller det intresse som bäst befrämjar en långsiktig och hållbar mark- och vattenanvändning. Rikssintressens värden ska alltid prioriteras i planeringen och får inte påverkas negativt.

Rikssintressen blir i översiktsplanesammanhang ofta mest relevanta när markanvändning förändras, eller planering föreslår förändring i framtiden. Exempel på när rikssintressen har stor betydelse är i samband med bygglov, anläggning av infrastruktur, uppförande av anläggningar, eller liknande. Inom planområdet finns rikssintressen för: friluftsliv, rörligt friluftsliv och turism, naturmiljö, kulturmiljö, rennåring, skyddade vattendrag, rikssintresse kommunikation och Natura 2000 art- och habitatdirektivet.

Här efter görs beskrivningar för varje rikssintressen med ställningstaganden för beaktande av respektive intressens värde. Till beskrivningar av utredningsområden finns vidare riktlinjer och skyddsåtgärder angivna i förhållande till berörda rikssintressen.

RIKSSINTRESSE SKYDDADE VATTENDRAG

Redogörelse för intresset

Vindelälven med tillhörande vattenområden, käll- och biflöden är oregrerade och skyddas enligt miljöbalken 4 kap 6§.

RIKSINTRESSE RENNÄRING

Redogörelse för intresset

Riksintressets generella ändamål är att skydda områden som bedöms som särskilt viktiga för rennäringen. Det har som uppgift att skydda från ingrepp vid exempelvis exploatering, som annars avsevärt skulle kunna försvåra näringens bedrivande. Rennäringen har många olika typer av områden som är viktiga, exempelvis anläggningar och renhägn, flyttleder, betesmarker med mera. Inom planområdet är det främst flyttleder och på sikt betesmarker som uttrycket för riksintresset består av.

Ställningstagande

Utredningsområden U1, U2, U3, U4, U5, U6 och U11 omfattas av riksintresse för rennäring. För dessa områden gäller generellt att särskild hänsyn ska tas vid planering och exploatering, liksom att obligatoriskt samråd ska genomföras vid vidare utveckling och planering av områdena.

Område U2

Beläget vid svår överfart över älven i anslutning till Bävverraningen på älvens norra sida, varför öppning i eventuell bebyggelsestruktur måste lämnas som flyttstråk. Detaljerade skyddsåtgärder och lokalisering av stråk ska fastställas vid obligatoriskt samråd med berörd sameby. Vidare planering ska utreda denna typ av skyddsåtgärder närmare.

Område U3

Ligger i anslutning till flyttstråk och vidare överfart över älven vilket särskilt måste beaktas. Samråd med berörd sameby måste vara en viktig del av vidare planering för att inte barriäreffekter skapas för flyttleden.

Område U4

Beläget i stråk som används vid renflytt vidare mot anläggning i Olsbäcksområdet. Detta måste särskilt beaktas och samråd med berörd sameby är obligatoriskt för att undvika att näringens bedrivande påtagligt försvåras. Vidare planering ska utreda konsekvenser och lämpliga skyddsåtgärder, exempelvis lokalisering av bebyggelse som undviker barriäreffekter.

Område U10

Över södra Svergoträsket finns flyttled i anslutning till passage över väg 45 och Inlandsbanan. Detta måste särskilt beaktas i planeringen. Samråd med berörd sameby är obligatoriskt vid utveckling av området. Vidare planering ska utreda konsekvenser och lämpliga åtgärder ska vidtas för att undvika att näringens bedrivande påtagligt försvåras i exempelvis barriäreffekter av byggnader och liknande.

RIKSINTRESSE KULTURMILJÖVÅRD

Redogörelse för intresset

Riksintresse för kulturmiljövården ska tillsammans ge en bild av landets och länets historiska utveckling. Uttrycken för intresset är stundtals riktiga mängder av människors vistelse och resursutnyttjande i fångstgropar, boplatser och liknande. Älvdalens odlingslandskap med varierande öppenhet liksom skogslandskap däremellan.

För Sorsele samhälle är de specifika uttrycken 1800- och 1900-talens bebyggelsestruktur utmed Strandvägen på Sorseleholmen med vitmålad träkyrka från 1859 i glest bebyggd och småskalig omgivning, ett gulmålat klassicistiskt kyrkoherdeboställe från 1932, kyrkogård med anor från 1600-talet samt

skogskyrkogård från 1951 norr om Vindelälven.

På älvens östra sida kommunhus, mindre järnvägsstation med ekonomibygnader och bostadshus från slutet av 1920-talet samt, strax norr om samhället vid Kvarnbäcken en timrad vattendriven benstamp från slutet av 1800-talet. Planområdet är inte totalinventerat vad gäller fornlämningar. Detta måste särskilt beaktas i planeringen och inom vidare utredningar kan komma att krävas inom områden med kända fornlämningar såväl som inom fornlämningstomma områden.

Ställningstagande

Utredningsområde, U1, U2, U3, U4, U5, U6, U7 och U12 sammanfaller med riksintresset. Området norr om skogskyrkogården beskrivs i kommunens program för kulturmiljöer och håller höga värden i form av fornminne och fångstgropssystem. I dagsläget finns inga övriga detaljerade inventeringar för angivna områden.

Vissa områden, särskilt de som omfattas av befintlig äldre bebyggelse, kan hålla mycket höga värden i form av bebyggelse. Andra områden som helt saknar bebyggelse, särskilt de i anslutning till jordbruksmark och älvsnära område, kan hålla höga värden knutna till landskapet.

Av dessa anledningar är det viktigt att vidare planering fäster särskild vikt vid att utreda riksintressets värden och ange nödvändig hänsyn. Generellt gäller att exploatering och förändrad markanvändning inte får ske på ett sätt som påverkar intressets värde negativt. Detta omfattar ändringar av befintlig bebyggelse med värde för kulturmiljövården som tydligt skadar dess uttryck. Det kan också omfatta ändringar i markanvändning i anslutning till jordbrukslandskapet som skadar dess värden för kulturmiljövården.

RIKSINTRESSE NATURVÅRD

Redogörelse för intresset

Omfattar vatten i Vindelälven och dess vattensystem med anslutande vattendrag, samt natur- och strandområden i anslutning till ovan nämnda områden. Vindelälven är ett outbyggt vattendrag som även är utpekad som nationalälv. Inom planområdet finns både lugnflytande sel i anslutning till Sorseleholmen och strömmande vatten i Stensundsforsten. Från det stora sel som utgör Storvindeln, strax norr om planområdet, rinner älven in i planområdet cirka 5 kilometer uppströms centrala Sorsele. I anslutning till samhället delar älven på sig i två älvsarmar och bildar Sorseleholmen. Ca 2 kilometer nedströms centrala Sorsele möts de två älvsarmarna och faller ner i Stensundsforsten.

Landskapet intill älven är präglad av jordbruksbygd med variationsrika naturområden däremellan som tillsammans skapar utgör värdefulla landskaps- och naturtyper. Dessa miljöer utgör värdefulla biotoper för många djur och växter och här förekommer viktiga värden i varierad artrikedom och värdefull fiskfauna, liksom förekomst av flera rödlistade arter.

Älven utgör också rastplats för många fåglar vår som höst. Naturtyper som karakteriserar riksintresseområdet är framförallt våtmarker, skog och buskmarker liksom jordbruksmarker.

Ställningstagande

Flera områden utpekade som lämpliga för bebyggelse sammanfaller med område för riksintresset. Av dessa områden är det områden U1, U2, U3, U4, U5, U6, U7 och U12 med koppling till älven, som bedöms kunna hysa specifika naturvärden. I det fall området blir aktuellt för ny bebyggelse ska utredningar genomföras för bebyggelsens konsekvenser tillsammans med åtgärder som säkerställer riksintressets värden. Naturområden

och skärmar lämnas i anslutning till värdefulla naturstråk och områden.

Flertalet utredningsområden ligger i anslutning till strandområden med strandskydd. Utgångspunkten här är att strandzonen alltid ska hållas tillgänglig för allmänheten. Bebyggelse kommer i allmänhet att placeras utanför 100 meter från strandlinje. Ekologiskt funktionella kantzoner kommer att sparas där det behövs. Avrinning minimeras genom stor andel naturmark, sedimentfällor med mera. Det kan även bli aktuellt med dispensförfarande vid detaljpanelläggning, alternativt översyn av LIS, men i så fall i ett senare skede av planeringen då bedömningen har tydliggjort ett behov.

RIKSINTRESSE KOMMUNIKATIONER

Redogörelse för intresset

Väg E45 är av särskild nationell betydelse och ingår i det nationella stamvägnätet. Vägen ingår även i det av EU utpekade Trans European Transport Network, TEN-T. Vägarna som ingår i TEN-T är av särskild internationell betydelse. Väg 1132 är av särskild betydelse för regional eller interregional trafik.

Ställningstagande

Planförslaget föreslår inga ändringar som bedöms påverka riksintresset negativt. Generellt gäller att ny bebyggelse, infrastruktur och annan förändrad markanvändning ska planeras på ett sätt som inte försvårar tillkomsten eller utnyttjandet av vägen.

RIKSINTRESSE FRILUFTSLIV

Redogörelse för intresset

Områden som på grund av sina natur- och kulturvärden kan bli värdefulla för en stor mängd besökare. Älven med sina strandområden används av många människor för rekreation och friluftsliv. Naturområden inom planområdet används generellt för friluftsliv i exempelvis fiske, jakt, bär- och svamplockning.

Ställningstagande

Stora delar av planområdet berörs av riksintresset. Då omfattningen av riksintresset är stort, anger planförslaget övergripande riktlinjer för byggande. Den främsta påverkan som byggande skulle kunna ha på riksintresset i negativ mening, bedöms framförallt vara skapande av barriäreffekter i anslutning till områden angränsande älven, samt planens ytterområden och viktiga naturområden angivna i avsnitt kap. 3.5 Värden och hänsyn. Därför ska vidare planering i samband med byggande innebära vidare utredningar som klagör och anger konsekvenser och åtgärder, för att säkra friluftslivets värden. Bebyggelse får inte skapa barriärer till viktiga områden och stråk för friluftslivet.

RIKSINTRESSE RÖRLIGT FRILUFTSLIV OCH TURISM

Redogörelse för intresset

Områden där friluftslivet och turismens intressen särskilt ska beaktas gällande dess tålighet vid exploateringar. Omfattar älven med strandområden och naturområden i planens rand.

Ställningstagande

Riksintresset omfattar Vindelälvens dalgång i sin helhet, stränder och intilliggande områden. För utredningsområden U1, U2, U3, U4, U5, U6, U7 och U12 gäller att olika ingrepp och exploateringar inte får inskränka friluftslivets och turismens möj-

ligheter att bedrivas. Barriäreffekter som hindrar åtkomst till strandområden och viktiga strövområden måste undvikas. Vidare planering av bebyggelse ska innebära ytterligare utredningar som anger konsekvenser och åtgärder som säkrar riksintressets värden i det specifika fallet.

RIKSINTRESSE NATURA 2000 ART- OCH HABITATDIREKTIVET

Redogörelse för intresset

Värden som lyfts fram är Vindelälven med dess för människor och djur värdefulla vatten- och strandmiljöer. Vindelälven är en outbyggd fjällälv som rinner genom hela Sorsele kommun och centralt genom planområdet. När älven flyter in i planområdet från det stora selet Storvindeln smalnar den av och delar sig i en två armar som inringar Sorseleholmen.

Med dess oreglerade vatten kan vattenstånd hastigt stiga och sjunka i anslutning till kraftig nederbörd och snösmältning. Den oreglerade vattenföringen skapar också god biologisk mångfald i älvens vatten liksom strandområden. Flera rödlistade arter finns i vattensystemet, som flodpärlmussla, lax och utter. För naturtyperna innebär detta att utbredningsområden bevaras, att viktiga strukturer och funktioner bibehålls, dessa kan exemplifieras i lekbottnar, ståndplatser men också naturligt översvämmade partier. Bevarandesyftet för området är att ingående naturtyper och arter ska ha en gynnsam bevarandestatus. Vårdets uttryck inom planområdet är främst älvens vattenmiljöer och strandområden intill älven, med grönstråk i träd och vegetation. Till detta kommer opåverkade älvsbottnar och bankar med exempelvis lekbottnar och ståndplatser för fisk.

Ställningstagande

Planförslaget bedöms inte ha någon direkt påverkan på området. Utredningsområden har valts och utformats för att minimera påverkan. Däremot föreslås exploatering i anslutning till områdena. Detta skulle kunna ha en sekundär påverkan. Exempel på detta kan vara grumlande åtgärder uppströms diken som mynnar i skyddsområdet. I det fall exploatering av områden blir aktuella, ska dess direkta och sekundära effekter utredas med fastställande av lämpliga skyddsåtgärder, utifrån fastställda bevarandeplaner för respektive område. Till detta följer också tillståndsplikt för åtgärder som kan ha negativ påverkan. Särskild uppmärksamhet ska fästas vid strandområden och dess vegetation där påverkan ej får tillåtas som kan ha negativ påverkan på intressets värde.

RIKSINTRESSE TOTALFÖRSVARET

Redogörelse för intresset

Inom planområdet finns inga öppet redovisade riksintressen. Planområdet kan dock ändå vara berört av intressen som av sekretesskäl inte redovisas offentligt.

Ställningstagande

Alla förändringar av markanvändning som innefattar höga objekt ska samrådats med försvarsmakten. Inom sammanhållen bebyggelse finns samrådskrav för objekt högre än 20 meter, utanför bebyggelse gäller högre än 45 meter.

3.5.7 Strandskydd

Flertalet av planens föreslagna utredningsområden ligger inom eller nära strandskyddat område där eventuell exploatering behöver prövas enligt särskild ordning i 7 kap. 13-18 § MB. Av utpekade utredningsområden berörs område U2 och U8 av kommunens tematiska tillägg för landsbygdsutveckling i strandnära läge, LIS, och prövas enligt prövningsordning och regler för LIS.

Övriga områden som berörs av strandskydd prövas enligt gällande prövningsordning och lagstiftning. Utpekade områden som inte redan omfattas av LIS-plan ska kunna ligga till grund för revidering av befintligt tillägg. Utgångspunkter för utveckling av sådana områden samt revidering av LIS-plan är följande:

- Strandzonen är alltid tillgänglig för allmänheten.
- Bebyggelse kommer ofta att placeras utanför 100 meter.
- Ekologiskt funktionella kantzoner kommer att sparas där det behövs.
- Minimera avrinning genom stor andel naturmark, sedimentfällor med mera.
- Kan även bli aktuellt med dispensförfarande vid detaljplanläggning alternativt översyn av LIS.

3.6 Teknisk försörjning och underhåll

Kommunen ansvarar för den generella samhällsutvecklingen i hela kommunen. Det betyder att den har ansvar för teknisk försörjning och underhåll av vatten och avlopp, avfall och hälsa med mera. Den tekniska försörjningen är en viktig del av sorseleområdets utveckling och ska skapa en god och trygg livsmiljö för besökare och bofasta.

3.6.1 Dricksvatten och avlopp

EU:s ramdirektiv för vatten syftar till att åstadkomma en god vattenkvalitet och en långsiktigt hållbar användning av vatten. Grundvattenförekomster ska bedömas med avseende på kemisk och kvantitativ status (vattenmängder). Ingen försämring av fastslagen status får ske. Inom eller nära Sorsele planområde finns tre dricksvattenresurser som är utpekade som regionalt viktiga: grundvattentillgångar i Idbäckheden (SE727513-157933) och i Östra Laisheden (SE 728022-158022) samt ytvattenresurs i Vindelälven mellan vattentäkten och Sturvindeln. Grundvattentillgångarna bedöms enligt Vatteninformationssystem Sverige hålla god kvalitativ och kvantitativ status.

Sorsele samhälle, inklusive Rankbäcksområdet, ingår i det kommunala verksamhetsområdet för vatten och avlopp (VA), med grundvattentäkt och tillhörande vattenverk, avloppsreningsverk och ledningsnät. VA-nätet står, som i hela landet, inför stora renoverings- och investeringsbehov som redovisas närmare i "Verksamhetsplan VA för Sorsele kommun".

Vattenverket ligger på norra delen av Holmen och försörjs av fyra djupborrade brunnar på Idbäckheden. En viss infiltration av ytvatten sker från Vindelälven mot brunnarna. Grundvattenförekomsten har något förhöjda halter av järn och mangan, men håller i övrigt god kvalitet och har hög kapacitet (150-700 l/s). Till vattenanläggningen hör ett vattenskyddsområde som fastställdes 1992 (SE 727513-157933), men som i allt väsentligt bedöms vara aktuellt. Inom och i anslutning till vattenskyddsområdet gäller följande utgångspunkter:

- Undvika nyetablering av miljöfarlig verksamhet.
- Kontinuerlig uppföljning av risker samt befintliga verksamheter.
- Inkoppling på kommunala VA-nätet av tillkommande bebyggelse och verksamheter.
- Minimera andelen hårdgjord yta inom utredningsområdena.

Avloppsreningsverket, som ligger inom Sorseles södra industriområde, är utrustat med kemfällningsteknik och bedöms ha tillräcklig kapacitet. Det renade avloppsvattnet släpps ut i Vindelälven, nedströms reningsverket. Vid högvatten kan bräddning från pumpstationer förekomma i begränsad omfattning. Dagvatten leds till Vindelälven. Se verksamhetsområde och skyddsområde i karta i för Värden och hänsyn.

I Sorsele, med sin närhet till vattendrag, är det framförallt översvämningsrisk som bedöms kunna ha en större påverkan på VA-funktionerna. Inte minst i framtiden med ett förändrat klimat. Brunnarna är dock borrhade och ligger relativt väl skyddade från höga flöden. Läckage i VA-nätet måste åtgärdas successivt. Översvämnings- och andra risker bedöms och hanteras i verksamhetsplanen för VA samt i kommunens beredskapsplan vid höga flöden.

VA-lösningar inom utredningsområdena måste undersökas närmare. Inkoppling på kommunala VA-nätet ska prioriteras där det är möjligt, till exempel nära det befintliga verksamhetsområdet samt vid vattenskyddsområdet. I övriga delar torde enskilda/gemensamma lösningar bli aktuella. Dagvattnet hantearas lokalt inom respektive område genom att minimera andelen hårdgjorda ytor samt genom infiltration i naturmark.

Kommunens övergripande målsättning för arbetet med dricksvatten och avloppshantering är att inom givna ekonomiska ramar bibehålla dagens goda kvalitativa och kvantitativa status på det kommunala dricksvattnet, att viktiga dricksvattentillgångar inte påverkas negativt samt att ytterligare förbättra kretsloppsanpassningen i avlopps- och slamhanteringen. Dricksvattnet ska aldrig vara otjänligt. Andelen vattenprover "tjänligt med anmärkning" ska aldrig i hela kommunen överstiga 5 %.

Riktlinjer

- Kommunen ska genom god information och förebyggande arbete till hushåll och verksamheter minimera risker och belastning på VA-systemet.
- VA-nätet ska underhållas och förnyas kontinuerligt enligt fastställd VA-plan.
- Olyckor och andra risker som kan påverka vatten och avlopp ska hanteras utifrån kommunens beredskapsplan för VA-verksamheten. Risker inom vattenskyddsområdet kontrolleras särskilt.
- Ny bebyggelse kopplas om möjligt in på det kommunala VA-nätet.
- Lokal hantering av dagvatten inom tillkommande planområden.

3.6.2 Dagvatten och svämrisiker

Planområdet har en stor andel naturmark, grönytor och grusytor i förhållande till hårdgjorda ytor, även i centrala delen av Sorsele samhälle. Stränderna mot Vindelälven är relativt branta, med goda skyddsavstånd på Backenområdet och de planerade utredningsområdena. Stora översvämningssrisker finns på Holmen, där särskilda skyddsvallar är byggda och beredskapsplaner finns för befintlig bebyggelse.

Vid planering av nya byggnationer har hänsyn tagits till 100-årsflöden. Se närmare information för respektive utredningsområde. Det bedöms därför inte relevant att utföra närmare beräkningar av svämrisiker med mera. Inför den fortsatta planeringen i utredningsområdena har nedanstående planeringsrekommendationer tagits fram.

Riktlinjer

- Andelen asfalterad och hårdgjord yta ska minimeras inom utredningsområdena.
- Väl tilltagna stråk och områden med naturmiljö ska bevaras inom utredningsområdena.
- Byggnation ska inte ske inom områden för 100-årsflöden.
- Omhändertagande av dagvatten ska ske inom eller i direkt anslutning till utredningsområdena, främst genom lokal infiltration i naturmark.

3.6.3 Hantering av resurser och avfall

Avfallshantering är det sista ledet i all resursanvändning. Den viktigaste frågan är att genom medvetna inköp och god hushållning minimera resursanvändning, svinn, användning av farliga ämnen och produkter med mera.

Kommunens övergripande målsättning med avfallshanteringen är att minska mängden avfall som deponeras eller går till avfallsförbränning, samt att minska avfallets farlighet. Kommunen ska skapa förutsättningar för detta, men hushåll och verksamheter har också ett stort ansvar för konsumtion, källsortering och ordning.

Sorsele planområde ingår i hämtningsområdet för Sorsele kommun och har därmed normalt hämtning av hushållsavfall i enskilda kärl varannan vecka. De nya utredningsområdena kommer att ingå i hämtningsområdet. I de nya renhållningsföreskrifterna anges som grundregel att permanentushåll, utöver grundservice, ska ha kärllhämtning. Hushåll som komposterar och sorterar väl kan dock klara sig med ett litet och billigare kärl. Närmare riktlinjer finns i avfallsplanen och renhållningsföreskrifterna.

Vid busstationen och på Varggatan vid gamla OK i Sorsele finns inlämningsstationer för olika förpackningar och papper inom producentansvaret. En stor återvinningscentral finns vid Svartlidens deponi. Där kan hushåll och företag enligt särskilt avtal lämna trä, metall, brännbart grovavfall, miljöfarligt avfall, elektronik och restavfall, till exempel kakel och isolering. Där finns även möjlighet att lämna förpackningar och tidningar inom producentansvaret. Kompostavfall kan lämnas vid en "storkompost" på norra industriområdet.

Riktlinjer

- Kommunen ska arbeta förebyggande och ge god information om konsumtion, hushållning och avfallshantering och källsortering i Sorsele. Dialog och samverkan ska ske med hushåll, föreningar, butik och andra företag.
- Hushåll och verksamheter ska skaffa sig kunskap, nyttja system och bidra till minskat svinn, god källsortering och avfallshantering.

- Miljökrav ska ställas på produkter vid inköp till kommunala verksamheter, bland annat giffria material samt god återanvändning och återvinning. Livsmedel och produkter inom förskola och skola ska analyseras extra ur hälso- och kvalitets-synpunkt.
- Bebyggelse inom de nya utredningsområdena ska omfattas av Sorsele kommuns hämtningsområde för avfall.

3.6.4 Uppvärmningssystem

Den grundläggande energifrågan är att hushålla med energi, allt från konsumtion av varor som alltid kräver energi, till hur byggnader och uppvärmningssystem planeras och utformas. Energisystemen ska vara ekonomiskt och ekologiskt hållbara på lång sikt och drift och skötsel ska utformas så effektivt som möjligt utifrån kvalitet och personalbehov.

Sorsele Värmeverk AB driver ett biobränsleledat fjärrvärmeverk på norra industriområdet. Fjärrvärmenätet har byggts ut i etapper sedan 1990-talet och omfattar idag de flesta offentliga fastigheterna och hyreshusen i Sorsele samhälle samt ett stort antal villor. Ytterligare utbyggnad planeras. Övriga fastigheter inom planområdet har enskilda och till stor del moderna och effektiva lösningar, främst berg- och jordvärme, pellets och ved. De kommunala verksamheterna har genomfört energianalyser och många åtgärder som till exempel bättre värmväxlare och undercentraler till fjärrvärmens i hyreshus, utbyte till LED-ljus, isolering, närvarogivare, fönsterbyten, utbyte till energisparande ventilationssystem, energiborning till reningsverket med mera.

Bebyggelse inom de planerade utredningsområdena kommer sannolikt att ha egna eller gemensamma lösningar för uppvärmning. Det kan eventuellt bli aktuellt med inkoppling på fjärrvärmenätet för utredningsområden som ligger nära Sorsele samhälle. Det är viktigt att områdena planeras utifrån en effektiv energihushållning, från placering av byggnader till isolering och uppvärmningsteknik.

Riktlinjer

- Kommunen ska ständigt följa upp och effektivisera energianvändningen i sina egna lokaler och verksamheter.
- Fastighetsägare, verksamheter och personer som vill bygga hus i Sorsele ska ges god information om energihushållning och möjligheter till energieffektivisering.
- Krav på god energihushållning ska ställas vid nybyggnationer. Uppvärmning med direktverkande el ska om möjligt undvikas.



Fotograf: Therese Lundin

3.7 Hälsa och säkerhet

För att uppnå en samhällsutveckling som motsvarar de målsättningar som finns om hållbar utveckling i Sorsele, är hälsa och säkerhet ett viktigt avsnitt. Här presenteras övergripande de ämnesområden som har bedömts som relevanta för Sorsele och planområdet.

3.7.1 Radon

Berggrunden i Sorseleområdet består främst av olika magmatiska bergarter med vulkaniskt ursprung, till exempel graniter med porfyrintslag runt Svergobergsområdet och Nyängen, tonalit och granodionit på stora delar av Holmen och Backen och vid Rankbäcken och Gustavsberg, samt inslag av basalt vid norra Svergoträsk. De överliggande jordarterna varierar ganska mycket inom planområdet, med moräner runt Svergoberget, mellan kyrkan och Norrsele och mellan Gustavsberg och Stensundsforssen (blockigt). Mot Idbäcksheden finns sandiga isälvsediment, liksom på Holmen, men på Holmen finns även betydligt mer finkornig silt på vissa delar. Backen har större inslag av finkorniga jordarter och även av torv mot till exempel Nyängen (SGU).

SGU:s översiktliga mätningar av gammastrålning från uran visar överlag låga nivåer inom Sorsele tätort med Holmen, Backen och Nyängen/Rankbäcken. Inom dessa områden har uppmätta radonhalter i bostäder också överlag varit låga. SGU:s mätningar indikerar dock högre nivåer i andra delar av planområdet, till exempel stora delar av Svergobergsområdet och

mellan Stridsmark och Gustavsberg. Detta beror mycket på att dessa områden till stor del ligger högre med berg nära markytan. Jordarterna är ofta genomsläppliga inom planområdet, varför radongas lätt kan transporteras långt genom jorden och sugas in i byggnader som är otäta och där undertryck råder. Det kommunala dricksvattnet håller låga radonhalter.

Utredningsområdena i planen ligger till stor del inom områden med berg nära markytan och/eller med genomsläppliga jordarter. Särskild uppmärksamhet för radonrisk är viktigt i områdena U2, U3, U4, U5, U8 och U10.

Riktlinjer

- Hög skyddsnivå i områden med berg nära markytan, samt inom åsformationer med genomsläppliga jordarter. I övrigt normal skyddsnivå.
- Tät platta rekommenderas i permanentbebyggelse i områden med förhöjd radonrisk.
- God ventilation med balanserat lufttryck samt undvika otätheter i rörgenomföringar.
- Radonhalten bör mätas i nya och ombyggda bostadshus, skolor och dylikt, samt i nya, bergborrade brunnar.
- Närmare undersökning av markradon i samband med undersökning och detaljplaneläggning av utredningsområdena.

3.7.2 Buller

Buller kan ha en negativ påverkan på allt levande. Vanliga bullerkällor är industrier, vägar, järnvägar, byggarbetsplatser, ljudstörningar från grannar, musikuppträdanden med mera. Genom Sorsele går flera större transportstråk i väg E45, 363 och 1132 liksom Inlandsbanan.

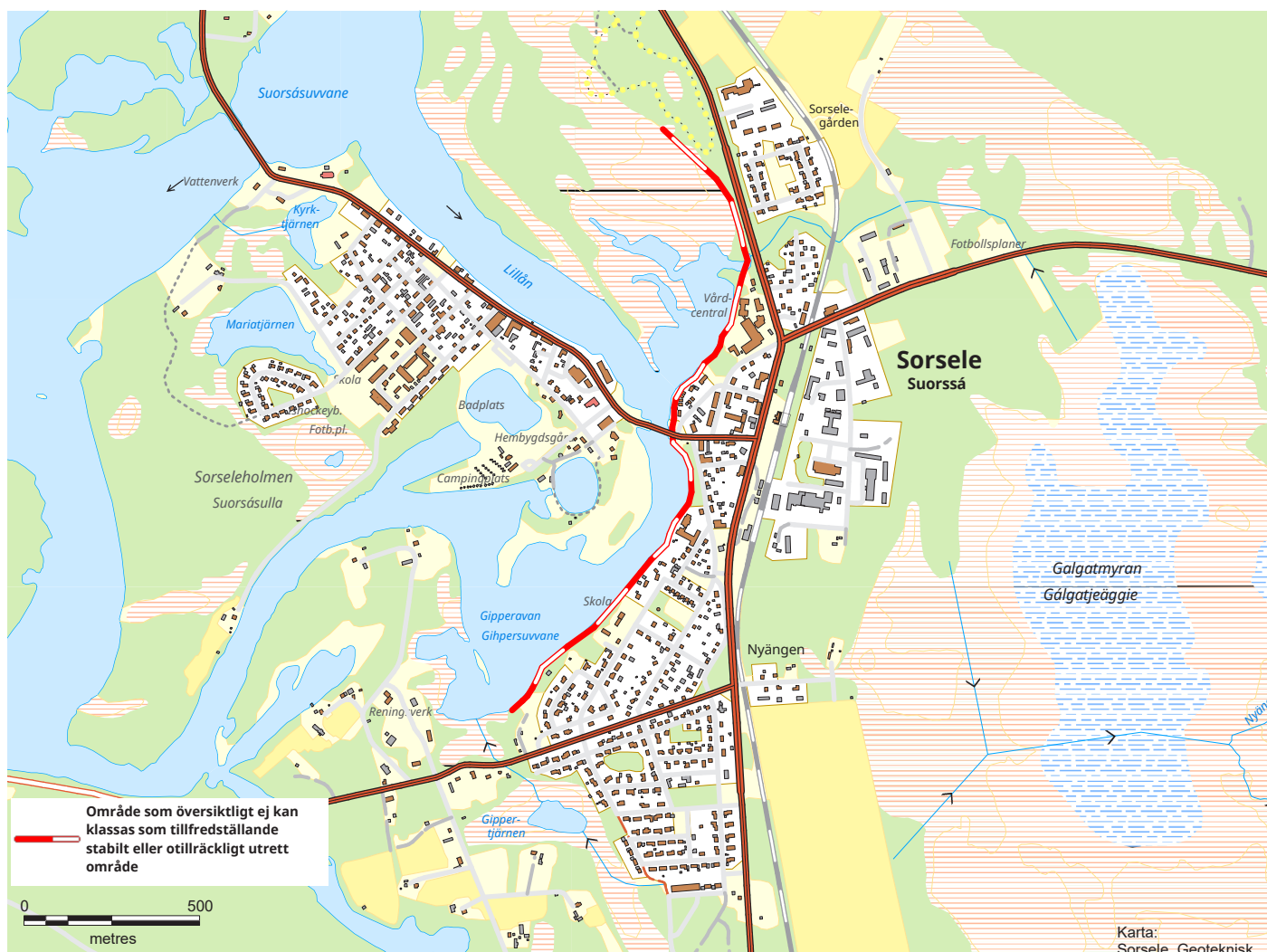
Vägtrafiken har idag hastighetsbegränsning som begränsar ljuden som uppstår vid högre farter. Detta kan dock inte utesluta att trafikljuden upplevs störande punktvis, eller av vissa individer. I dagsläget är bedömningen och erfarenheterna att ljudnivån är acceptabel. Inlandsbanan har idag ingen omfattande trafik och används till största del sommartid, med två turer om dagen. Även här är erfarenheten och bedömningen att ljudnivån är acceptabel. Särskild uppmärksamhet bör fästas vid utredningsområden i anslutning till Svergoträskan och den näring som bedrivs där, liksom till intilliggande väg E45. Buller i anslutning till övriga delar av planområdet som inte nämns här kan behövas utredas ytterligare.

Utifrån Infrastrukturpropositionens 1996/97:53 riktvärden för trafikbuller anges följande riktvärden som ej bör överskridas vid väsentlig byggnation av infrastruktur. För riktvärden gällande nybyggnation av bostäder hänvisas till riktlinjer för bullernivåer i förordningen 2015:216 om trafikbuller vid bostadsbyggnader.

- 30 dB(A) ekvivalentnivå inomhus,
- 45 dB(A) maximalnivå inomhus nattetid,
- 55 dB(A) ekvivalentnivå utomhus (vid fasad),
- 70 dB(A) maximalnivå vid uteplats i anslutning till bostad.

Ekvivalentnivå är en nivå av medelvärdet för ljudnivå där antal fordon och fordonens hastighet har störst inverkan.

Även om det idag inte finns någon större bullerproblematik behöver inte detta betyda att enstaka störningar kan uppstå. Skulle det uppstå mer långvariga störningar ska detta utredas, mätningar utföras och lämpliga åtgärder föreslås. Det gäller särskilt i de fall då nya verksamheter etableras, trafiksituationer förändras eller vid ökade trafikflöden.



3.7.3 Ras och skred

Två viktiga beståndsdelar att beakta i planeringen är ras och skred. I anslutning till särskild topografi, geologiska förhållanden och vatten kan dessa ge upphov till till ras och skred. Inom planområdet är det framförallt erosion från vatten från Vindelälven som skapar kända utsatta partier. Planområdet har ett antal mindre bäckar som kan stiga snabbt vid vårflood, men dessa saknar idag problematik som påverkar bebyggelse eller samhällsviktig infrastruktur. Inom planområdet finns ett antal översvämningsförebyggande objekt som uppfyllnader och vallar. Dessa kan medföra geotekniska konsekvenser vilket måste beaktas i planeringen. Här följer beskrivning av kända problemområden.

Lillåns östra slänt

Området i plandel mitt, bestående av östanåområdet i söder, via backenområdet längs Vindelvägen med fortsättning norrut mot Norrselevägen vidare i riktning mot elljusspåret har ett konstaterad erosionsproblematik. Här bildar topografin en hög slänt ner mot älven, ca 2 kilometer lång och 300 meter bred. Slänten är ca 5 meter hög och bitvis uppfylld med flack överyta. Indikationer som noterats är viss urskörjning vid vattenlinjen, lutande träd samt vegetation. Den jordart som påträffas i området är silt. Strax söder om Lillåbron, i höjd med Vindelvägen 5, mynnar en dagvattenledning. Den underminerades i samband med översvämning 1995. Inga stabilitetsberäkningar har utförts.

Översiktlig bedömning av klimatförändringars påverkan

Klimatscenarioer visar på att det inom de närmaste 100 åren kommer att ske en förändring av nuvarande klimat. Detta väntas leda till förhöjd nederbörd och ökade flöden i vattendrag. En ökad mängd vatten i marken innebär att risken för ras, skred och erosion ökar. Antalet nollgenomgångar väntas också öka, vilket påverkar markstabilitet i och med tjällossning och frostsprängning. Sammantaget ska detta ligga till grund för framtida övervakning och planberedskap vid byggande.

Utgångspunkter för planering i anslutning till ras och skred

Underlag för eventuella restriktioner tas fram i samband med vidare planering där detta bedöms nödvändigt. Detta kan exempelvis vara nödvändigt inom kända riskområden, områden med utsatt topografi och områden med problematisk jordsammansättning. Riktlinjer för sådana bedömningar och övergripande åtgärder är följande:

- Mätning och övervakning.
- Säsongsvis förhöjd beredskap.
- Förstärkning av mark för befintlig eller planerad bebyggelse.
- Utrymning vid överhängande fara för skred.

Riktlinjer

– Vid förtätning av befintlig bebyggelse eller nybyggnation inom områdena bör kontroll av markstabiliteten göras utöver sedvanlig geoteknisk undersökning.



Permanenta vallar som höjdes 1996 för att klara 1995-års flöde +0,5 meter.

- Beakta ras och skred i framtida planering.
- Erosionsskador kan orsaka att slänterna vid Lillåns östra slänt rör sig bakåt och med tid når bebyggelse. En noggrannare kartering av områden med risk för erosionsskador bör utföras och mer detaljerade åtgärdsförslag framtas.

3.7.4 Översvämning

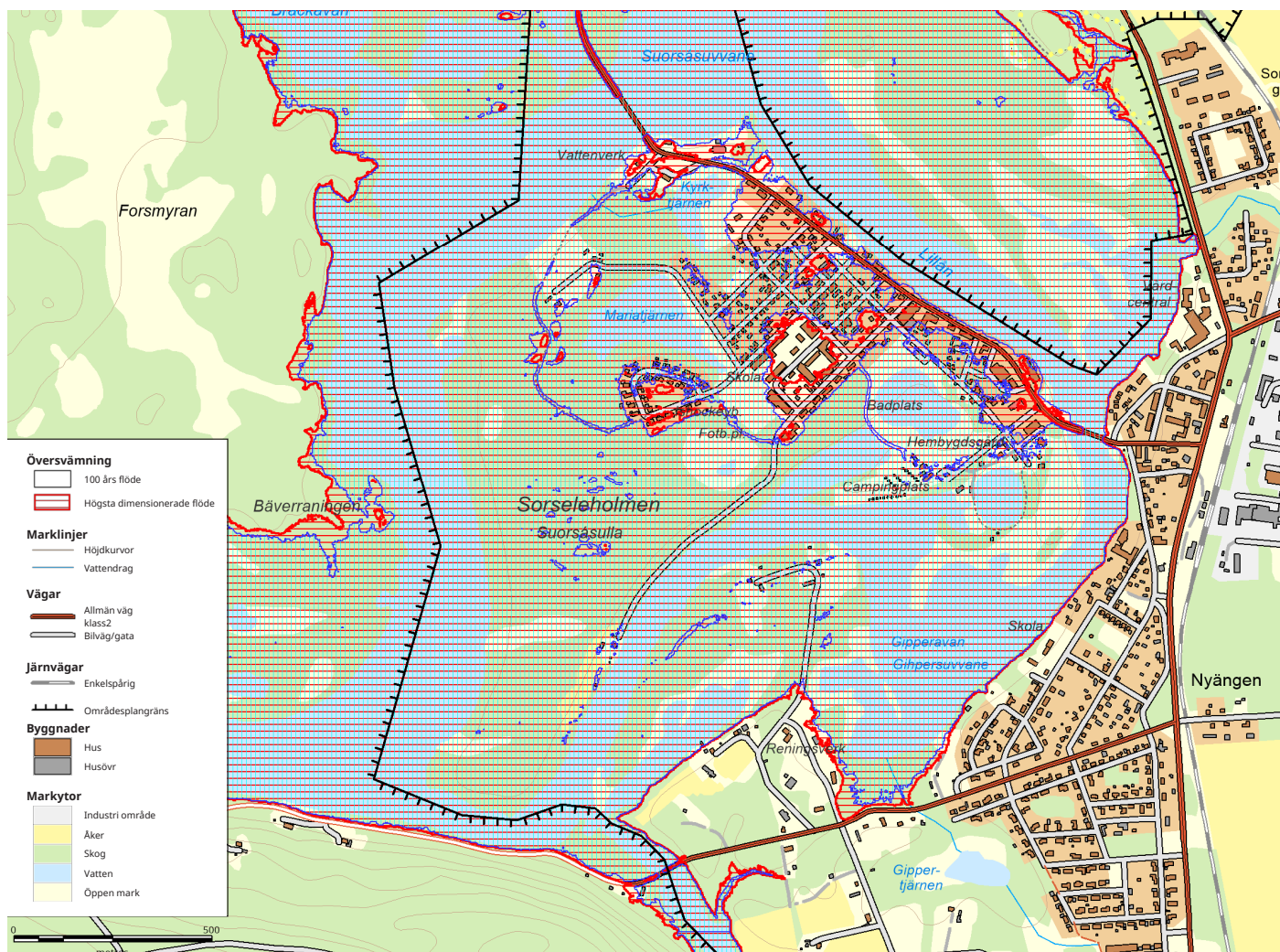
Då ett stort oreglerat vattendrag som Vindelälven rinner genom centrala delar av planområdet, är god riskplanering en prioritet. Vid särskilda förhållanden kan vattennivån stiga väldigt snabbt till nivåer som påverkar bebyggelse och infrastruktur. Översvämningar kan ha stora konsekvenser ekonomiskt, socialt och ekologiskt. En annan faktor som också kan höja vattennivån mycket är kraftiga regn och skyfall.

Då Vindelälven är en oreglerad älv saknas möjligheten att reglera vattenstånd i dammar och vattenmagasin. För planområdets del är det framförallt vårfloden som historiskt har haft och troligtvis kommer att ha störst betydelse för översvämningar. Snabb avsmältning av vinterns snötäcke i fjäll- och skogsområdet i kombination med kraftig nederbörd kan leda till att vattennivån når bebyggelse.

Höga flöden i älven är cykliska, därav termen 100-års flöden som redovisas i kartmaterial. Erfarenheten är att flöden som kan nå bebyggelse har inträffat med tätare intervall än vart 100-år. Det finns en relativt god kännedom och erfarenhet av att hantera sådana flöden.

Sorseleholmen har en låglänt topografi som gör större markområden utsatta för 100-års flöden enligt översvämningsskartering. Fler utsatta områden finns runt om i kommunen. På grund av detta har kommunen tagit fram en kommuntäckande beredskapsplan för höga flöden. För Sorsele anger beredskapsplanen en strategi, bland annat i en rad skyddsåtgärder. Detta omfattar bland annat stängning av ledningsnät, grundtäckning med plastbarriär, pumpåtgärder, vallbyggnad, beredskap för lastmaskinresurser med mera.

Runt Sorseleholmen finns även en ca 2 kilometer lång översvämningvall för att skydda befintlig bebyggelse. Avsnitt av denna vall är permanent med vissa avsnitt som kompletteras med temporär vall. Därför klarar området innanför vallen betydligt högre flöden än det som översvämningsskarteringen indikerar. Vallbyggnad redovisas i separat karta med avsnitt för permanent och temporär vall utpekade. Alla nya bebyggelseområden föreslagna i utredningsområden är lokaliserade för att klara 100-årsflöden. Område U12 ligger inom kommunens vallbyggnad.



Klimatförändringar

Ett förändrat klimat kommer med största sannolikhet att innebära nya förutsättningar för översvämningsproblematik i hela kommunen. Vad sådana förändringar kommer bestå i är svårt att bedöma på förhand. Klimatscenarioer föreslår generellt ökad temperatur och nederbörd. Vintern kommer att vara kortare men ha kraftigare snöfall. Risken för skyfall och kraftiga regn kan också öka. Om detta sammantaget innebär ökad risk för översvämning i frekvens och volym, behöver kommunen ta fram nya beredskapsplaner. Det kommer också kräva översyn, komplettering och justering av befintliga vallar och bebyggelseområden.

Skyfall

I framtiden kommer fler och kraftigare skyfall att inträffa till följd av klimatförändringar. Inom tätorter kan regnen resultera i omfattande skador genom översvämningsproblem samt ras och skred. Exempel på åtgärder för att förhindra detta kan vara att skapa ytor och områden där en översvämning kan ske utan allvarliga konsekvenser, tillsammans med en höjdsättning som leder vattnet rätt.

Till följd av klimatförändringar förväntas också antalet värmeböljor att öka. Höga temperaturer under långa perioder kan skapa svårigheter för utsatta grupper som äldre och sjuka. Detta behöver beaktas i planeringen. Kommunen genomför mätningar i samband med höga temperaturer och vid behov ska åtgärder vidtas för att hantera konsekvenser. Detta kan vara allt

från mobila luftkylningsanläggningar eller kompletteringar av ventilation vid nybyggnation till andra lämpliga åtgärder.

Riktlinjer

- Fortsatt hög beredskap och övervakning under perioder med risk för översvämning.
- Planering och exploatering ska ta hänsyn till eventuella konsekvenser av Vindelälvens oregerade vattenföring.
- Inom områden för 100-årsflöde bör ny bebyggelse inte tillåtas. Undantag kan göras för mindre och enklare byggnader som förråd, garage och likande.
- Inom områden karterade för högsta dimensionerade flöde bör ej byggnader och infrastruktur med viktiga samhällsfunktioner, eller med riskobjekt som exempelvis kan ha hög miljöpåverkan, placeras.
- Vid förändrade förutsättningar för översvämning till följd av klimatförändringar bör nya beredskaps- och bebyggelseplaner tas fram.
- Ny bebyggelse planeras så att den inte tar skada eller orsakar skada vid en översvämning från minst ett 100-årsregn.
- Risken för översvämning från ett 100-årsregn bedöms i detaljplan och eventuella skyddsåtgärder säkerställs.
- Samhällsviktig verksamhet ges en högre säkerhetsnivå och planeras så att funktionen kan upprätthållas vid en översvämning.
- Framkomligheten till och från planområdet bedöms och ska vid behov säkerställas.

3.7.5 Förorenade områden

Det är framförallt tidigare industrier som är källan till giftiga ämnen i förorenad mark och vatten. Att hitta, utreda och vidta åtgärder för befintliga eller tidigare verksamheter är en betydelsefull del av att minimera riskerna för människor, djur och växter. Skador orsakade av föroreningar från verksamheter måste kontrolleras och utredas innan, eller i samband med att en sådan verksamhet avslutas. Inom planområdet förekommer objekt med riskklass liten till stor risk, samt ej klassade objekt.

I anslutning till översvämningar ökar risken för spridning av giftiga ämnen. Två ej klassade objekt finns på Sorseleholmen. Även om de är belägna inom område för vallbyggnad så ska de beaktas särskilt vid risk för översvämning. Även om övervägande del av riskobjekt inom planområdet ligger utanför översvämningsområden kan klimatförändringar i framtiden skapa nya förutsättningar. Detta måste beaktas i framtida planering.

Riktlinjer

- Exploatering och byggande i anslutning till riskobjekt ska beaktas i planeringen.
- För att nya områden i anslutning till riskobjekt ska kunna exploateras och användas för byggande ska klargörande av ansvar för efterbehandling fullföljas och genomföras.

3.7.6 Säkerhetsavstånd vid byggande

Säkerhetsavstånd vid byggande intill väg är en viktig del av byggande för att säkerställa säkerheten för alla som befinner sig i anslutning till en väg.

För objekt som inte ligger inom detaljplan och som inte kräver bygglov, gäller enligt väglagen en tillståndspliktig zon på minst 12 meter från en väg. Inom detta område ska det, om möjligt, inte finnas byggnader eller andra anordningar som kan äventyra trafiksäkerheten. Länsstyrelsen beslutar om tillstånd inom tillståndspliktig zon från väg. För vissa vägar gäller en utökad tillståndsplikt på 30 eller 50 meter.

Givetvis är det lika viktigt att beakta trafiksäkerheten inom detaljplanelagt område och för objekt utanför detaljplan som kräver bygglov. I samband med upprättande av detaljplan ska kommunen samråda med Trafikverket för att säkerställa att trafiksäkerheten beaktats inom den tillståndspliktiga zonen. Detsamma gäller vid bygglov.

Avstånd för byggnad eller byggnadsdel till spänningsledning, högst 55 kv är minst fem meter. Över 55 kv gäller minst fem meter plus spänningstillägg utanför detaljplanelagt område och minst tio meter inom detaljplanelagt område.

Enligt Svenska kraftnäts magnetfältspolicy gäller att ny bostads eller skolbebyggelse placeras minst 80 meter från en 220 kV-ledning respektive 130 meter från en 400 kV-ledning. Avståndet gäller för områden där endast en ledning passerar.

3.7.7 Transport av farligt gods

För transport av farligt gods gäller lagen om transport av farligt gods, förordningen om transport av farligt gods samt Myndigheten för samhällsskydd och beredskaps föreskrifter om transport av farligt gods på väg och i terräng (MSBFS 2015:1) samt föreskrift (MSBFS 2015:2) om transport av farligt gods på järnväg. Länsstyrelserna i Västerbottens och Norrbottens län tar för närvarande fram riktlinjer för skyddsavstånd. Planen tar sin utgångspunkt i dessa för rekommendationer i områden som kan beröras av transport av farligt gods.

Skyddsavstånd till transportled för farligt gods utgår från ett så kallat riskhanteringsavstånd, inom vilket bedömning av risker och behov av säkerhetshöjande åtgärder behöver göras. Enligt de riktlinjer som presenteras här bör ett riskhanterings-

avstånd från transportled för farligt gods på 150 meter tillämpas. Planeras bebyggelse inom rikshanteringsområdet, det vill säga inom 150 meter från transportled för farligt gods, kan det krävas skadebegränsande åtgärder. En bedömning görs lämpligast med utgångspunkt från följande uppgifter:

- Aktuell transportled, vägutformning och hastighetsbegränsning (vid vägtransport).
- Antal fordon/dygn som förväntas trafikera transportleden (prognosår 2040).
- Aktuell markanvändning (zon A-D).
- Topografi och landskapstyp.

Riktlinjerna är tillämpbara med vissa undantag, till exempel när det tänkta planområdet ligger inom rekommenderade skyddsavstånd till fler än en transportled för farligt gods, eller om den markanvändning som planeras avser byggnader enligt byggnadsklass Br011. Om tveksamhet råder gällande riktlinjer-na tillämpningsområde tas kontakt med respektive länsstyrelse.

Riktlinjer

Gränser för så kallade rekommenderade skyddsavstånd för Norr- och Västerbottens län är vid transport av:

- Farligt gods på väg: 55 m.
- Explosivämnen på väg i ort med gruvdrift: 90 m.
- Farligt gods på järnväg: 65 m.



Fotograf: Therese Lundin

Genomförande

Översiktsplanen visar vägen för framtiden

Den fördjupade översiktsplanen ska visa en samlad bild över kommunens långsiktiga utvecklingsvilja, där den fysiska planeringen är ett starkt bidrag till att den ska kunna förverkligas.

Förutom att ha en konkret funktion för den fysiska planeringen, har den även en viktig strategisk funktion. Detta kapitel kan ses som en summering av genomförandeförslag och en sammanfattning av hur planeringen kan tillämpas i praktiken.

4.1 Översiktsplanen som vägvisare

Kommunens roll som myndighet summeras till stora delar i översiktsplaneringen utifrån tillhörande lagstiftning som miljöbalk och plan- och bygglag. Hit kan andra myndigheter gå för att få underlag i olika typer av ärenden och beslut. Bygglag, detaljplanering och likartade ärenden relaterade till fysisk planering ska kunna handledas utifrån planens innehåll.

I och med detta har planen rollen av ett handlingsprogram för kommunen, exempelvis för framtagande av budget, vägvisare för kommunala bolag eller som en källa till viktig infor-

mation för nämnder och utskott. För andra intressen utanför kommunen presenteras också här de spelregler som gäller för mark- och vattenanvändning.

4.2 Uppföljning

Uppföljning av kommunens handlande i beslut, uppdrag, investeringar och dylikt är viktigt för att få en bild av hur kommunen ligger till i förhållande till sina målsättningar. En stark rekommendation är att vid investeringsfrågor och beslut som rör planområdet bör berörd del av kommunens organisation visa hur hänsyn har tagits till planens principer och mål. För att på ett hållbart sätt komma framåt i de avsikter som kommunen har för Sorsele, i linje med sin översiktliga planering, kommer det att krävas särskilda insatser.

4.3 Uppföljningens avgränsningar

Kommunen är inte allenarådande i samtliga utvecklingsfrågor. Inom vissa områden och frågor är det andra aktörer som är initiativtagare i exempelvis finansiering och ägande av mark. Där kommunen själv är markägare har dock kommunen större möjlighet till att själv styra utvecklingen.

Genomförandeförslagen hanterar till stor del insatser på kommunens egen mark. I övrigt är kommunen mer och mindre beroende av andra aktörers handlingskraft. I vägfrågor för allmän väg och de större genomfartslederna genom samhället är primär samrådspart och huvudman Trafikverket. Kommunen har ansvar för planering av mark, så att ny bebyggelse kan uppföras. I och med en ny fördjupad översiktsplanering anses planberedskapen vara god för bostäder. En grundprincip bör vara att befintliga tomter säljs innan nya tas fram om inte särskilda skäl finns till annat. Utifrån efterfrågan ska kommunen planera och exploatera områden där takten av utbyggnad främst styrs av efterfrågan.

Inom kommunens ansvarsområden ligger också byggande av allmänna lokaler och inrättningar samt specifik infrastruktur, exempelvis fjärrvärme, vatten och avlopp park, skol- och vissa fritidsmiljöer. Mark för verksamheter planeras på kommunal eller privat mark utifrån efterfrågan.

Områden som utpekats för rekreation och friluftsliv i parker, friluftsområden, evenemangsområden och liknande, ska utredas ytterligare i detaljplaneskede eller liknande planering. Särskilda insatser krävs för att fortsatt höja trafiksäkerhet, särskilt för oskyddade trafikanter i åtgärder för gång och cykel.

4.4 Insatsområden

För en produktiv utveckling av kommunens målsättningar föreslås insatsområden utifrån planens innehåll. I detta planeringskede finns ingen innebörders prioriteringsordning mellan åtgärderna. Kommunen bör ta fram prioritering för föreslagna åtgärder.

4.4.1 Påbörjade arbeten

- Flexibel planering där utbud och efterfrågan av bostäder och verksamheter kan tillgodoses samtidigt som hänsyn tas till viktiga värden.
- Planering och utveckling med dialog som metod som stimulerar samarbete och samförstånd mellan olika intressen. Särskilt i anslutning till utveckling av nya utredningsområden.
- Planering som utvecklar ny bebyggelse som avspeglar samtiden samtidigt som hänsyn tas till Sorseles unika miljöer och kultur.
- Prioritering av naturområden i samband med utveckling av ny och befintlig bebyggelse.
- Prioritering av utveckling och upprustning av skolmiljöer och intilliggande fritidsområden.
- Prioritering av insatser för barn, ungdomar och unga kvinnor.
- Stimulering av folkhälsa, kultur, föreningsliv, integration och folkhälsa.
- Målsättning om ökad befolkning med fokus på alla grupper i befolkningen, där barn, ungdomar och unga kvinnor är en prioritet.

4.4.2 Förslag finansierade av kommunen

- Intensifiera marknadsföring, tillgängliggörande och tillskapande av natur-, kultur- och fritidsmiljöer.
- Understödja och utveckla företag och näringar med fokus på kvinnligt entreprenörskap.

– Erbjud attraktiv tomtmark för permanentboende som ett led i att stimulera inflyttning.

- Verka för fler lokala utbildningar i exempelvis distanslösningar och samarbete inom högre utbildning och forskning.
- Skolverksamhet med inriktning på utepedagogik och entreprenörskap, som utöver baskunskaper inriktar sig på miljöfrågor.

4.4.3 Samverkansförslag - kommun och andra aktörer

- Utveckla tätortsnära infrastruktur för friluftsliv i exempelvis skid- och vandringsstråk.
- Uppmuntra aktivt brukande av planområdets befintliga och potentiella odlingsmarker för värden kopplade till näring och kulturmiljö.
- Utveckla en planering med inriktning på fossilfria drivmedel i exempelvis laddinfrastruktur för elbil.
- Arbeta för bättre möjligheter att resa kollektivt i fler avgångstider och ett utökat stornät från Sorsele ut i övriga kommunen.
- Utveckla effektiv och förnybar energianvändning som försörjs lokalt av exempelvis geotermisk energi och bioenergi.
- Kommunera och utveckla planområdets ekosystemtjänster med fokus på ökat företagande inom besöksnäringen.
- Näringar som nyttjar ekosystemtjänster inom exempelvis naturupplevelser, jakt, fiske och naturvård ska stimuleras och kommuniceras.
- Iordningställa sociala mötesplatser i attraktiva lägen som grillplatser, rastplatser och utsiktspunkter med förbättrade informations- och tillgänglighetsåtgärder.
- Inom de större areella näringarna som skogsbruk, rennärning och jordbruk understödja bärkraftig produktutveckling och basproduktion.
- Bibehålla och utveckla god service med drivmedel, butiker, utbildning.
- Vid kommunala inköp så långt som möjligt välja lokala produkter och tjänster.
- Uppdaterat kulturmiljöprogram.
- Detaljerade utredningar för kända områden med osäkra stabilitetsförhållanden.
- Framtagande av mer noggrann kartering och detaljerade utredningar av befintliga områden med risk för erosionskador och osäkra stabilitetsförhållande, liksom åtgärdsförslag framtas för Lillåns östra slänt.