



SORSELE KOMMUN
SUORSÁN TJEÄLDDIE

Fördjupad översiktsplan

Gargnäs 2030



OM DEN FÖRDJUPADE ÖVERSIKTSPLANEN

STATUS: Antagandehandling

DATUM: 2019-11-25

UPPDRAGSGIVARE: Kommunstyrelsen

PROJEKTLEDARE: Henrik Sjöberg

STYRGRUPP

Therese Brännlund, GIS-ingenjör

Jan Fransson, enhetschef miljö/bygg/räddning

Therese Lundin, kommunikatör/grafisk formgivare

Henrik Sjöberg, samhällsplanerare

Pia Sjöberg, politisk representant

Simon Sundström, teknisk chef

Pär Röckner, fritid- och kulturchef

Kjell Öjeryd, kommunalråd

TJÄNSTEMANNAGRUPP

Sara Grundström, kommusekreterare

Erika Hjukström, näringslivsutvecklare

Annika Lindberg, miljöinspektör

Ann-Catrine Magnusson, byggnadsinspektör

Åsa Skum, samisk koordinatör

Michael Wesslander, enhetschef fastighet

Grafisk formgivning: Therese Lundin

Fotografier: Se bild för fotografangivelser

MKB/Hållbarhetsbedömning: Erik Sundkvist

Kartor: © Lantmäteriet, Sorsele kommun

Tryck: Lule Grafiska

ADRESS

Sorsele kommun

Burevägen 4

924 31 Sorsele

Växel: 0952 - 140 00

Fax: 0952 - 142 93

E-post: kommun@sorsele.se

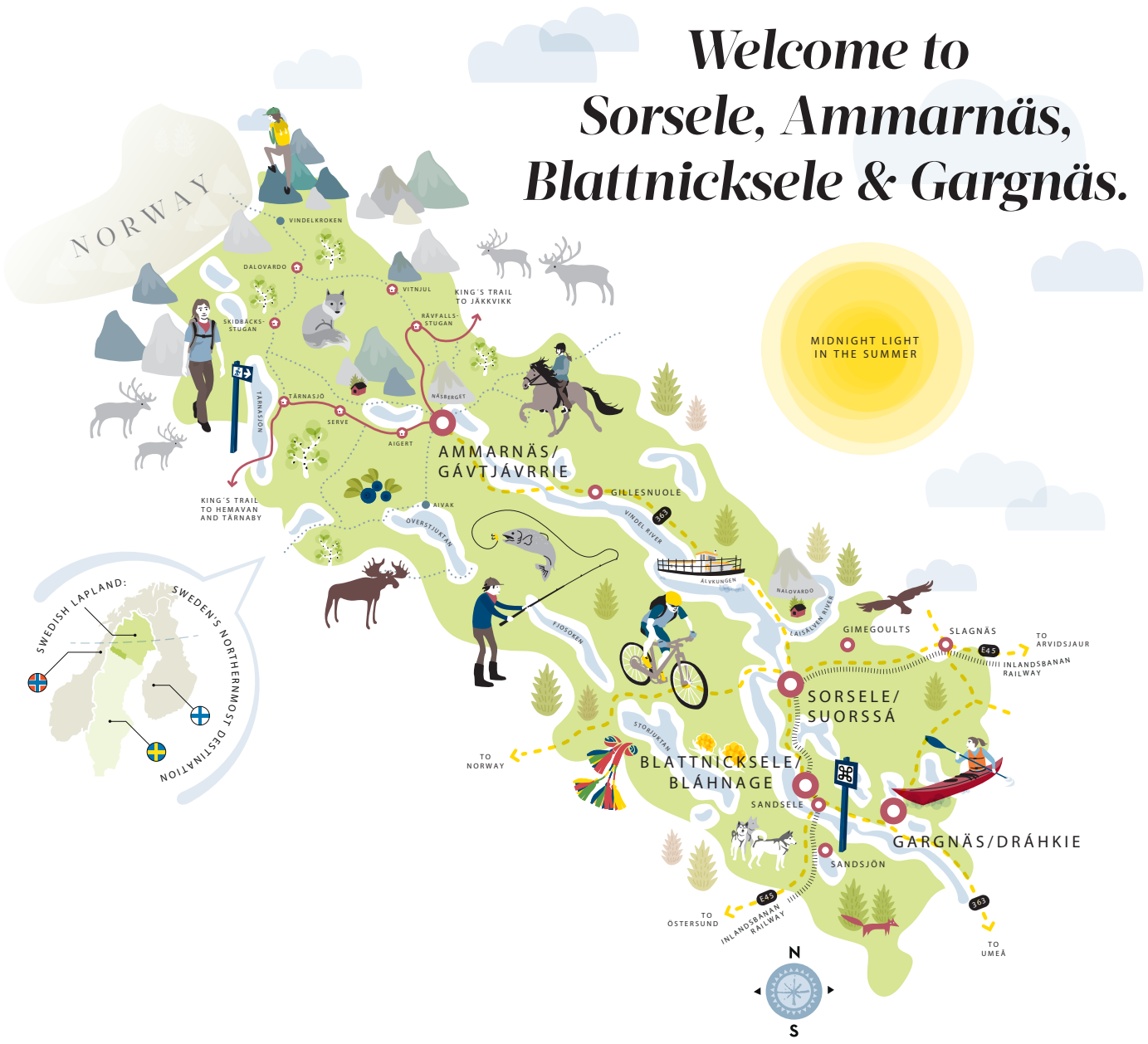
Hemsida: www.sorsele.se

Arbetet med översiktsplanen har även haft stöd av andra resurser, bland annat: Magnus Bidner (dessa parter bär inget ansvar för hur planförslaget slutgiltigt har utformats).

Innehållsförteckning

1.0 Inledning	5	4.3 Definition av genomförande	31
1.1 Engagerad by vid Gargån	5	4.4 Uppföljningens avgränsningar	32
1.2 Vad är en fördjupad översiktsplan?	5	4.5 Insatsområden	32
1.3 Översiktliga målsättningar	6	4.5.1 Pågående arbeten	32
1.4 Tidigare planering	6	4.5.2 Förslag finansierade av kommunen	32
1.5 Framtagande	6	4.5.3 Samverkansförslag - kommun och andra aktörer	32
1.6 Dialog	7		
1.7 Avgränsning och beskrivning av planområdet	7		
2.0 Strategisk inriktning	8		
2.1 Utmaningar och möjligheter	8		
2.2 Näringsliv	9		
2.3 Ekokommun	9		
2.3.1 Ekologisk hållbarhet	9		
2.3.2 Ekonomisk hållbarhet	9		
2.3.3 Social hållbarhet	9		
2.4 Planera för social hållbarhet	10		
2.5 Fokusfrågor för Gargnäs	10		
3.0 Planförslag	11		
3.1 Markanvändning	11		
3.2 Bebyggelse	13		
3.2.1 Bostäder	13		
3.3 Verksamheter	17		
3.3.1 Handel	17		
3.3.2 Industri	17		
3.4 Transport och infrastruktur	18		
3.4.1 Kollektiv- och godstrafik	18		
3.4.2 Biltrafik	18		
3.4.3 Gång och cykel	18		
3.4.4 Skotertrafik	18		
3.5 Värdet och hänsyn	19		
3.5.1 Naturmiljö	20		
3.5.2 Grön- och blåstruktur	21		
3.5.3 Kulturmiljöer och odlingslandskap	22		
3.5.4 Friluftsliv och rekreation	22		
3.5.5 Vattenvård	23		
3.5.6 Riksintressen	24		
3.5.7 Strandskydd	26		
3.6 Teknisk försörjning och underhåll	26		
3.6.1 Dricksvatten och avlopp	26		
3.6.2 Dagvatten och svämrisiker	26		
3.6.3 Hantering av resurser och avfall	27		
3.6.4 Uppvärmningssystem	27		
3.7 Hälsa och säkerhet	28		
3.7.1 Radon	28		
3.7.2 Buller	28		
3.7.3 Ras och skred	28		
3.7.4 Översvämning	29		
3.7.5 Förorenade områden	30		
3.7.6 Säkerhetsavstånd vid byggande	30		
4.0. Genomförande	31		
4.1 Översiktsplanen visar vägen	31		
4.2 Uppföljning	31		

Welcome to Sorsele, Ammarnäs, Blattnicksele & Gargnäs.





Fotograf: Therese Lundin

Inledning

Fördjupad översiktsplan Gargnäs

Kommunstyrelsen i Sorsele kommun beslutade under 2018 om framtagandet av en ny fördjupad översiktsplan för Gargnäs. Planens målsättning är att ha sin grund i de tankar och idéer som de boende i Gargnäs och dess närområde, liksom inom området verksamma intressen, själva har uttryckt för hur de vill utveckla och bevara orten och dess olika värden och möjligheter ur ett hållbart och engagerat perspektiv.

1.1 Engagerad by vid Gargån med stora framtidsutsikter

Byn Gargnäs har ungefär 80 invånare och ligger i kommunens södra del utmed Gargån, inte långt från där ån mynnar ut i Vindelälven. Landskapet karaktäriseras av att ligga naturskönt mitt i Gargån, då i princip hela byn omges av vatten.

Byn har en mycket aktiv byaförening, med aktivitetshus och biosalong i egen regi. Här finns också service i form av dagligvaruhandel, förskola och distriktsmottagning samt kommunens enda flygfält. Vindelälven och sjöar ger osedvanligt goda förutsättningar för fiske. Näringslivet är aktivt med industri för bland annat trävaror, liksom turistverksamhet med inriktning på bland annat hundspansaktiviteter. Här finns goda möjligheter att utveckla bebyggelse för särskilda behov och intressen från exempelvis besöksnäring, god tillgång till rekreation och fristående byggnader.

Byn präglas i hög utsträckning av jordbruksmark, som är en viktig del av kulturlandskapet och jordbruket. Gargnäs har en relativt stor närhet till grannkommuner med möjlighet till arbetspendling. Kommunens planering vill utgå från de särskilda behov som finns i byn gällande social hållbarhet, näringsliv,

service och föreningsliv och möta de behov som kan uppstå utifrån områdets kontext. Kommunen ser också stor potential i byns naturförutsättningar och vatten, där dessa kan utnyttjas för näringar och ortsbör i högre utsträckning än idag.

1.2 Vad är en fördjupad översiktsplan?

Den fördjupade översiktsplanen är en utökning av den kommuntäckande översiktsplanen. Fördjupningen har fördelen att den kan behandla ett begränsat område med högre detaljrikedom och fokus på lokala behov och förutsättningar. Denna plan behandlar byn Gargnäs och områden vid Gargån och dess intilliggande sjöar, som Hemsjön och Lillträsket. I likhet med den kommuntäckande översiktsplanen har den fördjupade översiktsplanen som syfte att ange konsekvenser av dess föreslagna mark- och vattenanvändning. Den ska också föreslå utveckling av verksamheter, näringar, bebyggelse med mera.

Den fördjupade översiktsplanen är enligt plan- och bygglagen inte bindande och lyder under samma lagar som den kommuntäckande översiktsplanen. Två lagar som är väldigt centrala för översiktlig planering är miljöbalken och ovan nämnda plan- och bygglag.

I tredje kapitlet av plan- och bygglagen fastställs att översiktsplanen ska visa vilken inriktning som kommunen har tänkt sig för den långsiktiga framväxten av den byggda miljön, liksom prioritering mellan olika intressen och bevarande av viktiga värden. Sådana viktiga värden är bland andra riksintressen, miljökvalitetsnormer liksom för det lokala sammanhanget viktiga platser och värden.

Planen används som en grundläggande vägledning när kommunen och andra parter handhar ärenden som utvecklingsfrågor, bygglov, detaljplanering eller andra tillståndsprövningar.



Fotograf: Therese Lundin

”Genom glädje, mod och respekt utvecklas en livskraftig kommun där vi tillsammans skapar ett hållbart och generöst samhälle för alla. Naturen och kulturen, Vindelälven och Vindelfjällen, ger utrymme för genuina möten och närvarande människor. Frihet, kontraster och hög upplevd kvalitet skapar en önskan att stanna kvar.”

1.3 Översiktliga målsättningar

Här ligger den identitet som ska karaktärisera kommunens planering idag och i framtiden. Här slår kommunen fast öppenhet och delaktighet för alla, en stark inriktning på social gemenskap, tillvaratagandet av unika naturtillgångar och allas ansvar om ett långsiktigt och hållbart förvaltande. Utveckling och försörjning skapas i företag av olika storlek som verkar inom en stor variation av arbetsområden. Sorsele som ekokommun ligger i centrum för målsättningen om en hållbar samhällsutveckling. Ekokommun Sorsele beskrivs ytterligare i separat kapitel.

Gargnäs ligger beläget i kommunens södra del med relativ närhet till väg 363 och närhet till andra kommuner. Det betyder inte att goda kommunikationer är en självklarhet. Här vill kommunen understryka behovet av att bygga goda kommunikationsmöjligheter i trafikplanering och annan samordning som exempelvis i kommunens arbete mot utbyggnad av kompletta IT-system, Länstranstransportplan, godstransporter med mera. Möjligheten att ta del av service i vård, skola och omsorg ska vara god och inte bara tryggas och utvecklas idag utan även för framtiden. De goda tillgångarna till kultur, natur och fritid är en viktig del för ett varmt välkomnande och ska vara den grund som ortsbor, inflyttare och besökare kan bygga sin tillvaro på. Tillgången till utbildningsmöjligheter, utan att för den skull behöva flytta, är också av hög prioritet.



Fotograf: Therese Lundin

1.4 Tidigare planering

Fördjupad översiktsplan för Gargnäs 2030 ersätter:

- Delarna i den kommunövergripande översiktsplanen som omfattas av planområdet (2018).
- Områdesplan för Gargnäs (1983).

1.5 Framtagande

Detta dokument är den slutgiltiga versionen av planförslaget för den framtida utvecklingen av Sorsele utifrån gällande lagstiftning, kommunstyrelsens beslut, olika typer av planeringsmaterial och den dialogprocess som omfattar planarbetet. Under arbetets gång har alla berörda parter fått möjlighet att yttra sig över förslaget innehåll.

Efter samrådsperioden har alla synpunkter sammanställts i en samrådsredogörelse där också Länsstyrelsens yttranden har redovisats. Redogörelsen togs fram av planarbetets styrgrupp där rekommendationer har gjorts för ställningstaganden och svar till yttranden. Samrådsredogörelsen har till sist förankrats hos kommunstyrelsen som beslutat om att gå vidare i planprocessen. I det sista steget har det reviderade planförslaget gått ut på utställning där det återigen har funnits möjligheter att yttra sig. Kommunfullmäktige är den instans som slutligen har beslutat om att anta planen.

1.6 Dialog

Våren 2019 inbjöds alla berörda parter till dialogmöten för att lämna sina tankar för hur den framtida utvecklingen av Gargnäs borde se ut. Med berörda parter menas alla som på något sätt berörs av planförslaget, exempelvis boende i Gargnäs, samebyar, näringar och intresseorganisationer.

Under dialogen diskuterades bland annat laddinfrastruktur och lämpliga områden för detta, förtätning, utpekande och utveckling av rekreationsområden och konkretisering av centrala aktivitets- och evenemangsområden. Dessa åsikter har sedan varit en viktig del för framtagandet av planförslaget. Det sammanställda dialogmaterialet finns tillgängligt på kommunens kansli. Även olika forum, som företagarlunch, kulturmiljöarbetet och andra typer av forum, har använts för inhämtande av planeringsunderlag.

Syftet med dialogarbetet är att i ett tidigt skede göra det möjligt att skapa en plan som har en gemensam grund. Alla ska kunna känna sig delaktiga och alla ska kunna räkna med att kommunen har uppmärksammat de synpunkter som har lämnats.

1.7 Avgränsning och beskrivning av planområdet

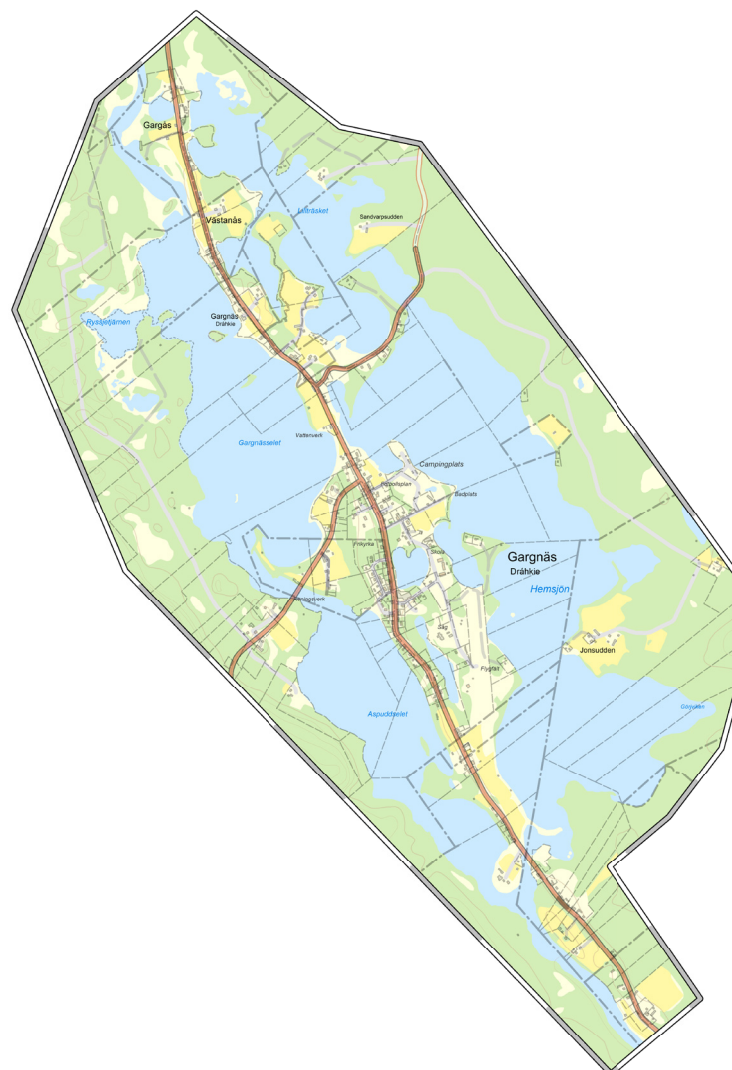
Den fördjupade översiktsplanen för Gargnäs omfattar området av Gargnäs by, hela västra och östra strandområdena av Gargån - 2,5 kilometer uppströms mot Gargås, liksom 3,1 kilometer

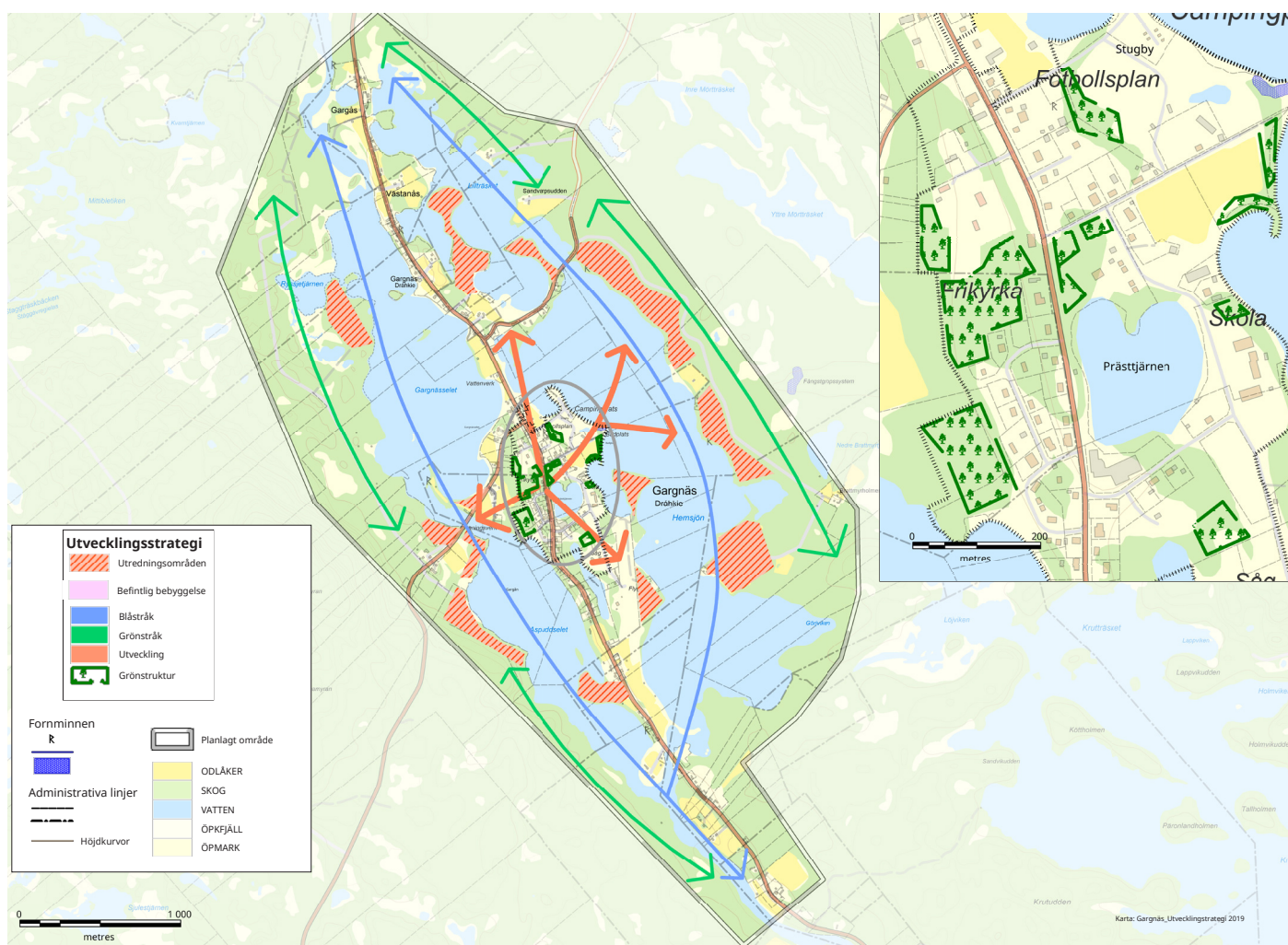
söderut mot Kläppnäs. Avgränsningen har gjorts på ett sätt som omfattar de områden som traditionellt har haft en stark koppling till Gargnäs. Avgränsningen har också gjorts utifrån de områden som håller stora värden för byn i fråga om utveckling för näringar, besökare och orsbor. Även utanför planområdet ligger områden som är viktiga för byn i fråga om rekreation, friluftsliv och näringar. Dessa kan mycket väl påverka utvecklingen inom planområdet idag och i framtiden. I de fall där dessa områden faller utanför planens markområden ska den kommunövergripande översiktsplanen vara gällande, exempelvis i markanspråk, strategiska frågor med mera.

Gargnäs har hittills inte sett samma utveckling i fråga om exploatering av nya fritidshusområden, som exempelvis i kommunens västliga delar. Kommunen ställer sig positiv till en sådan utveckling även i Gargnäs, men planen understryker att åretruntboende ska ha prioritet.

Riksintressen som omfattar planområdet är riksintresse för friluftsliv, naturvård, skyddade vattendrag, Natura 2000 art- och habitatdirektivet.

Gargnäs utgör knutpunkt för fyra vägar. Från söder anslutningsväg från Gargbro och väg 363, från väster anslutningsväg från Sappetsela och väg 363 (väg mot Sorsele), norrut väg mot Aha via Staggräsk, österut mot Grängsgård och sedan väg 1019 in i Malås respektive Arvidsjaurs kommuner.





Strategisk inriktning

Inriktning för planeringen av Gargnäs

Planförslaget föreslår ett antal områden för ny bebyggelse i alla väderstreck inom planens geografiska avgränsning. De mer närliggande områdena av centrala Gargnäs, samt områden strax västerut, erbjuder en högre grad av tillgänglighet till dagliga målpunkter, service teknisk infrastruktur med mera. Planen föreslår dessa med stor lämplighet för åretruntbebyggelse. Andra områden kan mycket väl lämpa sig för åretruntbebyggelse, men kan i högre grad vara lämpliga för fritidshus och liknande. För detaljerade anvisningar och rekommendationer se planförslaget i kap. 3 Planförslag.

2.1 Utmaningar och möjligheter

År 2015 bodde ungefär 80 personer i Gargnäs. Överlag har befolkningsutvecklingen som på många andra småorter i Västerbottens inland varit vikande, med undantag kring år 2010. Kommunens generella ståndpunkt är att se vikten av fast

boende, medan fritidsboende även är en viktig del av Gargnäs framtida utveckling.

Genom planområdet rinner Gargån, med flera omkringliggande sjöar och biflöden. Byns placering ses som en tillgång, med värden för friluftsliv, natur och kultur. Byn delar den starka kopplingen till naturen som finns i kommunen i stort. Här har ekosystemtjänster som jakt, fiske, skoteråkning och bär- och svamplockning självklara platser i folklivet.

I Gargnäs finns kommunens enda flygfält med en tradition av fritidsflygare i byn. Här har också skolverksamhet för flyg bedrivits, liksom användning i olika övningar.

Byn har flera betydelsefulla näringar, där industri och träindustri liksom skogsbruk, turism och fiske är några av de främst representerade. Gargnäs ligger också inom Grans sameby som har olika delar av sina strategiska områden och årstidsland inom området.

Kommunen ser behovet av att utveckla nya näringar liksom stärka de redan befintliga. Med de förutsättningar som finns bedöms området ha särskilt goda förutsättningar för utveckling och specialisering inom branscher som besöksnäring och upplevelseturism, industri och jordbruk.

2.2 Näringsliv

I och omkring Gargnäs drivs det idag ungefär ett 30-tal företag i olika juridiska former varav ca 6 stycken drivs av kvinnor. I denna summa är inte företag som driver skogsvård inkluderade, det vill säga personer som enbart äger skogsfastigheter. Ungefär 7 stycken av dem är aktiebolag som tillsammans har ungefär 16 anställda, men där de anställda kan vara stationerade på andra orter än Gargnäs.

För att orten ska få en bredare arbetsmarknad behövs det fler kvinnor som driver företag inom nya branscher. Det skapar i sin tur en attraktivare ort för både män och kvinnor att bo och leva på, och en möjlighet för fler företag att utvecklas och få tillgång till arbetskraft.

Tjänsteföretagen i Gargnäs är viktiga både för att de skapar sysselsättning, men även för att de ger tillgång till en service som är viktig för dem som lever och bor i Gargnäs samt för turister som besöker orten.

ICA-butiken fyller en viktig servicefunktion på orten då den tillhandahåller allt från livsmedel till drivmedel och fritidsprodukter.

Många som bor och lever i Gargnäs dagspendlar till sitt arbete. Gargnäs är beläget geografiskt mellan två kommunadministrativa centra - Sorsele och Malå. Detta skapar möjlighet för personer att bo och leva i Gargnäs men arbeta på en annan ort. Besöksnäringen i Gargnäs är en viktig och växande näring. Då Gargnäs by inte ligger vid en större väg, är just transporter och möjlighet till kollektivtrafik extra viktig för att möjliggöra dagspendling och transporter av olika slag samt att kollektivtrafik ger en mindre negativ miljöpåverkan.

Ett väl utbyggt bredband skapar förutsättningar för att driva företag på en mindre ort som Gargnäs med hela världen som marknad.

På orten Gargnäs finns det ett rikt föreningsliv som ständigt jobbar för att göra orten till en attraktiv plats att bo och leva på. Här skapas en bredd av aktiviteter för både unga och gamla. Att orter utanför centralorten Sorsele jobbar med attraktivitet och att stärka kommunens varumärke ger positiva effekter i hela kommunen, med ökad inflyttning och en ökad möjlighet för näringslivet att få tillgång till kompetens.

2.3 Ekokommun

Kommunen har under en längre tid särskilt arbetat med ekologiska frågor till en hållbar samhällsutveckling. Detta har sin grund i arbetet med Sorsele som ekokommun. Arbetet syftar inte enbart till att verka för hållbarhet inom ekologi, utan inkluderar även hållbarhet inom ekonomi och sociala frågor. Hållbarhet i dessa ämnesområden ska vara en prioriterad inriktning inom kommunens planering och löpande verksamhet.

Ett viktigt delområde med många kontaktytor till ekokommunarbetet är underbyggandet av delaktighet, som har sin utgångspunkt i den ideella sfären och medborgarperspektivet. Med detta ska kommunens verksamhet och beslut grundas i lokala förutsättningar och det civila samhället. Detta innebär att kommunen aktivt och genom insatser som kunskapsspridning, dialoginsatser och annan närvaro i samhället, ska uppmuntra lokalt engagemang bland individer och grupper i samhället. Den ekologiska, sociala och ekonomiska hållbarheten är sammanfattat de tre delområden som ska grundläggas en god utveckling av Gargnäs.

2.3.1 Ekologisk hållbarhet

Målsättningarna för ett mer hållbart samhälle innebär att naturen inte utsätts för systematisk:

- Koncentrationsökning av ämnen från berggrunden (fossilt kol, olja, metaller).
- Koncentrationsökning av ämnen från samhällets produktion (giftiga eller svårnedbrytbara kemikalier och andra ämnen).
- Systematisk undanträngning genom storskalig exploatering av mark och vatten eller överuttag av naturresurser.

2.3.2 Ekonomisk hållbarhet

För att människor ska kunna bo kvar är Gargnäs i hög grad beroende av en utveckling med god försörjning. Detta kräver i sin tur en hög grad av sysselsättning med många alternativ i näringslivet, med fungerande samarbete och rationell resurshandling när det kommer till ekonomi, humankapital och råvaror.

2.3.3 Social hållbarhet

Kommunen har allt sedan början av arbetet med Sorsele som ekokommun, haft med sociala frågor som en grund för god utveckling. Med tiden har kommunen valt att allt mer fokusera på det sociala som en viktig faktor för hållbar samhällsutveckling. Här nedan sammanfattas kommunens prioriteringar inom ämnesområdet för detta planförslag.

I Gargnäs ska grupper och individer oavsett ålder, etnisk tillhörighet eller religiös och kulturell bakgrund, kunna känna och förutsätta:

- Lika rättigheter och värde.
- Hälsa, inflytande och förutsättningar att utveckla kompetens.
- Mening att finnas till och utvecklas utifrån sin egen bakgrund och på sina egna villkor.
- Att det finns möjlighet till samarbete.
- Inkludering.
- Social samvaro.
- God hälsa.
- Jämställdhet.
- Integration.
- Tillgänglighet.

Kommunens övergripande inriktning ovan beskrivs vidare i den kommuntäckande översiktsplanen, för kommunens verksamheter och andra ämnesområden. Denna plan utgår från dessa ställningstaganden och har målsättningen att skapa ett Gargnäs som är en plats med god social status.

2.4 Planera för social hållbarhet

Fysisk planering brukar ofta uppfattas som ett ämnesområde som hanterar ”hårda” och konkreta frågor, som gator, vägar, vatten och avlopp. Den fysiska miljön berörs i hög grad även av ”mjuka” frågor, som sociala aspekter i jämlikhet, barnperspektiv, trygghet, delaktighet med mera. Det sociala perspektivet ska vara en prioriterad utgångspunkt i utvecklingen av Gargnäs. Vid planering av ny bebyggelse och bostadsområden, ska utrymme lämnas för mötesplatser i exempelvis uteplatser för evenemang, lek eller rekreation.

Nya områden bör beakta tillgången till tätortsnära friluftsliv. Utformningen ska ta hänsyn till grupper och individer i samhället som kan ha särskilda behov. Variation ska vara en viktig beståndsdel av planeringen utifrån de olika definitioner som finns av attraktivitet och livskvalitet. På samma sätt ska planering rimligtvis ske på ett sätt som blandar bebyggelse av olika slag och inte skapar alltför likformiga bebyggelseområden. Särskilda områden bör finnas som tillgodoser och utvecklar invånarens engagemang inom exempelvis kultur, sport och andra delar av människors fritid.

2.5 Fokusfrågor för Gargnäs

Med grund i den kommuntäckande översiktsplanen och kommunens mål för strategisk utveckling och samhällsplanering, anger planförslaget fyra fokusområden för Gargnäs som ort. Fokusområdena har sin utgångspunkt i dialogen med byn, näringar och andra berörda parter.

1. Välkomnande småort med stor attraktivitet

Gargnäsbygden är bärare av en kultur i attityder som är välkomnande och omhändertagande. Detta är en viktig del av grunden som skapar byns attraktionskraft och möjlighet till livskvalitet. Alla dessa beståndsdelar är betydelsefulla att betona och utveckla för att skapa en stark grund för människor att bo och leva. Gargnäs ska i framtiden vara ett samhälle som är välkomnande, hjälpsamt och där man blir bekräftad - oavsett om man är inflyttare, bofast eller besökare. Som en del av kommunens fyra serviceorter ska servicefrågan vara en prioriterad punkt i planeringen.

2. Vattennära utvecklingsmöjligheter

Med byns lokalisering mitt i ett landskap av vatten, är det viktigt att se detta som en utvecklingsmöjlighet för strategisk planering. Planen ser en stor potential att utveckla bebyggelse och aktiviteter med anknytning till dessa vattenresurser. Detta kan vara isbanor för rekreation och näring, infrastruktur för fiske, natur- och kulturinsatser liksom värden som tillför byn i stort.

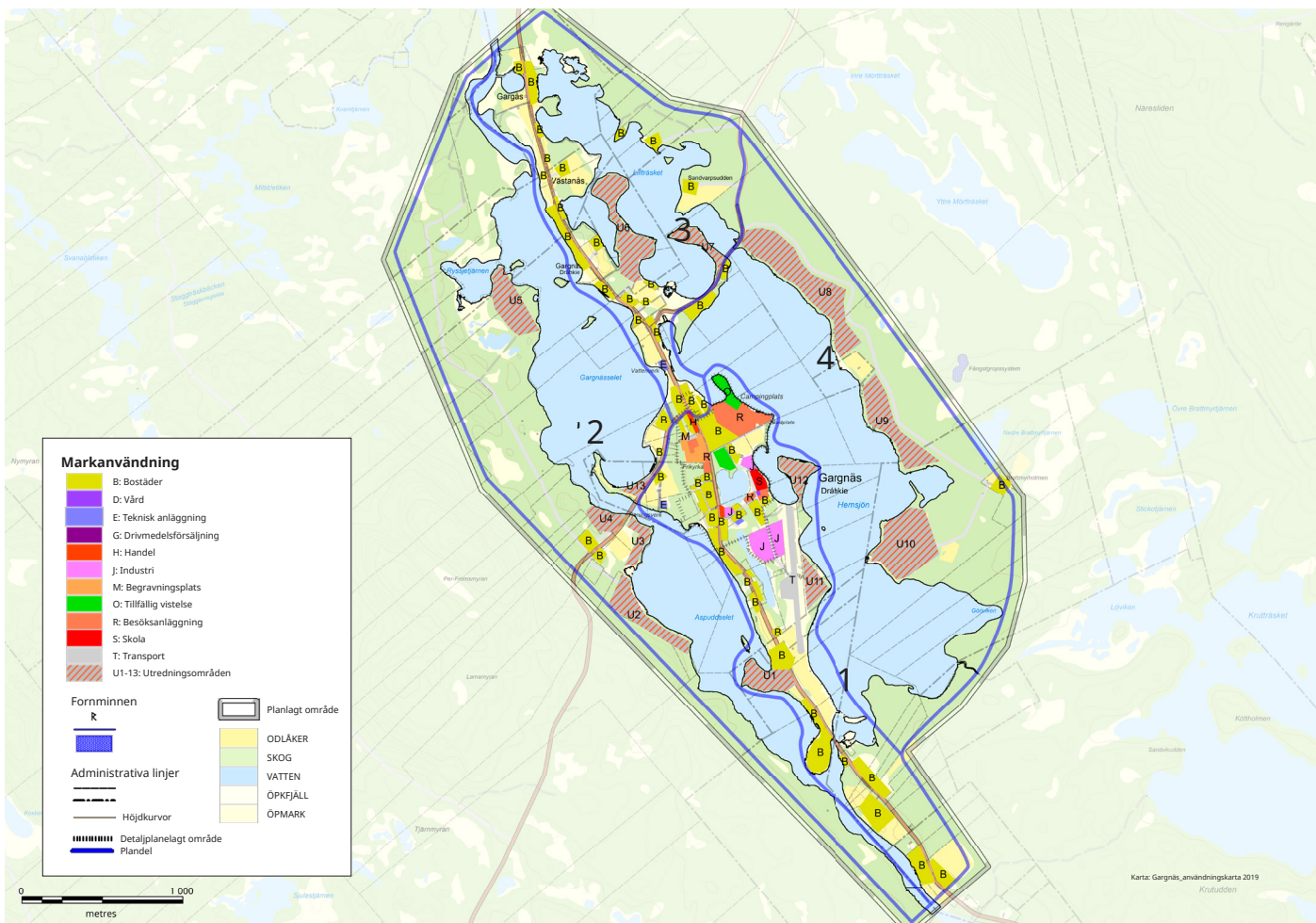
3. Pendlingsnära avstånd

Med sitt läge i kommunens sydöstra del, finns en relativt stor närhet till grannkommuner. Detta genererar möjligheter att dagspendla inom ett upptagningsområde med många arbetsplatser. Det ställer i sin tur krav på goda kommunikationer. Kommunikation och infrastruktur är därför en viktig prioriteringsfråga för Gargnäs strategiska planering.

4. Utrymme för olika typer av bebyggelse

Gargnäs har en styrka i att till stor del ligga vid vatten och ha stor närhet till naturen. Det skapar möjligheter till bebyggelseområden som ökar attraktionskraften. Gargnäs ska i framtiden ha möjlighet till ett brett urval av bebyggelseområden med olika karaktär och behov. Tyngdpunkten ska ligga på bebyggelse som ökar fast boende i byn. Även besökande och fritidsboende är en viktig del av utvecklingen, varför sådana områden ska kunna tillgodose behov både hos åretruntboende och fritidshus.





Planförslag

Utvecklingsinriktning, markanvändning och skydd

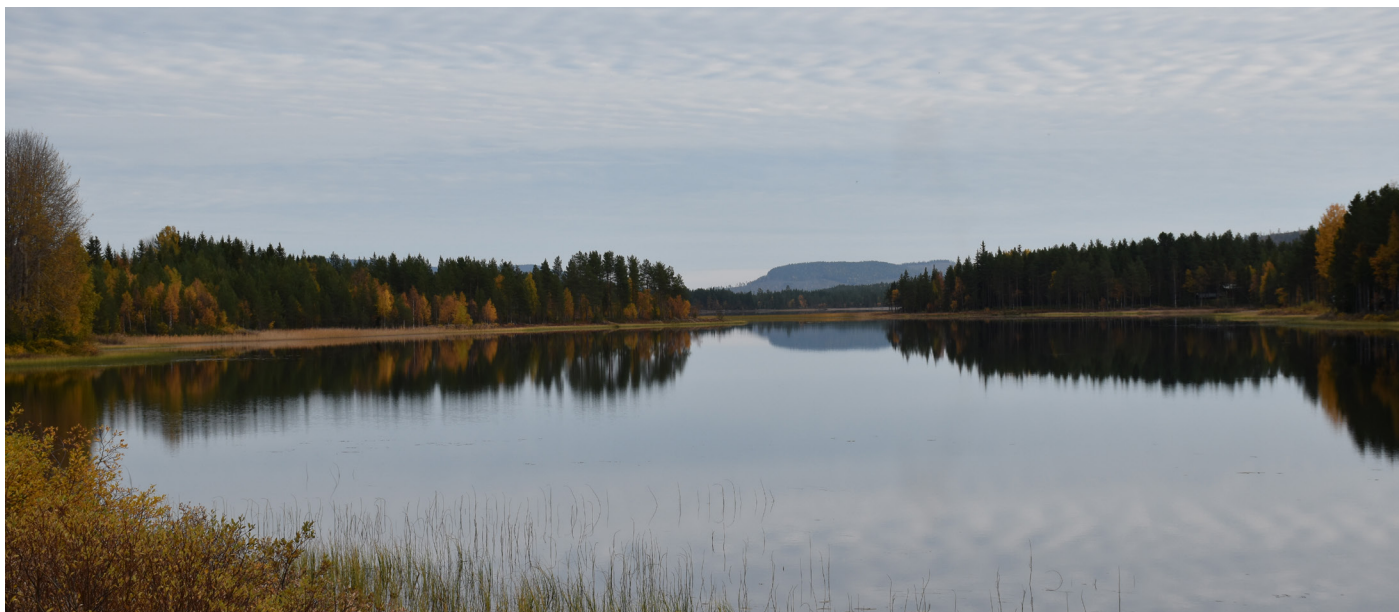
Planförslaget innefattar till stor del hur kommunen tänker sig planens strategiska del uttryckt i det fysiska. Detta omfattar ett lokalt perspektiv som tar sig an ortens styrkor och utmaningar. Det förutsätter att mark finns tillhands för olika typer av markanvändning i befintliga näringar, handel, rekreation med mera. Planen ska också vara framåtsyftande och skapa en planberedskap för markanvändning utifrån byns potential. Planen föreslår hur utveckling kan tänkas ske, samt hur denna utveckling tar hänsyn och beaktar skyddsvärden. Utöver utpekade områden är kommunen i grunden positiv till enstaka lokaliseringar så länge detta sker i enlighet med planens övriga riktlinjer.

Den övergripande utvecklingen föreslås i ett solfjäderformat mönster utifrån byns centrala delar, med en betoning på områden i nordlig och västlig riktning. Med byns centrala delar menas kyrkområdet – Prästsjön.

Som liknande orter i kommunen är Gargnäs karaktär av att vara en by med stark "byakänsla" en viktig del att bevara och göra till en del av framtida utveckling. I detta ingår beaktandet av kulturella och historiska särdrag, liksom byns stora närhet till vatten i alla riktningar. Miljöer i grönstruktur, vegetation, och andra landskapselement ska utgöra en grundläggande måttstock för bebyggelsens karaktär. Tillgängligheten till nära friluftsliv ska också vara ett grundläggande element som tillgodoser boende och möjliggör utveckling av olika näringar.

3.1 Markanvändning

Planen redovisar olika typer av bebyggelseområden och markanvändning med en betoning på bostadsbebyggelse. Till detta förekommer områdestyper som besöksanläggning, tillfällig vistelse, skola och småindustri. Inom planområdet bedrivs areella näringar som jordbruk, skogsbruk, besöksnäring och rennäring. Det finns några byggnadsmiljöer utpekade för kulturmiljövården som är upptagna i kommunens program för kulturmiljöer. Detta innebär inte att miljöer upptagna i programmet är de enda som finns, men att en generell observans ska finnas för beaktande av sådana. Bebyggelsen delas övergripande upp i fem delar. Den centrala, nordliga, sydliga, östliga och västliga.



Plandel mitt

Byns centrala del utgörs av området kring och i anslutning till kyrkan och Prästsjön, från punkten markområdet där vägen från Sorsele ankommer till byn och söderut till planområdets gräns. Området har en hög andel bostadsbebyggelse och är delvis relativt tätbebyggt. Här finns även områden för tillfällig vistelse såsom camping, besöksanläggning i idrotts- och fritidsområden, skolområde, område för transport i flygfält och områden för småindustri. Närheten till service är störst inom detta område, där dagliga målpunkter ligger som dagligvaruhandel, skola, återvinningscentral med mera.

Plandel norr

Den norra delen omfattar den centrala delen av området från Sorselevägen och landremsan mellan Gargnäselet och Lillträsket, till planområdets norra gräns samt markavsnitt öster om Lillselet. Området präglas i hög grad av jordbruksmark och spridd bebyggelse i fristående gårdar med tillhörande brukade och obrukade åkrar. Delar av området är naturmark och vatten, vilket medger god tillgänglighet till friluftsliv i naturmiljöer och strandområden.

Plandel syd

Planområdets östra del avgränsas i norr av vägen "Svältsnöret" mot Buresjön och Malå. Andelen naturmark är hög, med några mindre markavsnitt jordbruksmark. Befintlig bebyggelse utgörs av en gård med tillhörande byggnader vid Jonsudden. I övrigt finns ett fåtal mindre byggnader. Med sin höga andel naturmark finns det en stor potential till friluftsliv och utveckling av bebyggelse och infrastruktur i markområden som stärker det tätortsnära friluftslivet.

Plandel väst

Den västra delen utgörs av området väster om Gargån och Gargselet. Här finns i anslutning till Sorselevägen spridd bostadsbebyggelse med gårdar och omkringliggande jordbruksmark. Till detta finns en hög andel naturmark i skogsområden och strandremsor värdefulla som grönstråk och strövområden för rekreation. I egenskap av att ligga i direkt anslutning till Gargnäs centrala delar så bedöms också närheten till viktiga dagliga målpunkter i delar av området betydelsefulla, särskilt i anslutning till Sorselevägen.

Plandel öst

Plandel öst utgörs av området väster om Hemsjön med avgränsning i norr av vägen "Svältsnöret" mot Buresjön och Malå, liksom i syd mot planområdets södra gräns och väg mot väg 363. Hög andel naturmark med ett fåtal insprängda jordbruksmarker. Området håller värdefulla stråk för grön- och blåstruktur, där området mellan Jonsudden och områdets södra gräns är särskilt värdefullt för utveckling av byns friluftsliv, rekreation och besöksnäring, i syfte att kunna skapa ett sammanhängande rekreativstråk runt Hemsjön.

Planförslaget pekar ut flera olika typer av bebyggelseområden runt om centrala Gargnäs. Målsättningen är att kunna erbjuda en variation av områden med olika karaktär och olika typer av attraktivitet. Närheten till god service är en prioriterad fråga i Gargnäs, som en av kommunens serviceorter. Därför anges byns centrala delar och den västliga delen av planområdet som särskilt viktiga. Planen framställer föreslagen utveckling i form av utredningsområden. Denna modell har valts utifrån möjligheten att utreda och ta hänsyn till framtida och idag ej kända exploateringsplaner, liksom andra intressen. Redogörelsen för utredningsområdena utgår från planens strategiska beskrivning liksom bedömd lämplighet för olika typer av markanvändning och beaktande av skyddsvärden.

Till utpekade områden i detta planförslag finns vissa områden för landsbygdsutveckling i strandnära lägen (LIS). Inom dessa områden kan dispens beviljas utifrån särskilda bestämmelser. För en närmare redogörelse av dessa områden, se kommunens LIS-plan.

Till de olika markanvändningsslagen och planens rekommenderade markanvändning finns olika typer av skyddsvärden i exempelvis riksintressen. Dessa redovisas för varje rekommendation i exempelvis utredningsområden och dess uttryck specificeras i särskilt avsnitt. Dessa separata avsnitt ska också läsas tillsammans med varandra för att en rättvisande bild ska kunna skapas för exempelvis prioriteringar mellan olika intressen.

3.2 Bebyggelse

Planen redovisar ett antal nya områden för bebyggelse och kompletterande områden för olika typer av markanvändning. I kartan för markanvändning återfinns dels detaljplanlagda områden, samt övriga befintliga bebyggelseområden. Planen har utformats för att tillåta en relativt hög grad av flexibilitet inom både en kortare och längre planeringshorisont. Planen ska samtidigt även beakta andra viktiga värden i markanvändningen.

Allmänt ska bebyggelseutvecklingen ske på ett sätt som tar hänsyn till sambandet mellan befintlig bebyggelse och nyskapad bebyggelse. De gröna och blåa strukturerna har viktiga roller att spela för att bibehålla byns egenart. Jordbruksmarken är generellt skyddsvärd från andra ändamål än jordbruket. Anledningen till detta är dels dess värde som kulturmiljö, men även dess värde för produktion av livsmedel. I särskilda fall kan jordbruksmark bebyggas, exempelvis i anslutning till redan befintlig bebyggelse. I sådana fall hänvisas till kanzoner eller ytterområden som minimerar inverkan på jordbruksmarkens produktionsvärde och funktion, liksom dess värde som landskapselement. Variation ska eftersträvas i bebyggelse och olika upplåtelseformer är önskvärd. Bebyggelseutveckling ska alltid ske på ett socialt hållbart sätt. Här ska särskilt perspektivet hos unga och barnfamiljer beaktas och områden ska lämnas för fritidsaktiviteter och rekreation. Tydliga kopplingar till friluftslivets värden är viktiga att göra till en del av ny bebyggelse.

Inom planområdet har kommunen pekut ett antal så kallade LIS-områden. LIS står för "Landsbygdsutveckling i strandnära läge" och syftar till att långsiktigt stimulera den lokala och regionala utvecklingen på landsbygden. Inom dessa områden kan det särskilda skälet landsbygdsutveckling användas när man prövar dispenser av strandskyddet. För mer information av LIS se avsnitt 3.5.7 Strandskydd och områdesvisa beskrivningar av utredningsområden.

Kommunen rekommenderar i vissa fall anläggande av skyddszoner för beaktanden av olika värden. Detta kan handla om sparande av trädriddar eller annan vegetation i ytterområden eller intill vatten. För skyddszoner i anslutning till vatten se avsnitt 3.5.5 Vattenvård. I fall av nybyggnation och kompletterande bebyggelse måste framkomlighet för räddningstjänst beaktas. Detta kan exempelvis innebära konsekvensanalys för räddningstjänst med utgångspunkt i faktorer som väl tilltagna utrymmen vid vändplatser, lämplig utsättning av vägdragningsar med mera. Vid exploatering ska uppmärksamhet fästas vid transmissionsnätledning som genomkorsar planområdet.

3.2.1 Bostäder

Kommunens bostadsbolag SorseleBo hyr idag ut bostäder i Gargnäs. Till detta finns enstaka bostäder som hyrs ut av privatpersoner. Den utveckling av bostadsbyggande som bedöms ske omfattar en blandning av åretruntbostäder och fritidshus. För att skapa goda förutsättningar för tillväxt av både nya bostäder och fast boende befolkning, vill kommunen i det egna markinnehavet erbjuda så attraktiva områden som möjligt för bostäder. Här betonas en generellt positiv inriktning till markområden som möjliggör något större tomter som kan passa åretruntboende, där exempelvis garage, gårdsbyggnader och dylikt ofta tillkommer.

Här efter följer beskrivning av utpekade utredningsområden för bostäder:

U1 - Aspudden

Området ligger i plandel mitt emellan Aspudden och Hemsjön. Övervägande skogsmark med mindre tjärn och myrmark i dess mellersta del. Bebyggelse bör utgå från naturmiljöns

förutsättningar samt övrig lämplighet. Området uppskattas i sin yttre del mot Aspudden ha goda markförhållanden och topografi som ligger utanför beräknat 100-årsflöde. Stora delar av området riskerar att översvämmas vid högsta dimensionerande flöde i Gargån.

Området bedöms lämplig för fritidshus eller åretruntbostad anpassat till utredningsområdets storlek och beaktande av faktorer som skyddsvärden med mera. Närheten till dagliga målpunkter och service är relativt god, med ca 1 kilometer till livsmedelsbutik. Väl tilltaget område ska lämnas till strandremsa för beaktande av flertalet värdeområden där Gargån är ett viktigt uttryck för flera riksintressen. Barriäreffekter som omöjliggör det allmänna friluftslivets åtkomst till viktiga strandområden och stråk måste undvikas. Området angränsar till Natura 2000-område för art- och habitatdirektivet. Detta innebär att sekundäreffekter ska utredas i vidare planering, som exempelvis grumling av vatten vid dikning i närheten av Gargån. Byggnationer kan vara tillståndspliktiga om de bedöms kunna påverka miljön inne i Natura 2000-området. Utredningsområdet omfattas delvis av LIS-område Gargnäs 17:3. För delar som ligger inom LIS-område liksom inom övrigt strandskyddat område gäller särskilda regler och prövningsordning. Se mer i avsnitt 3.5.7 Strandskydd. Området berörs av riksintressen för: Friluftsliv, naturvård, Natura 2000 art- och habitatdirektivet och skyddade vattendrag.

U2 - Hembergsvägen syd

Området ligger i plandel västs södra del, på Aspudden västra strand. Stora delar av området utgörs i dagläget av skogsmark med mindre gård och tillhörande åker. Jordbruksmark betraktas som skyddsvärd. Strandremsa mot Gargån. Låglanta partier med igenvuxen ängs- och hagmark där områdets norra del omfattas av risk för översvämmning enligt högsta dimensionerade flöde. Området bedöms vara lämpligt främst för fritidshusbebyggelse. Bebyggelse ska harmonisera med landskapsvärden i grön- och blåstruktur liksom intilliggande bebyggelse. Då området har en ca 400 meter lång sträcka som angränsar till Gargån måste särskild vikt läggas vid att beakta de värden som finns i strandområdet. Här finns värden främst för friluftslivet, naturvärden i Gargåns naturmiljöer för flora och fauna liksom friluftslivets intressen, där exempelvis Gargån är ett populärt fiskevatten och utflyktsmål.

Rennäringens intressen ska särskilt beaktas och exploatering förutsätter samråd med berörd sameby. Utveckling av området får inte skapa barriäreffekter till viktiga områden för skyddsvärda intressen och anläggande av skyddszoner och stråk ska noga beaktas i mer ingående planeringsutredningar.

Området angränsar till Natura 2000-område för art- och habitatdirektivet. Detta innebär att sekundäreffekter ska utredas i vidare planering, som exempelvis grumling av vatten vid dikning i närheten av Gargån. Byggnationer kan vara tillståndspliktiga om de bedöms kunna påverka miljön inne i Natura 2000-området. Området berörs av riksintressen för: friluftsliv, naturvård, rennärning, Natura 2000 art- och habitatdirektivet och skyddade vattendrag.

U3 - Gargåbanken

Området ligger i plandel västs södra del på Aspudden västra strand intill Sorselevägen. Större delen av området utgörs av skogs- och naturmark. Strandremsa mot Gargån. Låglanta partier med igenvuxen ängs- och hagmark där områdets norra del omfattas av risk för översvämmning enligt högsta dimensionerade flöde.

Området bedöms vara lämpligt för fritidshusbebyggelse och

vid behov åretrundbostäder. Med sin belägenhet vid infarten till Gargnäs intill Sorselevägen bedöms tillgängligheten till viktiga målpunkter vara relativt god. Ca 1 kilometer till mataffär. Angränsar mot jordbruksmark i öster.

Planering av området ska beakta dess lokalisering i landskapet så att natur- och kulturvärden inte påverkas negativt. Området har strandremsa mot Gargån där natur- och rekreationsvärden särskilt ska visas hänsyn. Strandområdet med Gargåns strandzoner är viktiga för djur- och växtliv, samtidigt som fisket är en viktig del av rekreation och folkliv.

Exploatering av området ska beakta befintliga värden och får inte skapa barriärer för viktiga stråk och områden med koppling till natur- och friluftsliv. Hänsyn behöver tas till befintlig kraftledning genom området. Området angränsar till Natura 2000-område för art- och habitatdirektivet. Detta innebär att sekundäreffekter ska utredas i vidare planering, som exempelvis grumling av vatten vid dikning i närheten av Gargån. Byggnationer kan vara tillståndspliktiga om de bedöms kunna påverka miljön inne i Natura 2000-området. För delar som ligger inom strandskyddat område gäller särskilda regler och prövningsordning. Se mer i avsnitt 3.5.7 Strandskydd. Området berörs av riksintressen för: friluftsliv, naturvård, Natura 2000 art- och habitatdirektivet och skyddade vattendrag.

U4 – Hemborgsvägen norr

Del av plandel väst norr om Sorselevägen vid Gargnäs infart efter Sorselevägen. Beläget intill Sorselevägen är tillgängligheten till service i centrala Gargnäs relativt god. Övervägande skogs- och naturmark med flack topografi och en befintlig gård med tillhörande byggnader. Området bedöms lämpligt för åretruntbebyggelse, fritidshus och kompletteringsbyggnader till befintlig bebyggelse. Bebyggelse föreslås som harmonierar

med befintlig bebyggelse och landskapsbild. Till detta bedöms markområden i områdets utkanter kunna medge bebyggelse med god tillgång till friluftsliv och rekreation i angränsande vatten- och naturområden.

Framtida utveckling ska beakta berörda värden och intressen. Då området omfattas av riksintresse för rennäring innebär det samråd med berörd sameby. Frilufts- och naturvärden ska visas hänsyn på ett sätt som inte skapar barriäreffekter till värdefulla stråk och områden. Detta är särskilt viktigt att beakta då området omfattar strandremsa mot Gargån och dess värdefulla miljöer för växter, djur och människor. Detta kan beroende på bebyggelsens placering innebära att skydds-zoner sparas och översyn görs av exempelvis utformning av byggnader och gårdsplaner. Området angränsar också till Natura 2000-område för art- och habitatdirektivet. Detta innebär att sekundäreffekter ska utredas i vidare planering, som exempelvis grumling av vatten vid dikning i närheten av Gargån. Byggnationer kan vara tillståndspliktiga om de bedöms kunna påverka miljön inne i Natura 2000-området. Utredningsområdet omfattas av LIS-område Gargnäs 17:4. För delar som ligger inom LIS-område liksom inom övrigt strandskyddat område gäller särskilda regler och prövningsordning. Se mer i avsnitt 3.5.7 Strandskydd. Området berörs av riksintressen för: friluftsliv, naturvård, rennäring, Natura 2000 art- och habitatdirektivet och skyddade vattendrag.

U5 - Ryssjetjärnen

Beläget i plandel västs norra del mellan Ryssjetjärnen och Gargnässelet. Skogs- och naturmark med med flack topografi, där en äldre skogsbilväg löper genom området. Området bedöms lämpa sig väl för fritidshusbebyggelse med stor närhet till naturområden och omgivningarna med större avskildhet. Byggnad



de bör ske på ett sätt som harmonierar med landskapets olika element som grön- och blåstruktur. Området angränsar till och utgör i sig själv område för det rörliga friluftslivet i jakt- och bärmarker samt fiskevatten i Gargån.

Bebyggelse bör beakta anläggandet av skyddszoner till förmån av befintliga natur- och friluftsvärden. Exploatering får ej skapa barriäreffekter till viktiga stråk och områden, exempelvis strandområden vid Gargån. Området angränsar också till Natura 2000-område för art- och habitatdirektivet. Detta innebär att sekundäreffekter ska utredas i vidare planering, som exempelvis grumling av vatten vid dikning i närheten av Gargån. Byggnationer kan vara tillståndspliktiga om de bedöms kunna påverka miljön inne i Natura 2000-området. Området berörs av riksintressen för: friluftsliv, naturvård, Natura 2000 art- och habitatdirektivet och skyddade vattendrag.

U6 – Lillträskudden

Beläget i plandel norr mellan Lillträsket och vägen mot Staggträsk. Hög andel jordbruksmark med inslag av skogs- och naturmark. Området bedöms lämpligt för kompletteringsbebyggelse till befintlig bebyggelse och fritidshus. Vidare planering ska i detalj utreda konsekvenser på berörda värden och intressen.

Byggnande bör ske på ett sätt som beaktar viktiga element i landskapet som jordbruksmark och omgivande blå- och grönstruktur där skyddszoner kan bli aktuella att upprätta. Jordbruksmarken har ett högt värde som kulturmiljö, men även för livsmedelsproduktion. Barriäreffekter till viktiga områden för friluftsliv och naturvärden får inte uppstå i samband med byggnation. Området angränsar till Natura 2000-område för art- och habitatdirektivet. Detta innebär att sekundäreffekter ska utredas i vidare planering, som exempelvis grumling av vatten vid dikning i närheten till Gargån. Byggnationer kan vara tillståndspliktiga om de bedöms kunna påverka miljön inne i Natura 2000-området. Området berörs av riksintressen för: friluftsliv, naturvård, Natura 2000 art- och habitatdirektivet och skyddade vattendrag.

U7 – Svältsnöret norr

Beläget som udde i plandel norr, strax norr om utfarten från Gargån efter vägen "Svältsnöret" mot Buresjön och Malå. Området bedöms lämpligt främst för fritidshus, men även till viss del för åretruntbostäder. Övervägande naturmark med befintlig gård och tillhörande byggnader. Udden omges av vatten på alla sidor, vilket medför att strandområden ställer särskilda krav på beaktande av skyddsvärden. Hit hör värden för natur och friluftsliv som inte får begränsas av bebyggelse. Naturytor kan behöva sparas och översyn göras av bebyggelsens lokalisering. Området angränsar till Natura 2000-område för art- och habitatdirektivet. Detta innebär att sekundäreffekter ska utredas i vidare planering, som exempelvis grumling av vatten vid dikning i närheten av Gargån. Byggnationer kan vara tillståndspliktiga om de bedöms kunna påverka miljön inne i Natura 2000-området. Området berörs av riksintressen för: Friluftsliv, naturvård, Natura 2000 art- och habitatdirektivet och skyddade vattendrag.

U8 – Svältsnöret syd

Beläget i plandel väst, söder om vägen "Svältsnöret", mot Buresjön och Malå. Området har hög andel naturmark, med en bäck i dess södra ände som mynnar i Hemsjön. Skogsbilväg löper genom området. Med strandremsa mot Hemsjön finns viktiga miljöer för djur- och växtliv, samt värden för friluftslivet som inte får skadas av framtida exploatering. Området bedöms lämpligt för fritidshus.

Området omfattas av riksintresse för rennäring vilket medför

samråd med berörd sameby vid bebyggelseutveckling eller annan exploatering. Ungefär 130 meter in i området från områdets nordvästra gräns vid "Svältsnöret" finns fornlämning i befarad boplatz från stenåldern. Fornlämningen ska beaktas vid kommande planering. Arkeologiska undersökningar kan komma att krävas vid exploatering av området. Området angränsar till Natura 2000-område för art- och habitatdirektivet. Detta innebär att sekundäreffekter ska utredas i vidare planering, som exempelvis grumling av vatten vid dikning i närheten av Gargån. Byggnationer kan vara tillståndspliktiga om de bedöms kunna påverka miljön inne i Natura 2000-området. Området berörs av riksintressen för: friluftsliv, naturvård, rennäring, Natura 2000 art- och habitatdirektivet och skyddade vattendrag.

U9 – Hemsjön

Område i plandel öst invid Hemsjön norr om Jonsudden. Uteslutande skogs- och naturmark. Mindre bäck som mynnar i Hemsjön löper genom områdets södra del. Området saknar befintlig bebyggelse och skogsbilväg löper längs områdets östra flank. I norr angränsar området mot jordbruksmark. Området bedöms lämpligt för fritidshus. Området har strandremsa mot Hemsjön som håller värdefulla miljöer för växt, djurliv och friluftsliv, med bland annat sandstränder uppskattade av allmänhet för bad och rekreation. Dessa värden ska skyddas vid exploatering och upprätthållande av grön- och blåstruktur ska beaktas genom upprättande av exempelvis skyddszoner i kantområden av exploatering.

Rennäringens intressen ska särskilt beaktas och exploatering förutsätter samråd med berörd sameby. Känd fornlämning i form av en stenåldersboplatz ska undantas exploatering. Vid exploatering kan arkeologisk undersökning bli aktuellt för att säkerställa huruvida fornlämningen berörs. Området angränsar till Natura 2000-område för art- och habitatdirektivet. Detta innebär att sekundäreffekter ska utredas i vidare planering, som exempelvis grumling av vatten vid dikning i närheten av Gargån. Byggnationer kan vara tillståndspliktiga om de bedöms kunna påverka miljön inne i Natura 2000-området. Området berörs av riksintressen för: friluftsliv, naturvård, rennäring, Natura 2000 art- och habitatdirektivet och skyddade vattendrag.



U10 - Jonsudden

Område i plandel öst, beläget på udde i Hemsjön. Inom området finns en gård med tillhörande byggnader och ängsmark. Genom området fram till befintlig gård finns bilväg från väg "Svältsnöret". Området bedöms lämpligt för fritidshus och åretruntbostäder liksom kompletterande byggnader till befintlig bebyggelse. Området har strandremsa mot Hemsjön, som utgör värdefulla miljöer för växt- och djurliv samt friluftsliv. Områdets ängsmark är också en viktig del av landskapsbilden och kulturmiljö liksom värde för livsmedelsproduktion. Dessa värden ska beaktas vid exploatering och grön- och blåstruktur ska vara viktiga element i utformandet av detaljerade bebyggelseplaner.

Rennäringens intressen ska särskilt beaktas och exploatering förutsätter samråd med berörd sameby. Området angränsar till Natura 2000-område för art- och habitatdirektivet. Detta innebär att sekundäreffekter ska utredas i vidare planering, som exempelvis grumling av vatten vid dikning i närheten av Gargån. Byggnationer kan vara tillståndspliktiga om de bedöms kunna påverka miljön inne i Natura 2000-området. Området berörs av riksintressen för: friluftsliv, naturvård, rennäring, Natura 2000 art- och habitatdirektivet och skyddade vattendrag.

U11 - Flygfältsudden

Udde väster om Hemsjön i plandel mitt. Området utgörs idag av överhängande naturmark med ett fåtal byggnader och skogsbilväg in i området. Området bedöms lämpligt för fritidshus och åretruntbostäder. Marken har insprängda delar äldre odlingsmark som fungerar som ett viktigt bidrag till kulturmiljövärden. Området har också en strandremsa mot Hemsjön som håller värden för djur- och växtliv samt friluftslivet. Intilliggande flygfält är också av vikt att beakta vid framtida utveckling av området och ska vid tidpunkten av planens antagande bevaras för intressen som transport, flygskoleverksamhet och andra flygrelaterade övningar. Området ligger i direkt anslutning till flygfältet och förutsätter åtkomst för passage i flygfältets norra del. Säkerhetsaspekter förbundet med detta behöver uppmärksammas i samband med den fortsatta planeringen, liksom risken för intressekonflikter som följd av buller eller andra olägenheter.

Området angränsar till Natura 2000-område för art- och habitatdirektivet. Detta innebär att sekundäreffekter ska utredas i vi-

dare planering, som exempelvis grumling av vatten vid dikning i närheten av Gargån. Byggnationer kan vara tillståndspliktiga om de bedöms kunna påverka miljön inne i Natura 2000-området. Utredningsområdet omfattas av LIS-område Gargnäs 17:3. För delar som ligger inom LIS-område liksom inom övrigt strandskyddat område gäller särskilda regler och prövningsordning. Se mer i avsnitt 3.5.7 Strandskydd. Området berörs av riksintressen för: friluftsliv, naturvård, Natura 2000 art- och habitatdirektivet och skyddade vattendrag.

U12 - Hemsjönsudden

Udde som sträcker sig ut i Hemsjön inom plandel mitt. Inom området finns ett fåtal byggnader med anslutningsväg till centrala Gargnäs. Området bedöms lämpligt för fritidshus och åretruntbostäder. Området har också en strandremsa mot Hemsjön som håller värden för djur- och växtliv samt friluftslivet, bland annat med en sandstrand i uddens östra del. Intilliggande flygfält är av vikt att beakta vid framtida utveckling av området och ska vid tidpunkten av planens antagande bevaras för intressen som transport, flygskoleverksamhet och andra flygrelaterade övningar. Området ligger i direkt anslutning till flygfältet och förutsätter åtkomst för passage i flygfältets norra del. Säkerhetsaspekter förbundet med detta behöver uppmärksammas i samband med den fortsatta planeringen, liksom risken för intressekonflikter som följd av buller eller andra olägenheter.

Området angränsar till Natura 2000-område för art- och habitatdirektivet. Detta innebär att sekundäreffekter ska utredas i vidare planering, som exempelvis grumling av vatten vid dikning i närheten av Gargån. Byggnationer kan vara tillståndspliktiga om de bedöms kunna påverka miljön inne i Natura 2000-området. Området berörs av riksintressen för: friluftsliv, naturvård, Natura 2000 art- och habitatdirektivet och skyddade vattendrag.

U13 - Gargnäset

Vik belägen vid Gargnäset och angränsar till Sorselevägen inom plandel mitt. Inom området finns någon mindre byggnad. Området bedöms lämpligt för fritidshus och åretruntbostäder. Området har strandremsa mot Gargnäset som håller värden för djur- och växtliv samt friluftslivet, bland annat med en sandstrand i områdets centrala delar. Hög andel naturmark och markens östra flank gränsar mot jordbruksmark. Vid utveckling av området ska natur och friluftsvärden beaktas, särskilt allmänna intressen i befintlig badstrand. Grön- och blåstruktur ska vara element som beaktas i placering av bebyggelse där skydds zoner i form av träd och vegetation kan användas för att beakta ovan nämnda värden. Inom området finns fyndplats som indikerar att det kan finnas en stenåldersboplats. Vid exploatering av områdena kan det av denna anledning bli aktuellt med arkeologisk undersökning för att säkerställa om fornlämnning berörs.

Området angränsar till Natura 2000-område för art- och habitatdirektivet. Detta innebär att sekundäreffekter ska utredas i vidare planering, som exempelvis grumling av vatten vid dikning i närheten av Gargån. Byggnationer kan vara tillståndspliktiga om de bedöms kunna påverka miljön inne i Natura 2000-området. Området berörs av riksintressen för: friluftsliv, naturvård, Natura 2000 art- och habitatdirektivet och skyddade vattendrag.

Riktlinjer

- Planberedskap för varierad bebyggelse
- Åretruntbostäder premieras i plandel mitt och väst.
- Flexibel planering för att skapa förutsättningar för inflyttning.
- Premiera åretruntbostäder med möjlighet till större tomter inom kommunens markinnehav.



Fotograf: Therese Lundin

3.3 Verksamheter

Gargnäs näringar är grunden för en hållbar utveckling av byns framtid. Näringen har sin grund i små företag som livnär en eller ett mindre antal anställda. Företagen är verksamma inom branscher som träindustri, skogsbruk eller turism. Tillgången till mark för företag inom befintliga och innovativa verksamhetsområden ses som en prioritet för planeringen av byn. Verksamheter ska placeras utifrån krav på omgivande intressen och bebyggelse, liksom markens bedömda lämplighet i övrigt.

Planen anger markområden, dels för utveckling av befintlig bebyggelse, men även för framtida utveckling av nya näringar och verksamheter. Planens ambition är i grunden att vara flexibel utifrån befintliga och oförutsedda behov. Byns naturgivna element och befintlig bebyggelse är en viktig del av dess attraktionskraft och potential, både idag och för framtiden. Därför ska planeringen ta hänsyn till att störande verksamheter inte lokaliseras på ett sätt som påverkar byns karaktär och landskapsbild eller människors livskvalitet negativt. Verksamheter som inte är störande, som handel och service, bör lokaliseras centralt för att stärka byakärnan och dess viktiga vardagliga målpunkter. För att stärka möjligheten att arbeta utifrån komplexa arbetssituationer bör planeringen tillåta icke störande verksamheter i anslutning till hemmet och bostadsområden.

3.3.1 Handel

I plandel mitt finns matvaruaffär och servering, liksom försäljning i byns värdshus och camping. Matvaruaffären utgör naturligt ett viktigt nav för byns service, vilket framtida planering ska understödja och stärka. Planen har som ambition att möjliggöra utökad handel och vid behov tillgodose markbehov och samordning av service. I dagsläget bedöms markbehovet för handel vara fyllt. Vid ökad efterfrågan ska kommunen arbeta för att tillgodose uppkomna behov i fråga om mark och samordning av lokaler.

3.3.2 Industri

Dagens industriverksamhet bedrivs i dagsläget främst i de centrala delarna av plandel mitt i form av träindustri, såg och övrig verkstadsverksamhet. I dagsläget bedöms tillgången till industrimark liksom planberedskap vara god. I och med planförslaget har bedömningen gjorts att inga nya områden för industriverksamhet behöver läggas till redan befintliga. Kommunen ser dock behovet av att bevaka utvecklingen om ytterligare efterfrågan skulle uppkomma som inte täcks av dagens utpekade områden. Här är planens rekommendation att dialog fortsätter att föras med befintliga aktörer och skyndsamt agera för att tillgodose behov i fall av nya omständigheter.

Riktlinjer

- Planering ska kunna tillåta icke störande verksamheter även inom bostadsområden.
- Planberedskap för ny industrimark i fall av ändrade omständigheter.
- Störande verksamheter får inte lokaliseras på ett sätt så att olägenheter uppstår.

3.4 Transport och infrastruktur

Goda kommunikationer är en grundläggande aspekt i planeringen för att skapa en hållbar utveckling av Gargnäs. Gargnäs är beläget i kommunens sydöstra del med relativt stor närhet till grannkommuner som Malå och i viss mån även Storuman och Lycksele. Byn ligger 47 kilometer från Sorsele tätort. Det närmaste större transportstråket, väg 363, ligger 4 kilometer respektive 6 kilometer bort och nås via två anslutningsvägar. Sorsele som ekokommun grundlägger planering för hållbart resande. Detta innebär bland annat målsättningen om att rationella och samordnade transporter ska öka inom alla serviceorter. Det omfattar såväl biltrafik som kollektivtrafik och andra trafikslag. Kommunen ser trafiksäkerhet som en särskilt viktig aspekt att beakta vid ny exploatering eller förändrad markanvändning.

Planen omfattar vägsträckningar genom byn med annan huvudman än kommunen själv. Detta handlar främst om anslutningsvägar till väg 363 i västlig och sydlig riktning, där Trafikverket är huvudman. I de fall dessa sådana vägvagnsnitt berörs av exploatering är Trafikverket primär samrådspart.

För objekt som ligger utanför detaljplanerat område utan krav på bygglov, gäller enligt Väglagen tillståndspliktig zon på minst 12 meter från väg. Inom detta område ska om möjligt inte finnas byggnader eller andra objekt som kan äventyra trafiksäkerheten. Länsstyrelsen är den instans som beslutar om tillstånd inom tillståndspliktig zon från väg. För vissa vägar gäller en utökad tillståndsplikt på 30 eller 50 meter. När detaljplan upprättas ska kommunen samråda med Trafikverket för att beakta trafiksäkerheten inom tillståndspliktig zon.

3.4.1 Kollektiv- och godstrafik

Kommunen ser kollektivtrafik som ett medel för ambitionen att öka det hållbara resandet till och från kommunens serviceorter. Bussförbindelse finns till Gargnäs, men möjligheten att utnyttja buss för exempelvis arbetspendling finns idag inte, på grund av få avgångar på fel tider av dagen. Möjligheten att nå Sorsele för exempelvis kvällsaktiviteter finns inte. Ortsbor och företag har även påpekat brister i godstrafik. Även om godsturer körs längs väg 363 några kilometer utanför byn, går dessa turer inte in i byn, utan måste köras till Sorsele för omlastning. Detta innebär ökade transporttider och minskad flexibilitet. Vissa transportföretag har även svårighet att leverera och hämta gods inom rimliga tidsramar på grund av företagets logistikplanering. Detta försvårar möjligheten att driva och utveckla företag på orten samt försvårar livsvillkoren för ortens bofasta. Sammantaget är detta prioriterade frågor för kommunens lokala och regionala trafikplanering.

3.4.2 Biltrafik

Även om möjligheten till att resa kollektivt till och från Gargnäs finns, är huvuddelen av boende och företag i byn beroende av bil. Utan bil skulle möjligheten att arbeta och ta del av många fritidsaktiviteter inte vara möjligt. Kommunens övergripande målsättningar i planeringen är att på sikt kunna minska bilanvändandet och användandet av fossila bränslen, samt uppmuntra alternativa sätt att resa. Gargnäs fungerar som serviceort för hela sydöstra delen av kommunen i ett upptagsområde för byar som Råstrand, Sappetsele och Bockträsk, där bilen är det enda transportsätt som finns. Utifrån detta föreskriver planen tills vidare en planberedskap som beaktar och möjliggör bilanvändande inom Gargnäs. Trafiksäkerhet i anslutning till biltrafik har varit en viktig fråga för diskussion bland boende i byn. Här understryks behovet av att stadfästa och upprätthålla rådande hastighetsbegränsningar med lämpliga åtgärder. Detta gäller Gargnäs centrala delar, samt anslutningsvägar till väg 363.

3.4.3 Gång och cykel

Gång och cykel är trafikslag som uppmuntras i planeringen. Avståndet till viktiga dagliga målpunkter kan variera stort beroende på var inom planområdet du bor. Inom centrala delar av plandelen ligger de flesta dagliga målpunkter inom gångavstånd. Cykelavstånd till viktiga målpunkter bedöms kunna nås av boende inom hela plandelen mitt och vissa delar av plandelen väst.

I dagsläget bedöms trafiksituationen med befintlig infrastruktur som hållbar. Ortsbor och näringar har lyft frågan om potentialen i att anlägga gång- och cykelstig mellan Jonsudden och anslutningsväg 363 i söder. Detta skulle skapa ett cykel- och gångstråk runt hela Hemsjön, med mervärden för allmänhet och besöksnäring. Kommunen ser positivt på detta och föreslår i planen ovan nämnda område som värdemiljö för friluftsliv och rekreation i anslutning till gång och cykel.

3.4.4 Skotertrafik

Skoterkörning har en lång och levande tradition i Gargnäs. Många brukar skotern för rekreation och arbete. Tävlingstraditionen är stark och i dagsläget finns flera professionellt tävlande i byns motorklubb. Flertalet skoterleder löper från byn och tillgängliggör vintertid populära friluftsområden som Verboberg och Krutberget. Inom planområdet finns inga lokala trafikföreskrifter. Anslutningstrafik och genomfartstrafik bedöms idag fungera tillfredsställande. Under 2018-2019 pågår en kommunövergripande utredning för kommunens skoterleder där Gargnäs omfattas. I det fall utredningen färdigställs inom planens tidsram beaktar kommunen dess resultat för eventuella insatser och nya föreskrifter.

Riktlinjer

- Förbättrad kollektiv och godstrafik som prioriterat insatsområde i lokal och regional trafikplanering.
- Skapa förutsättningar för utökade gång och cykelstråk inom befintlig och ny infrastruktur.
- Eventuella insatser för skotertrafiken utifrån kommunövergripande skotertrafikutredning.



Fotograf: Therese Lundin

3.5 Värden och hänsyn

Värdefulla eller skyddsvärda områden som särskilt bör beaktas i vidare planering, som exempelvis bygglovshandläggning eller detaljplanering, redovisas i karta för värden och hänsyn. I beskrivningarna av planens utredningsområden anges också vilka värden som finns, samt förslag och föreskrifter för beaktande av värdenas innehåll. Kommunen kan i särskilda fall tillåta enstaka lokaliseringar inom särskilda hänsynsområden. Hänsynskategorier som ska visas hänsyn vid byggande och planering återfinns även inom andra delar av planen, bland annat i kapitel 3.7 Hälsa och säkerhet.

Sammanfattning av värdemiljöer för särskild hänsyn

Dessa områden pekar kommunen ut som särskilt värdefulla utifrån dialog med bybor och näringsliv:

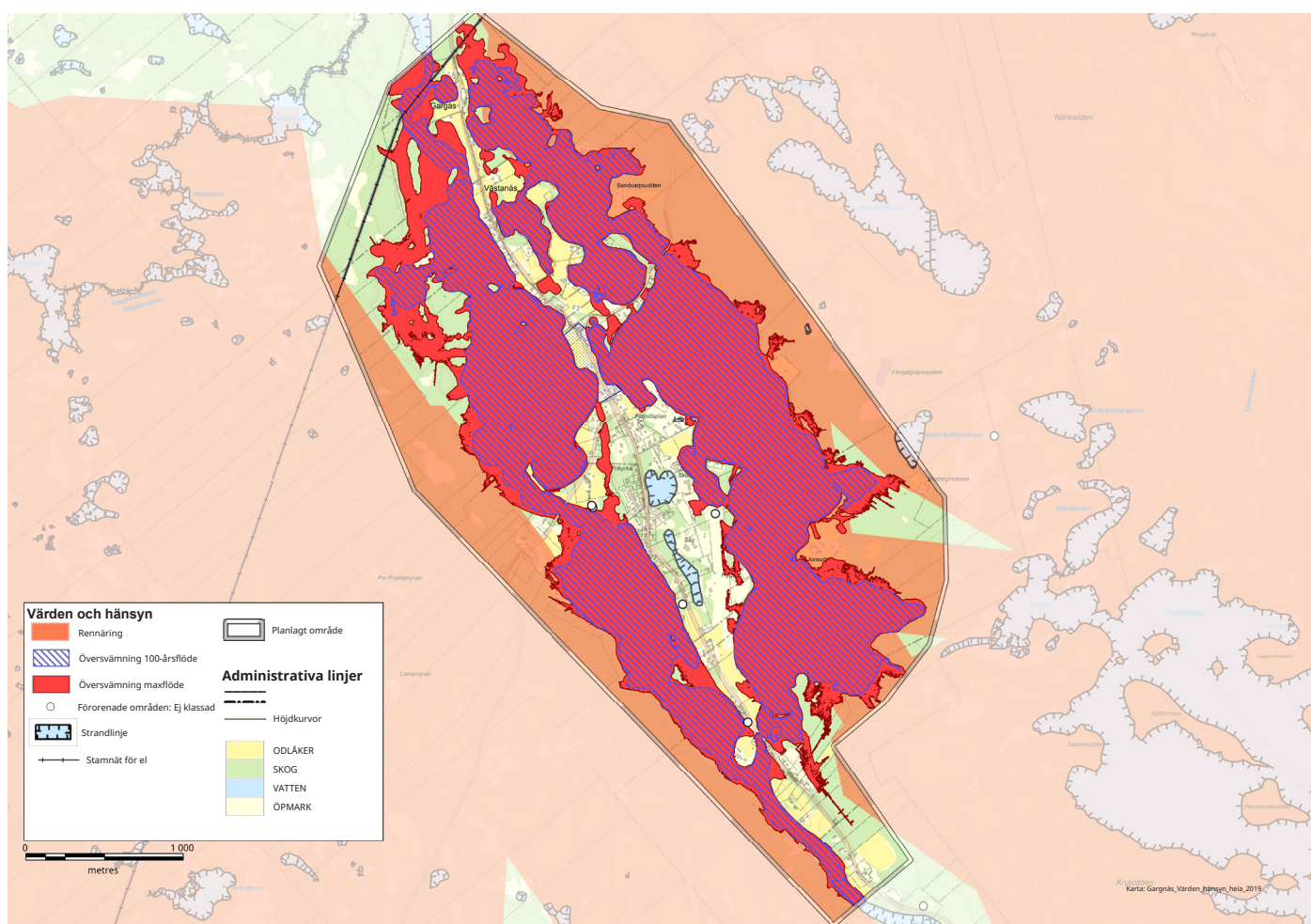
- Jordbrukslandskapet – viktig kulturmiljö och bärare av bygdens historia. Betydande del av byns karaktär. Betydelsefull för livsmedelsproduktion och företagande. För mer information om kommunens strategiska utgångspunkter för jordbruk och jordbrukslandskapet i planeringen se Bilaga 3 - Strategi för jordbruk och jordbruksmark Gargnäs.
- Grönstråk – gröna kantzoner och stråk i anslutning till och mellan bebyggelseområden och enstaka hus är värdefulla för att kunna skapa meningsfulla och sammanhängande delar av grönstruktur och trivselsmiljö.
- Strandområden – områden utmed vattendragens stränder där tillgänglighet är viktigt för både människor och djur.
- Gargån – värdefull del av byns blåstruktur och viktigt rekreationsområde för lokalsamhället. Skapar förutsättningar för

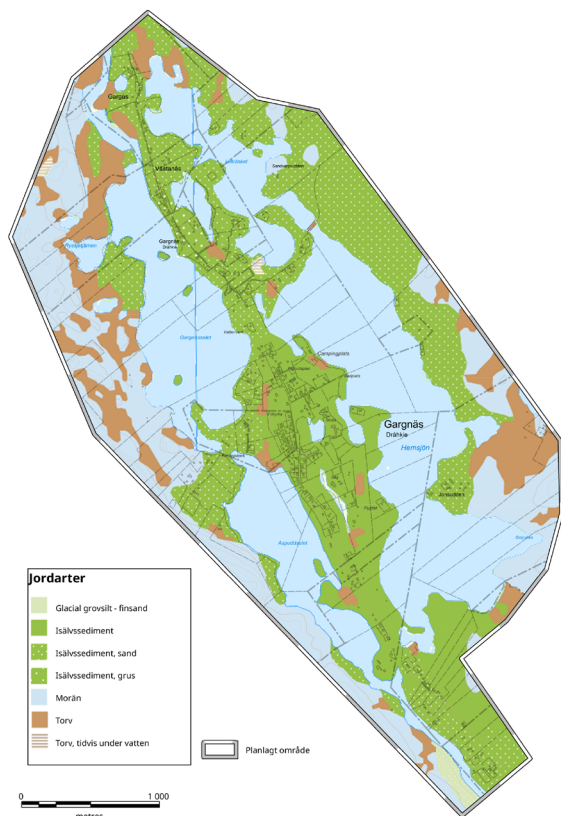
besöksnäringar och rekreation i upplevelseturism, fisketurism och vinteraktiviteter. Stor utvecklingspotential.

– Camping – viktig mötesplats för bybor och besökare. Aktivitetsområde med äventyrsbad och naturbad.

– Idrottsplats – viktigt aktivitetsområde för bybor, föreningsliv och ungdomsverksamhet.

– Görjvikens friluftsstråk – område som möjliggör rundstråk för gång och cykel kring Hemsjön. Värdefullt strövområde för rekreation och friluftsliv.



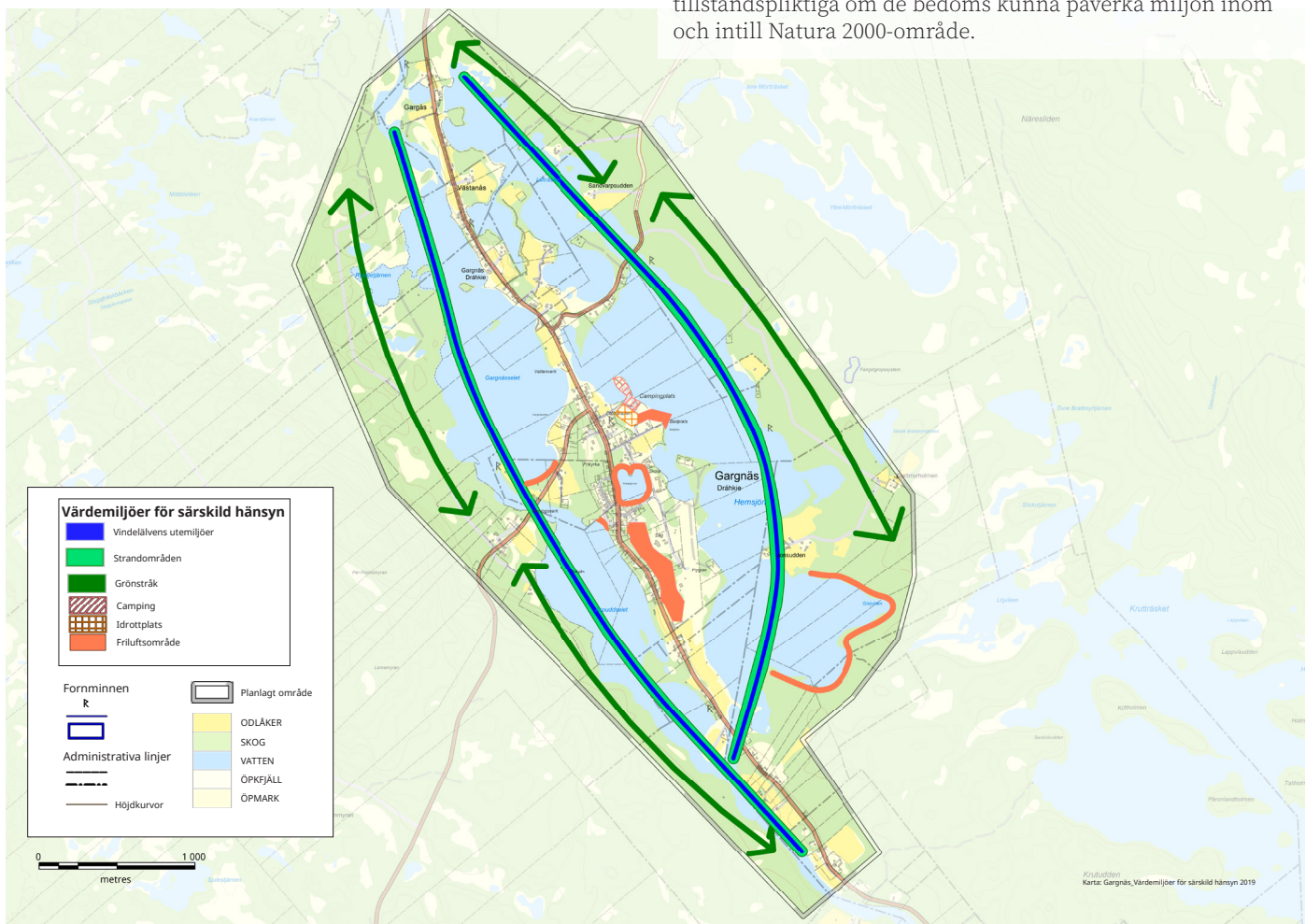


3.5.1 Naturmiljö

Naturmiljöer inom planområdet är en viktig tillgång för rekreation, djurliv och bygdens kultur. Planen understryker behovet av att värna naturområden inför framtiden och se dess potential för utveckling av byn. Naturen har på så vis både ett egenvärde och ett värde för människor exempelvis i det sociala eller ekonomiska. Kommunens grundläggande ställningstagande är att olika intressen ska kunna existera och utvecklas sida vid sida. Målsättningen är att planera på ett sätt som hittar balans mellan att bevara och utveckla.

Inom planområdet finns inga utpekade skyddsområden i form av naturreservat eller andra större inventerade områden som bedöms ha särskilt stora värden för naturvärden. Däremot kan Gargnäs strandzoner hålla miljöer med värde för naturmiljön, vilket innebär att om områden kan bli aktuella för förändrad markanvändning i anslutning ska sådana miljöer beaktas om de påträffas. Området Görjviken ner mot Kläpnäs har inte inventerats för särskilt höga naturvärden, men har i kombination med värden för friluftslivet och bäck mellan Hemsjön och Krutträsket särskilda miljöer som bör beaktas vid förändrad markanvändning.

Om markområden blir aktuella för ny bebyggelse eller annan förändrad markanvändning, ska bedömning göras för betydande miljöpåverkan. Här kan separata konsekvensbeskrivningar bli nödvändiga beroende på vad inledande bedömningar visar på. Gargnäs omfattas av Natura 2000 art- och habitatdirektiv och riksintresse för skyddade vattendrag. Direkta och indirekta effekter av exploatering ska utredas i vidare planering, som exempelvis grumling av vatten vid dikning. Byggnationer kan vara tillståndspliktiga om de bedöms kunna påverka miljön inom och intill Natura 2000-område.





3.5.2 Grön- och blåstruktur

Träd, buskar, vegetation och vatten skapar en grön och blå struktur i landskapet. Det kan handla om ridåer av skog, naturområden, parker eller andra gröna inslag i samhällsmiljön. Vattnet i Gargån, bäckar, sjöar och andra inslag av vatten hänger på ett liknande vis ihop och bildar det som i planen benämns blåstruktur. Tillsammans och var för sig utgör de ting som spelar stor roll för möjligheten att skapa ett trivsamt Gargnäs med hög livskvalitet för både människor och djur. Gargnäs ligger omgivet av vatten och Gargån rinner rakt genom byn liksom olika skogs- och grönområden.

Planens inriktning är att denna grön- och blåstruktur ska bevaras och utvecklas på ett långsiktigt och hållbart sätt som bidrar till ovan nämnda värden. Detta kan exempelvis göras genom att binda samman enskilda grönområden med intilliggande vegetationsområden, eller bevara och utveckla en bäck eller ett avsnitt av ån för att framhäva dess betydelse och stärka dess värden.

Den kommunövergripande översiktsplanen fastställer att kommunen måste förbättra sig för att tillvarata tillgångarna som finns i växt- och djurliv. Naturområden som inom planlagt område är viktiga delar av byns grönstruktur redovisas särskilt i karta för utvecklingsstrategi i kap. 2.0. Till detta finns också platser som ortsbor och besökare kan ha glädje av för exempelvis fritidsaktiviteter, som olika typer av evenemang, vila och rekreation, fotbollsträningar och matcher eller andra idrottsaktiviteter. Dessa gröna ytor som sociala och allmänna platser är viktiga att framhäva. Sådana områden bör behållas allmänna och öppna för alla.

I och med denna målsättning är tillgänglighet som ämnesområde betydelsefullt. Alla grupper i samhället ska kunna ha möjlighet att tillgodogöra sig byns rekreations- och grönområden, varför frågor om avstånd och planering av infrastruktur är viktiga för exempelvis individer med funktionsnedsättning eller för barn och gamla. Grönområden måste finnas centralt och inom rimligt tidsavstånd från hemmet. Detta är viktigt också för den som vill hinna idka friluftsliv eller rekreation före och efter jobbet, liksom under lunch. Tillgängligheten till Gargån i dess utemiljöer och badplatser är centrala platser för båtfärder, fiske och bad. Sådana områden och viktiga passager till dessa måste därför i så hög utsträckning som möjligt fredas.

Vid all ny bebyggelse och dess planering ska grön- och blåstruktur visas hänsyn. Den gröna och blåa strukturen fastställs som ett redskap för att säkra och utveckla befintliga liksom potentiella värden för det sociala och ekologiska.

Riktlinjer

- Vid all ny planering och bebyggelseutveckling ska grön- och blåstruktur beaktas.
- Understryka och använda grön- och blåstruktur i kommunens planering för att lyfta fram ekologiska och sociala värden.
- Gargåns tillstånd i fråga om igenväxning bör utredas med förslag på möjliga åtgärder.
- Utreda insatser för bättre information och skyltning i relation till Gargnäs naturområden, utflyktsmål och värdefulla rekreationsstråk för bofasta och besökare.

3.5.3 Kulturmiljöer och odlingslandskap

Byn och det landskap som den är en del av, är sammankopplad med en lång historia som har format vad den är idag och kommer att vara i framtiden. Nybyggarkulturen har generellt funnits med sedan den så kallade kolonisationen av regionen. Samekulturen har funnits på plats än längre och fortsätter att vara en del av områdets utveckling. En del av planområdets kulturmiljöer är Gargåns jordbrukslandskap och den samiska kulturen märks bland annat genom flyttleder och anläggningar. I området finns också ett antal fornlämningar i form av bland annat fångstgropar och boplatser. Fångstgropar finns strax utanför planområdets östra gräns rakt väster om område U9. Ytterligare fornlämningar hittas runt om i planområdet främst som fyndplatser och boplatser.

Kommunen har program för kulturmiljöer som redovisar värdefulla kulturmiljöer och objekt. För närvarande omfattar detta program Gargnäsområdet till viss del. För att skapa bättre underlag till planeringen bör insatsområdet vara att utöka kommunens program för kulturmiljöer till att i högre omfattning hantera även Gargnäs med dess omgivningar.

Jordbrukslandskapet är en viktig identitetsmarkör och livsmiljö för ortsbor liksom av intresse för många besökare. Jordbrukslandskapet är också viktigt för regionens livsmedelsproduktion och djurhållning. Därför ska planeringen särskilt se till befintlig bebyggelse i anslutning och säkerställa att ny bebyggelse harmonierar med omgivningarna. Kommunens inriktning är att uppmuntra brukande av jordbruksmark. Exploatering av sådan mark bör endast tillåtas i undantagsfall, exempelvis i kantzoner eller i områden där negativ påverkan på jordbrukslandskapet minimeras. I kartmaterialet redovisas först och främst brukad mark. Kommunen är positiv till att igenvuxen och ny jordbruksmark utvecklas för jordbrukets syften.

Planeringen ska i alla fall ta hänsyn till och sträva mot att säkra kulturmiljöernas värden. Alla ärenden som har koppling till förändrad markanvändning ska ha en varsam inställning till exploatering, med syftet att kunna bevara värden i värdefulla kulturmiljöer.

Riktlinjer

- Ta hänsyn till kulturmiljöer i all relaterad planering.
- Bevara jordbrukslandskapet.
- Komplettera program för kulturmiljöer till att i högre utsträckning omfatta Gargnäsområdet.

3.5.4 Friluftsliv och rekreation

Friluftslivet är ett stort intresse för många som bor i och besöker Gargnäs. Älgjakt, bärplockning, skid- och skoteråkning eller vandring är naturliga delar av livet och viktiga delar av vardagen för många i byn. Naturnära aktiviteter är också vanliga orsaker till varför besökare åker långt för att besöka området. Möjligheterna till ett rikt friluftsliv är också väldigt många och goda. Genom byn rinner Gargån, liksom flertalet andra vatten som omger byn. Runt om Gargnäs finns också flera populära ströv- och utflyktsområden som Verboberg och Staggbäcksområdet. Tätortsnära områden finns exempelvis mitt i byn kring Prästjärnen med sitt elljusspår, öster och väster om byn med olika naturområden, campingområdet, liksom badstränder längs Gargån och områdets olika sidosjöar. Gargån i sig uppfattas och används också som ett naturområde för friluftsliv där många åker båt, fiskar eller jagar. Trots flertalet alternativ finns insatsområden som skulle kunna innebära förbättringar. Områden och objekt för tätortsnära friluftsutfläkter som grillplats och kalkbacke från åsen vid Sågvägen ner mot Aspuddelet samt vandrings- och cykelleder kring byn och intilliggande områden. Särskilt led förbi området Görjviken som skulle skapa ett sammanhängande stråk runt Hemsjön.

Förändrad markanvändning och planering av sådan ska se friluftslivet som ett redskap för ortens utveckling och visa hänsyn för dess värde. Nya bostadsområden ska så långt som möjligt planeras på ett sätt som prioriterar tätortsnära friluftsliv och tillgänglighet till detta. Planeringen ska i samma process eftersträva balans mellan olika intressen så att viktiga naturvärden inte skadas.

För mer information om jordbruksstrategin, se Bilaga 3 - Strategi för jordbruk och jordbruksmark Gargnäs.



Fotograf: Therese Lundin

3.5.5 Vattenvård

Gargnäs by präglas av vatten och dessa förutsättningar ska nyttjas för ett attraktivt boende, friluftsliv och företagande, samtidigt som vattenmiljöerna vårdas väl. Genom Gargnäs by rinner Gargån mot Vindelälven. De centrala delarna av Gargnäs by omges av Hemsjön, Gargnässelet och Aspuddselet. I anslutning till planområdet finns ett stort antal bäckar, sjöar och tjärnar.

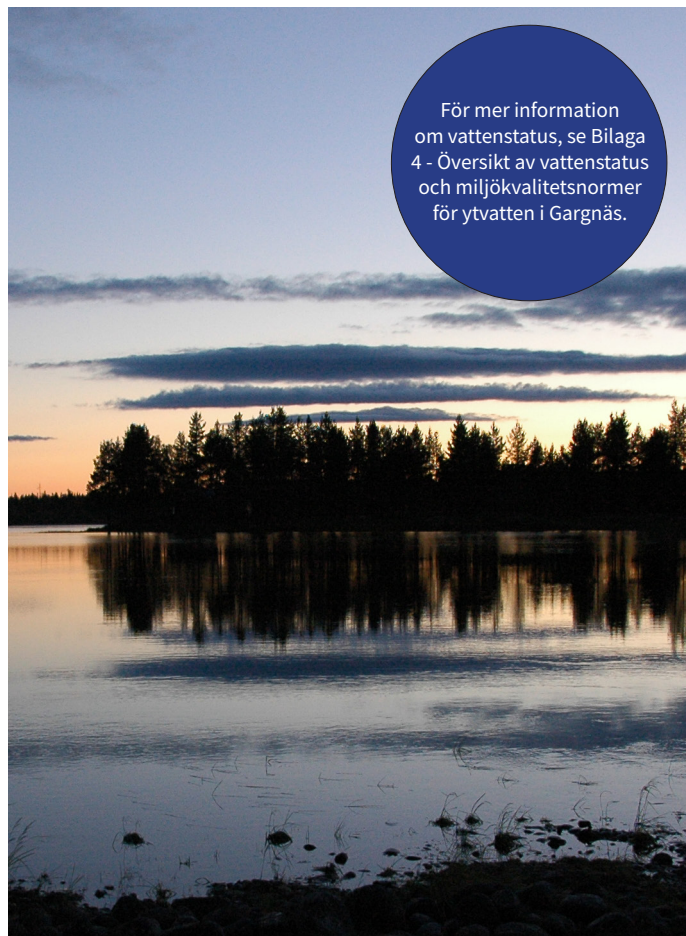
EU:s ramdirektiv för vatten syftar till att åstadkomma en god vattenkvalitet och en långsiktigt hållbar användning av vattenmiljöer. Det övergripande målet är att minst uppnå ”god vattenstatus”. Ingen försämring av ett vattens fastslagna status får ske och beslutade miljö kvalitetsnormer ska uppfyllas. För yt-vattenförekomster med god status gäller till exempel att högst 15 % av närområdet, ca 30 meter, får utgöras av anlagda ytor eller aktivt brukad mark. För hög status är motsvarande siffra högst 5 %. Ytvattenförekomster har bedömts med avseende på ekologisk och kemisk status utifrån data i Vatteninformations-system Sverige (VISS).

Vattenkvaliteten i sjöar och vattendrag inom Gargnäs planområde bedöms hålla god kemisk status och klara dessa miljö kvalitetsnormer. Hänsyn tas då inte till kvicksilver och bromerad difenyleter, som överskrids i hela Sverige. Gargåns strukturer är delvis påverkade på grund av tidigare flottleder, men ett stort antal restaureringsåtgärder är genomförda och förutsättningarna för vandringar, skydd och lek med mera är idag goda. Mycket mark längs Gargån är bebyggd eller brukad med begränsade kantzoner. Vattendragen runt byn, Gargån, Hemsjön, Aspuddselet och Gargnässelet, uppnår ändå ”god ekologisk status” enligt VISS (bedömning 190906). Ytterligare restaureringsåtgärder är planerade i Gargån nedströms byn och ut mot älven. Fortsatt arbete med bland annat kantzoner, begränsad avrinning och flottledsåterställning är viktigt. För flertalet vattendrag inom Sorsele kommun är det dessutom mycket viktigt med ytterligare åtgärder i upp- och nedströmspassagen förbi Stornorrforssdammen.

Ortsbor har noterat en tilltagande igenväxning i grunda delar av vattnen, bland annat i selen och vid utloppet till Gargån nedströms byn. Orsakerna är oklara, men utöver en naturlig igenväxning finns sannolikt flera faktorer som har påskyndat utvecklingen, till exempel dålig vattengenomströmning i vissa delar, flera varma och torra somrar, sedimenttillförsel från omgivningen med mera.

Inom Gargnäs by föreslås flera vattennära utredningsområden för bebyggelse och utveckling. Dessa områden ska ha låg andel hårdgjorda ytor och områdena ger inte förutsättningar för miljöfarliga verksamheter. Dagvatten ska omhändertas lokalt, inom väl tilltagna stråk med naturmark. Skydds- och kantzoner är av stor betydelse för vattendragens och sjöarnas funktion. Bebyggelse, hårdgjorda ytor och brukningsarealer bör som grundregel ligga utanför vattnens närområde, ca 30 meter. Kantzonernas avgränsning och utformning måste detaljplaneras utifrån lokal geografi, hydrologi, vattendragens storlek med mera. Zonerna ska vara ”funktionella”, det vill säga bevara och stödja vattnens och strandzonernas ekologiska förutsättningar, till exempel för föda, skugga samt skydd för avrinning och erosion. Det är dock av stor vikt att de jordbruksmarker som brukas eller kan brukas i Gargnäsområdet hålls i hävd även om de ligger närmare än 30 meter. Vid val av utredningsområden har hänsyn tagits till översvämningsrisker och allmänhetens tillgänglighet till vatten, varför områdena i huvudsak ligger utanför de nämnda vattendragens närområden. Vattnens statusklassning ska med dessa åtgärder inte påverkas negativt.

Badplatser i Gargnässelet och Hemsjön måste skötas väl för allmänhet och besökare. Fisket i själva byn kanske inte riktar



För mer information om vattenstatus, se Bilaga 4 - Översikt av vattenstatus och miljö kvalitetsnormer för ytvatten i Gargnäs.

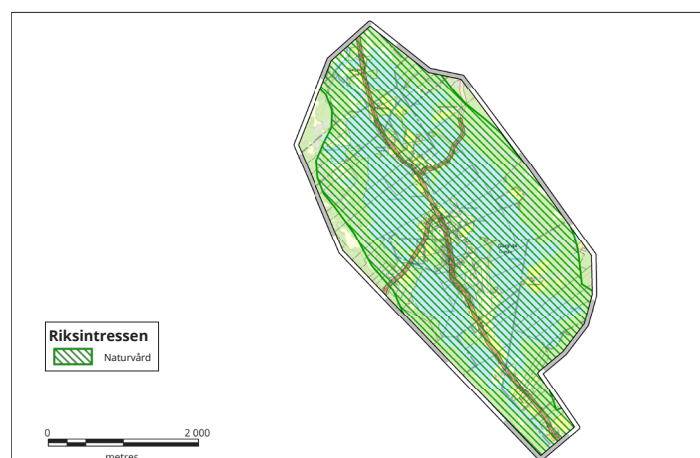
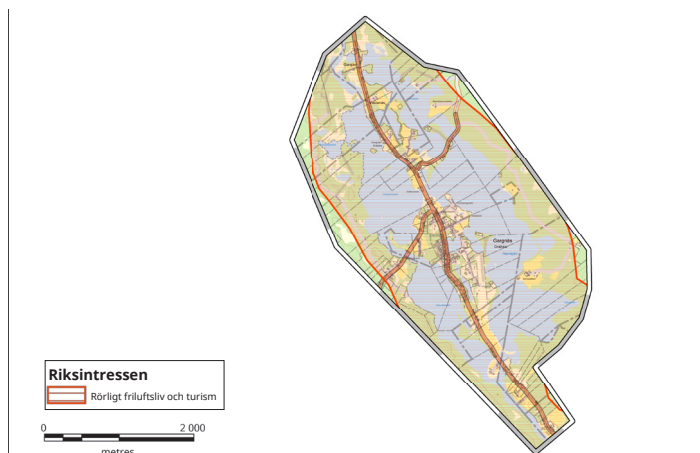
Fotograf: Therese Lundin

sig till sportfiskare i första hand, men är ändå viktigt för boende, barnfamiljer och andra besökare som vill komma ut på vatten. Tillgänglighet till vatten måste säkras inom utredningsområdena. Bryggor, information och fler ”vattenaktiviteter” behövs och företagande kopplat till vattenaktiviteter kan utvecklas i byn.

Riktlinjer

Kommunens övergripande målsättning för vattenvård är att den fysiska planeringen ska bidra till att uppfylla beslutade miljö kvalitetsnormer och att minst bibehålla dagens kemiska och ekologiska vattenstatus i sjöar och vattendrag. Tillkommande bebyggelse och verksamheter ska inte bidra till försämring av vattenkvaliteten eller vattnens status. Övriga riktlinjer inom Gargnäs planområde:

- Inom de planerade utredningsområdena ska insatser som kan bevara och förbättra vattenkvaliteten utredas. Funktionella kantzoner ska sparas mot sjöar och vattendrag. Dagvatten och sediment ska omhändertas lokalt inom områdena, där tillgången på naturmark ska vara fortsatt god.
- Tillgängligheten till sjöar och vattendrag ska utvecklas, både i befintliga områden och i de nya utredningsområdena. Boende, aktiviteter och företagande kopplat till vatten ska stimuleras.
- Igenväxningen av vatten runt Gargnäs bör följas upp samt om möjligt åtgärdas med vasslagning och omhändertagande av biomassan. Förebyggande åtgärder i kantzoner och tillrinning är viktiga för att minimera tillförsel av sediment och näring.
- Fortsatt arbete med restaureringsåtgärder i Gargåssystemet är viktigt, även om de fysiska åtgärderna ligger utanför planområdet.



 Planlagt område

3.5.6 Riksintressen

Riksintressen enligt 3:e, 4:e och 7:e kapitlen i miljöbalken utgörs av områden som bedöms hålla särskilt höga värden uppdelade efter olika intresseområden. För Gargnäs del gäller det värden inom intresseområde för rennäring, kulturmiljövård, naturvård, rörligt friluftsliv och turism, Natura 2000 art- och habitatdirektiv liksom skyddade vattendrag. Intressena ska alltid visas hänsyn och skyddas från åtgärder som påtagligt kan skada dess värden. Riksintressenas får betydelse i planen i första hand vid förändrad markanvändning eller när planer upprättas som föreslår förändringar. Exempel på detta är detaljplanering, bygge vid enstaka lokaliseringar eller när olika typer av infrastruktur anläggs.

Inom planområdet finns ett antal riksintressen som överlappar varandra. Sådana överlappningar skulle i vissa fall kunna innebära intressekonflikter. Flera av angivna riksintressen har bevarande som syfte. Här har bedömningen gjorts att dessa intressen generellt är kompatibla med varandra. Andra intressen som allmänna och nationella intressen eller vissa näringar skulle i vissa fall kunna stå i strid med planområdets riksintressen, särskilt intressen som resulterar i exploatering. Planens målsättning har varit att försöka beakta detta. Detta har gjorts exempelvis genom planområdets och utredningsområdenas avgränsning. Om ett område är av riksintresse för flera oförenliga ändamål, skall företräde ges åt det eller de ändamål som på lämpligaste sätt främjar en långsiktig hushållning med marken, vattnet och den fysiska miljön i övrigt.

I anslutning till detaljplanering och eller vid enstaka lokalisering, eller liknande förändrad markanvändning, ska bedömning och prioritering göras för de enskilda fallens påverkan på berört riksintresse. Kommunens fundamentala inriktning gör

gällande att allmänna intressen och riksintressen, så långt som möjligt, ska kunna samexistera och utvecklas tillsammans. När detta uppenbart inte är möjligt, ska förtur ges till det intresse som bäst främjar en långsiktig och hållbar mark- och vattenanvändning och inte skadar riksintressenas värden.

Här nedan redovisas beskrivningar och ställningstaganden till varje separat riksintresse. För att kunna skapa en rättvisande bild och göra korrekta bedömningar för prioriteringar av markanvändningsintressen ska dessa beskrivningar läsas ihop med beskrivningar för de olika typerna av markanvändningsslag liksom separata beskrivningar för utredningsområden.

RIKSINTRESSE SKYDDADE VATTENDRAG

Redogörelse för intresset

Vindelälven med tillhörande vattenområden, käll- och biflöden, oregrerade och skyddas enligt miljöbalken 4 kap 6§.

Ställningstagande

Planförslaget föreslår ingen förändrad markanvändning som påverkar riksintresset.

RIKSINTRESSE NATURVÅRD

Redogörelse för intresset

Vattendrag i Gargån vattensystem med anslutande sjöar och vattendrag som Hemsjön och Lillträsket. Natur- och strandområden i anslutning till Gargån vattensystem. Gargån är ett utbyggt vattendrag som 5 kilometer nedströms Gargnäs by mynnar i nationalälven Vindelälven. Inom planområdet finns inga riktiga forssträckor, men i åns lopp är strömmande vatten

vanligt förekommande. Intill ån är landskapet präglat av kames och åsar av glaciälviala sediment, som också står bakom det sjörika landskapet och formen på åns lopp. Dessa sediment skapar också ett landskapssamband med andra större vattendrag i regionen, som Vindelälven och Laisälven. Detta tar sig uttryck bland annat i en ås parallellt med ån som går rakt genom byn Gargnäs.

Ån har en rik vattenflora, bland annat med taggsporigt braxengräs. Längre upp i åns lopp har den sällsynta röda varianten av nordnäckros hittats. De olika geologiska och ekologiska miljöerna i anslutning till ån skapar tillsammans värdefulla miljöer för många djur- och fiskarter. Ån har under flottningsperioden flottledsrensats. Under senare år har arbeten påbörjats för att återställa värdefulla miljöer för vattenlevande djur och organismer.

Ställningstagande

Planförslaget föreslår flera bebyggelseområden inom riksintresseområdet som skulle kunna påverka intresset. Riktlinjer för byggande gör gällande att miljöer som bedöms särskilt värdefulla för riksintressets värde inte får påverkas negativt. Bebyggelse får inte uppföras på ett sätt som skapar barriäreffekter. Detta kan innebära att skyddszoner ska lämnas i anslutning till bebyggelseområden, särskilt passager som förbinder ån med naturområden som angränsar planområdet. Vid framtida exploateringar ska detaljerade undersökningar utvärdera eventuella områden som kan ha särskilda värden för riksintresset. I sådana fall ska åtgärder vidtas för att identifierade värden inte påverkas negativt.

RIKSINTRESSE RENNÄRING

Redogörelse för intresset

Grundsyftet för riksintresset ligger i att skydda viktiga områden som används av rennäringsområdet. Rennäringsområdet har olika typer av viktiga anläggningar och områden som används aktivt eller passivt, säsongsvist och periodvis, utifrån bland annat naturgivna förutsättningar. Det kan handla om flyttleder, trivslemarker, betesmarker eller stängslade hagar. Inom planområdet handlar det främst om flyttleder och strategiskt viktiga områden. Riksintresseområdena löper generellt längs båda sidor av Gargån där flyttled också finns ut över Hemsjöns vatten. Dessa områden är viktiga att beakta i all planering. Kommunens bedömning är att planen inte innebär några ökade störningar på och kring sjön som ej kan hanteras genom samråd.

Ställningstagande

Utredningsområde U2, U8, U9 och U10 omfattas av riksintresset. Planförslaget anger inte i detalj bebyggelseplaner för dessa områden, varför eventuella exploateringar ska tydliggöra och omfatta samråd för eventuella behov av åtgärder som tryggar näringsens bedrivande. Ett grundkriterium bör i alla fall vara att eventuell bebyggelse eller annan infrastruktur ej får skapa barriäreffekter eller störningar för flytt eller bete. Vid all exploatering är samråd obligatoriskt för att negativ påverkan på intresset ska kunna undvikas. Ingen biltest eller bileventverksamhet är planerad på Hemsjön.

RIKSINTRESSE FRILUFTSLIV

Redogörelse för intresset

Inom dessa områden ska turismens och friluftslivets intressen särskilt beaktas utifrån tålighet av exploateringar eller andra in-

grepp i miljön. Gargån och intilliggande naturområden nyttjas i olika utsträckning som friluftsområden och av besöksnäringen för exempelvis bär- och svamplockning, jakt och fiske. Fisket har länge varit en självklar del av kulturen och har med tiden också blivit en viktig del av besöksnäringens aktiviteter. Områdena i anslutning till ån används som strövområden och längs ån finns flertalet utflyktsmål. Inom uttrycket för riksintresset bedöms dessa strandområden som särskilt värdefulla för att beakta riksintressets värde.

Ställningstagande

I stort sett hela planområdet omfattas av riksintresset. Bedömningen är att den nya bebyggelseutveckling som föreslås inte ska påverka intressets värde negativt. Detta förutsätter att ny bebyggelse inte skapar barriäreffekter för viktiga friluftsstråk och utflyktsmål. Detta gäller särskilt för de utredningsområden som ligger närmre ån. Vid exploatering ska detaljerade utredningar säkerställa intressets värde där särskilda åtgärder kan bli aktuella i exempelvis skyddszoner och justeringar av bebyggelsens placering eller tomters utformning.

RIKSINTRESSE NATURA 2000 ART- OCH HABITATDIREKTIVET

Redogörelse för intresset

Värde som framförs är Vindelälven med dess biflöden och avrinningsområde. Gargån med dess oregrerade flöde leder till snabbt och kraftigt varierande vattenstånd vid variationer i nederbörd och snösmältning. Översilade områden är därför genomgående frodvuxna, eftersom det sker ett regelbundet tillskott av näringsämnen. Ån har tidigare utgjort en viktig flottningsled för timmer, vilket har resulterat i att många avsnitt har rensats på sten för att underlätta flottningen. Ansträngningar görs för att i möjligaste mån återställa ån till sitt ursprungliga skick. Ån är ett populärt vattendrag för sportfiske. Trots påverkan från flottning är Gargån ett relativt opåverkat vattensystem och utmärks av en stor variation med rik flora och fauna. Rödlistade arter finns, som exempelvis utter.

Ställningstagande

Planförslaget innebär ingen direkt påverkan på området. Utredningsområdena har valts utifrån ansatsen att minimera påverkan. Sekundär påverkan kan dock ej uteslutas, exempelvis i grumlande åtgärder uppströms diken som mynnar i ån. I det fall exploatering av angränsande områden blir aktuellt ska dess indirekta påverkan klargöras och lämpliga åtgärder fastslås för att förhindra skada på riksintressets värde. Byggnationer kan vara tillståndspliktiga om de bedöms kunna påverka miljön inne i Natura 2000-området.

RIKSINTRESSE TOTALFÖRSVARET

Redogörelse för intresset

Inom planområdet finns inga öppet redovisade riksintressen. Planområdet kan dock ändå vara berört av intressen som av sekretesskäl inte redovisas offentligt.

Ställningstagande

Alla förändringar av markanvändning som innefattar höga objekt ska samrådaskrav med försvarsmakten. Inom sammanhållen bebyggelse finns samrådskrav för objekt högre än 20 meter, utanför bebyggelse gäller högre än 45 meter.

3.5.7 Strandskydd

Flertalet av planens föreslagna utredningsområden ligger inom eller nära strandskyddat område, där eventuell exploatering behöver prövas enligt 7 kap. 13-18 § MB. Av utpekade utredningsområden berörs område U1, U4 och U11 av kommunens tematiska tillägg för landsbygdsutveckling i strandnära läge, LIS, och prövas enligt prövningsordning och regler för LIS. Övriga områden som berörs av strandskydd prövas enligt gällande prövningsordning och lagstiftning. Utpekade områden som inte redan omfattas av LIS-plan ska kunna ligga till grund för revidering av befintligt tillägg. Utgångspunkter för utveckling av sådana områden liksom revidering av LIS-plan är som följer:

- Strandzonen är alltid tillgänglig för allmänheten.
- Bebyggelse kommer ofta att placeras utanför 100 meter.
- Ekologiskt funktionella kantzoner ska sparas där det behövs.
- Minimera avrinning genom stor andel naturmark, sedimentfällor med mera.
- Det kan även bli aktuellt med dispensförfarande vid detaljplanläggning alternativt översyn av LIS.

3.6 Teknisk försörjning och underhåll

Kommunen ansvarar för den övergripande samhällsutvecklingen i hela kommunen. Det innebär att kommunen har ansvar för teknisk försörjning och underhåll av vatten och avlopp, avfall, hälsa med mera. Den tekniska försörjningen är en viktig del av Gargnäs utveckling och ska skapa en god och trivsamt livsmiljö för besökare och bofasta.

3.6.1 Dricksvatten och avlopp

EU:s ramdirektiv för vatten syftar till att åstadkomma en god vattenkvalitet och en långsiktigt hållbar användning av vatten. Grundvattenförekomster ska bedömas med avseende på kemisk och kvantitativ status (vattenmängder). Ingen försämring av fastslagen status får ske.

Gargnäsområdet har dricksvattenförsörjning från Gargåsens grundvattenmagasin (SE724944-160025). Området bedöms enligt Vatteninformationssystem Sverige hålla god kvalitativ och kvantitativ status med möjliga vattenuttag på 25-125 l/s.

Fastigheterna utanför byns centrala delar har enskilda anläggningar för vatten och avlopp (VA). I övrigt ingår större delen av planområdet i det kommunala verksamhetsområdet med grundvattentäkt och tillhörande vattenverk, avloppsreningsverk och ledningsnät. VA-nätet står, som i hela landet, inför stora renoverings- och investeringsbehov som redovisas närmare i "Verksamhetsplan VA för Sorsele kommun".

Vattenverket ligger centralt i byn, vid Gargnässelet, och försörjs av två djupborrade brunnar. Grundvattenförekomsten i Gargnäs har höga flouridhalter (främst i en av brunnarna) och förhöjda halter av järn och mangan, men håller i övrigt god kvalitet och har hög kapacitet. Till vattenanläggningen hör ett vattenskyddsområde som fastställdes 1992, men som i allt väsentligt bedöms vara aktuellt. Inom och i anslutning till vattenskyddsområdet gäller följande utgångspunkter:

- Undvika nyetablering av miljöfarlig verksamhet.
- Kontinuerlig uppföljning av risker samt befintliga verksamheter.
- Inkoppling på kommunala VA-nätet av tillkommande bebyggelse och verksamheter.
- Minimera andelen hårdgjord yta inom utredningsområdena.

Avloppsreningsverket är utrustat med kemfällningsteknik och bedöms ha tillräcklig kapacitet. Det renade avloppsvattnet släpps ut i Aspuddelet och vidare till Gargån och Vindelälven. Vid högvatten förekommer bräddning i begränsad omfattning

från pumpstationer. Det finns relativt få dagvattenbrunnar i Gargnäs och vattnet från dessa leds till Vindelälven. Se verksamhetsområde och skyddsområde i karta för Värden och hänsyn.

I Gargnäs, med sin närhet till vattendrag, kan översvämningensrisker ha en påverkan på VA-funktionerna, inte minst i framtiden med ett förändrat klimat. Det är dock en säkerhet att brunnarna är djupborrade och ligger relativt högt i terrängen. Vattenläckage måste åtgärdas successivt. Problem med flourid i dricksvattnet kan hanteras genom utspädning mellan brunnarna. Översvämningar och andra risker bedöms och hanteras i verksamhetsplanen för VA samt i kommunens beredskapsplan vid höga flöden.

VA-lösningar inom utredningsområden måste undersökas närmare. Inkoppling på det kommunala VA-nätet ska prioriteras där det är möjligt, till exempel i centrala delar av byn samt vid vattenskyddsområdet. I övriga delar torde enskilda lösningar bli aktuella. Dagvattnet hanteras lokalt inom respektive område genom att minimera andelen hårdgjorda ytor samt genom infiltration i naturmark.

Kommunens övergripande målsättning för arbetet med dricksvatten och avloppshantering är att inom givna ekonomiska ramar bibehålla dagens goda kvalitativa och kvantitativa status på det kommunala dricksvattnet, att viktiga dricksvattentillgångar inte påverkas negativt samt att ytterligare förbättra kretsloppsanpassningen i avlopps- och slamhanteringen. Dricksvattnet ska aldrig vara otjänligt. Andelen vattenprover "tjänligt med anmärkning" skall aldrig i hela kommunen överstiga 5 %.

Riktlinjer

- Kommunen ska genom god information och förebyggande arbete till hushåll och verksamheter minimera risker och belastning på VA-systemet.
- VA-nätet ska underhållas och förnyas kontinuerligt enligt fastställd VA-plan.
- Olyckor och andra risker som kan påverka vatten och avlopp ska hanteras utifrån kommunens beredskapsplan för VA-verksamheten. Risker inom vattenskyddsområdet kontrolleras särskilt.
- Ny bebyggelse kopplas om möjligt in på det kommunala VA-nätet.
- Dagvatten hanteras lokalt inom tillkommande planområden.

3.6.2 Dagvatten och svämrisiker

Gargnäs har en mycket stor andel naturmark, grönytor och grusytor, i förhållande till hårdgjorda ytor, även i centrala delen av byn. Dessutom finns bara ett fåtal dagvattenbrunnar i området. Vid planering av byggnationer har hänsyn tagits till 100-årsflöden. Det bedöms därför inte relevant att utföra närmare beräkningar av svämrisiker med mera. Inför den fortsatta planeringen i utredningsområdena har nedanstående policy/planeringsriktlinjer tagits fram.

Riktlinjer

- Andelen asfalterad och hårdgjord yta ska minimeras inom utredningsområdena.
- Väl tilltagna stråk och områden med naturmiljö ska bevaras inom utredningsområdena.
- Byggnation ska inte ske inom områden för 100-årsflöden.
- Omhändertagande av dagvatten ska ske inom eller i direkt anslutning till utredningsområdena, främst genom lokal infiltration i naturmark.



3.6.3 Hantering av resurser och avfall

Avfallshantering är det sista ledet i all resursanvändning. Den viktigaste frågan är att genom medvetna inköp och god hushållning minimera resursanvändning, svinn, användning av farliga ämnen och produkter med mera.

Kommunens övergripande målsättning med avfallshanteringen är att minska mängden avfall som deponeras eller går till avfallsförbränning, samt att minska avfallsets farlighet. Kommunen ska skapa förutsättningar för detta, men hushåll och verksamheter har också ett stort ansvar för konsumtion, källsortering och ordning.

Gargnäs planområde ingår i hämtningsområdet för Sorsele kommun och har därmed normalt hämtning av hushållsavfall i enskilda kärl varannan vecka. De nya utredningsområdena kommer att ingå i hämtningsområdet. I de nya renhållningsföreskrifterna anges som grundregel att permanentushåll, utöver grundservice, ska ha kärllhämtning. Hushåll som komposterar och sorterar väl kan dock klara sig med ett litet och billigare kärl. Närmare riktlinjer finns i avfallsplanen och renhållningsföreskrifterna.

Vid affären i Gargnäs finns inlämningsstation för olika förpackningar och papper inom producentansvaret. Återvinningscentral finns vid parkeringen nedanför Gargnäs snickeri. Där kan hushåll, samt företag enligt särskilt avtal, lämna trä, metall, brännbart grovavfall, miljöfarligt avfall, elektronik och restavfall, till exempel kakel och isolering.

Riktlinjer

- Kommunen ska arbeta förebyggande och ge god information om konsumtion, hushållning och avfallshantering och källsortering i Gargnäs. Dialog och samverkan ska ske med hushåll, föreningar, butik och andra företag.
- Hushåll och verksamheter ska skaffa sig kunskap, nyttja system och bidra till minskat svinn, god källsortering och avfallshantering.
- Miljökrav ska ställas på produkter vid inköp till kommunala verksamheter, bland annat giftfria material samt god återanvändning och återvinning. Livsmedel och produkter inom förskolan ska analyseras extra ur hälso- och kvalitetssynpunkt.
- Bebyggelse inom de nya utredningsområdena ska omfattas av Sorsele kommuns hämtningsområde för avfall.

3.6.4 Uppvärmningssystem

Den grundläggande energifrågan är att hushålla med energi. Detta gäller allt från konsumtion av varor som alltid kräver energi, till hur byggnader och uppvärmningssystem planeras och utformas. Energisystemen ska vara ekonomiskt och ekologiskt hållbara på lång sikt och drift och skötsel ska utformas så effektivt som möjligt utifrån kvalitet och personalbehov.

Vissa energisparande åtgärder har genomförts i offentliga lokaler i Gargnäs. Förskolan och de gamla skollokalerna i Gargnäs värms fortfarande med pellets samt en del el, men bergvärme planeras. Huvudproblemet är dock att en stor del av lokalytan inte nyttjas. Vatten- och reningsverk har luftvärmepumpar och i reningsverket har isolering och fönster även förbättrats. De gamla pensionärshusen använder direktverkande el. Snickeriet (f.d. Elteknik) är privatägt och använder biobränsle som basuppvärmning. Övriga fastigheter inom planområdet har enskilda och till stor del moderna och effektiva lösningar, främst berg- och jordvärme, pellets och ved. Bebyggelsen i byn ligger alltför utspritt för att kunna motivera ett större fjärrvärmesystem.

Bebyggelse inom de planerade utredningsområdena kommer att ha egna lösningar för uppvärmning. Det är viktigt att områdena planeras utifrån en effektiv energihushållning, från placering av byggnader till isolering, elanvändning och uppvärmningsteknik.

Riktlinjer

- Kommunen ska ständigt följa upp och effektivisera energianvändningen i sina egna lokaler och verksamheter.
- Fastighetsägare, verksamheter och personer som vill bygga hus i Gargnäs ska ges god information om energihushållning och möjligheter till energieffektivisering.
- Krav på god energihushållning ska ställas vid nybyggnationer. Uppvärmning med direktverkande el ska om möjligt undvikas.

3.7 Hälsa och säkerhet

Hälsa och säkerhet är ett viktigt ämnesområde för målsättningen om en långsiktig och hållbar utveckling i Gargnäs. I detta kapitel redogörs för de ämnesområden som bedömts centrala för Gargnäs och planområdet.

3.7.1 Radon

Berggrunden i Gargnäsområdet består främst av granitbergarter med porfyrintslag. Stora delar av planområdet är täckt av relativt sorterade isälvsediment, som bland annat bildar en åsformation genom byn. I planområdets västra del finns mer osorterad morän och i nordväst, runt Västånäs, mycket sand och grus. Översiktliga mätningar av gammastrålning från uran visar låga/måttliga nivåer, med lokala förhöjningar runt åsformationen (SGU).

Radonhalterna från berggrunden varierar mycket inom Gargnäs planområde. Förhöjda halter har uppmätts i många bostäder, främst längs åsformationen väster om Byavägen. Jordarterna är till stor del genomsläppliga, varför radongas lätt kan transporteras långt genom jorden och sugas in i byggnader som är otäta och där undertryck råder. Radon kan även komma från bergborrade brunnar i Gargnäsområdet. Det kommunala dricksvattnet innehåller låga radonhalter.

Utredningsområdena i planen ligger inte inom högriskområden för radon. Höga halter kan likväl förekomma lokalt, beroende på markens genomsläpplighet och byggnadernas utformning. Detta ska därför undersökas i samband med utredning och detaljplaneläggning.

Riktlinjer

- Hög skyddsnivå i områden med berggrund nära markytan, samt längs åsformationen väster om Byavägen, mot Aspuddselet. I övrigt normal skyddsnivå.
- Tät platta rekommenderas vid permanentbebyggelse i områden med förhöjd radonrisk.
- God ventilation med balanserat lufttryck samt undvika otätheter i rörgenomföringar.
- Radonhalten bör mätas i nya och ombyggda bostadshus, skolor och dylikt, samt i nya, bergborrade brunnar.
- Närmare undersökning av markradon i samband med undersökning och detaljplaneläggning av utredningsområdena.

3.7.2 Buller

Buller kan ha en avgörande påverkan för hälsa och välbefinnande. Buller kan delvis ha en subjektiv aspekt för olika individer. Den ena personen kan uppfatta ett svagt ljud som störande i en viss frekvens, medan den andra störs mer av starkare ljud av en annan frekvens. Vanliga källor till buller uppstår ofta från infrastruktur för transport som järnvägar och vägar, medan andra vanliga källor är ljud från byggarbetsplatser, grannar som klipper gräset eller evenemang av olika slag. Gargnäs ligger inte vid någon större väg med tung genomfartstrafik som kan ge upphov till olägenheter. Buller i anslutning till andra ljudkällor som byggarbetsplatser eller vardagssysslor från grannar kan dock inte uteslutas.

Utifrån Infrastrukturpropositionens 1996/97:53 riktvärden för trafikbuller anges följande riktvärden som ej bör överskridas vid väsentlig byggnation av infrastruktur. För riktvärden gällande nybyggnation av bostäder hänvisas till riktlinjer för bullernivåer i förordningen 2015:216 om trafikbuller vid bostadsbyggnader.

- 30 dB(A) ekvivalentnivå inomhus,
- 45 dB(A) maximalnivå inomhus nattetid,
- 55 dB(A) ekvivalentnivå utomhus (vid fasad)
- 70 dB(A) maximalnivå vid uteplats i anslutning till bostad.

3.7.3 Ras och skred

Planområdet ligger i en del av kommunen med flera större och mindre vattendrag, där Gargån bedöms vara ett medelstort vatten. I kombination med särskilda terräng- och markförhållanden kan områden intill vattendrag vara aktuella för ras och skred. Inom planområdet finns idag inga kända områden utsatta för ras eller skred. Gargån flyter inom planområdet ut i ett avsnitt av lugnvatten som förmodligen bidrar till att dämpa eventuella eroderande effekter vid högvatten. Terrängen inom planområdet är överlag flack och det har historiskt inte observerats någon ras- eller skredproblematik. Det finns heller inga andra kända geologiska förhållanden som skulle bidra till risk.

I dagsläget bedöms risken som liten för ras, skred eller erosion inom området. Detta betyder dock inte att problematik kan uteslutas inför framtiden. Förändrade förutsättningar i form av annat klimat med ökad nederbörd, tjälförhållanden med mera kan ge upphov till nya omständigheter. Kommunen är medveten om detta och därför är bevakningen av eventuella ras och skred en prioritet inför framtiden. Geotekniska stabilitetsutredningar behöver utföras för områden med osäkra stabilitetsförhållanden.

Kommunen anger följande vägledning för planering, bedömning och insatser i relation till ras, skred och erosion:

Översiktlig bedömning av klimatförändringarnas påverkan

Klimatscenarioen visar på att det inom de närmaste 100 åren kommer att ske en förändring av nuvarande klimat. Detta väntas leda till förhöjd nederbörd och ökade flöden i vattendrag. En ökad mängd vatten i marken innebär att risken för ras, skred och erosion ökar. Antalet nollgenomgångar väntas också öka, vilket påverkar markstabilitet i och med tjällossning och frostsprängning. Sannolikheten ska detta ligga till grund för framtida övervakning och planberedskap vid byggande.

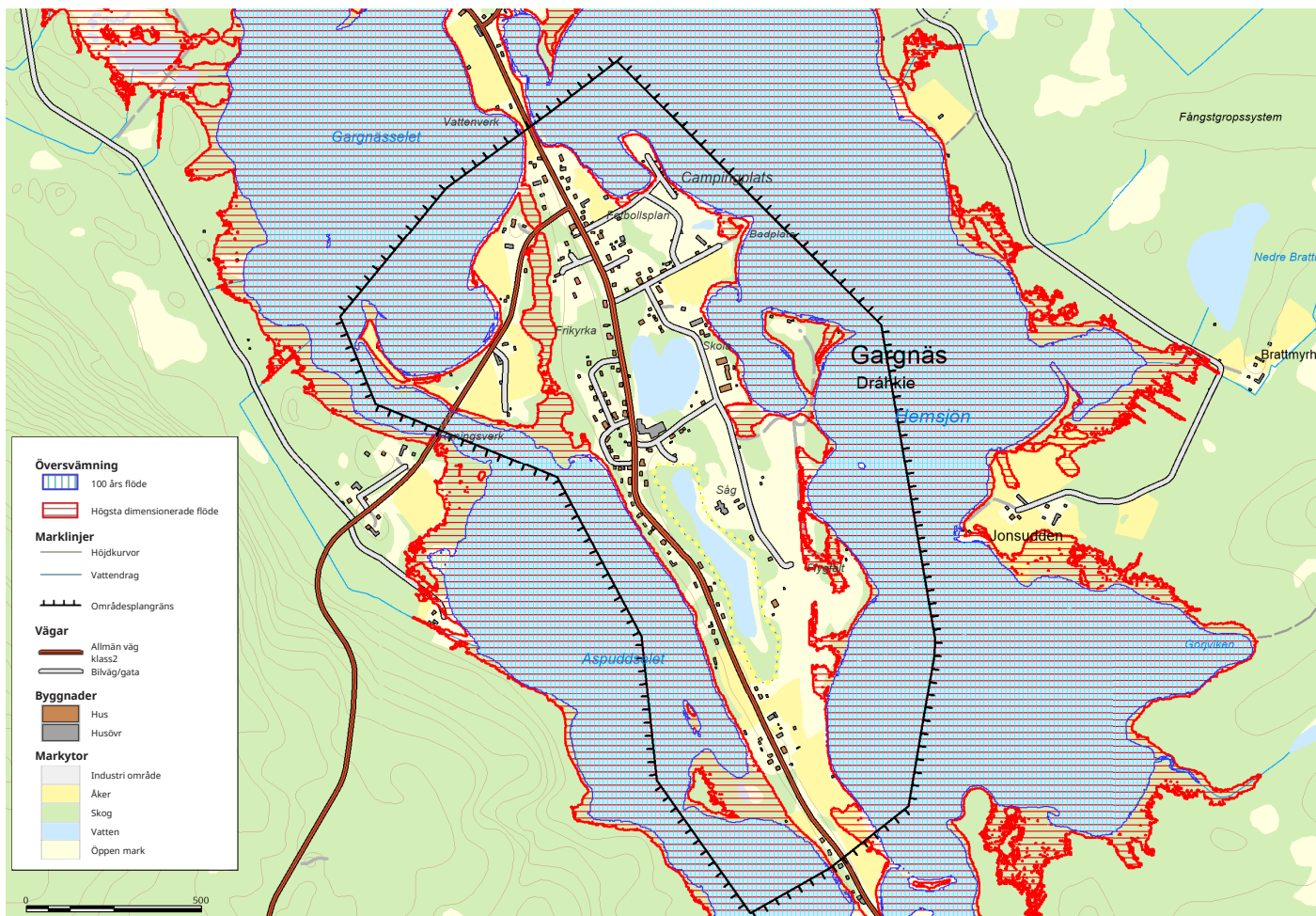
Utgångspunkter för planering i anslutning till ras och skred

Underlag för eventuella restriktioner tas fram i samband med vidare planering där detta bedöms nödvändigt. Detta kan exempelvis vara nödvändigt inom kända riskområden, områden med utsatt topografi och områden med problematisk jordsammansättning. Riktlinjer för sådana bedömningar och övergripande åtgärder är följande:

- Mätning och övervakning.
- Säsongsvis förhöjd beredskap.
- Förstärkning av mark för befintlig eller planerad bebyggelse.
- Utrymning vid överhängande fara för skred.

Riktlinjer

- Beakta ras och skred i framtida planering.
- Om behov uppstår, ta fram en ny skredinventering för Gargnäsområdet.



3.7.4 Översvämmning

Gargån är helt oreglerad och ingår inte i något vattensystem med reglering. Därför saknas mänskligt kontrollerade vattenmagasin som kan dämpa eventuella svängningar i åns lopp vid kraftig nederbörd och snösmältning. Gargån har, till skillnad från kommunens större älvar, sina källflöden i skogslandet. Det innebär att det framförallt är den så kallade skogsfloden som dikterar förutsättningarna för höga flöden vartid. Merparten av bebyggelse inom planområde är lokaliserad på platser som är förskonade från 100-årsflöde såväl som maximalt beräknade flöde.

Samtliga bebyggelseområden och utredningsområden är avgränsade för att klara omfattningen av 100-årsflöden. Vid höga flöden översvämmas mindre delar av flygfältet och vissa anslutningsvägar till fritidshusbebyggelse. Vissa förrådsbyggnader och garage ligger också inom översvämningsområden.

VA-funktioner bedöms klara översvämningsrisker, bland annat med anledning av vattenbrunnarnas höga placering i topografin. Översvämmningar och andra risker bedöms och hanteras i verksamhetsplanen för VA samt i kommunens beredskapsplan vid höga flöden.

Som tidigare nämnts kan förändringar i klimat mycket väl innebära förändrade förutsättningar och nya risker för översvämmning. Utifrån detta är kommunens målsättning att ha beredskap för nya underlag och beredskapsplaner.

Riktlinjer

– Planering och exploatering ska alltid ske utifrån outbyggda vattendrags naturliga kretslopp och förutsättningar.

– Inom områden som hotas av 100-årsflöde bör ingen ny bebyggelse uppföras, med undantag för enkla byggnader som garage och uthus.

– Inom områden som hotas av högsta dimensionerade flöde, kan samhällsfunktioner av mindre vikt och mindre miljöpåverkan lokaliseras.

– Lokalisering av riskobjekt och samhällsfunktioner av betydande vikt, inkluderat sammanhållna bostadsbebyggelse, bör endast ske utanför områden med risk för översvämmning.

Klimatförändringar

Ett förändrat klimat kommer med största sannolikhet att innebära nya förutsättningar för översvämningsproblematik i hela kommunen. Vad sådana förändringar kommer bestå i är svårt att bedöma på förhand. Klimatscenarier föreslår generellt ökad temperatur och nederbörd. Vintern kommer att vara kortare men ha kraftigare snöfall. Risken för skyfall och kraftiga regn kan också öka. Om detta sammantaget innebär ökad risk för översvämmning i frekvens och volym, behöver kommunen ta fram nya beredskapsplaner.

Till följd av klimatförändringar förväntas också antalet värmeböljor öka. Hög temperatur under längre perioder kan skapa svårigheter för utsatta grupper som äldre och sjuka. Detta behöver beaktas i planeringen. Kommunen genomför mätningar i samband med höga temperaturer och vid behov ska åtgärder vidtas för att hantera konsekvenser, som mobila luftkylningsanläggningar, kompletteringar av ventilation vid nybyggnation liksom andra lämpliga åtgärder.



3.7.5 Förorenade områden

Där industrier eller miljöfarlig verksamhet tidigare har legat kan risk för förorenad mark finnas. Sådana föroreningar ska undersökas innan eller i samband med nedläggning av verksamhet. Inom planområdet finns ett antal objekt inom riskklasserna "ej klassade" till "måttlig risk". I anslutning till översvämningar eller liknande är risken för spridning av föroreningar som störst. Klimatförändringar kan därför i framtiden ha en betydelsefull påverkan på de objekt som finns inom området. Beredskap ska finnas inför sådana scenarion och beaktas vid all planering.

Riktlinjer

- Vid all planering som innebär förändrad markanvändning ska förorenade områden beaktas.
- För att kunna använda områden för ny markanvändning ska efterbehandlingsåtgärder genomföras, där underlag och ansvar har klargjorts.

3.7.6 Säkerhetsavstånd vid byggande

För objekt som inte ligger inom detaljplan och som inte kräver bygglov gäller enligt Väglagen en tillståndspliktig zon på minst 12 meter från en väg. Inom detta område ska det, om möjligt, inte finnas byggnader eller andra anordningar som kan äventyra trafiksäkerheten. Länsstyrelsen beslutar om tillstånd inom tillståndspliktig zon från väg. För vissa vägar gäller en utökad tillståndsplikt på 30 eller 50 meter. När detaljplan upprättas ska kommunen samråda med Trafikverket för att ta hänsyn till trafiksäkerheten inom den tillståndspliktiga zonen.

Avstånd för byggnad eller byggnadsdel till spänningsledning, högst 55 kv är minst 5 meter. Över 55 kv gäller minst 5 meter plus spänningstillägg utanför detaljplanelagt område och minst 10 meter inom detaljplanelagt område. Svenska kraftnäts magnetfältspolicy gör gällande att ny bostads- eller skolbebyggelse placeras minst 80 meter från en 220 kV-ledning respektive 130 meter från en 400 kV-ledning. Avstånden gäller för områden där endast en ledning passerar.

Riktlinjer

- För objekt utanför detaljplan, utan krav på bygglov gäller enligt väglagen en tillståndspliktig zon på minst 12 meter från en väg.
- När detaljplan upprättas ska kommunen samråda med Trafikverket med hänsyn till trafiksäkerhet inom tillståndspliktig zon.
- Avstånd för byggnad eller byggnadsdel till spänningsledning, högst 55 kv är minst 5 meter. Över 55 kv gäller minst 5 meter plus spänningstillägg utanför detaljplanelagt område och minst 10 meter inom detaljplanelagt område.



Fotograf: Ingrid Sjöberg

Genomförande

Översiktsplanen visar vägen för framtiden

Översiktsplanen är det verktyg som kommunen använder för att planera idag och inför framtiden. Den fördjupade översiktsplanen visar på kommunens inriktning för markanvändning. Till detta har den även en strategisk funktion. Här följer förslag på hur planeringen kan genomföras i praktiken.

4.1 Översiktsplanen visar vägen

Översiktsplaneringen är grunden för kommunens myndighetsutövande. Den är en utgångspunkt för beslut i överensstämmelse med relaterad lagstiftning som plan- och bygglagen, miljöbalken och annan specifik lagstiftning. Planen ska vägleda beslut som fattas i anslutning till fysisk planering som detaljplanering, bygglov eller liknande tillståndsärenden. Den ska också vara ett grundmaterial till beslut för andra myndigheter.

Utifrån detta har översiktsplanen rollen av att vara ett handlingsprogram. Den ska kunna vara ett material för budgetarbete och ett stöd för bolag, nämnder och utskott liksom kommunens administration i utförandet av planens mål och riktlinjer. Aktörer utanför kommunorganisationen ska i planen kunna ta reda

på vilken utveckling som är tänkt och vilka riktlinjer som finns i fråga om mark- och vattenanvändning.

4.2 Uppföljning

Kommunens beslut i olika typer av uppdrag och investeringar bör följas upp. När kommunen gör investeringar i Gargnäs bör ansvarigt kommunalt organ redogöra för hur man har tagit till den fördjupade översiktsplanens målsättningar och riktlinjer. För att uppnå den utveckling som planen föreslår krävs att särskilda insatser görs för att uppnå en långsiktig hållbarhet.

4.3 Definition för genomförande

Perioden som översiktsplanen planerar för är lång. Kommunen kontrollerar inte alla faktorer i anslutning till byggande, exempelvis utbyggnadstakt med mera. Där det är möjligt, exempelvis i det egna markinnehavet, kan kommunen göra mycket för att med eget handlande styra genomförandet.

4.4 Uppföljningens avgränsning

Planeringen som beskrivs i den fördjupade översiktsplanen har en lång tidshorizont. Kommunen råder inte direkt över alla beståndsdelar som styr utveckling och byggande. Utifrån detta är det angeläget att kommunens egna markinnehav får vara ett målverktyg som är med och styr utvecklingen. Detta avsnitt med åtgärdsförslag omfattar i första hand den mark som kommunen råder över i sitt innehav. Utöver detta är utvecklingen avhängig andra aktörer och exploatörer. I vägfrågor för genomfartsvägar genom Gargnäs är Trafikverket huvudman och primär samrådspart.

Bedömningen har gjorts att planberedskapen är god i fråga om bostäder i Gargnäs. Detta har, som i kommunen generellt, en stark koppling till marknadsläget och inte till efterfrågan. Möjligheterna till privat finansiering för husbygge är idag dåliga. Exploateringsstakten skulle med all säkerhet öka om finansieringsförhållandena skulle förändras. Med denna utgångspunkt ska kommunen ha beredskap för framtagande av ny tomtmark. En grundläggande riktlinje ska vara att ledig tomtmark prioriteras till försäljning innan ny tomtmark tas fram, om inte särskilda skäl finns. Efterfrågan är här en grundläggande faktor.

Kommunen ansvarar för byggande av kommunala och allmänna inrättningar. Kommunen ansvarar också för utbyggnad av särskild infrastruktur, som fjärrvärme, vatten och avlopp, skolgårdar och vissa miljöer som rekreations- och fritidsområden. Markområden avsedda för verksamheter ska planeras på kommunal mark eller tillsammans med andra fastighetsägare.

Nya områden som föreslås i planen för bebyggelse, infrastruktur med mera, utreds förberedande till kommande detaljplanearbete. Utredningsarbetets omfattning avgörs av olika faktorer som markägande, typ av exploatering och befintlig infrastruktur.

4.5 Insatsområden

För att uppnå målsättningar inom hållbarhet och strategisk utveckling föreslår planen särskilda insatsområden för Gargnäs. För att öka planens effektivitet bör kommunen också ta fram prioriteringsordning för åtgärderna.

4.5.1 Påbörjade arbeten

- Marknadsföring av Gargnäs utifrån dess unika särdrag och kvaliteter.
- Tillmötesgå lokala behov i planeringen som beaktar efterfrågan såväl som viktiga värden.
- Fortsätta utveckling av planering som utvecklar och bevarar Gargnäs jordbrukslandskap som kulturmiljö samt dess betydelse för näring.
- Förbättrad fysisk och psykisk folkhälsa.
- Utveckling av befintliga och nya naturområden i anslutning till ny och befintlig bebyggelse.
- Utredning av skolområdets potential för att öka byns attraktivitet.
- Dialog med lokalbefolkningen som kommunikationsverktyg i frågor som rör kommun och Gargnäs by. Syftar till att skapa samförstånd och samarbete mellan olika intressen.

4.5.2 Förslag finansierade av kommunen

- Skolverksamhet med inriktning på utepedagogik och entreprenörskap
- Bättre energihushållning med rådgivning för rationell energianvändning som försörjs av lokalproducerad hållbar energi.
- Utredda möjligheterna till utökad infrastruktur för friluftsliv och rekreation som tar vara på byns värden. Inkluderar infor-

mations- och kommunikationsinsatser.

- Insatser för att öka fast boende i byn, exempelvis i attraktiva tomter avsedda för sådant. I anslutning utreda hur befintliga åretruntbostäder stannar kvar hos bosatta i byn.
- Stärka tillgängliggörande, marknadsförande och utveckling av byns ekosystemtjänster i näringar.

4.5.3 Samverkansförslag - kommun och andra aktörer

- Samarbete för att förbättra möjligheterna till transport och kollektivtrafik.
- Upprätthålla en god service i byn för boende och besökare i drivmedel, skola, tillgänglighet med mera. Exempelvis i samlande av viktiga målfunktioner i servicepoint eller liknande.
- Utveckla samarbete mellan lokala näringar och kommun med särskilda insatser utifrån Gargnäs styrkor och svagheter.
- De näringar som särskilt nyttjar områdets ekosystemtjänster ska understödjas utifrån deras särskilda förutsättningar.
- Inköp och upphandling till kommunala verksamheter i så hög utsträckning som möjligt från lokala entreprenörer.
- Utveckling av områden och objekt som är värdefulla för byns rekreations- och friluftsmöjligheter. Exempelvis badstränder, grillplatser, källbackar med mera.
- Uppdaterat kulturmiljöprogram.