

**Miljö- och hållbarhetsbedömning av  
Fördjupad översiktsplan  
Blattnicksele 2030**

## Sammanfattning av miljökonsekvensbedömningen

Sorsele kommun har tagit fram fördjupade översiktsplaner (FÖP) för Blattnicksele och övriga serviceorter i kommunen. Till varje FÖP hör en miljöbedömning (här kallad hållbarhetsbedömning). De fördjupade översiktsplanerna ska skapa förutsättningar för en fortsatt ekologiskt, ekonomiskt och socialt hållbar utveckling samt ge ett mer detaljerat beslutsunderlag för fysisk och strategisk planering. FÖP ska ha särskilt fokus på mark- och vattenanvändning och näringslivsutveckling.

Vid bedömning av planens hållbarhet har vi utgått från miljöbalkens krav, synpunkter vid dialogmöten, övergripande mål i den Lokala utvecklingsstrategin samt kommunens mål som ekokommun. Den gamla områdesplanen från 1987 och den utveckling som skett sedan dess har jämförts med konsekvenser av att den nya planen förverkligas. Den största skillnaden mellan planerna ligger i att den nya planen siktar mer framåt mot en önskad utveckling och att miljö- och tillväxtfrågor integreras. Den nya planen omfattar hela byn, även södra Blattnicksele som inte ingick i den gamla planen.

I dialogerna med ortsbefolkningen återkom många till behovet av fler områden för bebyggelse och verksamheter och en flexibel planering, samtidigt som tillgången till naturen och tillgängligheten till älven bevaras. Betydelsen av tryggad grundservice med skola, affär och bränsleförsäljning betonades också av många, liksom en förbättrad trafiksäkerhet längs väg E45/363. Detta genomsyrar också den fördjupade översiktsplanen. Hållbarhetsbedömningen har i övrigt gett följande resultat för olika delområden:

Tabell 1. Översikt av miljöbedömning av den fördjupade översiktsplanen för Blattnicksele. Planförslaget (FÖP Blattnicksele 2030) jämförs med nollalternativet (områdesplanen 1987 och framåt).

Delområde	Bedömning av FÖP Blattnicksele 2030	Motiv
Dialog och social hållbarhet (kap. 5)	<i>Bibehållen social hållbarhet</i>	Mycket aktivt föreningsliv med många barnfamiljer. Serviceutbudet och befolkningsunderlaget kan bibehållas på minst dagens nivå. Fortsatta dialoger och sparade grönytor för friluftsliv, mötesplatser m.m. är viktigt inom utredningsområdena. Skolan har en fortsatt central roll för byns utveckling och hållbarhet.
Företagande och ekonomisk hållbarhet (kap. 6)	<i>Förbättrad hållbarhet</i>	Flexibla utredningsområden är viktigt för att kombinera boende och företagande. God planberedskap för nya små/stora företag. Behov av bättre kollektivtrafik, ökat nyttjande av naturresurser och kompetensförsörjning. Satsning på ännu fler entreprenörer.
Bebyggelse och boendemiljöer (kap. 7)	<i>Förbättrad hållbarhet ekonomiskt/socialt. Påverkan på närnatur ska bevakas.</i>	Lämpliga utredningsområden för varierad permanent- och fritidsbebyggelse. Viktigt med sparad natur, stora tomter och bra mötesplatser/lekmiljöer. Mer info/krav på miljöanpassning vid byggande. När-/naturmiljöer kan påverkas vid exploatering. Liten/måttlig risk för radon och översvämningar, beredskap finns.
Natur- och kulturmiljöer samt friluftsliv (kap. 8)	<i>Bibehållen hållbarhet, påverkan på värden måste utredas mer</i>	Riksintressen och värdefulla områden ska skyddas. Liten risk för att riksintressen motverkar varandra. Stråk och områden inom/mellan utredningsområden, runt elljusspåret, vid älven bevaras. Jordbrukslandskapet ska bevaras genom aktivt brukande. Utredningsområdena innebär exploatering av

		naturmark. Påverkan på andra intressen och ev. barriäreffekter mot älven måste undersökas närmare vid detaljplaneläggning.
Teknisk försörjning och infrastruktur (kap. 9)	<i>Bibehållen hållbarhet. Förbättringar behövs i infrastruktur och trafiksäkerhet.</i>	God kapacitet i VA-systemen. Enskilda lösningar för VA i södra Blattnicksele. Kommunalt hämtningsområde för avfall, men mer information behövs. Krav på energihushållning vid byggande. Behov av bättre kollektivtrafik och ökad trafiksäkerhet längs E45/363.

Som nämns i tabell 1 finns osäkerheter i planens förverkligande, bl.a. att kommunen själv inte "äger" vissa viktiga frågor, t.ex. satsningar på kollektivtrafik och trafiksäkerhet. Fördjupade undersökningar behövs också vid detaljplaneläggning för att utreda konsekvenser och åtgärder av ny bebyggelse.

Sammantaget bedöms dock den nya planen "FÖP Blattnicksele 2030" kunna bidra till en hållbar utveckling i området och den ligger i linje med målen för Sorsele Ekokommun och den lokala utvecklingsstrategin samt överensstämmer väl med Miljöbalkens krav och de nationella målen för miljö kvalitet och folkhälsa.

## Innehållsförteckning

Ämne

Sida

### Sammanfattning av miljökonsekvensbedömningen

<b>1. Inledning</b>	<b>5</b>
1.1 Syfte med miljöbedömningen	5
1.2 Planprocess och förhållande till andra planer	5
<b>2. Samråd och dialog</b>	<b>5</b>
<b>3. Huvudalternativ och nollalternativ</b>	<b>6</b>
<b>4. Metod</b>	<b>6</b>
4.1 Betydande miljöpåverkan och avgränsningar	6
4.2 Utgångspunkter för hållbarhetsbedömningen	6
<b>5. Dialog och social hållbarhet</b>	<b>8</b>
<b>6. Företagande och ekonomisk hållbarhet</b>	<b>9</b>
<b>7. Bebyggelse och boendemiljöer</b>	<b>11</b>
<b>8. Natur- och kulturmiljöer samt friluftsliv</b>	<b>12</b>
<b>9. Teknisk försörjning och infrastruktur</b>	<b>14</b>
<b>10. Måluppfyllelse</b>	<b>16</b>
10.1 Miljökvalitetsmål	16
10.2 Folkhälsomål	17
<b>11. Uppföljning</b>	<b>18</b>
<b>12. Samlad bedömning</b>	<b>18</b>
<b>13. Källförteckning</b>	<b>19</b>

## 1. Inledning

### 1.1 Syfte med den fördjupade översiktsplanen och miljöbedömningen

De fördjupade översiktsplanerna (FÖP) ska skapa förutsättningar för en fortsatt hållbar utveckling samt ge ett mer detaljerat beslutsunderlag för fysisk och strategisk planering i serviceorterna Blattnicksele, Ammarnäs, Gargnäs och Sorsele. FÖP ska ha särskilt fokus på mark- och vattenanvändning och näringslivsutveckling. Till Blattnicksele FÖP hör denna miljökonsekvensbedömning (MKB) som ska analysera hur översiktsplanen bidrar till att uppfylla miljöbalkens och plan- och bygglagens regler samt Sorsele ekokommuns egna mål för hållbar utveckling.

### 1.2 Planprocess och förhållande till andra planer

Alla FÖP utgår från mål och riktlinjer i den kommunövergripande översiktsplanen, ”ÖP 2030” (1). För Blattnicksele finns också sedan tidigare en områdesplan från 1987 (3) som utgör underlag för arbetet. Viktiga utgångspunkter för FÖP är vidare genomförda dialogmöten, den lokala utvecklingsstrategin samt Sorseles mål som Ekokommun.

På samma sätt som i ÖP 2030 har arbetet med FÖP därefter inriktats på att analysera synpunkter från dialogerna och lägga förslag på hur kommunen ska förhålla sig till dessa förslag och till lagkrav, riksintressen m.m. Detta resulterar sedan i förslag till fördjupad översiktsplan med miljökonsekvensbedömning, som skickas ut för samråd, behandlas politiskt och där det färdiga förslaget ställs ut för öppet samråd innan planen kan antas.

## 2. Samråd och dialog

Under 2016-17 hölls flera dialogmöten med boende och verksamma i kommunen, bl.a. 2 möten i Blattnicksele. Sedan hölls ett dialogmöte om FÖP i augusti 2018. Ett stort antal synpunkter har framkommit vid dessa möten, som redovisas i särskilda sammanställningar. Kort sammanfattning av synpunkterna:

- Bilden av Blattnicksele handlar bl.a. om närheten till Vindelälven och naturen, lugnet, men också om driftiga, hjälpsamma och välkomnande människor som ser varandra och om en aktiv by med ökande andel barnfamiljer.
- Vindelälvens natur och fiske är viktigt för byn. Kontrollera ev. miljörisker och åtgärda igenväxning.
- Byn behöver boende för olika målgrupper. Upprustning av pensionärlägenheter, alternativa boende för äldre för att frigöra villor/hemman. Utveckling av kommunala bostäder. Mer byggande i attraktiva lägen (natur-/strandnära).
- Skolan är ett nav i byn. Kan skolan användas till mer? Fler möjligheter för barnen?
- Byn har många viktiga anläggningar (gymnastikhall, hockeyrink, badplats, elljusspår, crossbana, grönytor mm) som måste bevaras och utvecklas.
- Företagarna är beroende av fungerande samhällsservice. Mer digitalt lärande och distansutbildning behövs, liksom ännu mer entreprenörskap bland människor och i skolan.
- Tillgänglighet (även digitalt), paketering, samverkan och bemötande är viktigt för besöksnäringen.
- Sänkt hastighet genom byn och förbättrad säkerhet för GC-trafik behövs. Farliga passager vid macken och norra utfarten vid Långavan. Bättre kollektivtrafik. Skotertrafiken fungerar relativt bra. Fler sommarleder behövs.
- För framtiden behövs ännu mer dialog, samarbete och gott värdskap. Ta vara på kompetens och marknadsför byn och verksamheterna.
- Utmaningar för Blattnicksele, tillsammans med kommunen, är bl.a. satsningar på entreprenörskap, digital tillgänglighet och värdskap/ambassadörskap.

### 3. Huvudalternativ och nollalternativ

Huvudalternativet utgörs av planförslaget för den fördjupade översiktsplanen. Planförslaget benämns ”FÖP Blattnicksele 2030” och beskrivs och bedöms närmare i avsnitt 5-9.

En miljöbedömning ska enligt miljöbalken även beskriva nollalternativet, d.v.s. ”miljöförhållandena och miljöns sannolika utveckling om planen inte genomförs”. Planens nollalternativ benämns ”Blattnicksele 1987” och bygger på områdesplanen från 1987 samt utvecklingen sedan dess. Sammanfattning av nollalternativet:

Områdesplanen från 1987 är en ”förenklad plan” som främst belyste de befintliga förhållandena och exploateringsmöjligheterna utifrån planmässiga förutsättningar och kommunaltekniska lösningar (t.ex. VA). Frågor kring natur, landskap, geologi m.m. behandlas mycket lite. Planområdet omfattade Blattnicksele by mellan Vindelälven och järnvägen, med avgränsning i nordväst mot Djupavan och i sydost där järnvägen korsar väg 363. Ett mål för områdesplanen var att skapa förutsättningar för fler permanentbostäder och uthyrningsstugor och verksamhetsytor, främst på båda sidor om Långavan samt väster om fotbollsplanen. Vindelälven och Gran sameby omnämns som riksintressen för naturvärden resp. rennäringen.

Fram till dags dato har bebyggelsen inte förändrats särskilt mycket inom planområdet. De ytor som utpekades 1987 för bostäder och verksamheter har endast exploaterats i liten omfattning. Service finns kvar i form av skola med biblioteksfilial, dagligvarubutik, campingplats m.m. Några handels- och serviceföretag har lagt ner, medan många andra har tillkommit, bl.a. inom besöksnäring, service och transport/entreprenad. I Blattnicksele finns idag ca 80 företag (exkl. skogsägare/skogsskötsel), dock få kvinnliga företagare. I byn finns ett mycket rikt föreningsliv som ständigt jobbar med aktiviteter för unga och gamla och för att göra orten attraktiv. Blattnicksele har under flera år haft ett ökat antal barnfamiljer. Aktuella utvecklingsprojekt är bl.a. stora vindkraftsatsningar i närheten samt en pågående utbyggnad av affären.

### 4. Metod och avgränsningar

#### 4.1 Betydande miljöpåverkan och avgränsningar

Om en översiktsplan ger förutsättningar för bebyggelse, infrastruktur och annan markanvändning med miljöpåverkan ska en miljöbedömning göras. I Blattnickseles fall anger planen förutsättningar för ökad bebyggelse och verksamheter, även om några stora förändringar inte är aktuella. Vindelälven, som är riksintresse och Natura 2000-område, går dessutom genom planområdet. Miljöbedömning har därför genomförts. Denna är geografiskt avgränsad till planområdet för den fördjupade översiktsplanen för Blattnicksele, se figur 1 nedan. Vi har valt att fokusera miljöbedömningen på följande frågor:

- Social och ekonomisk hållbarhet (dialog, samverkan, lokal service, företagande, kompetensförsörjning)
- Byggnad för boende och verksamheter (utvecklingsmöjligheter, risker)
- Natur- och kulturmiljöer (riksintressen, lokala värden, konsekvenser för natur, kultur, friluftsliv)
- Infrastruktur (vägkommunikationer, digitala nät, energi, VA, avfall)
- Miljö kvalitetsnormer för vatten. Miljömål och folkhälsomål.

#### 4.2 Utgångspunkter för hållbarhetsbedömningen

Sorsele kommun har valt att utvidga den lagstadgade miljöbedömningen till en ”Hållbarhetsplan” och då utgått från följande i bedömningen:

## Dialogmöten

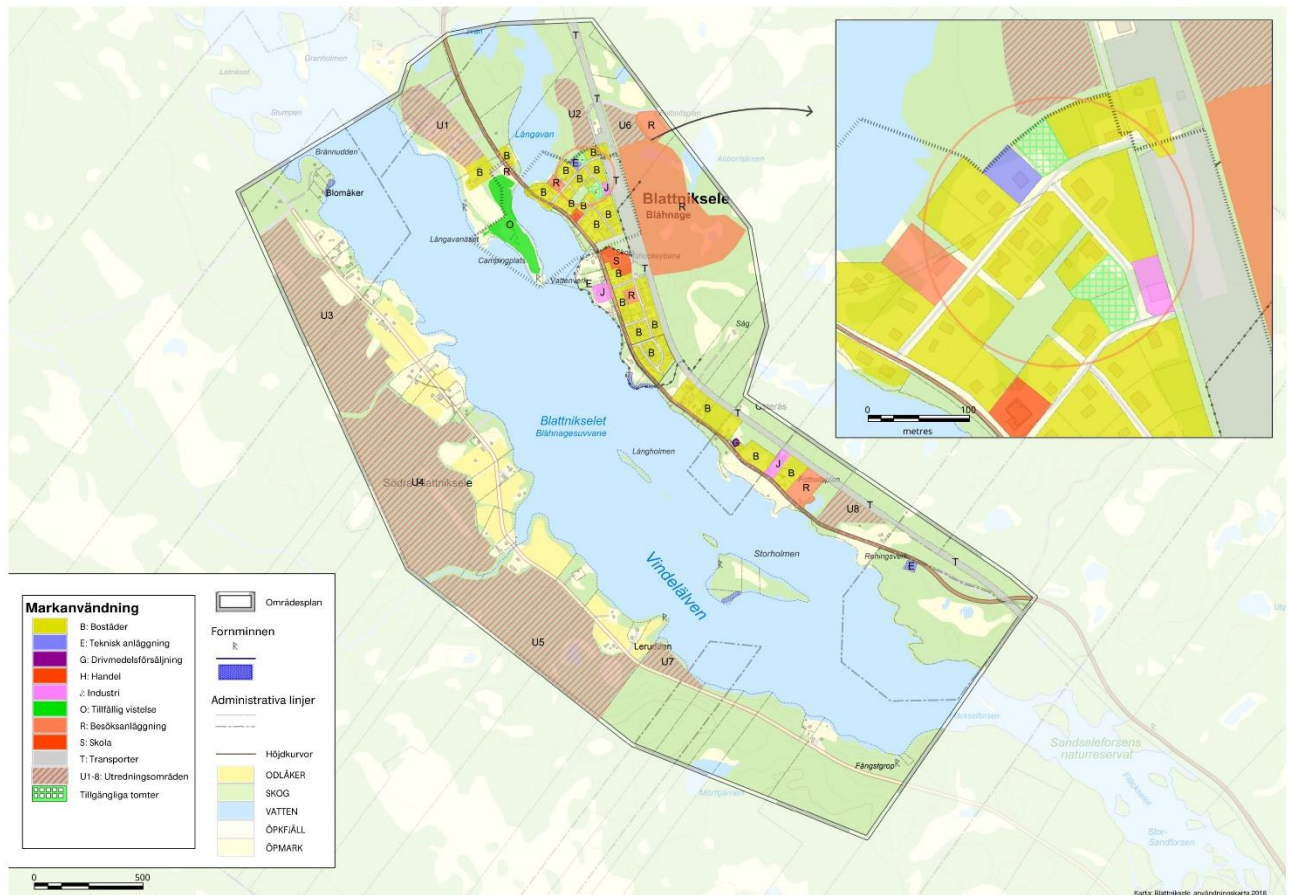
Dialogmöten med allmänhet och företag, och de synpunkter som där framkommit, är en mycket viktig utgångspunkt. Se mer i avsnitt 2.

## Lokal utvecklingsstrategi

Kommunfullmäktige fastställde 2014 en Lokal utvecklingsstrategi (LUS) för Sorsele kommun (5). LUS är Sorsele kommuns samlade plan för en hållbar tillväxt och därigenom en viktig utgångspunkt för all planering med bl.a. satsningar på dialog och samverkan, kompetensutveckling, infrastruktur, innovation, jämställdhet, marknadsföring och miljöhänsyn.

## Miljöbalkens regler för miljöbedömning av planer (se mer i MB 6:12)

Här anges bl.a. att MKB ska bedöma planens betydande miljöpåverkan som kan uppkomma med avseende på biologisk mångfald, befolkning, hälsa, djur- och växtliv, mark, vatten, luft, klimat, materiella tillgångar, landskap, bebyggelse, forn- och kulturlämningar och kulturarv. Rimliga alternativ ska identifieras, bedömas och jämföras med nollalternativ. Åtgärder för att förebygga eller motverka betydande negativ miljöpåverkan ska även redovisas.



Figur 1. Planförslag FÖP Blattnicksele 2030.

## Sorsele som Ekokommun

Redan 1992 beslutade Sorsele Kommunfullmäktige att kommunen ska arbeta systematiskt för en ekologiskt, ekonomiskt och socialt hållbar utveckling. Fokusområden (4) för det fortsatta arbetet med Sorsele Ekokommun är:

- Attraktivitet och social hållbarhet
- Konsumtion och upphandling
- Utepedagogik och entreprenörskap
- Naturreсурser och ekoturism
- Jordbruk, skogsbruk och rennäring med vidareförädling
- Energihushållning

Viktiga utgångspunkter för den fördjupade planeringen är dessutom den kommun-övergripande ”**Översiktsplan 2030 för Sorsele kommun**” (1) samt den **Områdesplanen för Blattnicksele från 1987** (3).

## 5. Delaktighet och social hållbarhet

### Utgångspunkter och behov

Social hållbarhet är ett brett begrepp och handlar t.ex. om att ett område är livskraftigt med tillräckligt befolkningsunderlag och barn och ungdomar. Det handlar också om tillgång till service och mötesplatser, tillgänglighet, trygghet, jämställdhet, hälsa och integration.

Dialog och lokalt engagemang är grundstenar för en Ekokommun och för alla byar. Ett av Sorseles prioriterade ekoområden är ”Attraktivitet och social hållbarhet” med extra fokus på barn/ungdomar och tjejeř/kvinnors villkor. Skolans arbete med entreprenörskunskap, miljö och utepedagogik ska vara prioriterat i Sorsele ekokommun.

### Utmaningar och behov i planeringen

- Bevara Blattnickseles karaktär som by när mer mark bebyggs.
- Bibehålla/öka service och befolkningsunderlag samt förbättra infrastruktur och tillgänglighet ytterligare.

### Planförslaget – FÖP Blattnicksele 2030

Kommunen har under arbetet med ÖP och FÖP genomfört flera medborgardialoger. Dialogmöten hålls även löpande mellan företagare, politiker och tjänstemän.

I det nya planförslaget ingår södra Blattnicksele, vilket det inte gjorde tidigare. Södra Blattnicksele är gammal jordbruksbygd, medan den norra delen är mer tätbebyggd och har närmare till service. Planen vill hålla ihop hela byn och bevara bydelarnas olika karaktärer för att skapa varierade boendemiljöer för olika målgrupper, bevara olika värden som finns och se till att naturen blir fortsatt lättillgänglig.

Den lokala servicen är högt prioriterad i FÖP. Byn har många viktiga service- och mötesplatser; en väl fungerande förskola och F-6 skola, en dagligvarubutik som bygger ut, bränsleförsäljning, camping, flera idrottsplaner m.m. FÖP Blattnicksele 2030 vill bevara områden för idrott och friluftsliv. Tillgänglighet och goda kommunikationer är också viktiga sociala frågor. Se mer om detta i avsnitt 9.

Blattnicksele har under senare år haft en positiv inflyttning av barnfamiljer. En viktig del i detta är ett mycket aktivt föreningsliv och många eldsjälar som sköter service och ordnar aktiviteter för alla åldrar. Blattnicksele skola har en mycket viktig roll för byn och i hållbarhetsarbetet. Skolan har bl.a. Grön Flagg sedan många år, är nyrenoverad och har ett nytt mottagningskök som till stor del serverar närproducerad mat från lokala entreprenörer.

Planförslaget kommer att konkretisera avsnitten om social hållbarhet ytterligare under samrådsskedet, bl.a. kring barn och äldre, trygghet och tillgänglighet.



### Hållbarhetsbedömning och alternativjämförelse

Blattnicksele är en mycket aktiv by med stor samverkan inom byn. Det omfattande föreningslivet och företagandet är avgörande för byns attraktivitet. Fortsatta dialoger och lokal medverkan är, som planen anger, mycket viktigt, inte minst i arbetet med de utredningsområden som anges.

Det är positivt att den nya planen ser till hela Blattnicksele och till dess olika karaktärer, på båda sidor om älven. Närheten till naturen och flera idrottsplatser är viktig för trivsel och möjligheter till motion och friluftsliv. Planen vill värna dessa möjligheter. Det är oerhört viktigt att servicen i byn kan behållas och helst utvecklas, som anges i FÖP. Skolan har en avgörande roll i Blattnicksele, för att barnfamiljer ska vilja bo i byn, för hållbarhetsarbetet och även som mötesplats för alla, vilket betonas i planförslaget. Skolgården och intilliggande fritidsanläggningar ska ses över och upprustas.

I områdesplanen från 1987 ingick inte södra Blattnicksele. Den planen fokuserade på nulägesbeskrivningar av fysiska platser för boende och service och i mindre utsträckning på sociala värden och dialoger. Blattnicksele har dock, som nämnts, gjort mycket på egen hand sedan dess.

### Åtgärder för delaktighet och social hållbarhet (planåtgärder i kursiv stil)

- *Använda dialoger i ett tidigt planeringsskede (för löpande informationsutbyte, vid fortsatt arbete med utredningsområden m.m.)*
- *Se till att områden för mötesplatser och idrott sparas inom planerade utredningsområden samt att tillgängligheten till naturen är fortsatt god.*
- *Planförslaget kompletteras med fler konkreta åtgärder för trygghet och tillgänglighet.*

## 6. Företagande och ekonomisk hållbarhet

### Utgångspunkter

Ekonomisk hållbarhet handlar om att hushålla med knappa resurser, t.ex. stimulera företagande med lönsamhet och fler arbetstillfällen, tillgång till kompetens, samverkan och resurshushållning. Sorsele vill som ekokommun särskilt stimulera ett hållbart nyttjande av naturresurser, t.ex. en besöksnäring med bas i natur- och kulturvärden samt produktion och ökad lokal vidareförädling inom jordbruk, skogsbruk och rennäring. Lokala aktörer ska uppmuntras att delta i upphandlingar.

### Utmaningar och behov i planeringen

- Skapa planmässiga förutsättningar för ett varierat och flexibelt företagande i byn.
- Förbättrad infrastruktur inom och till/från Blattnicksele (se mer i avsnitt 9).
- Tillvarata och förädla lokala resurser ännu mer.
- Ännu fler lokala entreprenörer behövs, inte minst kvinnor.
- Förbättrad kompetensförsörjning.

### Planförslaget – FÖP Blattnicksele 2030

I och kring Blattnicksele drivs ca 80 företag i olika former (exkl. rena skogsägare) som arbetar med transport, entreprenad, skogsskötsel, besöksnäring och service m.m. Ett fåtal av företagen drivs dock av kvinnor. Naturen är en stor resurs för både boende och företag. Byn har väl utbyggt bredband. Väg 363/E45 samt Inlandsbanan går genom byn, som ligger nära flera av inlandets kommuncentra, vilket möjliggör pendling. Kollektivtrafiken behöver dock förbättras. Det finns stora möjligheter att både utveckla det befintliga näringslivet och nya verksamheter, t.ex. kopplade till vindkraften.

För att ge goda förutsättningar för småföretagande anges i stor utsträckning "flexibla" planområden för verksamheter i hela byn, där en kombination av boende och icke störande verksamheter uppmuntras. I första

hand bör handel och service ligga centralt i byn, men vissa sådana verksamheter kan även rymmas inom den "flexibla" bebyggelsen. Affären i Blattnicksele är mycket viktig för byn. Den bygger nu ut och vill bli ännu mer av servicecenter i byn. Behov finns av mer mark för parkeringar. Två nya utredningsområden finns utlagda för industriverksamhet i planområdets nordöstra del (U2 och U6), där framför allt område U6 på andra sidan järnvägen vid Ahavägen kan vara lämpligt för industriell verksamhet. Områdena bör undersökas och förberedas för snabb detaljpanelläggning när behov uppkommer. Planen anger i genomförandedelen ett antal strategiska insatser som är viktiga för företaget i Blattnicksele och för en hållbar utveckling:

- Kommunen ska underlätta för lokala aktörer vid upphandling, genom t.ex. utbildning, relevanta miljökrav och samverkan.
- Skolan ska prioritera entreprenörskunskap och utepedagogiska inslag kring natur och kultur.
- Ökad satsning på lokala utbildningar, distansteknik och samarbete med forskning och högre utbildning.
- Stödja företag som arbetar med ekosystemtjänster, lokala naturresurser och förädling, t.ex. inom jordbruk, rennäring, skogsbruk och besöksnäring.
- Särskilt fokus på coachstöd till kvinnliga företagare i startfasen.

#### **Planens konsekvenser för företagande av riksintresse samt jordbruk**

Rennäringen använder älven i Blattnicksele som flyttled. För att inte påverka flyttmöjligheterna har område U3 i södra Blattnicksele begränsats norrut.

Jordbruksmark har ett starkt skydd, även om det inte är formellt riksintresse. Planen anger att jordbruk och livsmedelsförädling ska uppmuntras. Brukningsvärda jordbruksmarker ska inte exploateras och här anges bl.a. markerna mellan södra Blattnickselevägen och älven, där större delen av den samlade jordbruksmarken i planområdet ligger. Kantzoner till jordbruksmark samt mindre arealer som inte kan brukas och som har dålig arrondering kan dock vara lämpliga för bebyggelse.

#### **Hållbarhetsbedömning och alternativjämförelse**

Den nya planen skapar bättre förutsättningar för att kombinera boende och småföretagande i nya och befintliga områden. Affärens roll som servicecentrum med markbehov lyfts fram särskilt. Det är viktigt att planen skapar beredskap för nya företag och även för större industrier. De områden som särskilt anges för detta bedöms lämpliga ur störningssynpunkt, men ev. buller samt påverkan från transporter behöver utredas närmare. Generellt ger företaget i Blattnicksele liten miljöpåverkan. Långa avstånd för transporter samt beroende av motorfordon i olika näringar skapar samtidigt miljöbelastning. Företagen behöver stöd och rådgivning för att minimera sin miljöpåverkan och effektivare kollektivtrafik är viktigt (se kap. 9).

En hållbar företagsutveckling är central i Sorsele som ekokommun. Planens strategier med satsningar på entreprenörskunskap och hållbarhet i skola och nyföretagande är viktiga, liksom att underlätta för lokal upphandling, förädling och nyttjande av ekosystemtjänster. Satsningar på jämställdhet och fler kvinnliga entreprenörer behövs.

Näringar kopplade till den lokala naturen, som jordbruk, skogsbruk, rennäring och besöksnäring, är viktiga i Blattnicksele, men kan utvecklas mer och fler entreprenörer behövs. Det är positivt att planen vill bevara värdefull jordbruksmark, både ur företags- och landskapsperspektiv. Närmare bedömningar av påverkan på jordbruksmark, rennäring och andra intressen måste dock göras vid detaljplanering. Hållbarheten inom jordbruk och rennäring handlar till stor del om att bruka marken och helst öka antalet företag.

FÖP Blattnicksele 2030 fokuserar mer än den tidigare områdesplanen på behov av strategiska insatser, möjligheter till ökat nyttjande av lokala naturresurser samt flexibla planlösningar för att möta småföretagens behov. Större fokus ligger också på jordbruksmarken eftersom södra Blattnicksele nu ingår i planområdet.

### **Åtgärder för företagande och ekonomisk hållbarhet**

- *Planera för flexibla områden för företagande med låg miljöpåverkan.*
- *Hålla god planberedskap för nya utredningsområden för industrier.*
- Strategiska insatser för ett hållbart företagande, t.ex. rådgivning, stöd, samverkan för ökad lokal upphandling, nyttjande/förädling av ekosystemtjänster och lokala råvaror, fler kvinnliga entreprenörer, stöd till företagens arbete med miljöanpassning, lokala utbildningar och entreprenörskunskap i skolan.
- Verka för bättre kollektivtrafik och samordning av transporter.

## **7. Bebyggelse och boendemiljöer**

### **Utgångspunkter**

FÖP ska planera för lämpliga områden för bostäder och verksamheter. Säkerhetsfrågor ska beaktas, t.ex. risk för radon, erosion och översvämning. Bygandet ska ta hänsyn till natur och miljö samt främja människors hälsa, t.ex. genom rätt lokalisering, sunda materialval och byggmetoder samt en god utomhusmiljö. Kommunen vill skapa attraktiva boendemiljöer och främja ett hållbart byggande.

### **Utmaningar och behov i planeringen**

- Skapa en blandad bebyggelse med ökat inslag av permanentus.
- Bygga i attraktiva lägen utan att påverka riksintressen eller andra skyddsvärda miljöer.

### **Planförslaget – FÖP Blattnicksele 2030**

Behov och förutsättningar för bostäder beskrivs närmare i kommunens Bostadsförsörjnings-program (6) samt i den kommunövergripande översiktsplanen (1). I Blattnicksele ska det finnas ett utbud av blandade boendeformer, service, handel, verksamheter och mötesplatser.

I FÖP 2030 prioriteras att Blattnicksele ska bibehålla sin karaktär med småskalighet och närhet till naturen, kombinerat med service och tätare bebyggelse i den norra delen. Det öppna jordbrukslandskapet mot älven ska behållas i södra Blattnicksele. Områden och stråk med skog och vatten ska bevaras mellan bebyggelse för att behålla naturkänslan och ge närhet till friluftsliv. Bebyggelsen ska vara varierad, helst med olika upplåtelseformer. Särskilt fokus ska läggas på att utrymmen sparas/skapas för sociala mötesplatser och aktiviteter, inte minst för barn och barnfamiljer.

Planerad expansion av bebyggelse ligger enligt planen till stor del i södra Blattnicksele, eftersom den norra delen redan är relativt tätbebyggd. Den tillkommande bebyggelsen är utlagd inom s.k. utredningsområden, där utformning och olika intressen måste studeras närmare. Områdena ska vara flexibla och möjliggöra permanent- och fritidsboende, gärna kombinerat med småföretagande. Kommunen planerar även för några större tomter för permanentboende i attraktiva lägen på egen mark.

Vindelälven rinner genom hela Blattnicksele. Riskkartor redovisas i FÖP 2030 utifrån 100-årsflöden och högsta dimensionerade flöde. Risken för översvämningar är måttlig inom planområdet genom relativt höga/branta älvbrinkar. Enstaka byggnader på norra sidan ligger inom riskzon, bl.a. kommunens vattenverk och vattentäkt. Planen föreslår ingen ny bebyggelse inom områden för 100-årsflöde och fungerande beredskapsplaner finns.

Blattnicksele är inte ett riskområde för radon, men förhöjda halter kan förekomma på enstaka platser där berget ligger ytligt. I de nya utredningsområdena bedöms riskerna vara små, särskilt på den södra sidan. Riskförhållanden ska dock utredas närmare vid detaljplanering och nybebyggelse och vid behov ska byggnader uppföras radonsäkert.

Planen tar upp ljudmiljöfrågor, där buller i Blattnicksele bl.a. kan komma från vägtrafik, terrängfordon och enskilda verksamheter. Den norra delen av byn ligger nära väg 363/E45, men trafikvolymen är låg större delen av dygnet. Den sammantagna bedömningen är att buller inte är något problem i dagsläget och att riktvärden klaras med god marginal, men frågan ska undersökas närmare i samband med planering av nya verksamheter, t.ex. inom utredningsområdena U2 och U6.

Den planerade bebyggelsens effekter på riksintressen redovisas i övriga kapitel i denna MKB. Bebyggelsen bedöms inte påverka miljö kvalitetsnormerna för vatten, se avsnitt 8 och 9.

#### **Hållbarhetsbedömning samt alternativjämförelse**

Den kommunövergripande översiktsplanen innehåller tydliga riktlinjer för ett hållbart och miljöanpassat byggande. I Blattnicksele finns inga särskilda risker med översvämningar och radon. Klimatförändringarna kommer dock att skapa nya förhållanden och kunskaperna om detta behöver ständigt uppdateras.

De nya utredningsområdena ligger framför allt i södra Blattnicksele. För att behålla byns karaktär är det, som planen anger, viktigt att den brukade jordbruksmarken bevaras och att områdena närmast älven skyddas. Enstaka lokaliseringar kan dock tillåtas även inom dessa områden. Detta är positivt, eftersom ett fortsatt brukande av en jordbruksfastighet t.ex. ibland kan förutsätta att boende på fastigheten kan skapas för flera generationer. För att behålla byns naturnära karaktär är det mycket viktigt att ordentliga stråk och områden med skog och naturmark bevaras inom och mellan nya bebyggelseområden samt att området runt elljusspåret bevaras som friluftsområde. Detta är också viktigt för att skapa bra livsmiljöer och mötesplatser, inte minst för barn.

Områdesplanen från 1987 har en likartad inriktning som FÖP Blattnicksele 2030. Nya bebyggelseområden har nu lagts till och mindre revideringar har gjorts i befintliga områden. Den stora skillnaden ligger i att södra Blattnicksele nu ingår i planen och att förutsättningar för ökad bebyggelse till stor del anges inom den delen av byn. FÖP Blattnicksele 2030 eftersträvar vidare en mer flexibel planläggning med möjligheter till blandad bebyggelse, gärna kombinerat med småföretagande.

#### **Åtgärder för bebyggelse och boendemiljöer**

- *Bibehålla byns karaktär med lättillgänglig natur och varierad bebyggelse i hela byn, samt öppet odlingslandskap, främst i södra Blattnicksele.*
- *Permanentbebyggelse ska ha väl tilltagna tomter med mötesplatser samt goda utomhus- och lek miljöer.*
- *Beakta risker som översvämning, radon och buller vid detaljplanering av utredningsområdena och vid byggande.*
- *Ge god information och ställa krav på energihushållning och miljöanpassning vid byggande (enligt policy i ÖP).*

## **8. Natur- och kulturmiljöer samt friluftsliv**

#### **Utgångspunkter**

Värdefulla eller känsliga natur- och kulturmiljöer ska bevaras och utvecklas. Hänsyn ska tas till landskap och biologisk mångfald samt till värdefulla områden för friluftsliv och besöksnäring. Områden och värden av riksintresse ska skyddas. För vattenmiljöer ska en ekologiskt och kemiskt ”god vattenstatus” eftersträvas enligt EU:s vattendirektiv (11).

Sorsele kommun betonar att ekologisk, social och ekonomisk hållbarhet så långt som möjligt ska kombineras i värdefulla natur- och kulturmiljöer. Naturresurser, friluftsliv och besöksnäring ska utvecklas på ett hållbart sätt.

### **Utmaningar och behov i planeringen**

- Bevara Blattnickseles karaktär med lättillgänglig natur, tätortsnära friluftsliv och älvs- och jordbrukslandskap, samtidigt som fler områden används för bebyggelse i attraktiva lägen.
- Förbättra kunskaperna om lokala natur- och kulturvärden.
- Skapa ökad affärsnytta utifrån förnybara naturresurser i byn och säkra ett fortsatt brukande av natur- och kulturmiljöer.

### **Planförslaget – FÖP Blattnicksele 2030**

Planen betonar att Blattnickseleområdets har stora styrkor i sin närhet till naturen och Vindelälven och den livskvalitet och friluftsliv som detta innebär. Viktiga lokala natur- och friluftsområden inom är t.ex. älvstränderna, områdena runt elljusspåret och Långavannäset, söder om campingen. Detta kompletteras av grönstråk bland bebyggelsen, odlingslandskapet i södra Blattnicksele och flera anläggningar för idrott. Förutsättningen för jordbrukets värden för natur och landskap är att markerna brukas aktivt. Områden med skog/natur (gröns stråk) och vatten (blå) ska bevaras och bindas samman inom utredningsområdena.

Passager och tillgänglighet till Vindelälven ska säkras. Planen innehåller utredningsområden för bebyggelse som ingår i Blattnickseles LIS-områden (U3 och U7). Nya LIS-områden pekade dock inte ut i detta läge. Planen vill utveckla Sandseleforsarnas naturreservat, lokala vandringsstigar och mötesplatser med ökad information och tillgänglighet.

Blattnickseles historia bygger både på samisk kultur och nybyggarkultur med jord- och skogsbruk. De kända kulturvärdena handlar i hög grad om värden som finns i naturen och landskapet, inkl. olika fornlämningar. Att intressera unga företagare för aktivt jordbruk och rennäring är mycket viktigt för de kulturella värdena. Kunskap och dokumentation av kulturvärden är bristfällig i området. Friluftslivet bygger mycket på vad naturen har att erbjuda, men föreningsliv och idrottsverksamheter är också mycket viktiga delar av fritid och friluftsliv i Blattnicksele. En stor del i Blattnickseles kulturliv och fritid är att människor möts över generationsgränserna vid olika aktiviteter, t.ex. ”Finuldagen, Tomtemys” m.m.

Planens näringslivsdelar fokuserar mycket på att skapa fler arbetstillfällen utifrån ett bättre nyttjande av lokala naturresurser och ekosystemtjänster, t.ex. inom besöksnäring och jordbruk.

### **Planens konsekvenser för riksintressen samt miljö kvalitetsnormer vatten**

Planförslaget innehåller flera utredningsområden för bostäder och verksamheter som delvis ligger inom eller gränsar till riksintressen för naturvård, kulturmiljö och friluftsliv, oftast med Vindelälven i centrum som skyddat vattendrag. Planen anger vilka intressen som finns i anslutning till områdena samt, på en övergripande nivå, hur värdena kan påverkas och ska skyddas. Planen beskriver att risken för konflikter mellan riksintressen är liten eftersom naturvård, kulturmiljö, friluftsliv och rennäring alla har behov av att naturen skyddas. Mer exploaterande riksintressen som gruvnäring, vindkraft eller kommunikationer är inte aktuella inom planområdet.

Vindelälven och andra ytvatten i området håller ”god status” (12). En ökad igenväxning är dock tydlig i delar av Vindelälven. Vid framtida bebyggelse i utredningsområdena ska riskerna med ökad ytvattenavrinning minimeras, t.ex. genom att bevara markens naturliga infiltrationsförmåga, kantzoner mot vattendrag samt grönstråk mellan områdena.

### **Hållbarhetsbedömning samt alternativjämförelse**

Planförslaget redovisar befintliga områden och objekt av riksintresse eller stort allmänintresse för naturvård, kulturmiljö och friluftsliv. Utifrån nuvarande kunskapsläge bedöms riksintressena kunna skyddas väl och inte motverka varandra. Strandskyddet bedöms inte påverkas negativt av den nya planen, men tillgänglighet till

strandmiljön ska alltid beaktas, bl.a. vid utformningen av utredningsområde U7. Närmare undersökningar krävs dock i samband med detaljplaneläggning, inte minst kring byns kulturvärden där kunskaper och dokumentation är bristfälliga. För natur- och kulturvärden och byns utveckling är det av stor vikt att jordbruksmarken i Blattnicksele brukas aktivt. Fler unga brukare behövs.

Tillräckligt stora stråk och områden behöver sparas mellan och inom tillkommande utredningsområden. Elljusspåret är viktigt för närmotion, och bör bevaras, liksom idrottsplaner och mötesplatser.

Områdesplanen från 1987 redovisade kortfattat befintliga riksintressen och värden för naturvård, kulturmiljö och friluftsliv, men planen sade lite om hur värdena kan utvecklas och tillgängliggöras. Sedan 1987 har delar av odlingslandskapet slutat brukas och vuxit igen.

#### **Åtgärder för natur- och kulturmiljöer samt friluftsliv**

- *Spara väl tilltagna områden och stråk med skog (grön miljö) och vatten (blå) inom och mellan de nya utredningsområdena.*
- *Fördjupade utredningar av riksintressen och andra skyddsvärda miljöer vid detaljplanering av utredningsområden.*
- *Bevara och utveckla lättillgängliga natur- och kulturmiljöer, t.ex. strandmiljöerna och områdena runt elljusspåret och idrottsplaner.*
- *Bevara jordbrukslandskapet i södra Blattnicksele genom ett aktivt brukande.*
- *Försöka begränsa igenväxningen i Vindelälven.*
- *Öka information och tillgängligheten till naturen, bl.a. i Sandseleforsarnas naturreservat, med lokala närleder samt andra mötesplatser i närområdet.*
- *Framtagande av kulturmiljöprogram i Blattnicksele.*
- *Öka kunskaper och intresset för guidning och företagande i natur- och kulturmiljöer, hållbar fisketurism samt brukande av jordbruksmarker, t.ex. genom utbildningar, rådgivning och coachning vid affärsplanering (se mer i avsnitt 6).*

## **9. Teknisk försörjning och infrastruktur**

### **Utgångspunkter**

För att kunna planera och bygga i större byar krävs god tillgång till vatten, avlopp, avfallshantering, energiförsörjning och övrig infrastruktur. Bra beredband och mobilnät blir också en allt viktigare del av infrastrukturen. God hushållning med energi ska vara en utgångspunkt i alla led. De tekniska systemen ska, så långt som möjligt, vara kretsloppsanpassade och effektiva.

### *Utmaningar och behov*

- *Minska bilberoendet och förbättra funktion och tillgänglighet i kollektivtrafik och digitala system.*
- *Renoveringsbehov i VA-nätet.*
- *Öka kunskap och delaktighet hos alla vid inköp, källsortering och energihushållning.*

### **Planförslaget – FÖP Blattnicksele 2030**

Det kommunala VA-systemet i Blattnicksele har god kapacitet och vattnet håller god kvalitet, men med förhöjda fluoridhalter. Ett fastställt vattenskyddsområde finns i nordöstra Blattnicksele. Avloppsreningen fungerar mestadels väl genom traditionell kemfällningsteknik, men bräddningar förekommer vid högvatten. Det finns stora behov av renoveringar av VA-nätet. Södra Blattnicksele har enskilda lösningar för VA och sådana system kommer också att behöva utformas för tillkommande bebyggelse inom dessa utredningsområden. Hela Blattnicksele ingår i Sorsele kommuns kärnhämningsområde för avfall, där även de nya utredningsområdena kommer att ingå. Därutöver finns en återvinningsstation för tidningar och förpackningar vid gamla tvätten. Återvinningscentral för sortering av övrigt avfall finns i Gargnäs och Sorsele.

Skolan i Blattnicksele värms med en bergvärmeanläggning. Energianalyser och åtgärder genomförs löpande i kommunala lokaler och en rad åtgärder kring energihushållning har genomförts. I övrigt består uppvärmningen i byn av privata lösningar; främst värmepumpar och pellets/ved samt en direktel/ved i vissa fritidshus och äldre byggnader.

Blattnicksele ligger väl till för vägkommunikationer med E45/363 genom byn och närhet till flera större serviceorter. Flera bussar stannar i byn, men avgångarna är sällan anpassade till arbetspendling eller kvällsaktiviteter. Inlandsbanan går genom norra Blattnicksele, men trafikeras än så länge främst av turisttrafik sommartid. Vintertid går en isväg mellan norra och södra Blattnicksele, som sparar långa körsträckor.

Trafiksäkerheten är ett stort problem i Blattnicksele. Väg E45/363 ligger nära skolan och bostäder i norra Blattnicksele. Överfarter mellan bostäder och älven är osäkra, många kör alldeles för fort och separat GC-bana saknas. Särskilda problem finns bl.a. vid broarna i södra och norra delen av planområdet och runt affären där många stannar. Inom bostadsområdena och i södra Blattnicksele är trafikintensiteten låg och säkerheten överlag godtagbar.

Planen betonar att hållbarhet börjar med förbättrad konsumtion och hushållning, t.ex. att minimera transportbehov och energianvändning, att köpa produkter som är giftfria och som lätt kan återvinnas. God information kring detta är mycket viktigt, liksom att krav ställs vid inköp och upphandling.

#### **Konsekvenser för riksintressen samt miljö kvalitetsnormer vatten**

Väg E45 utgör ett riksintresse för kommunikationer. Planen kommer inte att påverka vägen nämnvärt, eftersom merparten av den nya bebyggelsen planeras till södra Blattnicksele, Effekter av ev. industrietableringar vid U2 och U6 i norra Blattnicksele kan ev. behöva diskuteras med Trafikverket, men handlar mest om en säker utfart. Det stora problemet med E45 ligger i vägens bristande trafiksäkerhet genom byn.

Grundvattenförekomster ska enligt EU:s vattendirektiv hålla god kemisk och kvantitativ status (11). Grundvattentillgången och det kommunala vattnet i Blattnicksele håller god kvalitet (utom fluorid) och har tillräcklig kapacitet för planerade utbyggnader. Vattentäkten och vattenverket ligger lågt och nära älven, vilket innebär risker vid översvämningar.

#### **Hållbarhetsbedömning och alternativjämförelse**

VA-nätet i Blattnicksele är, liksom i andra delar av landet, i behov av renowering. Vattentäkten ligger inte optimalt, nära älv, väg och bebyggelse, men beredskapen bedöms fungera väl, vilket även har visat sig vid tidigare översvämningar. Avloppsreningen fungerar överlag bra, men avloppshanteringen behöver generellt kretsloppsanpassas mer, t.ex. genom bättre nyttjande av slammet. Vid detaljplanering av utredningsområdena i södra Blattnicksele är en viktig fråga att närmare undersöka lämpliga VA-lösningar. Utifrån jordarter och avstånd ska VA kunna lösas bra, men bör så långt som möjligt samordnas för att undvika enskilda anläggningar för varje fastighet.

Blattnicksele har en väl utbyggd avfallshantering med kärhämtning och källsortering. Fritidsboende och turister har dock ibland svårigheter med att nyttja servicen p.g.a. hämtningstider. Kommunen har bl.a. infört möjligheter att dela kär. Utökad information behövs, liksom förbättrat eget ansvar.

Blattnicksele har överlag en god energihushållning vad gäller lokaler och uppvärmning. Information och krav på energihushållning är viktigt vid nybyggnationer, speciellt som fritidshus ofta värms med direktel och ved. Miljöanpassade fordon och bränslen behöver utvecklas mer i hela kommunen. Samåkningen inom byn kan förbättras, även om många försöker samordna privata transporter.

Trafiksäkerheten är inte acceptabel längs väg 363/E45 genom byn, vilket byn och kommunen har påtalat under lång tid. Flera nämnda åtgärder krävs.

Sedan den gamla områdesplanen antogs 1987 har digitala system och källsortering av avfall byggts ut mycket i Blattnicksele och nya uppvärmningskällor har tagit stor andel (främst pellets och värmepumpar). Detta avspeglas i den nya översiktsplanen. För VA-systemen och transportsektorn är situationen ganska likartad. Det är positivt att den nya planen betonar att det viktigaste steget handlar om god hushållning och miljöhänsyn redan vid konsumtion och upphandling.

#### **Åtgärder för teknisk försörjning och infrastruktur**

- Verka för förbättrad kollektivtrafik med anslutningar som bättre passar för arbetspendling och kvällsaktiviteter.
- Verka för trafiksäkerhetsåtgärder längs väg 363/E45 genom byn.
- Förebyggande insatser och löpande renoweringar i det kommunala VA-nätet.
- Närmare undersökning av enskilda/gemensamma VA-lösningar för nya utredningsområden i södra Blattnicksele.
- Löpande uppföljning av risker och beredskap för den kommunala vattentäkten och inom vattenskyddsområdet.
- Information/krav om energihushållning vid byggande.
- Ökad information om olika lösningar för avfallshantering och källsortering. Ökat eget ansvarstagande.

## **10. Måluppfyllelse**

### **10.1 Miljö kvalitetsmål**

Det finns 16 nationella miljö kvalitetsmål samt ett övergripande ”generationsmål”, som tillsammans beskriver tillståndet i den svenska miljön och mål som vi ska uppnå till år 2020 (8). Nedan sammanfattas dagsläget och den nya planens effekter på de miljömål som är aktuella i Blattnicksele.

#### **Begränsad klimatpåverkan och frisk luft**

Blattnicksele har överlag mycket god luftkvalitet. FÖP Blattnicksele 2030 vill arbeta för god energihushållning och uppvärmning i byggnader samt förbättrad kollektivtrafik och transportsamordning. Det senare är en viktig miljöfråga för Blattnicksele, men hänger mycket på andra aktörer. Klimatförändringarnas effekter på natur, rennäring, besöksnäring, översvämningssrisker m.m. kommer att följas upp och beredningsplaner kan behöva revideras.

#### **Bara naturlig försurning, ingen övergödning, grundvatten av god kvalitet samt levande sjöar och vattendrag**

Blattnicksele har generellt god vattenkvalitet och inga problem med försurning eller övergödning, men igenväxning förekommer i grunda vatten och stillastående avor, särskilt under varma och torra somrar. Sedimentationen i älven kan också bidra till detta.

Det kommunala dricksvattnet håller god kvalitet. Risker finns vid översvämningar, men beredskapen för detta är god.

Planerad bebyggelse bedöms inte påverka yt- eller grundvatten negativt om risker för ytvattenavrinning förebyggs som planerat. God vattenstatus kan bibehållas.

#### **Giftfri miljö**

Utomhusmiljön i Blattnicksele är ren, med god vattenkvalitet samt mycket låga utsläpp från verksamheter.

Några platser kan innehålla förorenad mark från tidigare verksamheter och behöver bedömas och klassas innan



vidare användning. Miljöbelastningen i byn handlar främst om transporter (se ovan). Även i Sorsele kommun omger vi oss dock med mängder av främmande ämnen i produkter i vardagen. Den nya planen vill sprida mer kunskap och information om konsumtion och miljö och fokuserar på tydligare miljö- och kvalitetskrav vid upphandlingar.

### **Säker strålmiljö**

Planområdet håller överlag låga halter av markradon, men frågan ska ändå beaktas vid byggande. Området drabbades efter Tjernobyl av förhöjda cesiumhalter i naturen, men halterna minskar successivt och innebär idag inga särskilda restriktioner.

### **Myllrande våtmarker, levande skogar, ett rikt odlingslandskap, storslagen fjällmiljö och ett rikt växt- och djurliv**

Inom planområdet ryms många värdefulla naturmiljöer, ofta kopplade till Vindelälven med tillflöden. Riksintressen och andra höga naturvärden redovisas i den nya planen och ska skyddas i den framtida planeringen. I södra Blattnicksele finns ett öppet jordbrukslandskap, som är beroende av ett aktivt brukande.

FÖP Blattnicksele 2030 fokuserar mycket på information och att naturområden måste vara lätt tillgängliga. Stråk och områden med skog och vatten ska sparas inom och mellan exploateringsområden. Tillgängligheten till Vindelälven ska bevaras.

### **God bebyggd miljö**

Blattnicksele erbjuder en mycket god livsmiljö med bra boende, goda sociala nätverk och ett mycket rikt friluftsliv och föreningsliv. Luftmiljön och bullersituationen är överlag mycket god. Viktiga kulturvärden finns bl.a. i odlingslandskapet och i naturen i övrigt, men kunskaperna om kulturvärdena behöver förbättras. Blattnicksele har kommit långt inom energihushållning och källsortering.

Den nya planen vill arbeta vidare med ovanstående områden samt fokusera mer på bl.a. miljöanpassat byggande, god tillgänglighet, hållbara transporter samt information och marknadsföring av natur- och kulturmiljöer. När nya områden exploateras är det viktigt att spara lättillgängliga naturstråk och friluftsområden, både för närheten till vardagsmotion och för byns karaktär. Trafiksäkerheten längs väg E45/363 genom byn måste förbättras.

## **10.2 Folkhälsomål**

Det finns idag 8 nationella Folkhälsopolitiska målområden, som ska leda till "en god och jämlik hälsa i befolkningen" (9). Därtill lyfts den psykiska hälsan särskilt fram inom Västerbottens landsting. Nedan bedöms hur folkhälsomålen uppfylls idag, samt vilka förändringar FÖP Blattnicksele 2030 kan förväntas leda till.

1. Det tidiga livets villkor
2. Kunskaper, kompetenser och utbildning
3. Arbete, arbetsförhållanden och arbetsmiljö
4. Inkomster och försörjningsmöjligheter
5. Boende och närmiljö
6. Levnadsvanor
7. Kontroll, inflytande och delaktighet
8. En jämlik och hälsofrämjande hälso- och sjukvård

Blattnicksele erbjuder en mycket god livsmiljö med bra boende och skola, utmärkt yttre miljö, goda sociala nätverk, relativt låg arbetslöshet, ett aktivt småföretagande och föreningsliv och ett rikt friluftsliv. Grundläggande service finns, men kollektivtrafik och kommunikationer behöver förbättras. Ohälsotalen är högre och medellivslängden i Sorsele kommun är lägre än i landet och länet som helhet (10). Precis som i övriga landet har den psykiska ohälsan ökat i hela kommunen under flera år.

Många Blattnickselebor är aktiva och får god motion genom arbete, friluftsliv, skötsel av egna fastigheter m.m. Byn har flera idrottsplaner och är väldigt aktiv inom motion och idrott. I Blattnickseles närområde produceras många livsmedel av hög kvalitet och många är också självförsörjande på vilt, fisk, potatis m.m. Skolan använder till stor del närproducerade råvaror av hög kvalitet.

FÖP Blattnicksele 2030 fokuserar mycket på att öka människors delaktighet i planeringen genom fler och bättre dialoger. En trygg och stimulerande miljö är grundläggande för alla, inte minst för barnen, vilket planen fokuserar på, både i boendemiljöer och i skolan. Skolan, företagets kompetensbehov och sjukvård/äldrevård är beroende av att lokala utbildningar och distansteknik utvecklas ytterligare. FÖP Blattnicksele 2030 betonar att naturen ska bevaras i byn och vara lättillgänglig för alla, även om nya områden exploateras.

Den bristande trafiksäkerheten längs väg E45/363 är en viktig fråga risk-/hälsofråga, som behöver åtgärdas. Byn har på egen hand gjort många satsningar på aktiviteter för barn och ungdomar. Bland företagen behövs fler entreprenörer, framför allt kvinnliga.

## 11. Uppföljning

De fördjupade översiktsplanerna med hållbarhetsbedömningar ska årligen följas upp av Kommunstyrelsen som en del i uppföljningen av alla översiktsplaner. Uppföljningens övergripande mål är att ge en kontinuerlig bild av hur *Sorseles utvecklas på ett långsiktigt hållbart sätt*. Val av parametrar / nyckeltal för uppföljningen ska diskuteras närmare med politiker och tjänstemän innan FÖP antas 2019.

Flertalet av de konsekvenser och åtgärder som beskrivs i denna hållbarhetsbedömning är kopplade till kommande exploatering av föreslagna utredningsområden. En närmare bedömning och avgränsning ska göras vid den detaljplaneläggning som då krävs. I samband med denna ska två huvudfrågor besvaras:

- Hur har hållbarhetsbedömningens åtgärdsförslag beaktats?
- Är föreslagna åtgärder tillräckliga eller krävs ytterligare åtgärder för att begränsa ev. negativa konsekvenser? Påverkan på Blattnickseles karaktär samt ev. påverkan på riksintressen och andra intressen ska ha särskilt fokus vid denna bedömning.

## 12. Samlad bedömning

Grunden för planering och hållbar utveckling är delaktighet. Under framtagandet av kommunens översiktsplan och den fördjupade översiktsplanen för Blattnicksele har flera medborgardialoger hållits, vilket har bemötts positivt. En återkommande synpunkt i dialogerna har varit att hela byn, även södra sidan, ska ingå i utvecklingen och att möjliggöra ökad bebyggelse i attraktiva lägen, samtidigt som tillgängligheten till naturen och älven bevaras. Detta genomsyrar också FÖP. Exempel på andra frågor som lyfts fram i dialogerna och som fått tydligt genomslag i FÖP är t.ex. fokus på att bevara den lokala servicen med skolan och affären i centrum, företagsutveckling utifrån lokal natur och kultur, brukande av jordbruksmarken, satsningar på barn och entreprenörer, bebyggelse för permanentboende, flexibla planområden och behov av bättre kollektivtrafik och trafiksäkerhet. *Sammantaget bedöms dialogprocessen ha fungerat väl och varit ett viktigt underlag för planeringen.*

Den fördjupade översiktsplanen för Blattnicksele ska skapa förutsättningar för en fortsatt hållbar utveckling samt ge ett mer detaljerat beslutsunderlag för fysisk och strategisk planering. Planen ska även ha särskilt fokus på näringslivsutveckling. Viktiga delar i detta är t.ex. de föreslagna utredningsområdena samt att möjliggöra flexibel bebyggelse för både boende och småföretagande. Planen trycker också på vikten av att öka affärsnyttan av naturresurser, t.ex. inom livsmedel och besöksnäring, samt att hjälpa fler entreprenörer att komma igång, inte minst kvinnor. Förbättrade kommunikationer och kollektivtrafik är mycket viktigt för näringslivet. *FÖP*

*Blattnicksele 2030 bedöms överensstämma mycket väl med Sorsele som ekokommun genom att den utgår från dialoger samt diskuterar hur ekologisk, social och ekonomisk hållbarhet kan förenas.*

En översiktsplan ska redovisa riksintressen och viktiga allmänna intressen samt hur dessa ska hanteras. I Blattnicksele finns många höga natur- och kulturvärden samlade runt Vindelälven med vatten och odlingslandskap, som i hög grad påverkar trivsel och byns karaktär. I FÖP Blattnicksele 2030 redovisas både riksintressen och mer lokala intressen. Planen anger tydligt att stråk och områden med skog och vatten ska sparas inom och mellan ytor som exploateras. Den anger också att ännu mer arbete behövs för att tillgängliggöra och marknadsföra värdena. Flera av utredningsområdena tangerar olika riksintressen, som ska skyddas. *Avvägningarna mellan olika intressen bedöms vara rimliga och kunna bidra till en hållbar utveckling. Riksintressen redovisas tydligt med möjliga skyddsåtgärder. Närmare undersökningar är dock nödvändiga i samband med detaljplaneläggning av föreslagna utredningsområden.*

Ett problem i flera frågeställningar är att kommunen ”inte äger frågan själv”. Detta blir särskilt tydligt när det gäller Blattnickseles behov av förbättrad trafiksäkerhet. Jordbruk och rennäring påverkas starkt av den globala prisbildningen. Kommunen ska, tillsammans med företag och ortsbefolkning, tydligt framföra sina åsikter och samverka på det lokala planet. *FÖP Blattnicksele 2030 belyser dessa frågor väl, även om det inte finns några givna lösningar.*

*Översiktsplanen bedöms vidare ligga väl i linje med miljö kvalitetsmålen, folkhälsomålen och relevanta miljö kvalitetsnormer, även om konsumtionsmönster och energiförbrukning, framför allt transporter, gör att även Blattnicksele har ett alldeles för stort ”ekologiskt fotavtryck”. Problemen bedöms främst ligga i att klara målet för Begränsad klimatpåverkan. Bättre lönsamhet för lantbruket krävs för att klara Ett rikt odlingslandskap på sikt. Förebyggande hälsoarbete behöver också prioriteras mer, inte minst vad gäller den psykiska hälsan.*

Blattnicksele har kommit långt när det gäller att skapa en attraktiv by med många aktiviteter och social samvaro samt inflyttning av barnfamiljer. Förskolan och skolan har under lång tid arbetat mycket praktiskt och utomhus med natur- och kulturfrågor samt med ortens företag. Flera företag samarbetar och nyttjar varandras tjänster väl för att skapa en effektiv lokal ekonomi.

Sammantaget bedöms den nya planen tydligt fokusera på att bibehålla Blattnickseles naturnära karaktär, samtidigt som en nödvändig expansion möjliggörs. Viktiga värden för naturmiljö, kulturmiljö och friluftsliv ska skyddas och nyttjande och förädling av naturresurser utvecklas. Planen kan därmed bidra till en ekologiskt, ekonomiskt och socialt hållbar utveckling i Blattnicksele.

### **13. Källförteckning**

1. Sorsele kommun. Översiktsplan 2030.
2. Sorsele kommun. Fördjupad översiktsplan Blattnicksele 2030. Prel. version 2018.
3. Sorsele kommun och VAB. Områdesplan för Blattnicksele samhälle. Antagen 1987.
4. Sorsele kommun. Fokusområden för Sorsele Ekokommun 2016-20. Otryckt.
5. Sorsele kommun. Lokal utvecklingsstrategi 2014-20. Antagen av KF 2017-04-24.
6. Sorsele kommun. Program för bostadsförsörjning 2018-20. Otryckt.
7. Sorsele kommun. Tilläggsplan för landsbygdsutveckling i strandnära lägen (LIS). Antagen av KF 2013-06-24.
8. Miljömålsportalen. De svenska miljömålen.  
<https://www.miljomal.se> (hämtat 2018-11-01).
9. Folkhälsomyndigheten. Folkhälsopolitiska mål. <https://www.folkhalsomyndigheten.se/om-folkhalsomyndigheten/folkhalsopolitiska-mal/> (hämtat 2018-11-01).
10. Folkhälsomyndigheten. Folkhälsorapportering.  
<https://www.folkhalsomyndigheten.se/folkhalsorapportering-statistik/>

(hämtat 2018-11-01).

11. Förordning om förvaltning av kvaliteten på vattenmiljön (2004:660).

12. Vatteninformationssystem Sverige. [www.viss.lansstyrelsen.se](http://www.viss.lansstyrelsen.se) (hämtat 2018-11-01).