



Sorsele kommun



LIS-områden

Tilläggsplan för landsbygdsutveckling i strandnära lägen

Sorsele kommun

Ann-Catrine Magnusson

Magnus Bidner

Lena Hörnlund

Jan Fransson

Kristina Nilson

Omslagsbild

Sandstrand i Blattnicksele – Fotograf: Lena Hörnlund

Innehåll

Förord	2
Bakgrund	3
Sorsele	3
Förutsättningar generellt.....	3
Miljökvalitetsnormer	5
Riktlinjer för vatten och avlopp.....	6
Strandskydd	7
Strandskyddet i lagstiftningen	8
Fri passage	8
Miljöbalken.....	9
Plan- och bygglagen	9
Fastighetsbildningslagen	9
Kulturminneslagen.....	9
Särskilda skäl vid ansökan om strandskyddsdispens.....	10
Landsbygdsutveckling i strandnära lägen	10
Kriterier	11
Allmänna	11
Kriterier i Sorsele kommun	11
Områden	12
Olämpliga områden	12
Ej bedömda områden	12
Processen	12
Fältinventering.....	12
Samråd.....	12
Utställning	13
Antagande.....	13
Aktuella LIS-områden	14
1. AMMARNÄS.....	15
2. KRADDSELE	21
3. HEMFJÄLL.....	25
4. KLIPPEN.....	29
5. GRANNÄS.....	34
6. FORSNÄS	40
7. LAISVIKEN.....	45
8. NEDRE NORRA ÖRNÄS	49
9. SORSELE.....	53
10. STRIDSMARK/FÄRJSTÄLLET.....	57
11. FJÄLLSJÖNÄS/BERGLUNDA	62
12. NYBY	66
13. SAXNÄS	70
14. BLATTNICKSELE	75
15. SANDSJÖN.....	79
16. SAPPETSELE/SAPPETNÄS.....	83
17. GARGNÄS	87
18. TVÄRÅTRÄSK	92
19. BOCKTRÄSK.....	96
Bildförteckning	100

Förord

Allemansrätten och strandskyddet har ett starkt stöd bland svenskarna. Vi har alla en älv, en sjö eller en kuststräcka där vi känner oss hemma. Från och med 1 januari 2010 gäller i helhet den nya lagstiftningen om strandskydd som bygger på regeringens proposition ”Strandskyddet och utvecklingen av landsbygden”. Det har tillkommit nya så kallade särskilda skäl att ge dispens från strandskyddet, och kommunerna har fått möjlighet att utpeka områden för landsbygdsutveckling i strandnära lägen. I en glesbygdskommun med vikande befolkningsciffror kan det här vara en möjlighet att vända trenden. Samtidigt är det viktigt att känsliga områden lämnas orörda och att en bred allmänhet även i framtiden har tillgång till sjöar och vattendrag för bad, fiske och naturupplevelser. Genom det här tillägget till översiktsplan vill vi på ett ansvarsfullt sätt öppna för fler möjligheter till bebyggelse nära vatten.

Samhällsbyggnadsnämnden i Sorsele kommun

Kristina Nilson
Ordförande

Jan Fransson
Samhällsbyggnadschef

Bakgrund

Riksdagen har tidigare beslutat om en ny lagstiftning för strandskyddet som innebär ökat ansvar för kommuner och länsstyrelser (prop. 2008/09:119 "Strandsskyddet och utvecklingen av landsbygden"). Syftet med den nya lagen har från lagstiftaren varit att öka det lokala och regionala inflytandet över strandskyddet. Lagen innebär att det fortfarande finns ett generellt strandskydd kvar i hela landet.

Den nya lagstiftningen har införts i två omgångar. Från och med den 1 juli 2009 har ansvaret för dispenser från strandskyddsreglerna överförs till kommunerna. Kommunerna har visserligen handlagt dispensärenden tidigare, men då på delegation från länsstyrelsen. Länsstyrelsens nya roll består i att granska och vid behov överpröva de kommunala besluten. Från och med 1 februari 2010 ska kommunerna i sin översiktsplan redovisa områden för landsbygdsutveckling i strandnära lägen (LIS-områden). Möjligheten till landsbygdsutveckling blir ett skäl att lämna dispens eller upphäva strandskyddet i ett bygglov eller i en detaljplan. I LIS-områden kan etablering av företag med inriktning mot turism, fritidshus och bostäder vara möjliga. Detta under förutsättning att tillgången på stränder är god samt att strandskyddets syften inte åsidosätts.

TväråPå senare år har det byggts få bostäder i Sveriges glesbygdskommuner. Låga priser på befintliga villor har bidragit till att dämpa byggandet. Genom att stimulera bostadsbyggandet ökar underlaget för att bibehålla en god servicenivå exempelvis vad gäller skolor och dagligvaruhandel. På så vis kan de vikande befolkningstrenderna motverkas.



Bild 1. Tväråträsk

Sorsele

FÖRUTSÄTTNINGAR GENERELLT

Sorsele kommun ligger i landskapet Lappland, är en av Sveriges till ytan största kommuner (7 493 kvadratkilometer) och hör till Västerbottens län. Sorsele är en utpräglad glesbygdskommun med fjäll-, jord- och skogsmarker. Innevånarantalet är ca 2 700 stycken och ungefär hälften av dessa bor i Sorsele samhälle.

Kommunen präglas av storslagna naturmiljöer med stora kontraster i form av högfjällsområden i väster och skogslandskap i de östra delarna.

I kommunen finns 11 naturreservat, bland annat Vindelfjällens naturreservat, som är norra Europas största reservat med sina 550 000 hektar. Det finns planer på ytterligare reservat.

Reservaten är Natura 2000-områden och därmed riksintressen enligt miljöbalken (MB) 4 kap 8 §. Vindelälven med alla anslutande vattendrag är också Natura 2000. Natura 2000 är ett nätverk av Europas allra värdefullaste naturområden.

Nationalälven Vindelälven har sina källflöden ovanför Ammarnäs i väster. Älven är, efter ett riksdagsbeslut 1970, undantagen från vattenkraftsutbyggnad. Den 43 mil långa älven är undantagen främst för att den flyter genom områden som är värdefulla ur ekologisk synpunkt. Nationalälvar är i princip helt skyddade från exploatering, MB kap 4:6 § och kap 7:14 §. Laisälven ansluter norrifrån till Vindelälven strax ovanför Sorsele samhälle. Juktån och Gargån är två andra större strömmande vattendrag. Gargån rinner ut i Vindelälven vid byn Gargnäs och Juktån rinner ut i Umeälven i Storumans kommun. I Juktån finns en damm och där leds en del vatten över till Umeälven för att nyttjas i vattenkraftverk. Inom kommunen finns 1636 stycken vattendrag (större än 1 ha), 17 stycken fiskevårdsområden och samfällighetsföreningar med fiskeförvaltning samt ett flertal företag som inriktat sig på fisketurism. Längs kommunens sjöar och vattendrag finns ungefär fyra tusen kilometer strand. En stor andel ligger inom Vindelälvens naturreservat.



Bild 2. Tväråträsk

När ett område pekas ut som riksintresse får det ett skydd mot åtgärder som påtagligt kan skada intresset. Graden av skydd är reglerat i miljöbalken. I hushållningsbestämmelserna i miljöbalken anges särskilt skyddsvärda områden med värdefull natur- eller kulturmiljö eller med speciella förutsättningar för viss markanvändning. En del av dessa områden är extra värdefulla och anges i miljöbalken som riksintressen. Riksintressen regleras i miljöbalkens 3:e och 4: kapitel. I tredje kapitlet finns de grundläggande hushållningsbestämmelserna. Kapitlet anger typer av områden som ska bevaras för sina natur- och kulturvärden eller som i första hand bör reserveras för de areella näringarna, för vissa typer av anläggningar eller för totalförsvaret. I fjärde kapitlet anges bestämda geografiska områden som i sin helhet är av riksintresse för sina natur- och kulturvärden och som beslutas av riksdagen. Ett riksintresseområde för viss markanvändning kan vara ett område som redan används för det ändamålet eller som kan komma att göra det i framtiden.

Inom kommunen finns ett flertal riksintressen för naturvård, kulturmiljövård och friluftsliv som ska skyddas. Ökade möjligheter för bebyggelse och etablering av stugbyar kan utveckla friluftslivet, men det ska ske på sådant sätt att den allemansrättsliga tillgången på stränder finns kvar. Uddar och badplatser som nyttjas för rekreation undantas från nybebyggelse. Områden med riksintresse för kultur och/eller naturvärden ska värnas så att värdena inte skadas. Sorsele kommun antog 1996 ett program för kulturmiljövård, där ett antal viktiga kulturmiljöer pekas ut. Det bör trots allt vara möjligt att tillåta ny bebyggelse på vissa delar av

sådana miljöer, förutsatt att byggnadernas exteriör och placering följer samma stil som i det utpekade området.

Det finns även ett stort antal forn- och kulturlämningar i form av fångstgropar, boplatser, kvarnlämningar m.m. nära vattendragen och dessa skyddas av 2 kap 2§ lag (1988:950) om kulturminnen m.m. (KML). Västerbottens inland är relativt sparsamt inventerat. De flesta av lämningarna är därmed inte kända, och finns inte på någon karta. Därför är det viktigt att undersöka det tänkta byggområdet och säkerställa att inga fornlämningar skadas. Nybyggnationer på eller i nära anslutning till fornlämningar ska undvikas och får inte förekomma utan Länsstyrelsens tillstånd.

Fyra samebyar är verksamma i kommunen och stora områden är riksintresse för rennäring. I planeringen måste hänsyn tas till rennäringen, så att inte bebyggelse och vägar splittrar upp markerna ytterligare. Mark- och vattenområden med stor betydelse för rennäringen ska så långt som möjligt skyddas mot åtgärder som påtagligt försvårar rennäringens bedrivande. De föreslagna områdena ligger främst i anslutning till befintliga byar och helt orörda områden har lämnats orörda.

När det gäller avstånd från vägar anser Trafikverket att rimligt avstånd till infrastruktur bör framgå av planhandlingarna och att bebyggelse inte ska tillåtas närmare än 30 meter från vägområdet till väg 45 och 363 samt järnväg. För övriga allmänna vägar gäller 12 meter. Fortsättningen av väg 363 från Sorsele mot Ammarnäs räknas som allmän väg. Vidare ska förtätning eller nyetablering av samlad bebyggelse planeras så att gemensam anslutning till allmän väg nyttjas där det är möjligt.

MILJÖKVALITETSNORMER

Av översiktsplanen ska, enligt 4 kap. 1 § PBL, framgå hur kommunen avser att följa gällande miljö kvalitetsnormer. Översiktsplanen bör ta utgångspunkt i åtgärdsprogrammet för miljö kvalitetsnormer och redovisa hur miljö kvalitetsnormerna för vattenförekomsterna ska följas och ge närmare vägledning för bland annat detaljplaneringen. Om efterföljande planläggning bedöms kunna påverka vattenförekomster i en annan kommun bör även det behandlas i planen.

Miljö kvalitetsnormerna ska enligt huvudregeln i 4 kap. 2 § vattenförvaltningsförordningen fastställas så att tillståndet i vattenförekomsterna inte försämras (det s.k. icke-försämringskravet) och så att den status som framgår av nedanstående tabell uppnås senast till den 22 december 2015.

Ytvattenförekomster	Kraftigt modifierade eller konstgjorda ytvattenförekomster	Grundvattenförekomster	Skyddade områden
God ytvattenstatus (dvs. god ekologisk ytvattenstatus och god kemisk ytvattenstatus)	God ekologisk potential och god kemisk ytvattenstatus	God grundvattenstatus (dvs. god kvantitativ status och god kemisk status)	Status enligt grundkraven till vänster i tabellen och enligt de regler som skyddar området, strängaste kravet styr

Fakta om alla vattens nuvarande status och miljö kvalitetsnormer finns samlat i VISS. VISS (VattenInformationsSystem Sverige) är en databas som har utvecklats av vattenmyndigheterna och länsstyrelserna. I VISS finns kartor över alla Sveriges större sjöar, vattendrag, grundvatten och kustvatten. Ur denna databas har informationen nedan hämtas lika så informationen under varje LIS-område kring varje enskilt vatten i området.

Ekologisk status

Kontinuitetsproblem är huvudorsaken till att ca 32 % av vattendragen inom kommunen inte uppnår god status, där olika typer av dammar och vägtrummor bl.a. hindrar vandrande fisk från att nå sina uppväxtområden och lekplatser. Kontinuitetsproblem är också en vanlig orsak till att ca 23 % av kommunens sjöar inte uppnår god status. Ett annat problem är morfologiska förändringar där bland annat rensning och rätning av vattendrag från flottningsepoken kraftigt har påverkat vissa vattendrag. Där det finns sannolik påverkan från flottningen har vattendragen satts som riskobjekt, men för att sänka statusen har det krävts att ytterligare morfologisk påverkan ska finnas i området så som till exempel markanvändning. Områden klassade som försurade eller övergödda kan komma att ändras allt eftersom mer data samlas in genom verifiering.

Kemisk status

Omkring 0,5 % av vattenförekomsterna riskerar att inte uppnå god kemisk status år 2015 om kvicksilver exkluderas. Om kvicksilver inkluderas uppnår inga vattenförekomster god kemisk status år 2015. Det är det samlade nedfallet av kvicksilver under många år över Sverige, främst från internationella källor, som ger denna effekt när man tillämpar det europeiska gränsvärdet för kvicksilver.

Om en vattenförekomst omfattas av olika kvalitetskrav ska det strängaste kravet gälla enligt vattenförvaltningsförordningen. Vattenförekomster som berörs av skyddade områden och riskerar att inte uppnå de uppställda miljö kvalitetsnormerna omfattas av vattenmyndighetens åtgärdsprogram.

Samtliga grundvattenförekomster i kommunen har god ekologisk status (enligt VISS november 2012). Ca 70 % av kommunens ytvattendrag (4922 st.) samt 77 % av kommunens sjöar (1916 st.) har god eller hög kemisk status. Endast två av vattendragen samt fyra av sjöarna uppnår inte god kemisk status (om kvicksilver exkluderas). Vid några vattendrag bedöms det finnas en risk för övergödning. Det som kan orsaka negativ påverkan på vattendrags och sjöars status vid nybyggnation är ras etc., översvämningar och dess effekter, avloppslösningar, vägdragning, schaktning och grävarbeten i anslutning till fastigheten. Kommunen kommer att ta hänsyn för att bevara miljö kvalitetsnormer för berörda vattendrag, bl.a. genom riktlinjer för vatten och avlopp.

RIKTLINJER FÖR VATTEN OCH AVLOPP

Tillgången till dricksvatten av god kvalitet är bra i Sorsele kommun. Där det är möjligt löses dricksvattenfrågan gemensamt, antingen genom anslutning till kommunalt dricksvattennät eller också andra lösningar.

För att skydda miljö och människor måste avloppsvatten renas. En större avloppsanläggning renar generellt bättre än flera små. Därför ser kommunen gärna att avlopp planeras med målet att hitta gemensamma lösningar.

-
- Tillkommande bebyggelse i direkt anslutning till befintligt verksamhetsområde för vatten ska, där det är tekniskt och ekonomiskt möjligt, upptas att ingå i verksamhetsområdet
 - För enstaka lokaliseringar av ny bebyggelse bör, om möjlighet finns, avlopp lösas via kommunalt VA-nät. Gemensamma anläggningar bör användas framför flera små enskilda avloppslösningar för enskilda hus.
 - För enskilda avlopp inom områden där miljö kvalitetsnormen riskerar att inte uppnå god status på grund av risk för övergödning krävs gemensamma lösningar, som klarar gällande funktionskrav. I de recipienter där åtgärder krävs för att uppnå eller bibehålla god status enligt miljö kvalitetsnormerna i vattendirektivet bör en VA-utredning tas fram i samband med bygglovsgivning (eller senast i utställningsskedet vid detaljplanläggning.)
 - Alla vatten ska ha god status (2015) och kvaliteten får inte försämrans.

Markerna i Sorsele kommun är generellt ganska stabila moränmarker. I områden där det kan finnas risk för ras och skred är kravet att det genomförs en geoteknisk undersökning vid nybyggnation.

Turistnäringen behöver växa för att skapa arbetstillfällen och bidra till en levande landsbygd. För att bibehålla servicenivån vad gäller skolor och dagligvaruhandel behöver bostadsbyggandet stimuleras. Genom att möjliggöra etablering i attraktiva lägen vid vatten kan vi stimulera utvecklingen, under förutsättning att hänsyn tas till naturen och allmänhetens åtkomst till vattnet. Halva kommunens yta är naturreservat som undantas från bebyggelse och i kommunen finns därmed ett stort antal vattendrag som är tillgängliga för turister.

I LIS-planen visas ett antal områden som Sorsele kommun bedömer uppfylla de krav som ställts för att utgöra ett särskilt skäl för landsbygdsutveckling i strandnära lägen. De föreslagna områdena bedöms vara attraktiva miljöer för både företagande och boende. Kartorna innehåller inte information om allt som områdena berörs av, eftersom all den informationen skulle göra varje karta närmast oläslig. Vid varje bygglovsärende prövas lämpligheten av den specifika placeringen av byggnaden.

Strandskydd

Strandskyddet har syftet att bevara allmänhetens möjligheter till friluftsliv och kom till redan 1950. Än i dag finns strandskyddet för att trygga allmänhetens rätt till stränder genom allemansrätten. Idag finns även syftet att bevara goda livsmiljöer för djur- och växtlivet.

Stränder är en tillgång med stort värde både för möjligheter till rekreation, men även som livsmiljö för djur och växter. Genom strandskyddet har vi möjlighet att vandra längs vattenlinjen, bada, fiska (inte tillåtet i alla vatten), åka skridskor och skidor och göra strandhugg med båt. För att värna strandskyddet är det inte tillåtet med vissa åtgärder inom strandskyddat område. Det gäller grävning, muddring eller uppförande av byggnader. Naturen behöver inte ha höga naturvärden för att strandskyddsbestämmelserna ska gälla och alla sjöar, vattendrag och kuster omfattas, oavsett storlek.

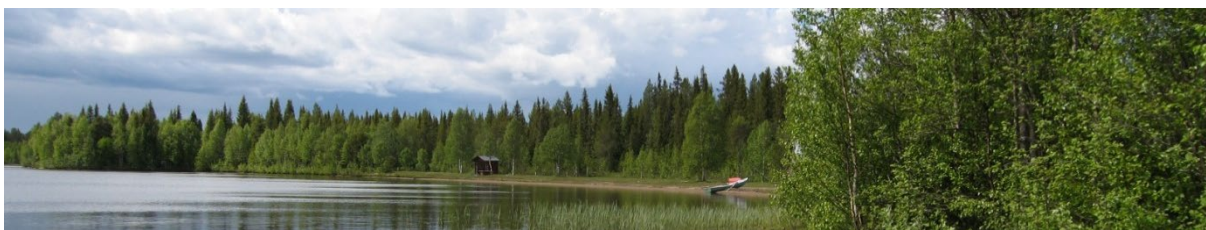


Bild 3. Sandstrand vid Bockträsket

Strandskyddsområdet är normalt 100 meter från strandkant både på land och ut i vattnet. I vissa fall är skyddet utvidgat till 300 meter. På vissa platser, främst i storstäder, är strandskyddet borttaget (reglerat) genom kommunens detaljplan.

Inom den strandskyddade zonen gäller förbud mot att:

- uppföra nya byggnader eller ändra de som redan finns, så att de kan användas till något annat ändamål
- gräva eller på annat sätt förbereda för sådana byggnationer
- utföra andra anläggningar eller anordningar som strider mot strandskyddets syfte, det vill säga försämrar tillgängligheten enligt allemansrätten eller väsentligt försämrar livsvillkoren för växter och djur. Exempel på detta är båthamnar, bryggor, parkeringsplatser och golfbanor
- utföra andra åtgärder som kan skada växt- och djurliv, till exempel fälla träd, gräva eller gödsla

Kommunerna har det primära ansvaret för att hantera frågor om strandskydd. Som regel är det den kommunala nämnd som har hand om plan- och byggfrågor, som får ansvaret för dispensärenden, eftersom den bevakar frågor kring strandskydd även vid ansökan om till exempel bygglov. Länsstyrelserna ska granska alla dispenser och upphävanden av strandskydd inom detaljplaner som beviljas i länet. Om ett beslut är felaktigt ska de upphäva beslutet. Detta beslut kan sedan överklagas till högre instans.

STRANDSKYDDET I LAGSTIFTNINGEN

Strandskyddslagstiftningen innehåller ett antal nyheter. Kommunen får upphäva strandskydd i detaljplaner och ge dispens vid prövningar av bygglov. En fri passage (figur 1 och 2) ska säkerställas runt stränder (ca 20-25 m). Kommunen ska redovisa områden för landsbygdsutveckling i strandnära lägen, så kallade LIS-områden, där det ska bli lättare att få bygga.

FRI PASSAGE

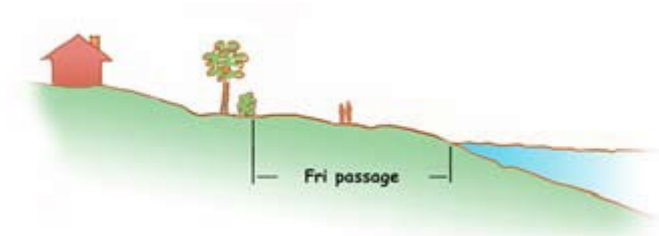


Fig. 1. Vid tätare bebyggelse kan gränsen mellan tomtplatsavgränsning och fri passage behöva markeras tydligt, till exempel genom en häck, ett staket eller en träridå.

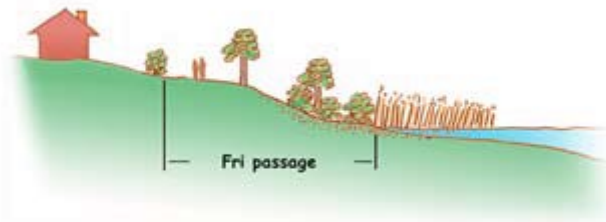


Fig. 2. Den fria passagen bör anpassas till djurliv. Om strandkanten är bevuxen med vass och är en viktig häckningsplats för fåglar så kan den fria passagen förläggas en bit upp på land.

MILJÖBALKEN

Strandskyddsbestämmelserna finns i miljöbalkens sjunde kapitel, som behandlar skydd av områden. Paragraferna 13-18 tar upp vad som avses med strandskydd och vilka bestämmelser som gäller inom ett sådant område. I kapitel 9 beskrivs den statliga kontrollen av strandskyddsdispens. Om en kommun exempelvis gett dispens från strandskyddet ska beslutet skickas till länsstyrelsen. I miljöbalken finns fler kapitel som kan komma ifråga vid strandskyddshandläggning, till exempel kapitel nio, om miljöfarlig verksamhet och hälsoskydd och kapitel 11, om vattenverksamhet.

PLAN- OCH BYGGLAGEN

Enligt plan- och bygglagen (PBL) ska de allmänna intressena enligt andra kapitlet PBL, samt de miljö- och riskfaktorer som ska beaktas vid beslut om användning av mark- och vattenområden, redovisas i översiktsplanen. Av de allmänna intressena ska riksintressen särskilt lyftas fram.

Områden för landsbygdsutveckling i strandnära lägen ska framgå av kommunens översiktsplan. En sådan plan kan tas fram som ett tillägg till den befintliga översiktsplanen. I en detaljplan kan kommunen med stöd av PBL upphäva strandskyddet i ett visst område, om det finns särskilda skäl som väger tyngre än strandskyddsintresset.



FASTIGHETSBIKDNINGSLAGEN

En fastighetsbildning ska, enligt fastighetsbildningslagens (1970:988) 3 kap, ske i enlighet med gällande detaljplaner, fastighetsplaner och områdesplaner. Syftet med naturvårdsföreskrifter och andra särskilda bestämmelser får inte motverkas. En fastighetsbildning kan trots detta ske om det finns särskilda medgivanden. En strandskyddsdispens kan vara ett sådant medgivande.

KULTURMINNESLAGEN

Fornminnen, byggnadsminnen, kyrkliga kulturminnen och Ortsnamn skyddas av lagen om kulturminnen (KML 2 Kap 2 §). Enligt kulturminneslagen är det en nationell angelägenhet att skydda och bevara våra kulturmiljöer. Det är exempelvis förbjudet att skada, rubba, ta bort eller genom bebyggelse ändra eller skada en fast fornlämning. Det är

Länsstyrelsen som har tillsynen över kulturminnesvården i länet. Vid nybyggnation i områden med kända fornlämningar kan Länsstyrelsen begära att exploatören bekostar en arkeologisk undersökning.

SÄRSKILDA SKÄL VID ANSÖKAN OM STRANDSKYDDSDISPENS

För att dispens ska kunna beviljas gäller generellt att allmänhetens tillgång till strandområden inte får försämrats. Likaså livsvillkoren för växt- och djurlivet inte väsentligt förändras. Om detta uppfylls finns möjlighet till upphävande eller dispens från strandskyddet om också något av nedanstående särskilda skäl uppfylls. De särskilda skälen som kan åberopas återfinns i 7 kap 18 c § samt 18 d § miljöbalken.

Utöver de sex första nedanstående skälen för strandskyddsdispens kan också en byggnad, anläggning, verksamhet eller åtgärd som bidrar till utveckling av landsbygden och ligger inom ett utpekad LIS-område beaktas som ett särskilt skäl till strandskyddsbestämmelserna.

Dispens från strandskyddsbestämmelserna kan inte ges om den ansökta åtgärden inte uppfyller något av de särskilda skälen eller om det finns skäl som innebär att strandskyddets syfte motverkas.

Särskilda skäl för upphävande av eller dispens från strandskyddet:

- att platsen redan tagits i anspråk och på ett sådant sätt som saknar betydelse för strandskyddets syften,
- att platsen genom väg, järnväg, bebyggelse, verksamhet eller annan exploatering är väl avskilt från området närmast strandlinjen,
- att anläggningen för sin funktion måste ligga vid vattnet och behovet inte kan tillgodoses utanför strandskyddsområdet,
- att åtgärden behövs för att utvidga en pågående verksamhet och utvidgningen inte kan genomföras utanför strandskyddsområdet,
- att området behöver tas i anspråk för att tillgodose ett angeläget allmänt intresse som inte kan tillgodoses utanför strandskyddsområdet, eller
- att området behöver tas i anspråk för att tillgodose ett annat mycket angeläget intresse.
- att området är ett område för landsbygdsutveckling i strandnära läge där en byggnad, verksamhet, anläggning eller åtgärd bidrar till utvecklingen av landsbygden

Landsbygdsutveckling i strandnära lägen

Bestämmelserna kring landsbygdsutveckling i strandnära lägen är sådana att specifika områden måste pekas ut. Det går inte att utse hela kommunen. För de områden som utpekats ska motivet vara att de kan vara lämpliga för utveckling av landsbygden. Inga andra orsaker kan räknas in. Det är en vanlig missuppfattning att strandskyddet upphävs inom LIS-området, men så är inte fallet, även inom LIS-området gäller att det finns ett särskilt skäl vid ansökan om dispens från strandskyddsbestämmelserna. Etableringar inom området kan vara en bostad, verksamhet, anläggning eller åtgärd.



Bild 5. Övre Gautstråk

Sverige är uppdelat i tre nivåer när det gäller utpekande av LIS-områden.

Område 1: Södra Sveriges kuststräcka och höga kusten i Västernorrland

Område 2: Norra Sveriges kuststräcka

Område 3: Insjöstränderna över hela landet

Inom området 1 finns inte möjligheten att peka ut LIS-områden. För område 2 gäller begränsade möjligheter. Utpekandet av LIS-områden är främst tänkt för område 3. Sorsele kommun ligger i sin helhet inom område 3.

Kriterier

ALLMÄNNA

Enligt den vägledning om strandskydd som Boverket och Naturvårdsverket gett ut krävs följande för att utse ett område som lämpligt för landsbygdsutveckling:

- Området får inte vara skyddat enligt Miljöbalkens 7 kap eller vara ett område för försvarsmakten
- Området får inte tillhöra en tätort och begränsa allmänhetens tillgång till orörda stränder
- Området ska ha liten påverkan på strandskyddets syften i stort
- Området ska ha tillgång till infrastruktur
- Områdets läge ska vara en klar fördel för den tänkta markanvändningen
- Områdets användning ska ge positiva sysselsättningseffekter och/eller bidra till att upprätthålla servicen i glesbygd

KRITERIER I SORSELE KOMMUN

I urvalet av områden i Sorsele kommun har kriterierna ovan beaktats. Dessutom har följande kriterier satts upp:

- Orörda sjöar (utan bebyggelse) lämnas orörda för att bevara sammanhängande områden utan exploatering.
- Forssträckor längs älvar lämnas orörda. Kommunen har en blomstrande fisketurism och forsar är mycket attraktiva för sportfiskare.
- Öar lämnas orörda, eftersom dessa både sommar och vinter utgör utflyktsmål för turister och fastboende. Med ökad bebyggelse på öar skulle kommunens möjligheter att ge samhällsservice försvåras och bli mer kostsam.

- Odlingsmark ska värnas. Alltmer åkermark växer igen och de aktiva bönder som finns kvar har svårt att hitta odlingsmarker.
- I planeringen ska hänsyn tas till rennärings, så att inte bebyggelse och vägar splittrar upp markerna ytterligare.
- Översvämningsrisken beaktas, så att inte enskilda drabbas i framtiden. Här krävs försiktighet då underlaget kring så kallade 100-årsflöden är bristfälligt och osäkerheten stor kring vilka konsekvenser en eventuell klimatförändring kommer att få.
- Nybyggnationer på eller nära forn- och kulturlämningar ska undvikas.

Områden

OLÄMPLIGA OMRÅDEN

Efter kommunens inventering har vissa områden valts bort, då de inte är lämpliga för exploatering. Exempel på sådana områden är välbesökta utflyktsmål, sandstränder, sumpmarker, bäckmiljöer och myrar, områden med förekomst av höga naturvärden och/eller kulturvärden, områden längs forssträckor samt områden med risk för ras eller översvämning. Även inom de föreslagna lämpliga områdena kan det finnas mindre delområden som av någon anledning visar sig omöjliga att bebygga. Det kan exempelvis röra sig om hittills okända fornlämningar, dåliga markförhållanden eller annat, som kommer fram vid en detaljerad undersökning av ett visst tomtområde.

EJ BEDÖMDA OMRÅDEN

Det här tillägget till översiktsplan är kommunens första steg i arbetet med LIS-områden. Tillägget kan revideras och fler områden utpekats eller tas bort framöver. I områden som inte utpekats som LIS-områden finns fortfarande möjlighet till dispens från strandskyddsbestämmelserna, till exempel genom en detaljplan. Då måste något annat särskilt skäl föreligga. De särskilda skälen för landsbygdsutveckling kan inte tillämpas.

Processen

Sorsele kommun tillsatte en arbetsgrupp kring LIS-frågorna i början av 2011. Gruppen har deltagit vid seminarier kring de nya strandskyddsbestämmelserna och hållit ett antal möten. Informationskvällar för allmänheten anordnades i ett tidigt skede på flera orter i kommunen för att ta in synpunkter och kriterier för urval av områden. Vid dessa möten presenterades ett 30-tal kartor över vattendrag, som gallrats ut mycket grovt över hela kommunen. Urvalet av områden reviderades utifrån synpunkter från mötena.

FÄLTINVENTERING

Under sommaren 2012 utfördes fältinventeringar av 19 stycken områden utifrån de kriterier som ställts upp. Inventeringen har undantagit delområden, som inte är lämpliga för landsbygdsutveckling. Landskapskaraktärer, bebyggelse, naturvärden och topografi har beskrivits översiktligt. Någon detaljerad beskrivning och lämplighetsprövning är inte gjord (t.ex. avloppsfrågor eller liknande). Med inventeringen som grund har områdenas värde bedömts med ett bevarande- eller exploateringsperspektiv. De områden som ansetts lämpliga finns redovisade under avsnitt ”Aktuella LIS-områden”.



SAMRÅD

Samråd om planförslaget ägde rum under oktober 2012.

UTSTÄLLNING

Planen ställdes ut under januari-februari 2013.

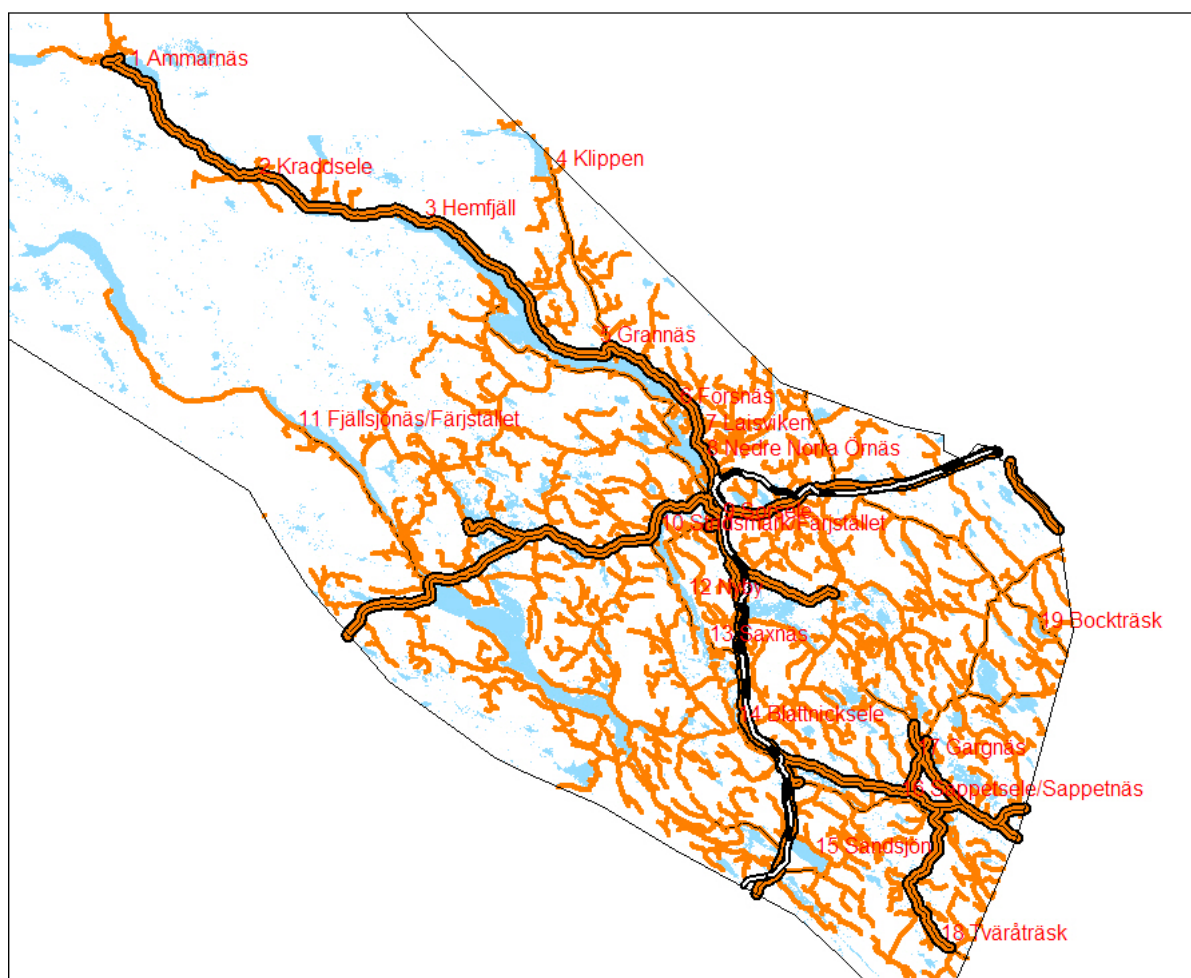
ANTAGANDE

Antagande av planen planeras till kommunfullmäktiges sammanträde i juni 2013.

Aktuella LIS-områden

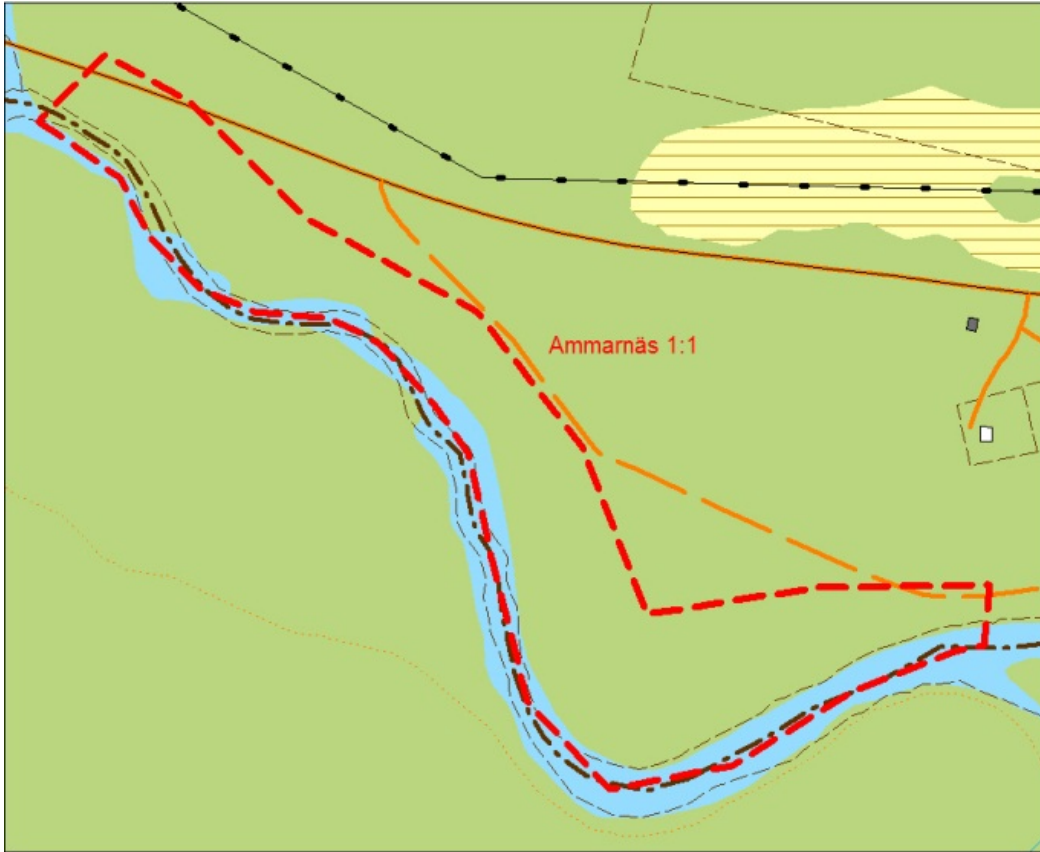
Delar av de markerade sjöarna och vattendragen som följer har bedömts som lämpliga för landsbygdsutveckling. En sjö kan innefatta ett eller flera områden som visas och beskrivs var för sig längre fram i detta avsnitt. Ett LIS-område är därmed sällan en hel sjö utan ett delområde vid sjön. Vid etablering av byggnad inom detta område görs en mer noggrann detaljplanering och det är inte säkerställt att varje kvadratmeter inom föreslagna LIS-områden är byggbara. Att områdena föreslagits för Landsbygdsutveckling betyder inte att annan lagstiftning upphävs.

Observera att inom de utpekade LIS-områdena prövas strandskyddsdispens och bygglov i vanlig ordning för varje enskilt ärende.



1. AMMARNÄS







Byabeskrivning och geografiska förutsättningar

Ammarnäs är en liten fjällby i Lappland med ca 95 invånare. Byn ligger vid sjön Övre Gautsträsk. Sjöns namn är samiskt och betyder Skålsjön, eftersom sjön och byn ligger i en "skål", omgiven av höga fjäll. Genom Ammarnäs rinner Vindelälven. Ammarnäs är bl.a. känt för ett fantastiskt fiske efter framförallt öring och harr. Den storvuxna Ammarnäsöringen lockar årligen fisketurister från hela Europa till byn. Potatisbacken och strandängarna vid Tjulåns delta med sitt rika fågelliv är två andra besöksmål som sätter Ammarnäs på kartan. Byn ligger ca 9 mil nordväst om Sorsele och utgör en av "portarna" till Vindelfjällens naturreservat. Kungsleden går genom Ammarnäs. Det finns två aktiva samebyar i området. Grans sameby på den norra sidan, samt Rans sameby på den södra. Väg 363 slutar i Ammarnäs.

Ammarnäsområdet finns med i kulturmiljöprogrammet för Sorsele kommun. Två kulturmiljöområden är beskrivna i programmet, dels området kring kyrkan, dels Ammarnäsdeltats kulturlandskap. De föreslagna LIS-områdena är inte inom dessa områden.

Fornlämningar finns registrerade mellan Vindelälven och norra sidan Nolavan (stenåldersboplats) samt väster Nabbnäs (stenåldersboplats), söder om Söravans mynning (stenåldersboplats) och söder om Nabbnäs (fångstgropar).

Miljöförutsättningar

Delområde 1:1 och 1:2, Tjulån

Tjulån kommer från Tjulträsket och rinner ut i Övre Gautsträsk. Ån är en viktig fiskeresurs, med framförallt storvuxen harr, men även öring och kanadaröding. Tjulån är kraftigt forsande på de övre sträckorna. Ett flertal hänsynskrävande rasbranter finns framförallt på den södra sidan. Området är känsligt för högvatten, vilket bör beaktas vid eventuell bebyggelse. På den

södra sidan av ån går en skoterled. Bebyggelse finns inom området, framförallt i de östra delarna. Björkskog dominerar, inslag av gran, tall och vide. Närmast byn finns en del betesmark och gamla strandängar. Hänsyn skall tas till bäckutlopp, kvillområden, forsområden, samt det rika fågellivet i området. Fångstgropssystem finns på södra sidan av Tjulån.

Delområde 1:3, Nabbnäs

Nabbnäs är ett bebyggt område öster om Ammarnäs. Förutom fastboende och fritidshus finns bastubyggnader och båthus vid stranden. Ett antal mindre vägar finns i området. Området domineras av tallskog, med inslag av björk och bärris.

Hänsyn skall tas till det fågelskyddsområde som finns i områdets västra del.



Bild 6. Norra Ammarnäs



Bild 7. Tjulån

Riksintressen

Rörligt friluftsliv, rennärning (område 1:1), naturvård, Natura 2000, kulturmiljövård (område 1:2 och 1:3), friluftsliv och skyddade vattendrag.

Miljö kvalitetsnormer

Vindelälven uppströms sammansflödet med Tjulån (Vindelälven EU_CD: SE733041-151589) bedöms ha hög ekologisk status och god kemisk ytvattenstatus och övriga vatten i området god ekologisk och kemisk ytvattenstatus. De övriga vattnen är Tjulån (EU_CD: SE731746-151555) och Gautsträsk (EU_CD: SE731461-152261). Vattnen i området skall ha god ekologisk och kemisk status 2015. Vindelälven uppströms Ammarnäs skall ha hög ekologisk och kemisk status 2015



Bild 8. Nabbnäs

Uppfyllda kriterier för landskapsutveckling

Ammarnäs är ett område där det redan finns bebyggelse vilket gör att området uppfyller kriteriet om att orörda områden lämnas orörda. Ammarnäs är en avfolkningsbygd och ges genom det utpekade LIS-område i och kring byn en möjlighet att locka nya innevånare. Inom utpekade LIS-områden ska luckor i bebyggelsen lämnas för att göra det möjligt för djur- och växtliv, rennärning samt allmänt friluftsliv att komma åt stranden.

Ammarnäs har ett aktivt företagsklimat, med ett flertal duktiga entreprenörer, vilket gör att attraktiva tomter kan komma att gynna byns inflyttning och därmed kommunens utveckling. Infrastrukturen i form av vägar och el är bra i området.

Den ökade bebyggelse som utpekade LIS-områden kan leda till bedöms inte påverka Vindelälvens ekologiska och kemiska ytvattenstatus negativt. Vindelälvens kulturmiljö med byar och öppen åkermark främjas av ökad befolkning, verksamheter och byggnader. Nybyggnation kommer inte att tillåtas på brukad odlingsmark. Om fornlämning påträffas vid byggnation eller markarbete ska arbetet genast avbrytas och gällande lagar följas.

Risken för översvämning bedöms inte vara överhängande inom utpekade LIS-områden. En särskild bedömning kan komma att göras i varje enskilt bygglovsärende.

Hänsyn har tagits till miljö kvalitetsnormerna för aktuella vatten. Kommunens bedömning är att föreslagna områden inte påverkar dessa. I Ammarnäs berörs Vindelälven och Tjulån, samt en grundvattentäkt i byns nordöstra del (vattenskyddsområde). I vissa områden i och runt Ammarnäs kan det finnas förhöjda radonhalter och ett radonsäkert byggande måste tillämpas i de områdena.

Rennäringen

Rans sameby bedriver renskötsel i området. Hänsyn har tagits till de svåra passager som Rans sameby har kring Tjulån.

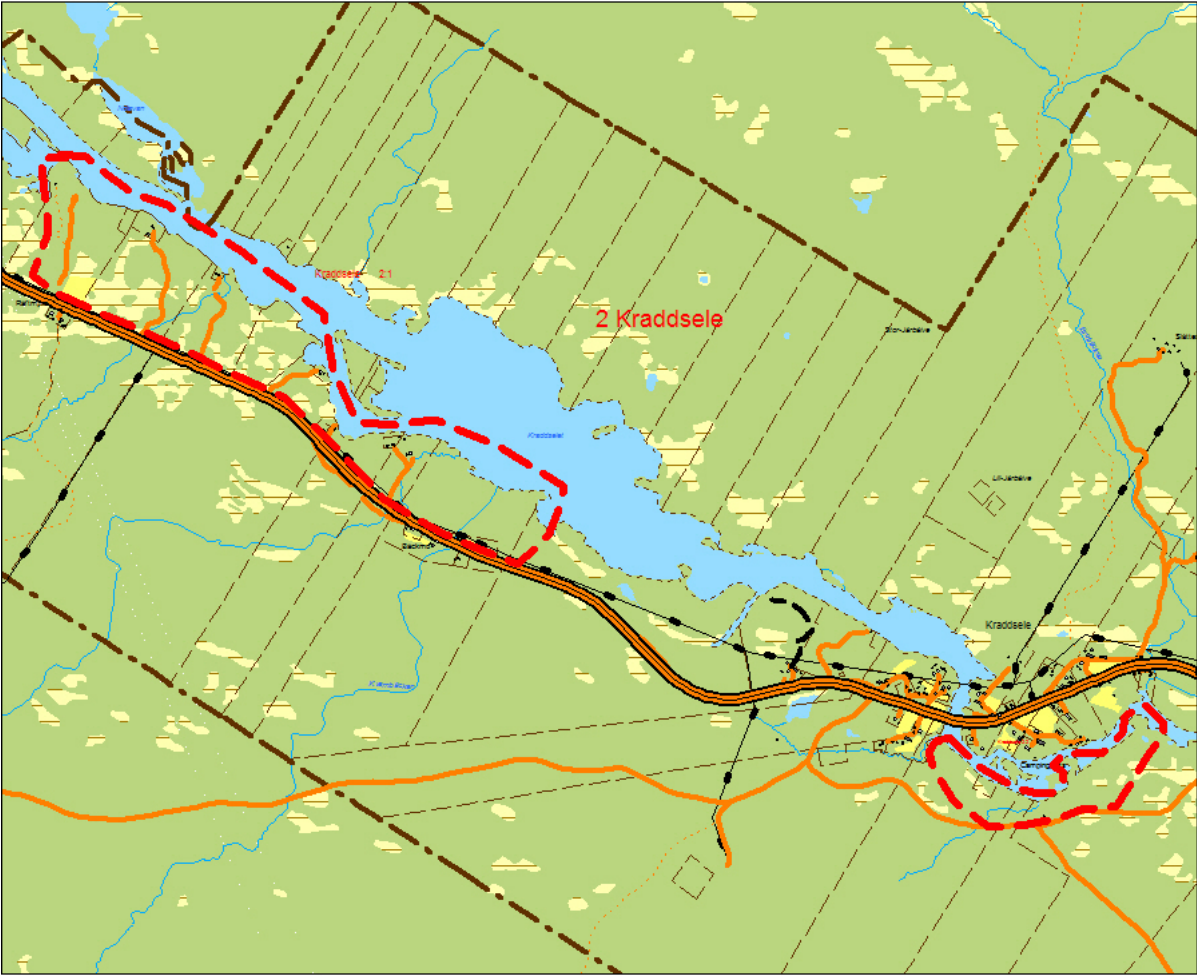
Basinformation

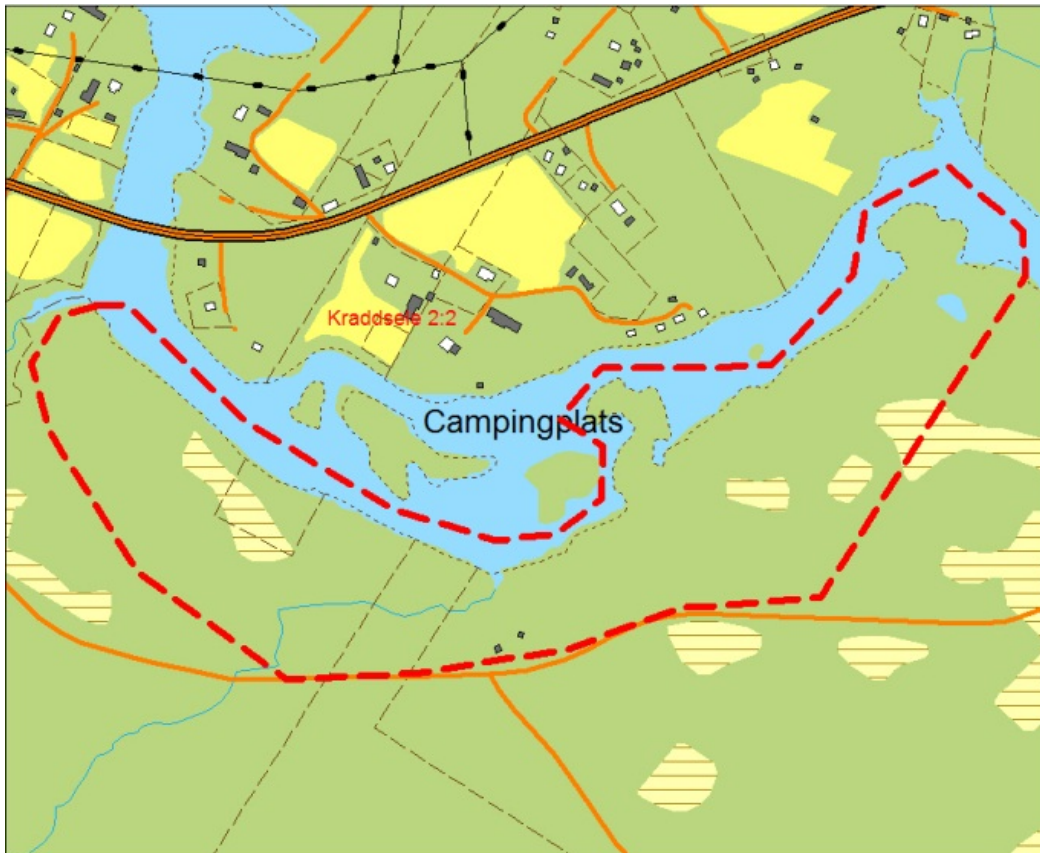
Höjd över havet: 410 m

Vanliga fiskarter: Öring, harr, kanadaröding, sik, gädda, lake

Strandlängd: Tjulån 2,3 km, Nabbnäs 1,6 km. Totalt 3,9 km LIS-område

2. KRADDSELE





Byabeskrivning och geografiska förutsättningar

Nationalälven Vindelälven rinner längs väg 363 genom byn Kraddsele, 70 km väster om Sorsele och cirka 20 km nedströms Ammarnäs. Här bor ett tjugotal människor året runt med många återvändande besökare från när och fjärran. I byn finns bland annat en camping. De traditionella basnäringarna i denna fjällbygd kombineras i allt större utsträckning med naturbaserad turism. Renskötsel bedrivs sedan generationer inom samebyarna Ran och Gran medan det fjällnära småjordbruket har ersatts av modern boskapsskötsel med fribetande köttdjur, kombinerat med landskapsvård. Det finns också en stark same- och nybyggartradition inom slöjd och hantverk i området. Byn är känd för ett fantastiskt fiske efter harr och öring på den 16 km långa sträckan av Vindelälven som byn förvaltar.

Miljöförutsättningar

Området består av grandominerad blandskog med inslag av björk och vide. Området är överlag glest bebyggt med stugor, båthus m.m. Runt bebyggelsen finns en hel del öppen åkermark. Fornlämningar i form av boplatser finns registrerade inom området

Miljö kvalitetsnormer

Vindelälven runt Kraddsele (Kraddsele (EU_CD: SE730603-153238) och Vindelälven (EU_CD: SE730232-153890)) bedöms ha god ekologisk och kemisk ytvattenstatus. Vattnen i området skall ha god ekologisk och kemisk ytvattenstatus år 2015.



Bild 9. Videgård i västra delen av Kraddsele

Uppfyllda kriterier för landskapsutveckling

Kraddsele är ett område där det redan finns bebyggelse vilket gör att området uppfyller kriteriet om att orörda områden lämnas orörda. Kraddsele är en avfolkningsbygd och ges genom det utpekade LIS-område i och kring byn en möjlighet att locka nya innevånare. Inom utpekade LIS-områden ska luckor i bebyggelsen lämnas för att göra det möjligt för djur- och växtliv, rennäring samt allmänt friluftsliv att komma åt stranden.

Kraddsele har ett aktivt företagsklimat, med ett flertal duktiga entreprenörer, vilket gör att attraktiva tomter kan komma att gynna byns inflyttning och därmed kommunens utveckling. Infrastrukturen i form av vägar och el är bra i området

Den ökade bebyggelse som utpekade LIS-områden kan leda till bedöms inte påverka Vindelälvens ekologiska och kemiska ytvattenstatus negativt. Vindelälvens kulturmiljö med byar och öppen åkermark främjas av ökad befolkning, verksamheter och byggnader. Nybyggnation kommer inte att tillåtas på brukad odlingsmark. Det finns kända fornlämningar i områdena. Om fornlämning påträffas vid byggnation eller markarbete ska arbetet genast avbrytas och gällande lagar följas.

Risken för översvämning bedöms inte vara överhängande inom utpekade LIS-områden. En särskild bedömning kan komma att göras i varje enskilt bygglovsärende. Extra hänsyn tas till bäckutlopp, avor, sumpskogar och videgårdar. Ett antal forsar bör också undantas från bebyggelse exempelvis Övre forsen, just väster om byn. De östra delarna nedströms bron i Kraddsele är mer forsande och där skall också extra hänsyn iakttagas.

Fisketurismen i området växer och område 2:2 är medtaget för att kunna utveckla ett boende för bl.a. fiskeentreprenörer. Ett översvämningssområde finns öster om vägbron (363) inne i byn. Detta skall ej bebyggas.

Hänsyn har tagits till miljö kvalitetsnormerna för aktuella vatten. Kommunens bedömning är att föreslagna områden inte påverkar dessa.

Rennäringen

Ran och Grans sameby bedriver renskötsel i området. Inga flyttningsleder eller strategiska platser påverkas.

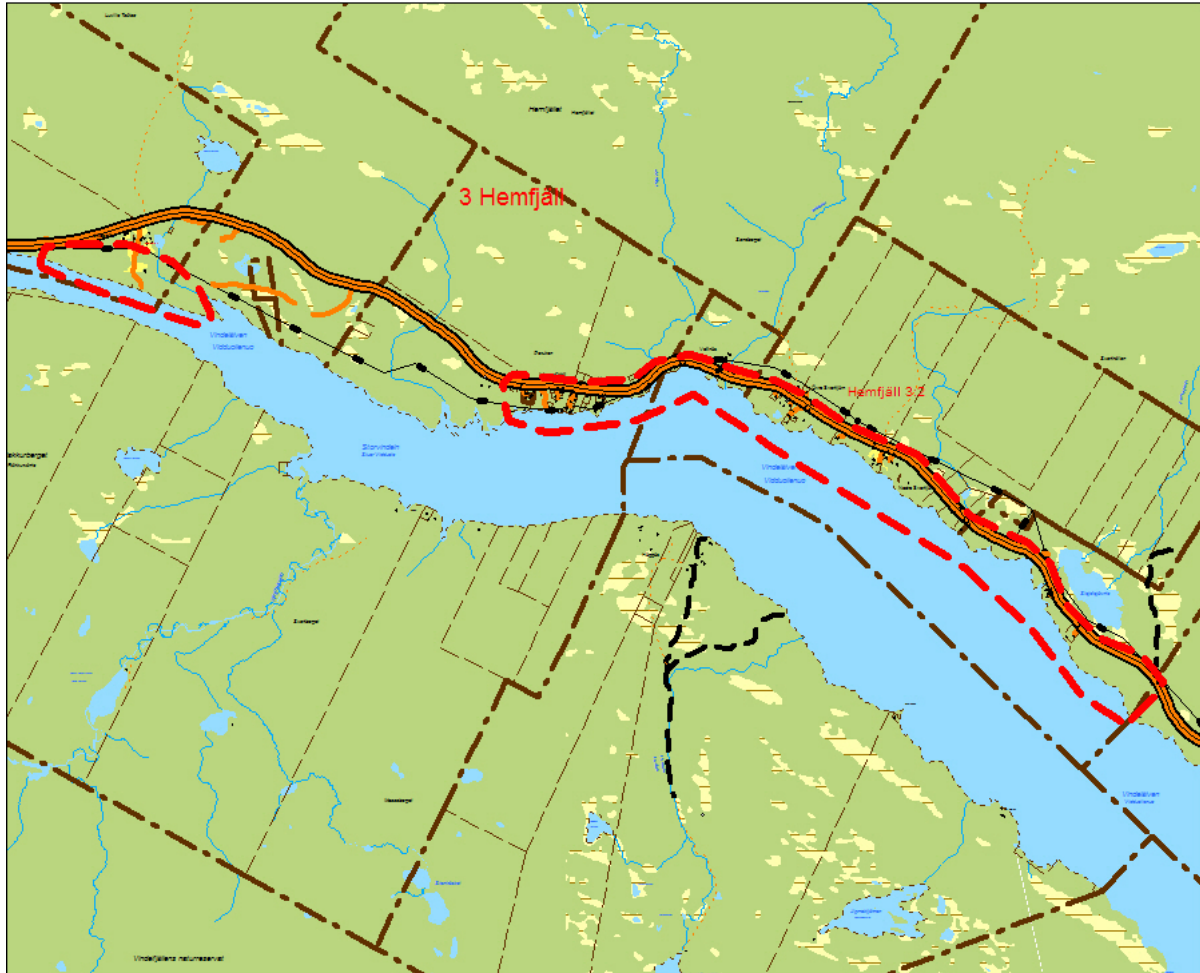
Basinformation

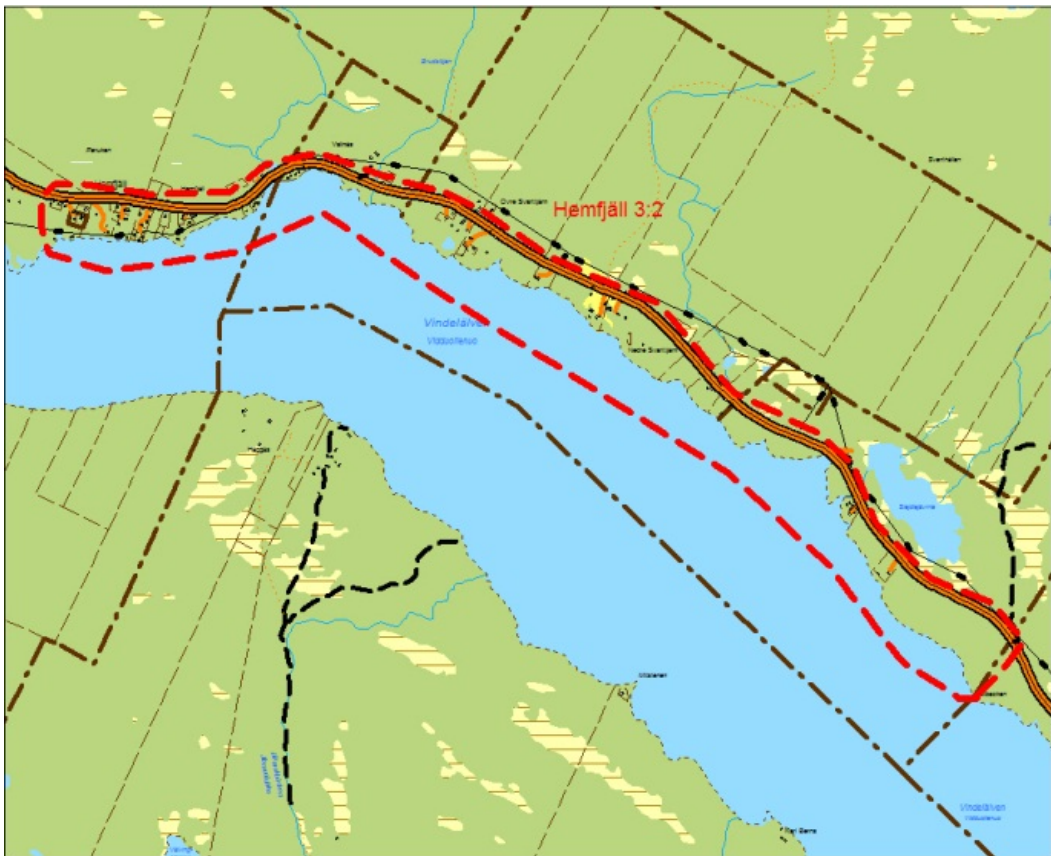
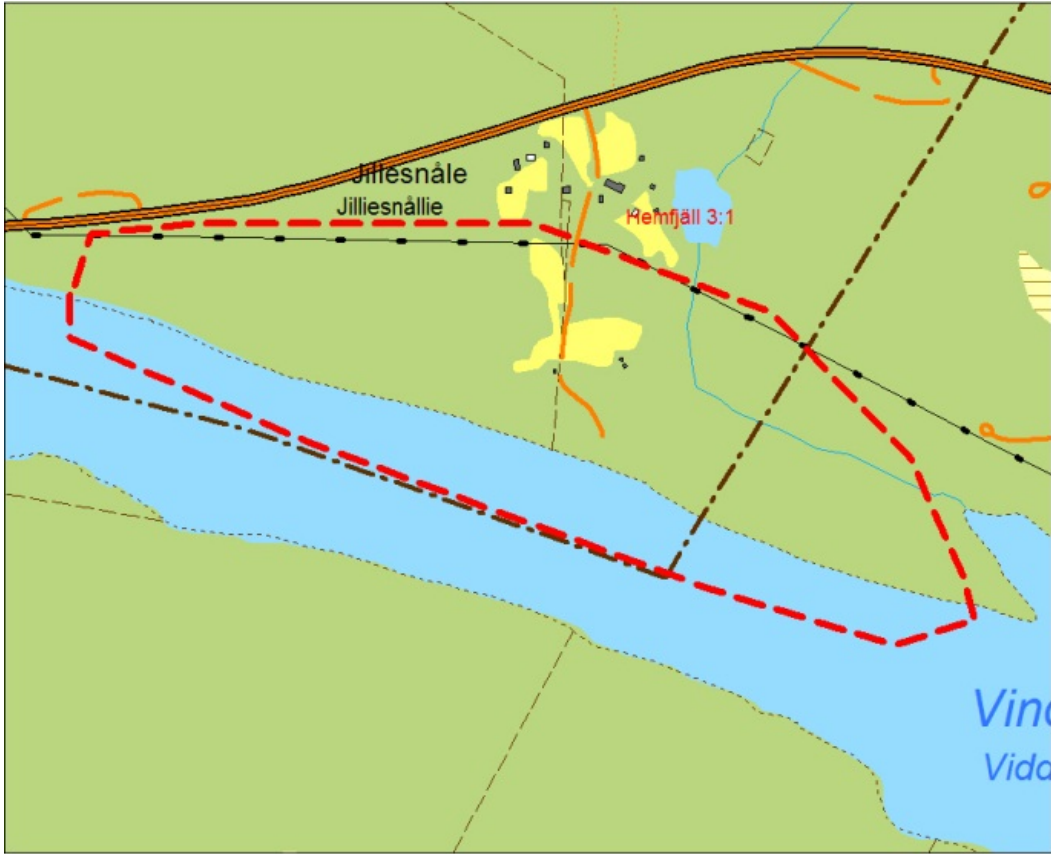
Höjd över havet: 380 m

Vanliga fiskarter: Öring, harr, sik, gädda, lake,

Strand: 3,9 km LIS-område

3. HEMFJÄLL





Byabeskrivning och geografiska förutsättningar

Drygt halvvägs mellan Sorsele och Ammarnäs ligger Hemfjäll. Hemfjäll är en by med få fast boende, men när det blir semestertider mångdubblas antalet invånare. Det finns många attraktiva utflyktsmål i och omkring Hemfjäll. Ett av dessa är Peruken, utsiktsberget mitt i byn varifrån man kan se den vackra vyn ut över Storvindelnns vatten ner mot Gibbmokken från en mera upphöjd position. Ett annat är Brudslöjan, vattenfallet som man når via en stig från Svarttjärn. Längst västerut i byn finns byastugan där man bland annat kan beskåda en bildsamling om Hemfjäll från början på 1900-talet av den kände fotografen Robert Lundgren.

Byarna Gillesnoule (område 3:1), Hemfjäll och Svarttjärn (område 3:2) finns med i kulturmiljöprogrammet för Sorsele kommun. Nybyggargårdar och bybildningar i dessa områden är värdefulla ur kulturmiljösynpunkt eftersom de visar på traditionell jordbruksbebyggelse och välbevarade ålderdomliga by- och gårdsstrukturer.

Miljöförutsättningar

Granskog med inslag av björk och vide dominerar floran. Kring byarna Gillesnoule, Hemfjäll, Svarttjärn och Sejaur finns en hel del öppen åkermark.

I anslutning till Storvindeln finns ett antal tallbackar med skyddsvärd gammal skog, utöver detta skall hänsyn även tas till bäckutlopp och våtmarker. Fornlämningar (boplatser) finns registrerade inom området. Grans sameby verkar i området.

Riksintressen

Rörligt friluftsliv, rennäring, naturvård, Natura 2000, kulturmiljövård, friluftsliv, skyddade vattendrag,

Miljökvalitetsnormer

Storvindeln (EU_CD: SE728271-157578) runt Hemfjäll bedöms ha god ekologisk och kemisk ytvattenstatus. Vattnen i området skall ha god ekologisk och kemisk ytvattenstatus år 2015



Bild 10. Tallbacke öster om Hemfjäll

Uppfyllda kriterier för landskapsutveckling

Hemfjäll är ett område där det redan finns bebyggelse vilket gör att området uppfyller kriteriet om att orörda områden lämnas orörda. Hemfjäll är en avfolkningsbygd och ges genom det utpekade LIS-område i och kring byn en möjlighet att locka nya innevånare. Inom utpekade LIS-områden ska luckor i bebyggelsen lämnas för att göra det möjligt för djur- och växtliv, rennäring samt allmänt friluftsliv att komma åt stranden.

Infrastrukturen i form av vägar och el är bra i området. Hänsyn har tagits till miljö kvalitetsnormerna för aktuella vatten. Kommunens bedömning är att föreslagna områden inte påverkar dessa.

Den ökade bebyggelse som utpekade LIS-områden kan leda till bedöms inte påverka Vindelälvens ekologiska och kemiska ytvattenstatus negativt. Vindelälvens kulturmiljö med byar och öppen åkermark främjas av ökad befolkning, verksamheter och byggnader. Nybyggnation kommer inte att tillåtas på brukad odlingsmark. Om fornlämning påträffas vid byggnation eller markarbete ska arbetet genast avbrytas och gällande lagar följas.

Risken för översvämning bedöms inte vara överhängande inom utpekade LIS-områden. En särskild bedömning kan komma att göras i varje enskilt bygglovsärende.

Rennäringen

Ran och Grans sameby bedriver renskötsel i området. Inga flyttningsleder eller strategiska platser påverkas.

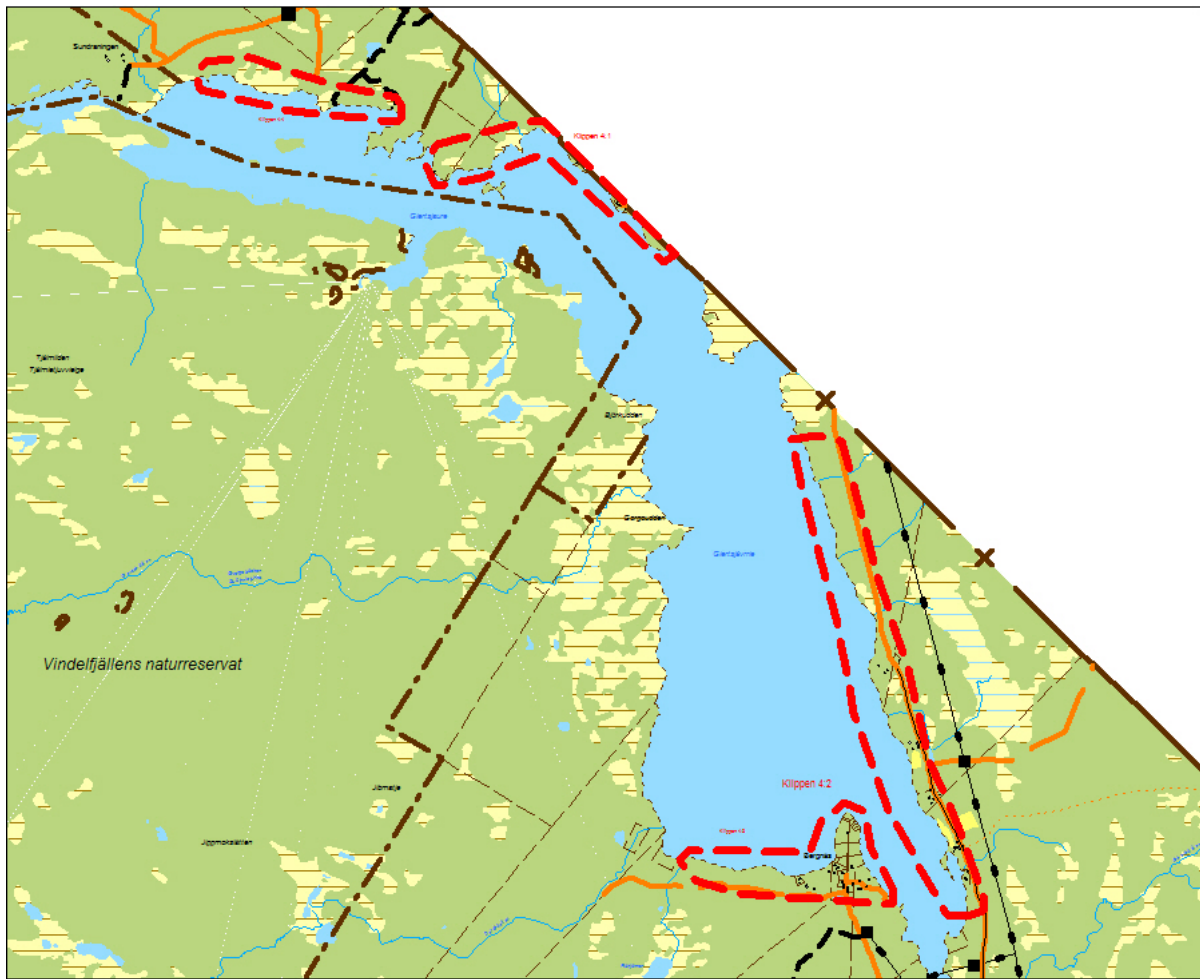
Basinformation

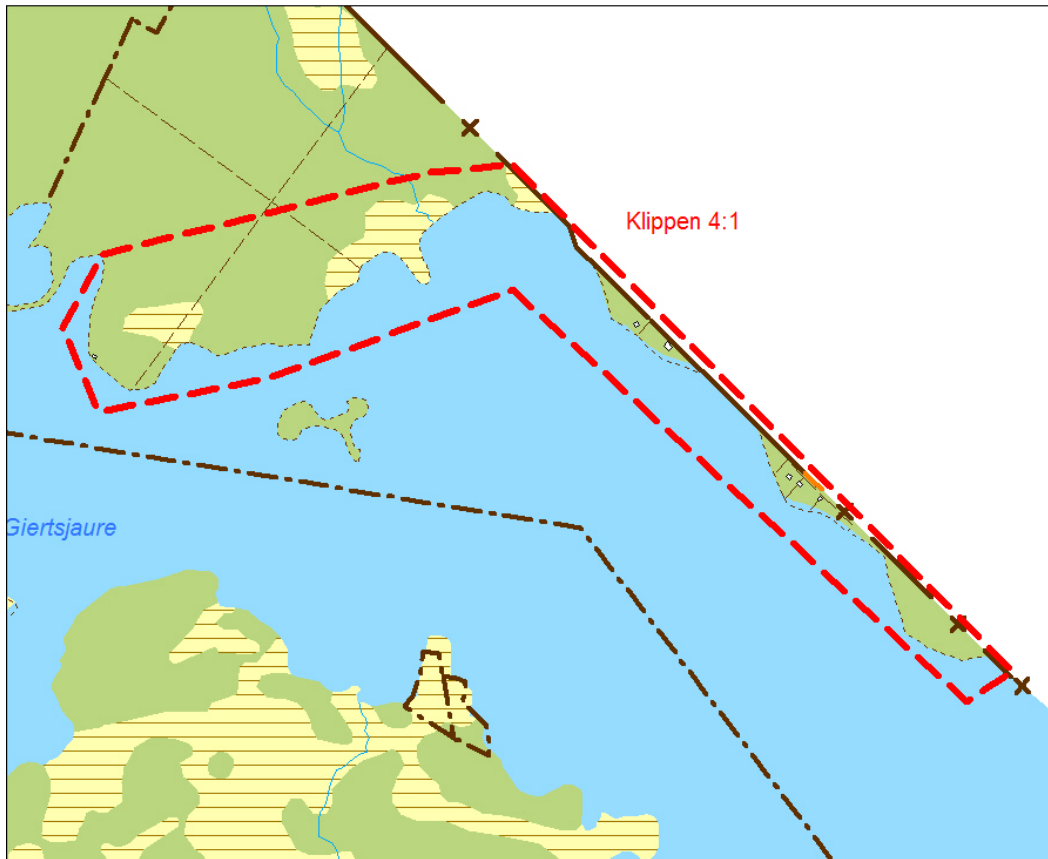
Höjd över havet: 380 m

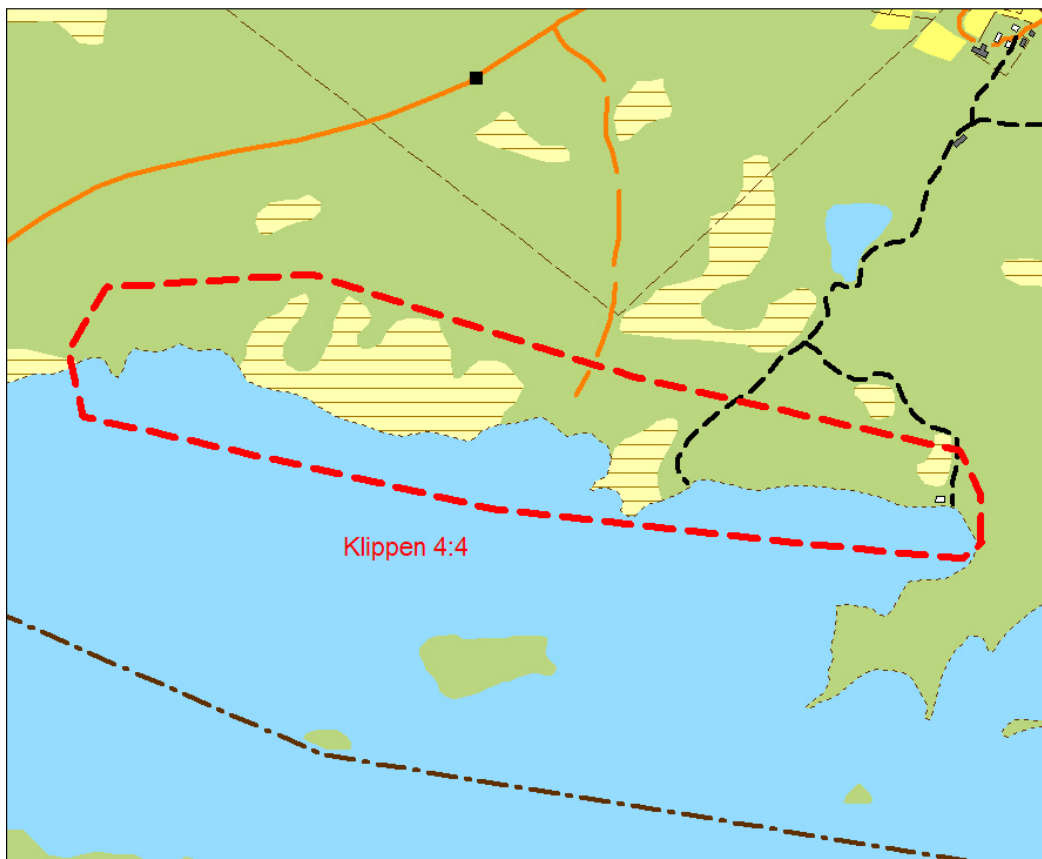
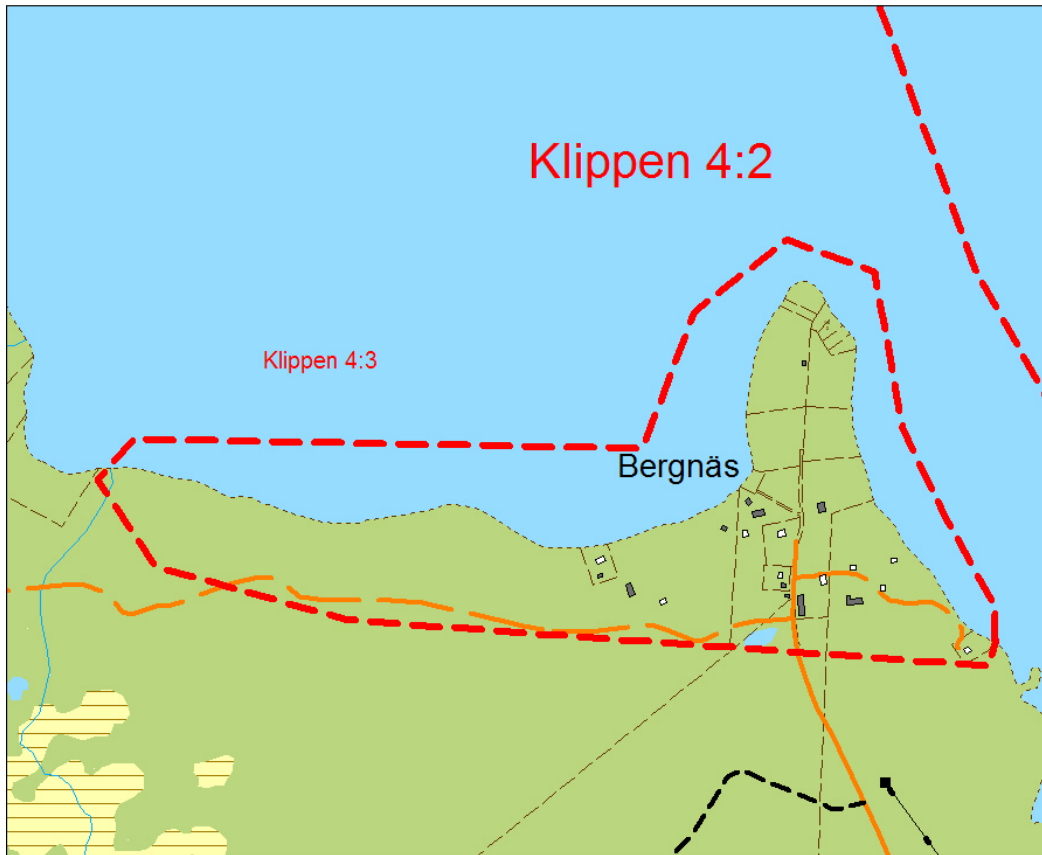
Vanliga fiskarter: Öring, harr, sik, abborre, gädda, lake, storskallesik (hotad art som omfattas av Länsstyrelsens åtgärdsprogram)

Strand: 6,8 km LIS-område

4. KLIPPEN







Byabeskrivning och geografiska förutsättningar

Cirka 50 kilometer norr om Sorsele tätort ligger byn Klippen. Byns omgivning består av fjällnära barrskog och avståndet till kalfjället är ca en mil. Mitt i byn går gränsen mellan Västerbottens och Norrbottens län. Utsikten från byn, som ligger på sluttningen ner mot sjön Gertsjaure, fånglar de som besöker byn. Det äldsta bevarade huset byggdes i mitten av 1800-talet. Här finns tunnbrödsbakeri, guideföretag samt stuguthyrning. Området har fina jakt- och fiskemöjligheter. I byn anordnas aktiviteter året om, t.ex. flugfiske, guidade arrangemang, hundspann och kulturarrangemang. I närheten ligger även Bergnäs kåtakyrka som byggdes gemensamt av byarna Klippen och Bergnäs i mitten av 1900-talet. Kyrkan är sexkantig och har Sorseles äldsta kyrkklocka i klockstapeln.

Miljöförutsättningar

Floran domineras av granskog med fjällbjörkinslag, samt vide. Runt byarna finns en del öppen åkermark. Här föreslås förtätningar i de redan bebyggda områdena runt Klippen och Bergnäs. Hänsyn tas till sjöutloppet i Bergnäs, bäckutlopp och strandängar. Inga kända fornlämningar finns registrerade inom områdena.

Riksintressen

Naturvård, skyddade vattendrag, rennärning, Natura 2000 och friluftsliv

Miljö kvalitetsnormer m.m.

I Klippen berörs sjön Gertsjaure (EU_CD: SE730397-156327). Gertsjaure bedöms ha god ekologisk och kemisk ytvattenstatus. Gertsjaure skall ha god ekologisk och kemisk status år 2015.



Bild 11. Sjöutloppet vid Bergnäsbron

Uppfyllda kriterier för landskapsutveckling

Klippen är ett område där det redan finns bebyggelse vilket gör att området uppfyller kriteriet om att orörda områden lämnas orörda. Klippen är en avfolkningsbygd och ges genom det utpekade LIS-område i och kring byn en möjlighet att locka nya innevånare. Inom utpekade

LIS-områden ska luckor i bebyggelsen lämnas för att göra det möjligt för djur- och växtliv, rennäring samt allmänt friluftsliv att komma åt stranden.

Infrastrukturen i form av vägar och el är bra i området. Hänsyn har tagits till miljö kvalitetsnormerna för aktuella vatten. Kommunens bedömning är att föreslagna områden inte påverkar dessa.

Den ökade bebyggelse som utpekade LIS-områden kan leda till bedöms inte påverka Gertsjaures ekologiska och kemiska ytvattenstatus negativt. Områdets kulturmiljö med byar och öppen åkermark främjas av ökad befolkning, verksamheter och byggnader. Nybyggnation kommer inte att tillåtas på brukad odlingsmark. Det finns inga kända fornlämningar i områdena och om fornlämning påträffas vid byggnation eller markarbete ska arbetet genast avbrytas och gällande lagar följas.

Risken för översvämning bedöms inte vara överhängande inom utpekade LIS-områden. En särskild bedömning kan komma att göras i varje enskilt bygglovsärende. I vissa områden i och runt Klippen kan det finnas förhöjda radonhalter och ett radonsäkert byggande måste tillämpas i de områdena.

Rennäringen

Grans sameby bedriver renskötsel i området. Grans sameby bygger ny skiljningshage i området. Samråd har hållits på plats med samebyn, vilka inte hade några synpunkter på de föreslagna LIS-områdena. Flyttlederna längs sjön skall beaktas i varje bygglovsansökan.

Basinformation

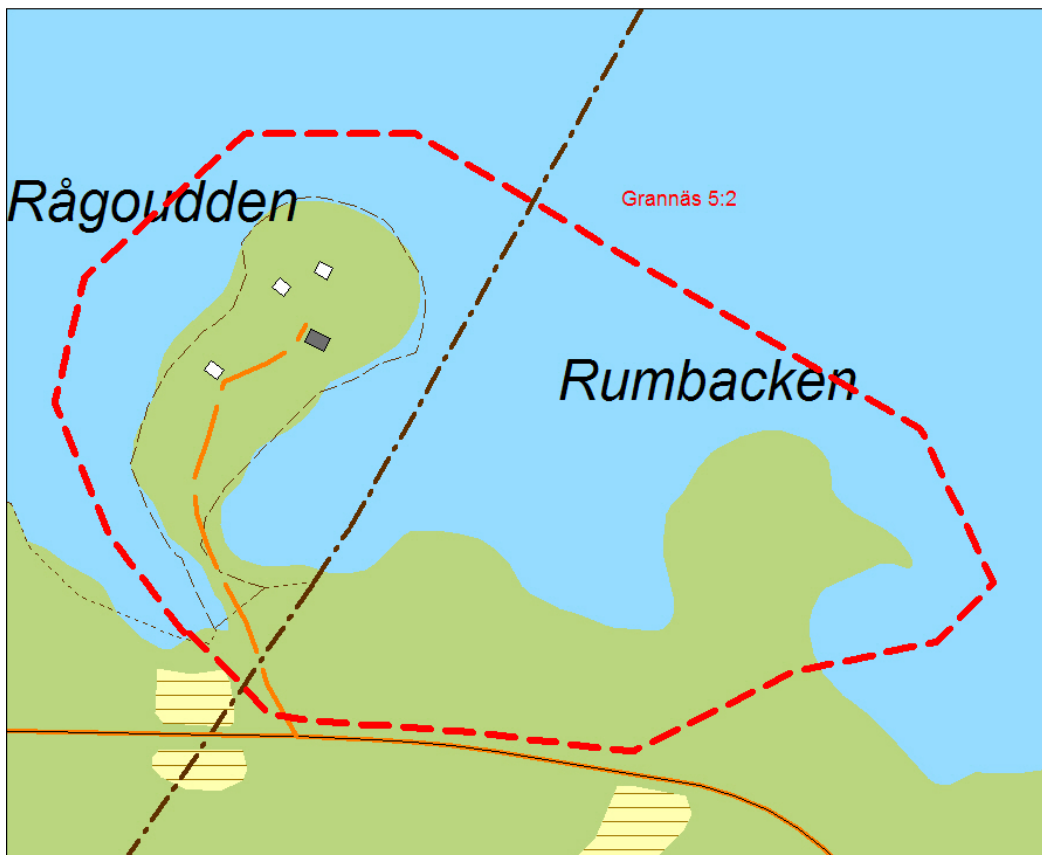
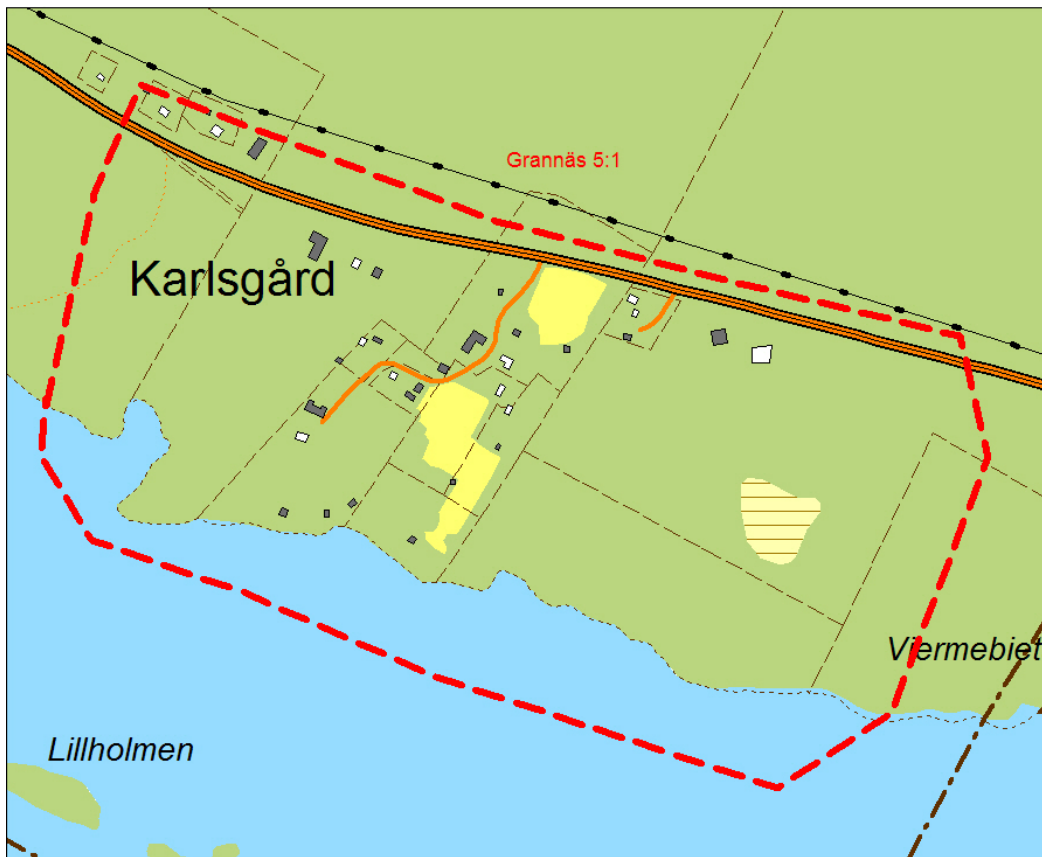
Höjd över havet: 500 m

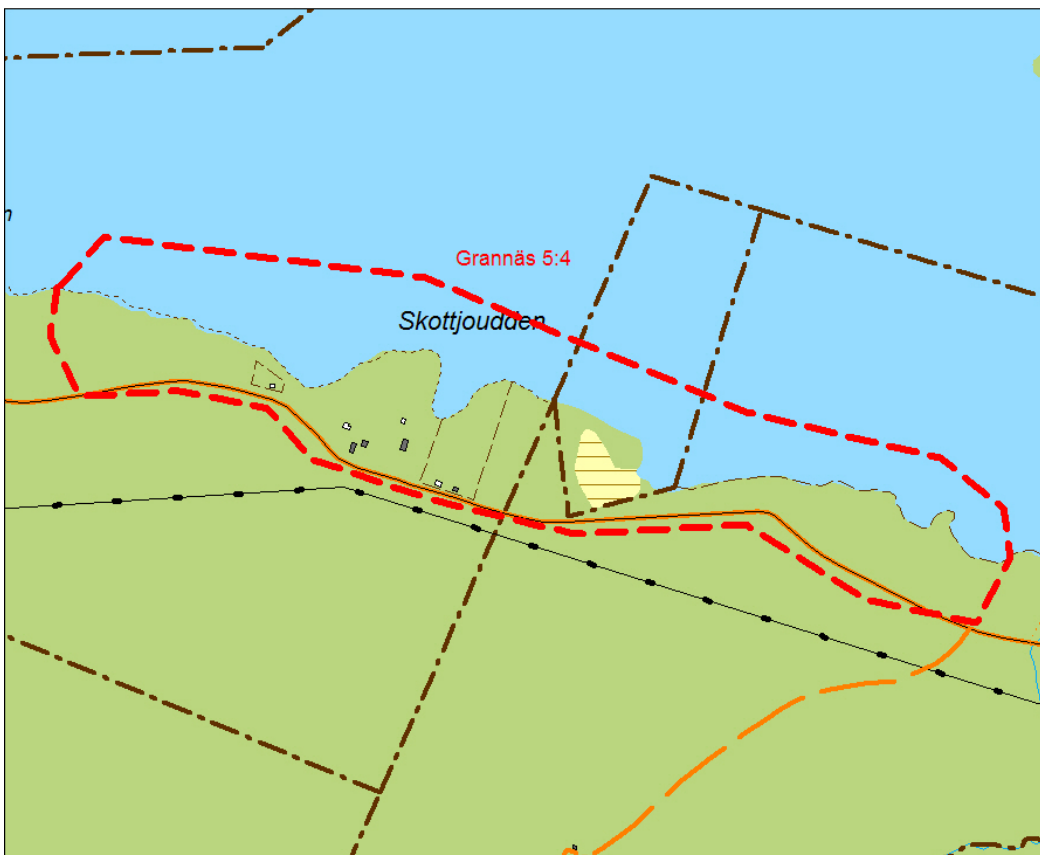
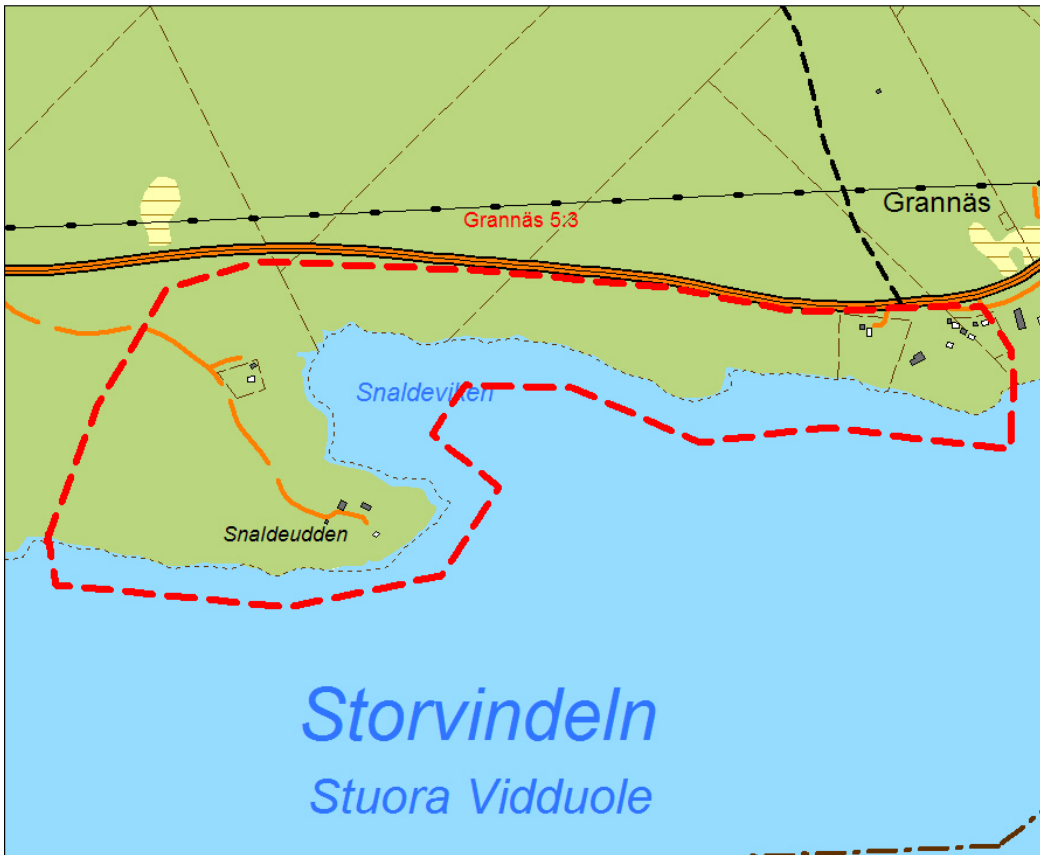
Vanliga fiskarter: Öring, harr, sik, abborre, gädda, lake,

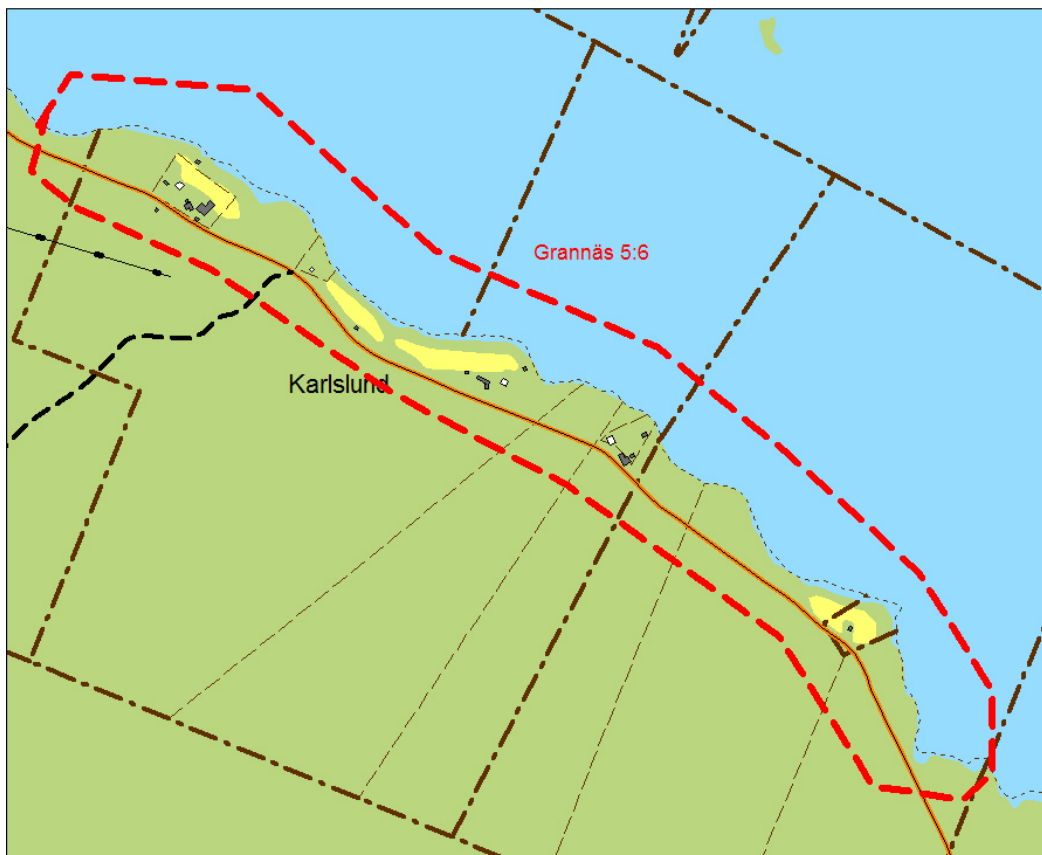
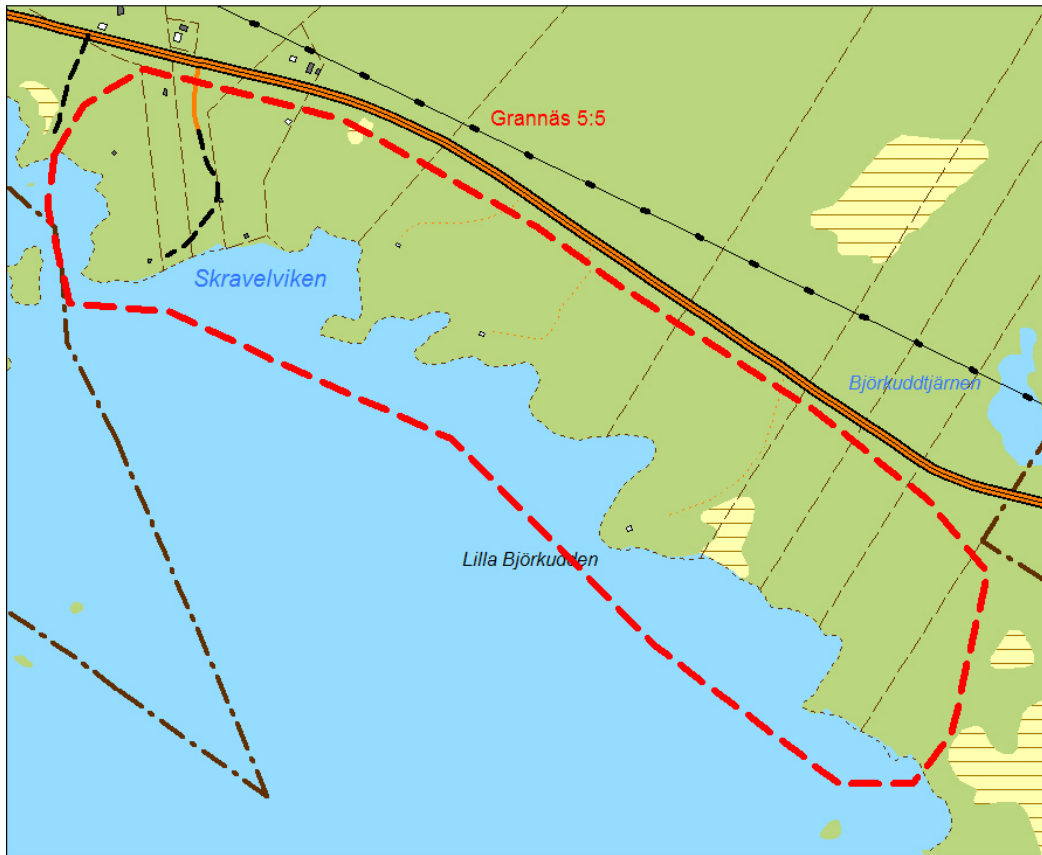
Strand: 9,48 km LIS-område

5. GRANNÄS









Byabeskrivning och geografiska förutsättningar

Området Grannäs omfattar byarna Grannäs, Karlsgård, Karlslund, Männäs och Risnäs, vilka alla ligger vid sjön Storvindeln, ca 2,5 mil väster om Sorsele. Den gemensamma intresseföreningen äger kraftstationen ”MATILDA” i Gertsbäcken. Överskottet från kraftverket går till byutveckling inom området. Byastugan vid Gertsbäcken är en före detta tröskloge från senare delen av 1800-talet. Allmänheten har möjlighet att hyra den för olika sammankomster. Vid Osabäcken på södra sidan om Storvindeln finns det en gammal kvarn som restaurerats för några år sedan.

Byn Karlsgård finns omnämnd i kulturmiljöprogrammet inom kulturmiljöområdet Storvindeln. Karlsgård är en mindre bymiljö med vissa bevarandevärda byggnader, exempelvis ett boningshus av timmer, uppfört 1837 eller tidigare. Vidare finns också yngre boningshus, ladugårdar, bodar och logar som är exempel på traditionell jordbruksbebyggelse.

Miljöförutsättningar

Området består av talldominerad blandskog med inslag av björk och vide. Stora videgårdar finns i anslutning till Gertsbäckens utlopp i Storvindeln, mellan Risnäs och Grannäs. Runt byarna finns även en hel del öppen åkermark. Området är en viktig rastplats för fåglar på flyttning. Inom detta stora område föreslås förtätningar i anslutning till redan bebyggda områden.

Hänsyn bör tas till Osabäckskvarnen, gammal tallskog mellan Grannäs och Karlsgård, översvämningsrisken kring Grannäs och Risnäs, samt Gertsbäckens/Lairobäckens deltaområde. Fornlämningar, boplatser, offerplats m.m. finns i området.

Riksintressen

Rörligt friluftsliv, rennäring, Natura 2000, kulturmiljövård, friluftsliv, skyddade vattendrag.

Miljö kvalitetsnormer

I Grannäs berörs Storvindeln (EU_CD: SE728271-157578). Storvindeln nuvarande status bedöms vara god ekologisk och kemisk ytvattenstatus. Storvindeln skall ha god ekologisk och kemisk ytvattenstatus år 2015



Bild 12. Kvarnen vid Osabäcken

Uppfyllda kriterier för landskapsutveckling

Grannäs är ett område där det redan finns bebyggelse vilket gör att området uppfyller kriteriet om att orörda områden lämnas orörda. Grannäs är en avfolkningsbygd och ges genom det utpekade LIS-område i och kring byn en möjlighet att locka nya innevånare. Inom utpekade LIS-områden ska luckor i bebyggelsen lämnas för att göra det möjligt för djur- och växtliv, rennäring samt allmänt friluftsliv att komma åt stranden.

Infrastrukturen i form av vägar och el är bra i området. Hänsyn har tagits till miljö kvalitetsnormerna för aktuella vatten. Kommunens bedömning är att föreslagna områden inte påverkar dessa.

Den ökade bebyggelse som utpekade LIS-områden kan leda till bedöms inte påverka Vindelälvens ekologiska och kemiska ytvattenstatus negativt. Områdets kulturmiljö med byar och öppen åkermark främjas av ökad befolkning, verksamheter och byggnader. Nybyggnation kommer inte att tillåtas på brukad odlingsmark. Om fornlämning påträffas vid byggnation eller markarbete ska arbetet genast avbrytas och gällande lagar följas.

Risken för översvämning bedöms inte vara överhängande inom utpekade LIS-områden. En särskild bedömning kan komma att göras i varje enskilt bygglovsärende.

Rennäringen

Grans sameby är verksam inom området. Viktiga passager för renflyttningen finns inom området, vilka undantas ur planen för LIS-områden.

Basinformation

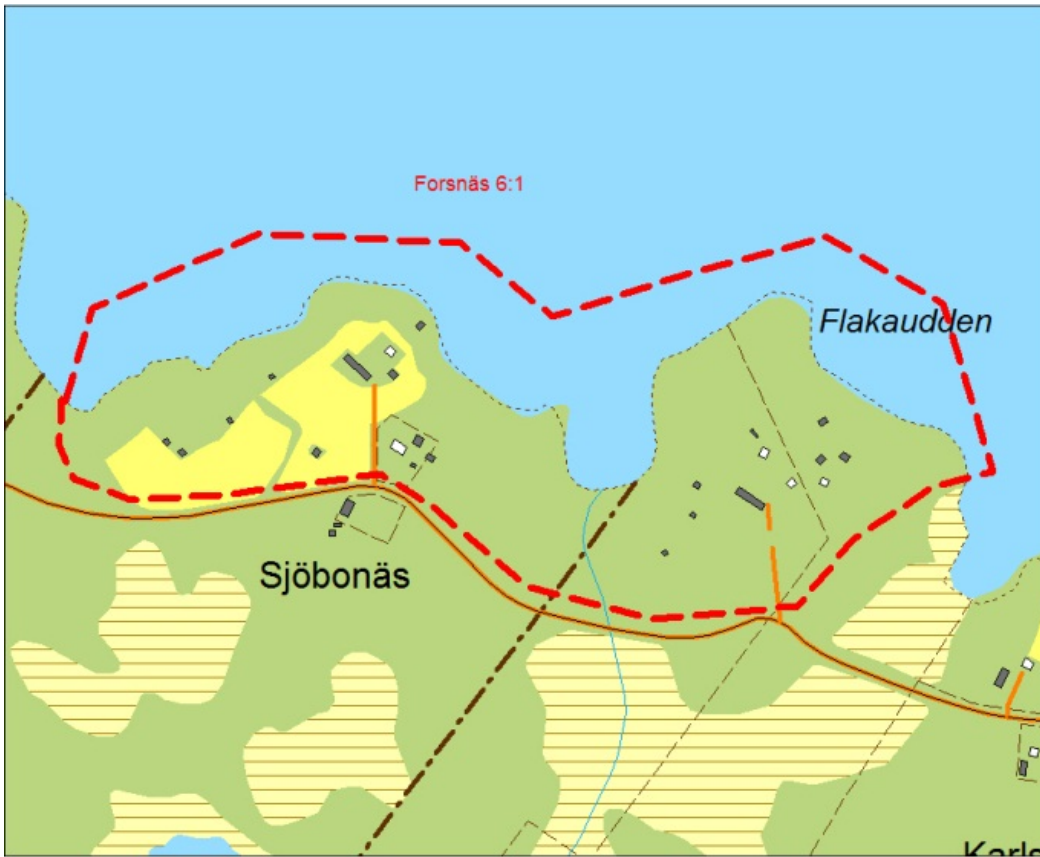
Höjd över havet: 365 m

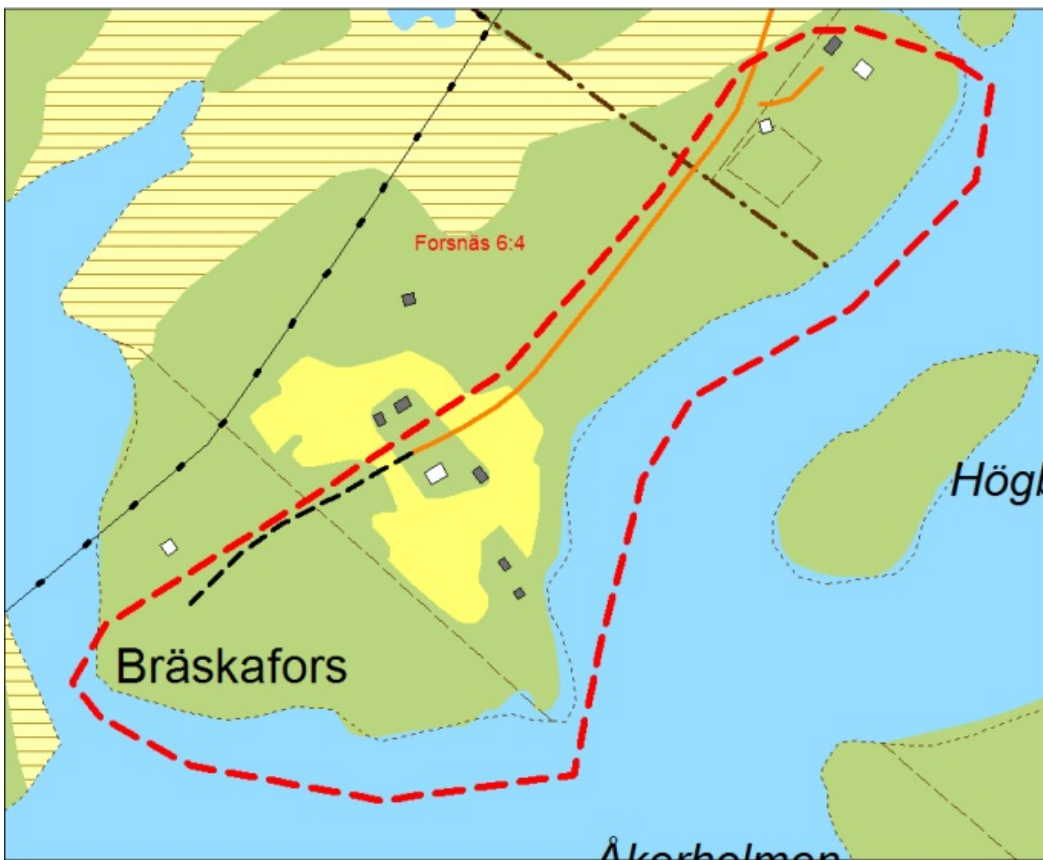
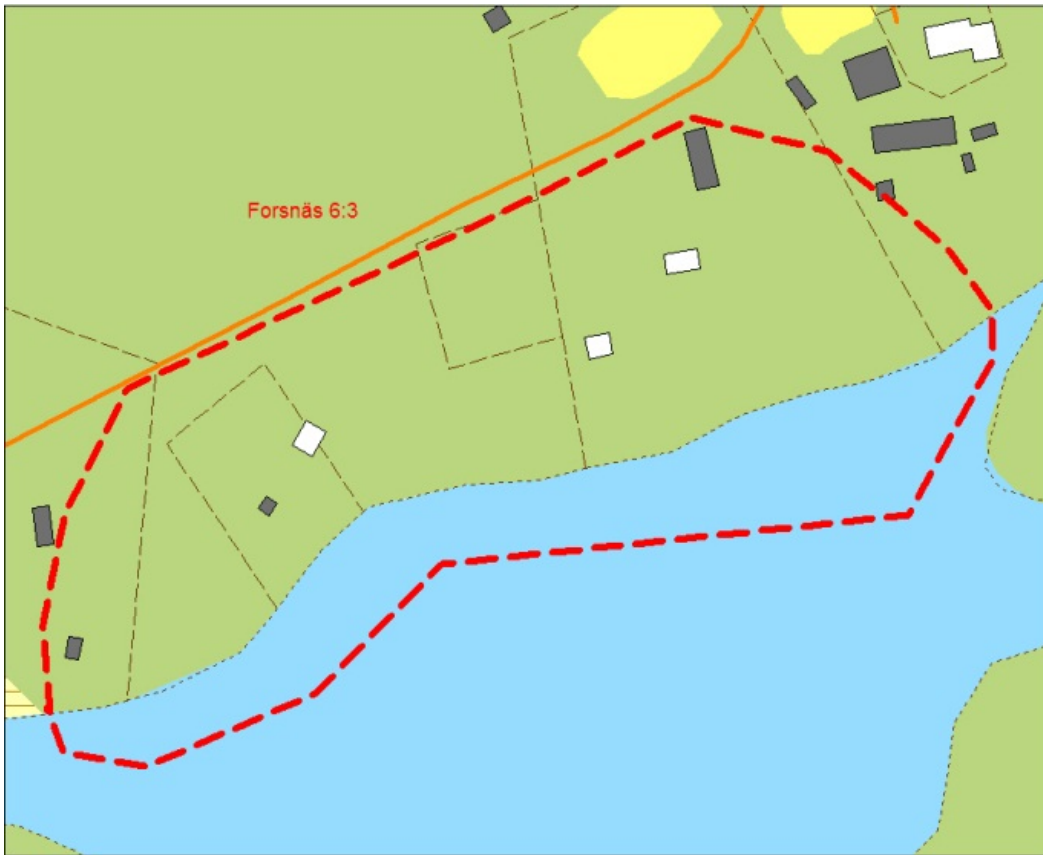
Vanliga fiskarter: Öring, harr, sik, abborre, gädda, lake, storskallesik (hotad art som omfattas av Länsstyrelsens åtgärdsprogram),

Strand: 7,5 km LIS-område.

6. FORSNÄS







Byabeskrivning och geografiska förutsättningar

Forsnäs ligger på södra sidan av Vindelälven där sjön Storvindeln övergår i Bräskaforsen. Under mitten på 1800-talet var Forsnäs en centralort i kommunen. I dag är det en attraktiv by där många vill bo. Det är många som besöker Forsnäs för att pröva fiskelyckan i Bräskaforsen eller för att dra upp någon storöring ur Vindelälven.

Miljöförutsättningar

Området utgörs av talldominerade blandskogar, med inslag av björk och vide. En stor del utgörs även av öppen åkermark. Fornlämningar (boplats m.m.) finns registrerade inom området. Här förslås förtätning i anslutning till befintlig bebyggelse. Hänsyn tas till Bräskaforsen, strandängar, bäckutlopp och avor.

Riksintressen

Rörligt friluftsliv, rennärning, naturvård, Natura 2000, kulturmiljövård, friluftsliv, skyddade vattendrag.

Miljö kvalitetsnormer

I Forsnäs berörs Storvindeln (EU_CD: SE728271-157578), Nedre Gautsträsket (EU_CD: SE727554-157782) och den del av Vindelälven som binder samman Storvindeln och Nedre Gautsträsket i Bräskaforsen (EU_CD: SE728252-157581).

Storvindeln och Nedre Gautsträskets nuvarande status bedöms vara god ekologisk och kemisk status. Vindelälven påverkas av morfologiska förändringar, bedöms vara måttlig ekologisk status och god kemisk ytvattenstatus.

Vattnen i området skall ha god ekologisk och kemisk status till år 2015. Vindelälven ska ha god ekologisk status år 2021.



Bild 13. Tallskog i anslutning till Bräskaforsen

Uppfyllda kriterier för landskapsutveckling

Forsnäs är ett område där det redan finns bebyggelse vilket gör att området uppfyller kriteriet om att orörda områden lämnas orörda. Forsnäs är en avfolkningsbygd och ges genom det utpekade LIS-område i och kring byn en möjlighet att locka nya innevånare. Inom utpekade

LIS-områden ska luckor i bebyggelsen lämnas för att göra det möjligt för djur- och växtliv, rennäring samt allmänt friluftsliv att komma åt stranden.

Infrastrukturen i form av vägar och el är bra i området. Hänsyn har tagits till miljö kvalitetsnormerna för aktuella vatten. Kommunens bedömning är att föreslagna områden inte påverkar dessa.

Den ökade bebyggelse som utpekade LIS-områden kan leda till bedöms inte påverka Vindelälvens ekologiska och kemiska ytvattenstatus negativt. Områdets kulturmiljö med byar och öppen åkermark främjas av ökad befolkning, verksamheter och byggnader. Nybyggnation kommer inte att tillåtas på brukad odlingsmark och om fornlämning påträffas vid byggnation eller markarbete ska arbetet genast avbrytas och gällande lagar följas.

Risken för översvämning bedöms inte vara överhängande inom utpekade LIS-områden. En särskild bedömning kan komma att göras i varje enskilt bygglovsärende.

Rennäringen

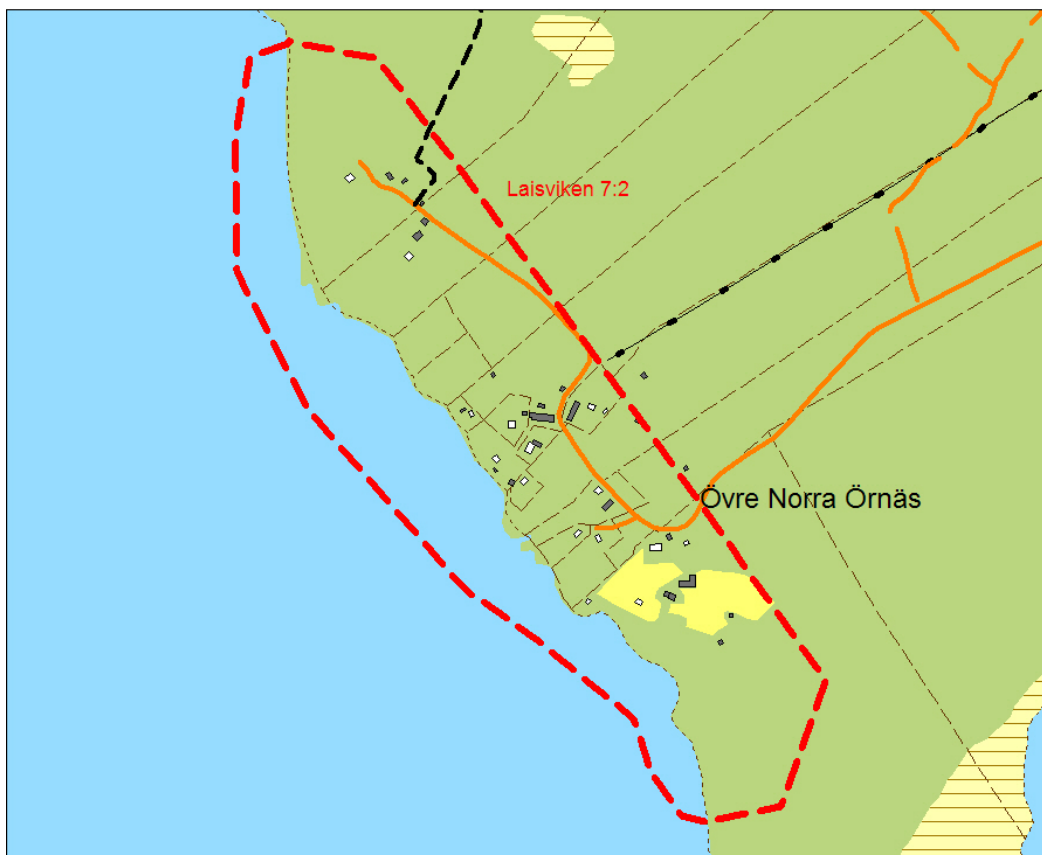
Grans samebys flyttleder finns på norra sidan av älven. LIS-områdena bedöms inte påverka rennäringen negativt.

Basinformation

Höjd över havet: 360 m

Vanliga fiskarter: Öring, harr, sik, abborre, gädda, lake

Strand: ca 4 km LIS-område



Byabeskrivning och geografiska förutsättningar

Laisviken ligger ca 10 km från Sorsele tätort. Området där Laisälven rinner ut i Vindelälven är ett populärt område för fiske och friluftsliv. I området finns flera fritidshus och på udden i byn Övre Norra Örnäs finns både permanent- och fritidsboende.

Området finns med i kulturmiljöprogrammet. På bergssluttningarna och de sandiga hedarna utmed båda sidorna Laisälven finns rika fynd efter stenålderns människor. Även senare kulturlämningar i form av flottningslämningar finns i området.

Miljöförutsättningar

Området domineras av tallhedar med inslag av gransumpskog med stort inslag av vide. I anslutning till området har bombmurkla påträffats. Murklan är skyddsvärd och omfattas av länsstyrelsens åtgärdsprogram för bevarande av hotade arter.

Område 7:1 är ett fritidshusområde med spridd bebyggelse. Det finns risk för översvämning på vissa platser. I hela området finns många fornfynd och området tas upp i programmet för kulturmiljövård. Det finns bland annat fångstgropssystem, stenåldersboplatser och skärvstensförekomster.

Område 7:2 består av byn Övre Norra Örnäs med omgivning. Där finns tomtmark och öppen åkermark.

Riksintressen

Rennäringen, friluftsliv, skyddade vattendrag, Natura 2000, kulturmiljövård och naturvård.

Miljökvalitetsnormer

Laisälven (EU_CD: SE728065-158384) bedöms ha god ekologisk status och god kemisk status. Den påverkas av morfologiska förändringar. Nedre Gautsträsket (EU_CD: SE727554-157782) bedöms ha god ekologisk och god kemisk status. Vattnen ska ha god ekologisk och god kemisk ytvattenstatus år 2015.

Uppfyllda kriterier för landsbygdsutveckling

Övre Norra Örnäs och bebyggelsen vid Laisälvens norra strand är områden där det redan finns bebyggelse vilket gör att områdena uppfyller kriteriet om att orörda områden lämnas orörda. Övre Norra Örnäs är en avfolkningsbygd och ges genom det utpekade LIS-område i och kring byn en möjlighet att locka nya innevånare. Längs Laisälvens norra strand finns redan fritidsbebyggelse, där en förtätning mellan dessa kan bli aktuellt. Inom utpekade LIS-områden ska luckor i bebyggelsen lämnas för att göra det möjligt för djur- och växtliv samt allmänt friluftsliv att komma åt stranden.

Övre Norra Örnäs ligger bra till med pendlingsavstånd till arbetsplatser i Sorsele vilket gör att attraktiva sjö- och älvnära tomter gynnar byns och kommunens utveckling. Närhet till byn och fritidshusområden ger tillgång till infrastruktur i form av vägar och el.

Risken för översvämning måste vägas in vid varje bygglovsprövning. Det kommer att krävas en arkeologisk förundersökning, som en del av bygglovsprocessen, när en markexploatering berör fornlämning eller fornlämningsområde.

Rennäringen

Grans sameby bedriver rennäring området. Udden där byn Norra Örnäs ligger och öst om väg 363, söder om Laisälven är angivna som trivselland för renen. Flyttled går efter Vindelälven och Laisälven. Denna verksamhet bedöms inte påverkas negativt av föreslagna LIS-områden.

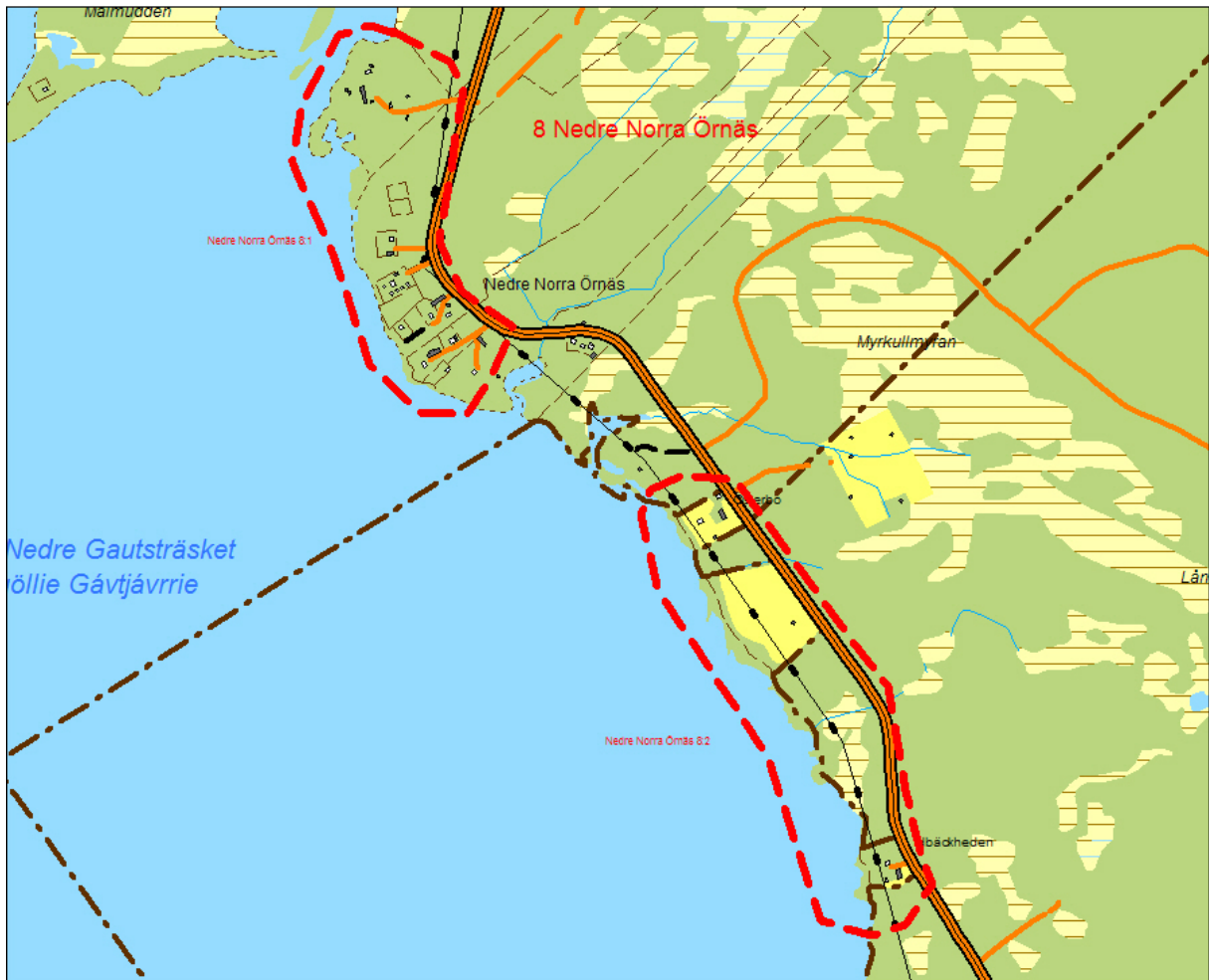
Basinformation

Höjd över havet: 328 m

Fisk: Harr, öring

Strand: Område 7:1 3,5 km, område 7:2 1,5 km. Totalt ca 5 km LIS-område

8. NEDRE NORRA ÖRNÄS





Byabeskrivning och geografiska förutsättningar

Området Nedre Norra Örnäs ligger cirka 7 km från Sorsele tätort där arbetsplatser och skolor finns. I området finns byarna Nedre Norra Örnäs, Österbo och Idbäckheden med både permanent- och fritidshus. Väg 363 går genom området.

Miljöförutsättningar

Området består till största del av barrdominerad blandskog med inslag av vide vid stränderna.

Två mindre bäckar mynnar ut i Vindelälven och området närmast dessa är hänsynskrävande, vilket innebär att bebyggelse eller tomtmark alldeles intill bäckarna och avorna inte bör tillåtas. Längst i norr (område 8:1) finns sandstränder och strandängar som också är hänsynskrävande miljöer. Det finns inga kända fornlämningar i området.

Riksintressen

Kulturmiljövård, friluftsliv, rörligt friluftsliv, skyddade vattendrag, naturvård, Natura 2000, samt att sydöstra delen berörs av riksintresse för rennäring.

Miljökvalitetsnormer

Nedre Gautsträsket (EU_CD: SE727554-157782) bedöms ha god ekologisk och god kemisk ytvattenstatus och ska ha god ekologisk status år 2015 och god kemisk ytvattenstatus år 2015.



Bild 14 Norra Nedre Norra Örnäs

Uppfyllda kriterier för landskapsutveckling

Nedre Norra Örnäs är ett område där det redan finns bebyggelse vilket gör att området uppfyller kriteriet om att orörda områden lämnas orörda. Nedre Norra Örnäs är en avfolkningsbygd och ges genom det utpekade LIS-område i och kring byn en möjlighet att locka nya innevånare. Inom utpekade LIS-områden ska luckor i bebyggelsen lämnas för att göra det möjligt för djur- och växtliv samt allmänt friluftsliv att komma åt stranden.

Nedre Norra Örnäs ligger bra till med pendlingsavstånd till arbetsplatser i Sorsele vilket gör att attraktiva tomter gynnar byns och kommunens utveckling. Närhet till byn ger tillgång till infrastruktur i form av vägar och el.

Den ökade bebyggelse som utpekade LIS-områden kan leda till bedöms inte påverka Vindelälvens ekologiska och kemiska ytvattenstatus negativt. Vindelälvens kulturmiljö med byar och öppen åkermark främjas av ökad befolkning, verksamheter och byggnader. Nybyggnation kommer inte att tillåtas på brukad odlingsmark. Det finns inga kända

fornlämningar i områdena och om fornlämning påträffas vid byggnation eller markarbete ska arbetet genast avbrytas och gällande lagar följas.

Risken för översvämning bedöms inte vara överhängande inom utpekade LIS-områden. En särskild bedömning kan komma att göras i varje enskilt bygglovsärende.

Rennäringen

Grans sameby är verksam i området. En flyttled går på Vindelälven. Denna verksamhet bedöms inte påverkas negativt av föreslagna LIS-områden.

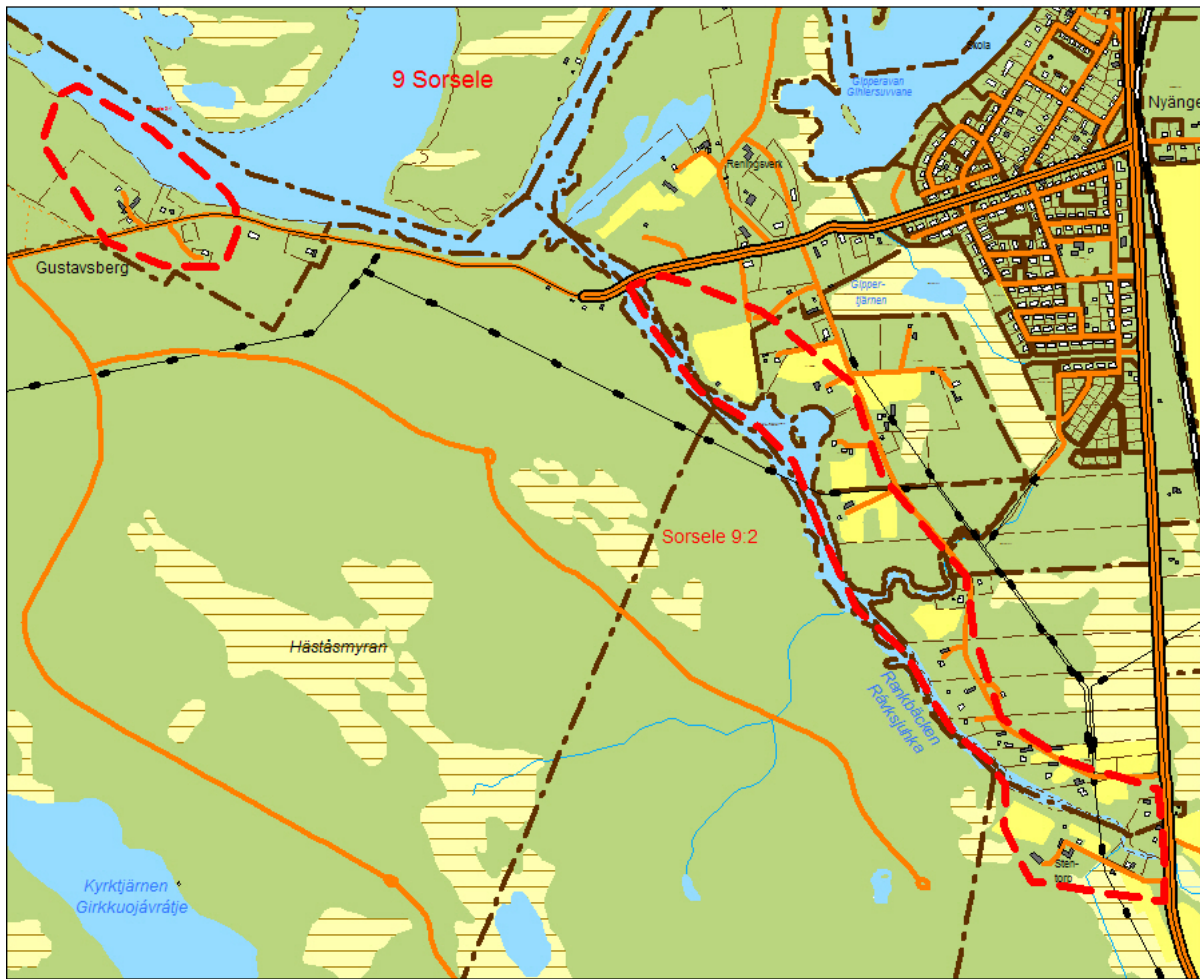
Basinformation

Höjd över havet: 330 m

Fisk: Harr, öring, lax, abborre, gädda, lake, sik och id

Strand: Område 8:1 1,6 km Område 8:2 1,6 km Totalt 3,2 km LIS-område

9. SORSELE





Byaförutsättningar och geografiska förutsättningar.

Två områden föreslås i Sorseles absoluta närhet och berör stränderna längs med Rankbäcken samt Vindelälvens strand från Rankbäckens utlopp i Vindelälven till Gustavsberg i väster. Området är nära Sorsele. Väg E45 och inlandsbanan finns i anslutning till området.

Område 9:1. Omfattar byn Gustavsberg där det finns permanentboende. Området ligger ca 3 km från Sorsele tätort.

Område 9:2. Rankbäcken är en by som ligger 2 km söder om Sorsele. I byn finns omkring 25 hushåll och ett antal företag har sina säten i byn.

Miljöförutsättningar

Område 9:1 består av öppen åkermark, och skogsområden med blandskog. De östra delarna av område två är mycket brant ned mot stranden. Inga kända fornlämningar finns i området. Det finns en viktig älgpassage till och från udden norr om område 9:1 över älven och öster om området.

Område 9:2 Hänsyn bör tas kring bäcken som mynnar ut i Rankbäcken. Den fungerar som en grön korridor för djurlivet och är en livsmiljö för vattenlevande djur. Översvämningsriskerna bör beaktas vid bebyggelse.

Riksintressen

Gustavsberg berörs av riksintresse för naturvård. Båda områdena berörs av riksintresse för kulturmiljövård, sydöstra utposten av Rankbäcken är undantagen. Båda områdena berörs av riksintresse för friluftsliv, Natura 2000 och skyddade vattendrag. Riksintresse för rennäringen rör område 9:1.

Miljö kvalitetsnormer

Rankbäcken (EU_CD: SE726926-157972) bedöms ha måttlig ekologisk status och det är risk att ekologisk potential inte uppnås till 2015 på grund av övergödning. Kvalitetskravet är god ekologisk status 2021 och god kemisk ytvattenstatus 2015.

Vindelälven (EU_CD: SE727095-157958) bedöms ha måttlig ekologisk status och risk att ekologisk potential inte uppnås till 2015 på grund av morfologiska förändringar. Kvalitetskravet är god ekologisk status 2021 och god kemisk ytvattenstatus 2015.

Uppfyllda kriterier för landskapsutveckling

Rankbäcken och Gustavsberg är områden där det redan finns bebyggelse vilket gör att områdena uppfyller kriteriet om att orörda områden lämnas orörda. Rankbäcken och Gustavsberg är avfolkningsbygder och ges genom det utpekade LIS-område i och kring byarna en möjlighet att locka nya innevånare. Inom utpekade LIS-områden ska luckor i bebyggelsen lämnas för att göra det möjligt för djur- och växtliv samt allmänt friluftsliv att komma åt stranden.

Rankbäcken och Gustavsberg ligger bra till med pendlingsavstånd till arbetsplatser i Sorsele, vilket gör att attraktiva tomter gynnar byns och kommunens utveckling. Närhet till byn ger tillgång till infrastruktur i form av vägar och el samt att delar av Rankbäcken har tillgång till kommunalt vatten.

Den ökade bebyggelse som utpekade LIS-områden kan leda till bedöms inte påverka Vindelälvens ekologiska och kemiska ytvattenstatus negativt. För att möjligtvis kunna förbättra Rankbäckens ekologiska status måste möjligheterna till gemensam avloppshantering ses över. Vindelälvens kulturmiljö med byar och öppen åkermark främjas av ökad befolkning, verksamheter och byggnader. Nybyggnation kommer inte att tillåtas på brukad odlingsmark. Hänsyn tas till den befintliga bystrukturen. Det finns inga kända fornlämningar i områdena och om fornlämning påträffas vid byggnation eller markarbete ska arbetet genast avbrytas och gällande lagar följas.

Risken för översvämning bedöms inte vara överhängande inom utpekade LIS-områden. En särskild bedömning kan komma att göras i varje enskilt bygglovsärende.

Rennäringen

Rans sameby är verksam i områdena. En flyttled går längst i väst genom område 9:1. Den del av flyttleden som går över Vindelälven är klassad som en svår passage. Rennäringens intressen är tillgodosedda i och med att område 9:1 inte sträcker sig så långt öster att nybebyggelse skulle kunna göra den svåra passagen trängre.

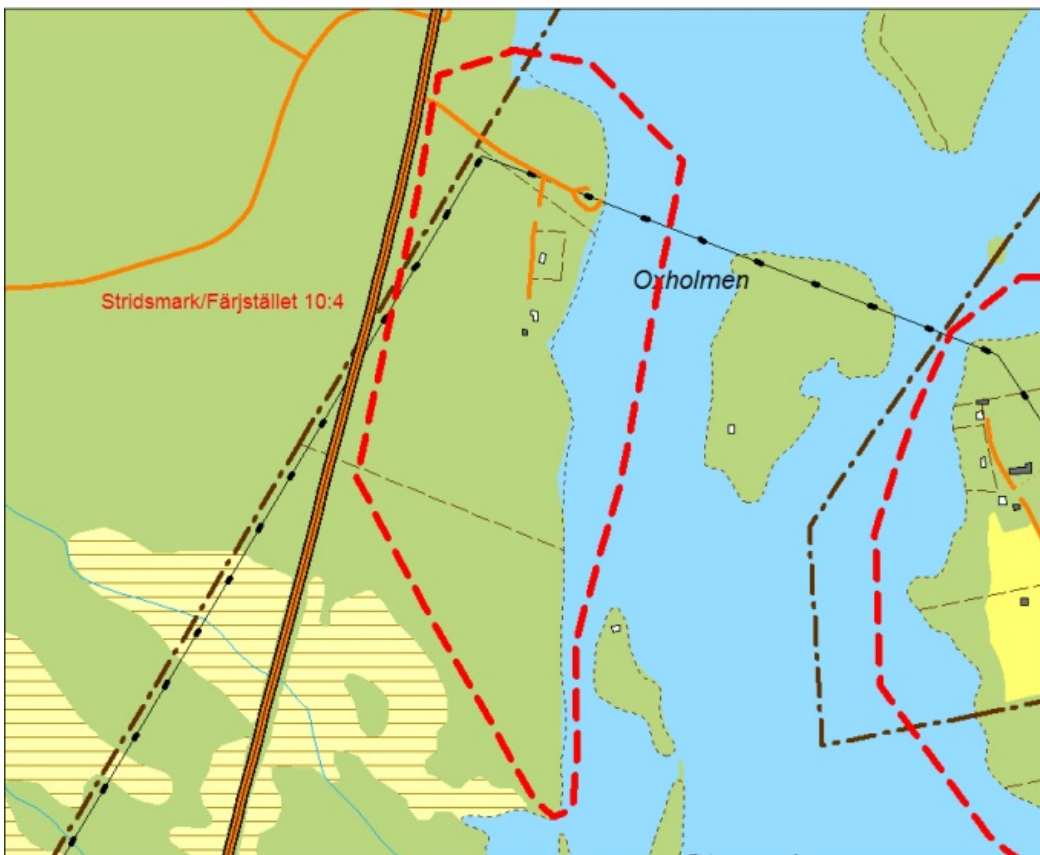
Basinformation

Höjd över havet: 340 m

Fisk: Harr, öring, lax, abborre, gädda, lake, sik och id

Strand: Område 9:1. 0,5 km. Område 9:2. 3 km. Totalt 3,5 km LIS-område





Byabeskrivning och geografiska förutsättningar

Tre områden är föreslagna som lämpliga LIS-områden. Alla ligger ca 8-9 km från Sorsele tätort med goda vägförbindelser. I området finns både permanent- och fritidsbostäder, turistföretag och små tillverkningsindustrier.

Miljöförutsättningar

Område 10:1. På Vindelälvens östra sida kring byn Stridsmark, ca 9 km från Sorsele tätort. I byns omedelbara närhet finns öppen åkermark och tomtmark.

Område 10:2. På Vindelälvens västra strand norr om Olsbäcken. Ca 8 km från Sorsele tätort. Där är produktionsskog och enstaka gårdar. En mindre bäck mynnar ut i Tväravan. Området närmast Tväravan är hänsynskrävande. Området söder om denna och norr om Nyåker är rikt på fornlämningar. Ett fångstgropsystem finns i anslutning till området. På udden i söder finns ett färjställe som har ett kulturhistoriskt värde.

Område 10:3. Färjstället och söder om på Vindelälvens östra strand ca 8 km från Sorsele samhälle. I norra delen av området finns en rasbrant med sandstrand närmast vattnet. Här kan behövas viss hänsyn för att inte förvärra rasrisken. Själva färjstället har ett kulturhistoriskt värde. Söder om byn färjstället är ett område med några spridda gårdar och i övrigt skog. En bäck mynnar ut mitt i området. Kring denna måste hänsyn tas.

Område 10:4 på Vindelälvens västra strand sträcker sig strax söder om Maderavan och ner till en myr norr om Inre Tväravan. En gård finns i norra delen av området, i övrigt består det av skogsmark.

Riksintressen

Områdena berörs av riksintresse för skyddade vattendrag, friluftsliv, rörligt friluftsliv, Natura 2000, kulturmiljövård, naturvård och rennäringen.

Miljökvalitetsnormer

Stensundssundet (EU_CD: SE725725-157875) bedöms ha god ekologisk status och god kemisk ytvattenstatus samt ska ha god ekologisk status och god kemisk ytvattenstatus år 2015.

Uppfyllda kriterier för landskapsutveckling

Byarna är områden där det redan finns bebyggelse, vilket gör att områdena uppfyller kriteriet om att orörda områden bör lämnas orörda. Byarna är avfolkningsbygder och ges genom de utpekade LIS-områdena i och kring byarna en möjlighet att locka nya innevånare. Inom utpekade LIS-områden ska luckor i bebyggelsen lämnas för att göra det möjligt för djur- och växtliv samt allmänt friluftsliv att komma åt stranden.

Byarna ligger bra till med pendlingsavstånd till arbetsplatser i Sorsele och Blattnicksele vilket gör att attraktiva tomter gynnar byns och kommunens utveckling. Närhet till byn ger tillgång till infrastruktur i form av vägar och el. Miljökvalitetsnormerna bedöms inte försämrats av de föreslagna LIS-områdena.

Den ökade bebyggelse som utpekade LIS-områden kan leda till bedöms inte påverka Stensundets ekologiska och kemiska ytvattenstatus negativt. Vindelälvens kulturmiljö med byar och öppen åkermark främjas av ökad befolkning, verksamheter och byggnader. Nybyggnation kommer inte att tillåtas på brukad odlingsmark. Det finns kända fornlämningar

i områdena. En arkeologisk undersökning kan krävas vid byggnationer i närheten av kända fornlämningar. Om en okänd fornlämning påträffas vid byggnation eller markarbete ska arbetet genast avbrytas och gällande lagar följas.

Risken för översvämning bedöms inte vara överhängande inom utpekade LIS-områden. En särskild bedömning kan komma att göras i varje enskilt bygglovsärende.

Rennäringens intressen är tillgodosedda i och med att det finns luckor mellan områdena och att svåra passager lämnas utan LIS-områden.

Rennäringen

Området är inom Rans sameby. Öst om området 10:1 finns en svår passage. En flyttled går utefter Vindelälven. Vid Nyåker kommer en flyttled ner mot Vindelälven.

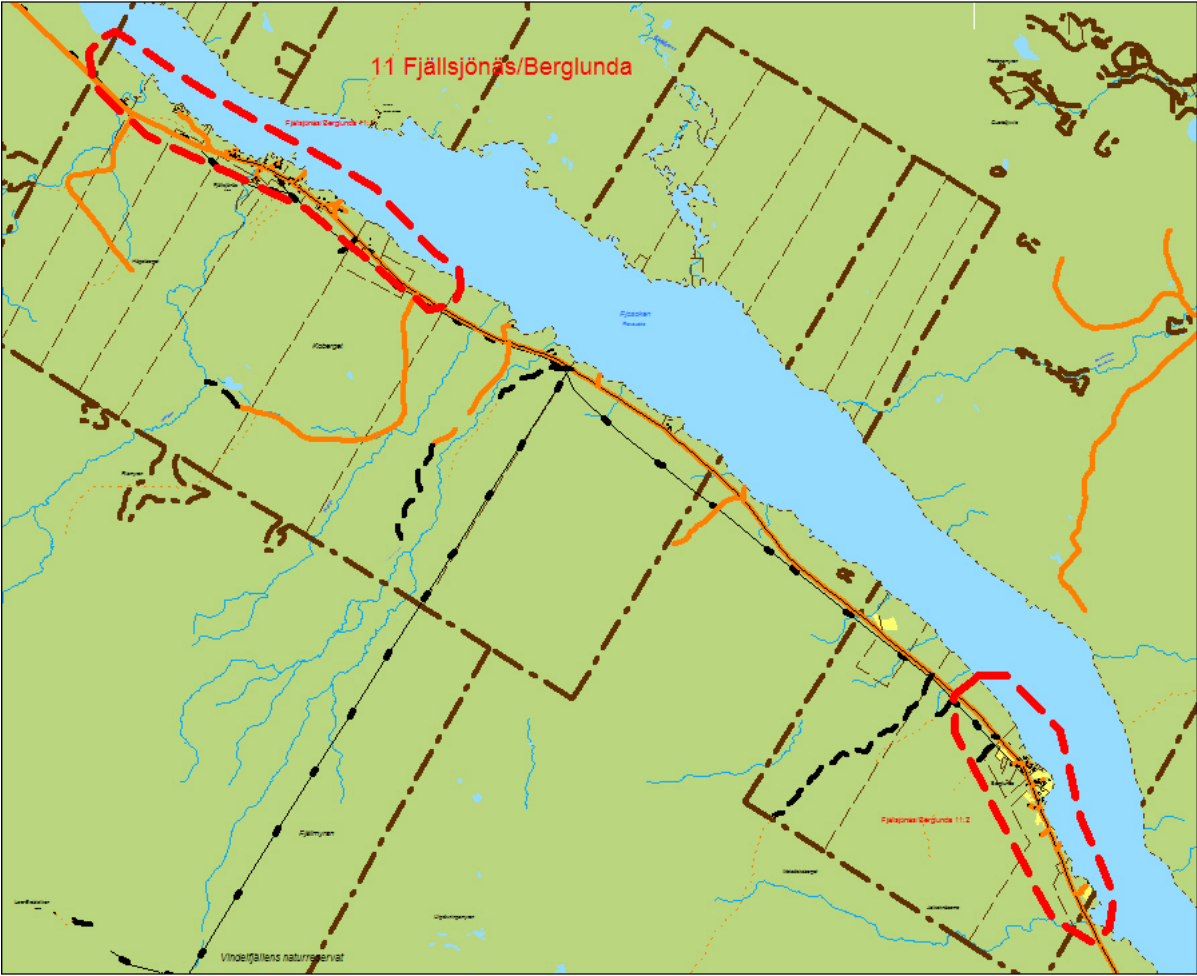
Basinformation

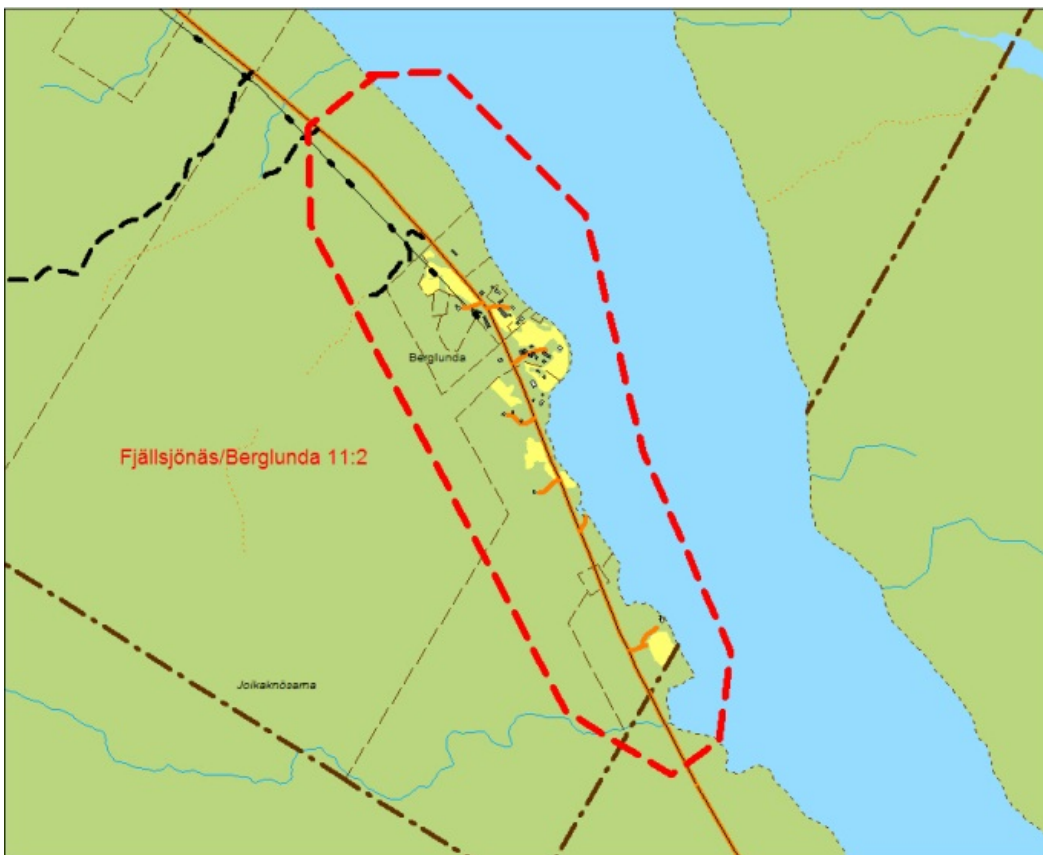
Höjd över havet: 358 m

Fisk: Harr, öring, lax, abborre, gädda, lake, sik och id

Strand: Område 10:1. ca 1,4 km. Område 10:2. ca 2,3 km. Område 10:3. 4,9 km Område 10:4 1,1 km. Totalt 9,7 km LIS-område.

11. FJÄLLSJÖNÄS/BERGLUNDA





Byabeskrivning och geografiska förutsättningar

Fjosoken ligger ca 6 mil nordväst om Sorsele i Juktådalen och är en del av Juktån. Norra delen av Fjosoken ingår i Vindelfjällens naturreservat. Vid Fjosoken ligger byarna Fjällsjönäs och Berglunda. Området sträcker sig ca 1,5 km norr om Fjällsjönäs och till ca 1 km söder om Berglunda. Inom hela området från norr om Fjällsjönäs till söder om Berglunda finns en del flacka områden där befintlig bebyggelse finns annars består området mest av branta sluttningar ner mot Fjosoken. Orörd natur sträcker sig mellan byarna.

Miljöförutsättningar

Fjosoken är reglerad genom Storjuktans vattenkraftverk och tillhör inte Natura 2000. I övre delen av Fjosoken finns ett område med fritidshus i nära anslutning till byn Fjällsjönäs. Området består främst av barrskog och sluttningen ner mot sjön är brant. Söder om Fjällsjönäs finns ett område med fritidshus och även här är det branta sluttningar ner mot vattnet, vilket gör att en förtätning i området inte skulle påverka tillgängligheten till stranden. I Fjällsjönäs finns fast boende och öppen åkermark. Inga kända fornlämningar finns i området. Närmast bäcken som mynnar i Fjosoken mitt i byn bör hänsyn tas.

I Berglunda finns blandskog tall, gran, björk, fast boende och öppen åkermark. Stranden inom området består av sand och sten samt skog ända ner till vattnet. Det finns inga kända fornlämningar.

Riksintressen

Friluftsliv.

Miljö kvalitetsnormer

Fjosoken (EU_CD: SE727018-154718) har god ekologisk status och god kemisk ytvattenstatus och skall ha god ekologisk status och god kemisk ytvattenstatus år 2015.



Bild 16. Berglunda

Uppfyllda kriterier för landskapsutveckling

I Fjällsjönäs och Berglunda finns redan bebyggelse vilket gör att området uppfyller kriteriet om att orörda områden lämnas orörda. Det har varit stort intresse för nybyggnationer i Fjällsjönäs som dessutom ligger bra till med pendlingsavstånd till arbetsplatser även i närliggande orter vilket gör att attraktiva tomter gynnar byns och kommunens utveckling. Fjällsjönäs och Berglunda är avfolkningsbygd och ges genom de utpekade LIS-områdena i

och kring byn möjlighet att locka nya innevånare. Inom utpekade LIS-områden ska luckor i bebyggelsen lämnas för att göra det möjligt för djur- och växtliv samt allmänt friluftsliv att komma åt stranden. Närhet till byn ger tillgång till infrastruktur i form av vägar och el.

Den ökade bebyggelse som utpekade LIS-områden kan leda till bedöms inte påverka Fjosokens ekologiska och kemiska ytvattenstatus negativt. Fjällsjönäs och Berglundas kulturmiljö med byn och öppen åkermark främjas av ökad befolkning, verksamheter och byggnader. Nybyggnation kommer inte att tillåtas på brukad odlingsmark. Det finns inga kända fornlämningar i området, och om en fornlämning påträffas vid byggnation eller markarbete ska arbetet genast avbrytas och gällande lagar följas.

Rennäringen

Fjosoken ligger på gränsen mellan Rans och Ubmeje sameby. LIS-områdena är inte inom riksintresse för rennäring och inga strategiska platser finns som berörs av LIS-områdena.

Basinformation

Höjd över havet: 419 m

Vanliga fiskarter: Öring, harr, sik, abborre och gädda.

Strand: Område 1 ca 2,2 km LIS-område, område 2 ca 2,2 km LIS-område. Totalt 4,4 km.

12. NYBY







Byabeskrivning och geologiska förutsättningar

I området ingår byarna Stensund, Nyby och delar av Övre Saxnäs med både fritidshus och permanenta bostäder. Området är ca 15 km från Sorsele. De senaste åren har några nya villor/bostadshus uppförts i byarna och familjer flyttar in. I området förslås tre mindre delområden som LIS-område.

Miljöförutsättningar

Området består av barrskog med inslag av videarter närmast strandkanten. I närheten av de bebyggda områdena finns även öppen åkermark.

Område 12:1. Byn Stensund. Mestadels öppen åkermark och tomtmark.

Område 12:2. Norra Stensund med omnejd. Detta är ett område med fritidshus. Inga höga naturvärden hittades. Några mindre bäckar och våtmarker är hänsynskrävande.

Område 12:3. Byn Nyby. Mestadels åker och tomtmark. Hänsyn bör tas till de mindre avor och våtmarker som finns i området. Inom området ska hänsyn tas till brukad åkermark samt översvämningsrisken.

Riksintressen

Skyddade vattendrag, friluftsliv, rörligt friluftsliv, kulturmiljövård, naturvård, Natura 2000 och rennäring.

Miljökvalitetsnormer

Stensundssundet (EU_CD: SE725725-157875) bedöms ha god ekologisk status och god kemisk ytvattenstatus och ska ha god ekologisk status och god kemisk ytvattenstatus år 2015.



Bild 17. Öppen åkermark i norra Övre Saxnäs

Uppfyllda kriterier för landskapsutveckling

Områdena är områden där det redan finns bebyggelse vilket gör att områdena uppfyller kriteriet om att orörda områden lämnas orörda. Byarna är avfolkningsbygder och ges genom de utpekade LIS-områdena i och kring byarna en möjlighet att locka nya innevånare. Inom utpekade LIS-områden ska luckor i bebyggelsen lämnas för att göra det möjligt för djur- och växtliv samt allmänt friluftsliv att komma åt stranden.

Byarna ligger bra till med pendlingsavstånd till arbetsplatser i Sorsele vilket gör att attraktiva tomter gynnar byns och kommunens utveckling. Närhet till byn ger tillgång till infrastruktur i form av vägar och el.

Den ökade bebyggelse som utpekade LIS-områden kan leda till bedöms inte påverka Stensundets ekologiska och kemiska ytvattenstatus negativt. Vindelälvens kulturmiljö med byar och öppen åkermark främjas av ökad befolkning, verksamheter och byggnader. Nybyggnation kommer inte att tillåtas på brukad odlingsmark. Det finns inga kända fornlämningar i områdena. Om en okänd fornlämning påträffas vid byggnation eller markarbete ska arbetet genast avbrytas och gällande lagar följas.

En särskild bedömning kan komma att göras i varje enskilt bygglovsärende kring risken för översvämning.

Rennäringen

Rans sameby verkar i området. En flyttled följer Vindelälven. Rennäringens intressen är tillgodosedda i och med att det finns luckor mellan områdena och att svåra passager lämnas utanför föreslagna LIS-områden.

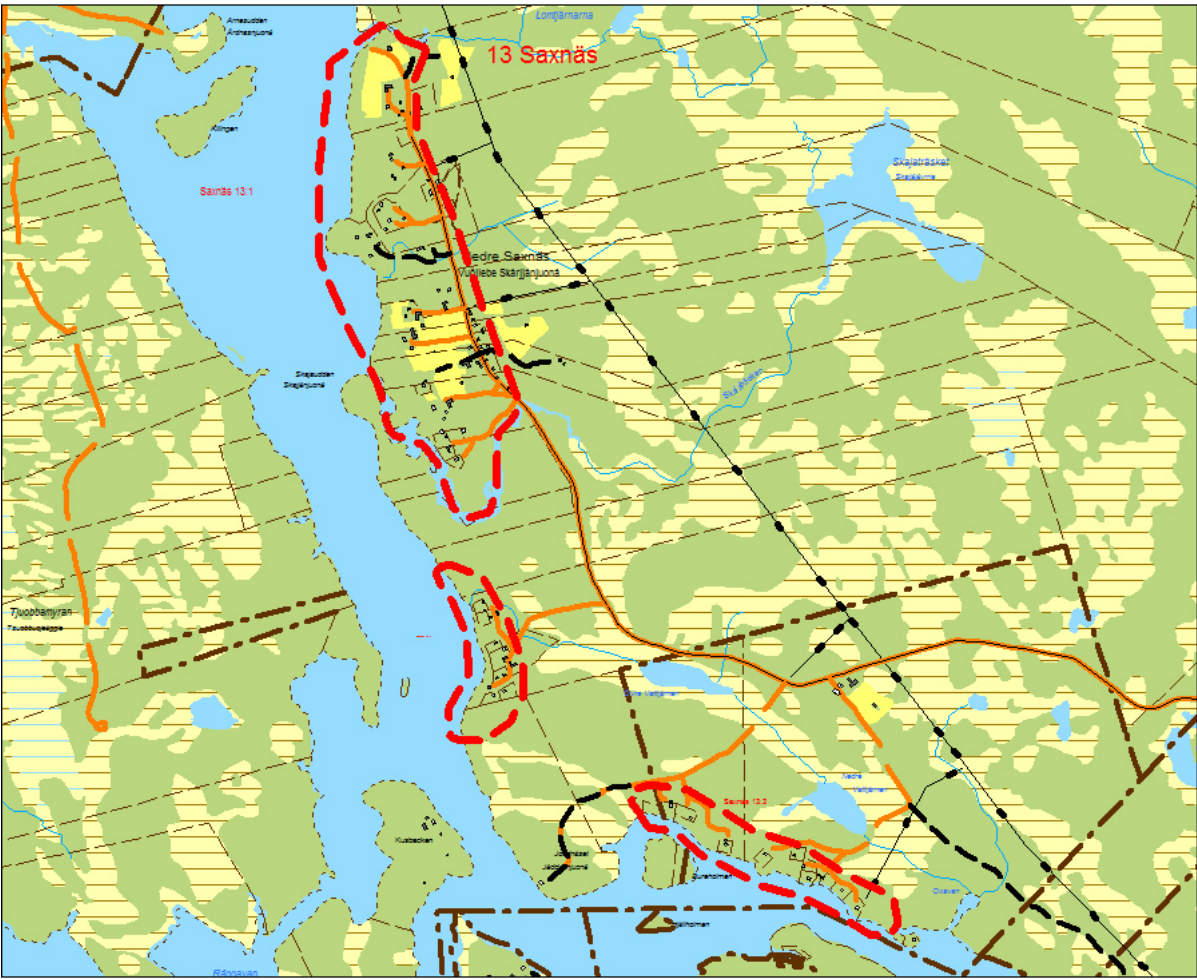
Basinformation

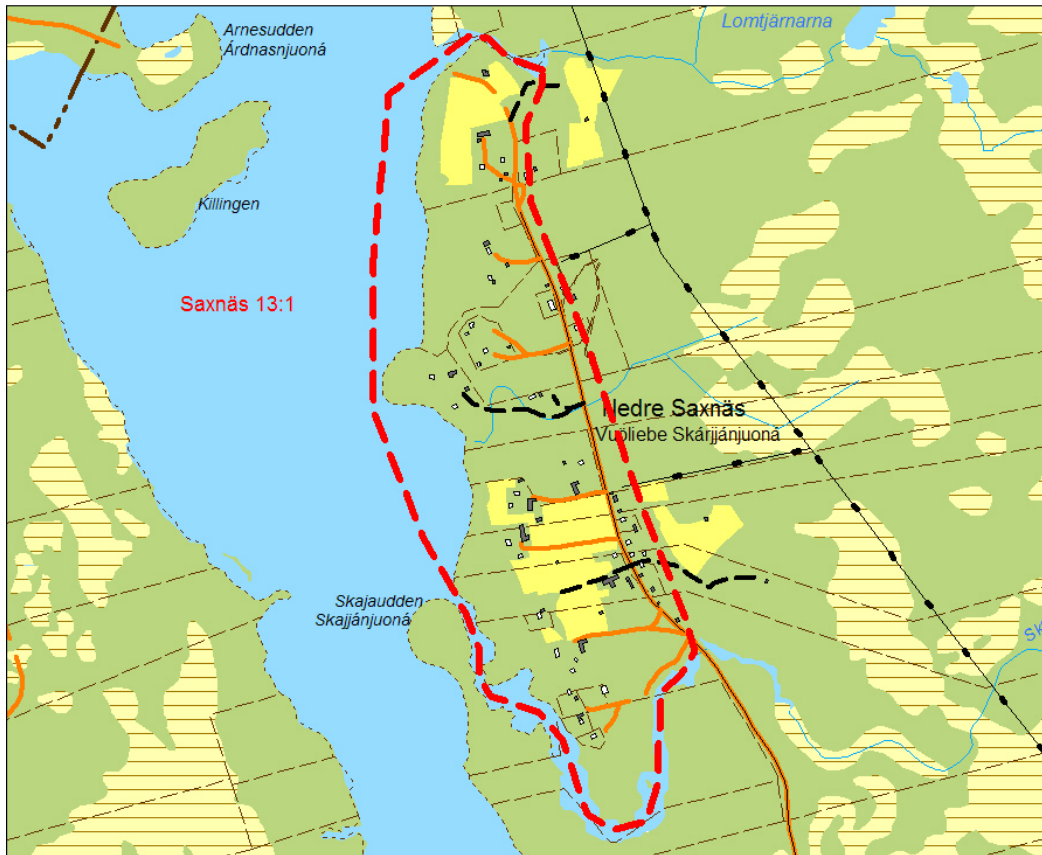
Höjd över havet: 329 m

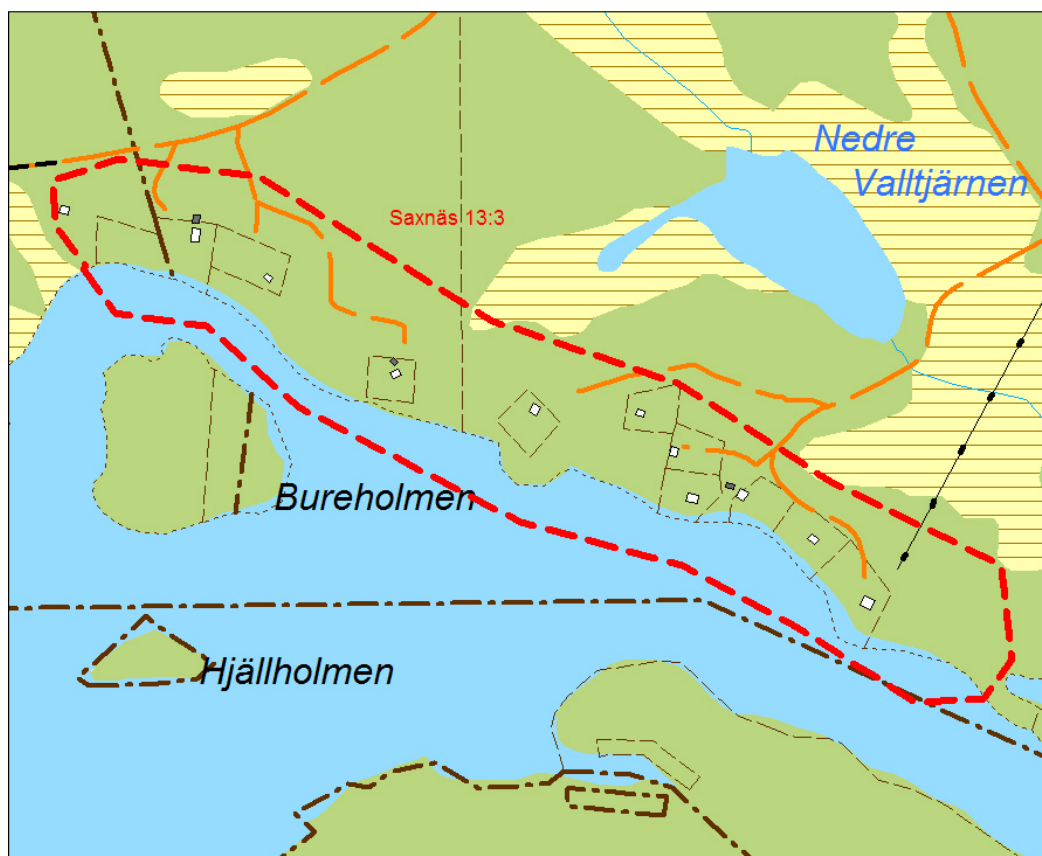
Fisk: Harr, öring, lax, abborre, gädda, lake, sik och id

Strand: Område 12:1. 2 km. Område 12:2. 1,8 km. Område 12:3. 3 km. Totalt 6,8 LIS-område.

13. SAXNÄS







Byaförutsättningar och geografiska förutsättningar

Saxnäs är en by i Vindelälvens dalgång, ca 1,5 mil söder om Sorsele. Byn är i senare tid uppdelad på Övre Saxnäs, på älvens västra strand och Nedre Saxnäs, på den östra stranden. Saxnäs intresseförening är en aktiv förening. Bygdegården hyrs ut och fiskekort och jaktkort för småvilt finns att köpa. Tre områden i nedre Saxnäs föreslås bli LIS-områden.

Byn Nedre Saxnäs by finns med i kulturmiljöprogrammet. Kulturmiljövårderna är den glesa gårdsgrupperingen utmed älven med det omgivande odlingslandskapet som är typiskt för äldalsbebyggelse, raningar med bevarade lador som berättar om äldre tiders jordbruk samt skolan och skolhustomten.

Miljöförutsättningar

Område 13:1. Området innefattar byn Nedre Saxnäs mellan isvägspåfarten i norr och bäcken i söder. Ett område med öppen åkermark, gårdar och små områden med blandskog.

Område 13:2. Ett område med både permanent- och fritidsboenden. En sandstrand och en fornlämning finns i området.

Område 13:3 Ett område med spridda fritidshus och något permanentboende. Området består av barrdominerad skog och branta slänter ned mot älven.

Riksintressen

Skyddade vattendrag, Natura 2000, friluftsliv, rörligt friluftsliv, kulturmiljövård, naturvård och rennäring.

Miljö kvalitetsnormer

Stensundssundet (EU_CD: SE725725-157875) nuvarande status bedöms vara god ekologisk status och god kemisk ytvattenstatus. Vindelälven (EU_CD: SE723591-161219) bedöms ha god ekologisk och god kemisk ytvattenstatus. Båda vattnen ska uppnå god ekologisk status och god kemisk ytvattenstatus till år 2015.



Bild 18. Nordligaste delen av område 2.

Uppfyllda kriterier för landskapsutveckling

Områdena är områden där det redan finns bebyggelse vilket gör att områdena uppfyller kriteriet om att orörda områden lämnas orörda. Byarna är avfolkningsbygder och ges genom de utpekade LIS-områdena i och kring byarna en möjlighet att locka nya innevånare. Inom utpekade LIS-områden ska luckor i bebyggelsen lämnas för att göra det möjligt för djur- och växtliv samt allmänt friluftsliv att komma åt stranden.

Byarna ligger bra till med pendlingsavstånd till arbetsplatser i Sorsele vilket gör att attraktiva tomter gynnar byns och kommunens utveckling. Närhet till byn och befintlig fritidsbebyggelse ger tillgång till infrastruktur i form av vägar och el.

Den ökade bebyggelse som utpekade LIS-områden kan leda till bedöms inte påverka Stensundets eller Vindelälvens ekologiska och kemiska ytvattenstatus negativt. Vindelälvens kulturmiljö med byar och öppen åkermark främjas av ökad befolkning, verksamheter och byggnader i och med att markerna då hålls öppna. Nybyggnation kommer inte att tillåtas på brukad odlingsmark och byggnader bör i området 13:1 harmoniera med befintlig bebyggelse. Det finns inga kända fornlämningar i områdena. Om en okänd fornlämning påträffas vid byggnation eller markarbete ska arbetet genast avbrytas och gällande lagar följas.

En särskild bedömning kan komma att göras i varje enskilt bygglovsärende kring risken för översvämning.

Rennäring

Rans sameby bedriver rennäring i området. Det går flyttleder längs ned Vindelälven och österut just norr om område 13:1. Rennäringens intressen är tillgodosedda i och med att det finns luckor mellan LIS-områdena.

Basinformation

Höjd över havet: 328 m

Fisk: Harr, öring, lax, abborre, gädda, lake, sik och id

Strand: Område 13:1. 2,7 km. Område 13:2. 0,6 km. Område 13:3 1,1 km. Totalt 4 km LIS område.



Bybeskrivning och geologiska förutsättningar

Blattnicksele är en by som ligger vid Vindelälven 2,5 mil söder om Sorsele och 5 mil norr om Storuman. Inlandsbanan och Inlandsvägen (E45) passerar. Det bor ca 180 personer i Blattnicksele.

Blattnicksele är en aktiv by med en del entreprenörer. Det finns en campingplats på en udde mellan byn och Vindelälven. Campingplatsen erbjuder två-, tre- och fyrbäddstugor samt ca 50 elplatser för husvagn och husbil. Vid campingen finns bagarstuga, tempererat bad, tennisbana och beachvolley-bollplan. Ett elljusspår finns också i byn. Det finns grundläggande service t.ex. mataffär, klädaffär, obemannad bensinstation, förskola och grundskola F-6. Vindelälven erbjuder fiske på harr och öring samt båt- och kanotturer.

Miljöförutsättningar

I Södra Blattnicksele och Blomåker, på Vindelälven västra strand, område 14:2, finns brukad odlingsmark och skogsbruk. Norra delen av Blattnicksele på Vindelälvens östra strand, området 14:1, är glest bebyggt av både fritids- och permanentbostäder. En del sandstränder finns vilket är en hänsynskrävande naturtyp. Efter stränderna växer vide och en del småbäckar mynnar ut i Vindelälven. Bäckarna är hänsynskrävande och det krävs att en skyddszon lämnas närmast dem.

Riksintressen

Skyddade vattendrag, friluftsliv, kulturmiljövård, naturvård, Natura 2000, rennäring och rörligt friluftsliv.

Miljö kvalitetsnormer

Vindelälven (EU_CD: SE723591-161219) nuvarande status bedöms vara god ekologisk och god kemisk ytvattenstatus och ska uppnå god ekologisk status och god kemisk ytvattenstatus år 2015.



Bild 19. Vid isvägsöverfarten i S. Blattnicksele.

Uppfyllda kriterier för landskapsutveckling

Områdena är områden där det redan finns bebyggelse vilket gör att områdena uppfyller kriteriet om att orörda områden lämnas orörda. Blattnicksele är en av få byar i Sorsele

kommun som har ökat sin befolkning de senaste 10 åren och ges genom de utpekade LIS-områdena i och kring byn bättre möjlighet för den växande befolkningen att hitta boende. Inom utpekade LIS-områden ska luckor i bebyggelsen lämnas för att göra det möjligt för djur- och växtliv samt allmänt friluftsliv att komma åt stranden.

Byn ligger bra till med pendlingsavstånd till arbetsplatser i Sorsele och Storuman vilket gör att attraktiva tomter gynnar byns och kommunens utveckling. Närhet till byn och befintlig fritidsbebyggelse ger tillgång till infrastruktur i form av vägar, järnväg, kommunalt vatten och avlopp samt el.

Den ökade bebyggelse som utpekade LIS-områden kan leda till bedöms inte påverka Vindelälvens ekologiska och kemiska ytvattenstatus negativt. Ett kommunalt reningsverk finns i Blattnicksele som potentiellt skulle kunna utvidga sitt verksamhetsområde. Vindelälvens kulturmiljö med byar och öppen åkermark främjas av ökad befolkning, verksamheter och byggnader i och med att markerna då hålls öppna. Nybyggnation kommer inte att tillåtas på brukad odlingsmark. Det finns inga kända fornlämningar i områdena. Om en okänd fornlämning påträffas vid byggnation eller markarbete ska arbetet genast avbrytas och gällande lagar följas.

En särskild bedömning kan komma att göras i varje enskilt bygglovsärende kring risken för översvämning.

Rennäring

Rans sameby är verksam i området. En flyttled går längs Vindelälven och väster om S Blattnicksele. Rennäringens intressen bedöms inte påverkas negativt av föreslagna LIS-områden.

Basinformation

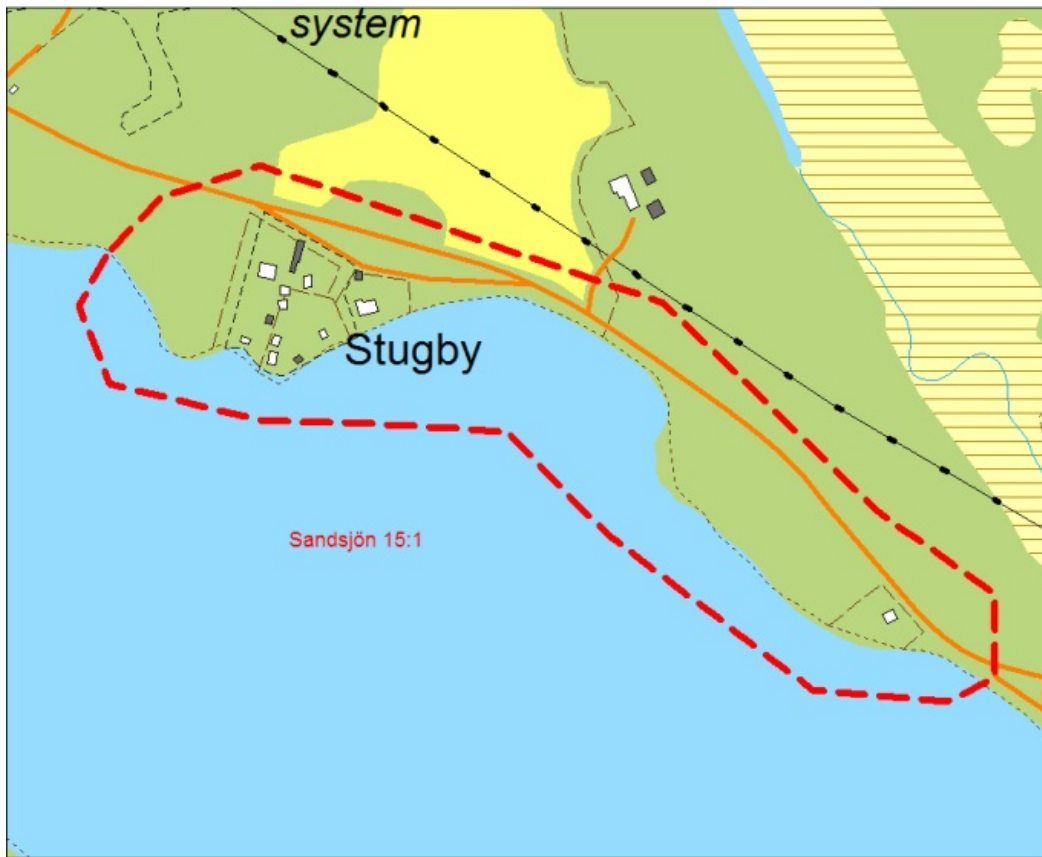
Höjd över havet: 321 m

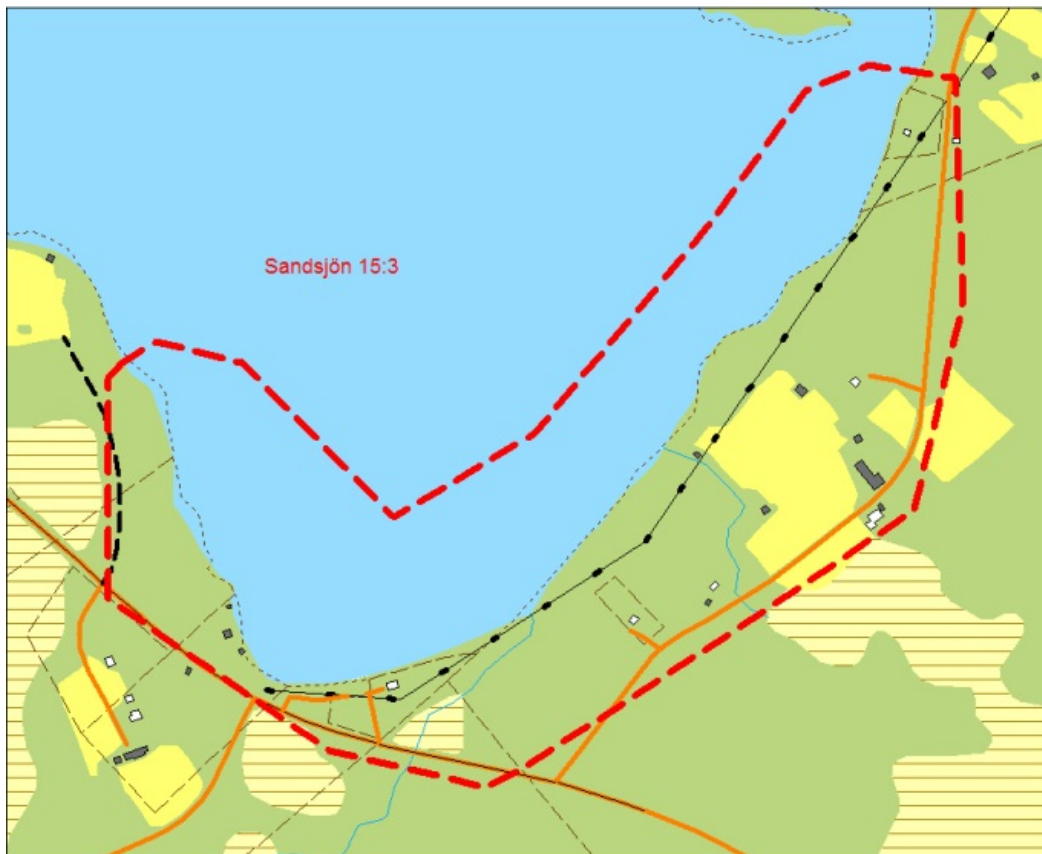
Fisk: Harr, öring, lax, abborre, gädda, lake, sik och id

Strand: område 14:1 2,6 km område 14:2 4,6 km. Totalt 7,2 km LIS-område

15. SANDSJÖN







Byabeskrivning och geografiska förutsättningar

Sandsjön ligger 4 mil söder om Sorsele vid E 45. Ett 30-tal fast boende och många fritidsboende finns i byn som till största delen ligger på den västra sidan av sjön. Ett flertal företag finns som jordbruk, transport, service och turism. Sandsjögården, wårdshus och stugby med konferenslokaler som erbjuder olika aktiviteter beroende på årstid. Sjön är en populär fiskesjö där bl. a. fisketävlingar anordnas.

Sandsjön finns med i kulturmiljöprogrammet. Den avgränsade kulturmiljön omfattar tre mindre områden vid norra, östra samt sydöstra delen av sjön. LIS-områdena överlappar det norra kulturmiljöområdet. Där består kulturmiljövärde av det öppna kulturlandskapet i slutningen ned mot sjön med gamla diken, hägnader, odlingsrösen och lador, traditionella hustyper samt traditionella ekonomibyggnader i timmer med hög grad av ursprunglighet.

Miljöförutsättningar

Marken runt sjön består av sandstränder, öppen åkermark, myrmark samt skog som växer ända ner till vattnet, blandskog, björk, al, tall, gran, asp. Små kallkällbäckar rinner ut i Sandsjön.

Utloppet Sandbäcken från Sandsjön är ett biflöde till Vindelälven och tillhör Natura 2000 där EU:s mest skyddsvärda arter och naturtyper ingår. Sandbäcken har restaurerats för att möjliggöra fiskens vandring uppströms. Fornlämningar finns i området som bl. a fångstgrop, boplats, skärvtenshög.

Riksintresse

Rennäring och Natura 2000

Miljökvalitetsnormer

Sandsjön (EU_CD: SE723884-158808) har måttlig ekologisk status och god kemisk ytvattenstatus. Sandsjön skall ha god ekologisk status år 2021 och god kemisk ytvattenstatus år 2015.



Bild 20. Sandsjön

Uppfyllda kriterier för landskapsutveckling

I Sandsjön finns redan bebyggelse vilket gör att området uppfyller kriteriet om att orörda områden lämnas orörda. Det har varit stort intresse för nybyggnationer i Sandsjön som dessutom ligger bra till med pendlingsavstånd till arbetsplatser även i närliggande orter vilket gör att attraktiva tomter gynnar byns och kommunens utveckling. Sandsjön är avfolkningsbygd och ges genom de utpekade LIS-områdena i och kring byn möjlighet att locka nya innevånare. Inom utpekade LIS-områden ska luckor i bebyggelsen lämnas för att göra det möjligt för djur- och växtliv samt allmänt friluftsliv att komma åt stranden. Närhet till byn ger tillgång till infrastruktur i form av vägar och el.

Den ökade bebyggelse som utpekade LIS-områden kan leda till bedöms inte påverka Sandsjöns ekologiska och kemiska ytvattenstatus negativt. Sandsjöns kulturmiljö med byn och öppen åkermark främjas av ökad befolkning, verksamheter och byggnader. Nybyggnation kommer inte att tillåtas på brukad odlingsmark. Det finns fornlämningar i området, och om fornlämning påträffas vid byggnation eller markarbete ska arbetet genast avbrytas och gällande lagar följas.

Rennäring

Rans sameby bedriver rennäring i området. En renflyttningsled går över sjön med en svår passage vid infarten till byn från E 45. Inga flyttningsleder eller strategiska platser påverkas.

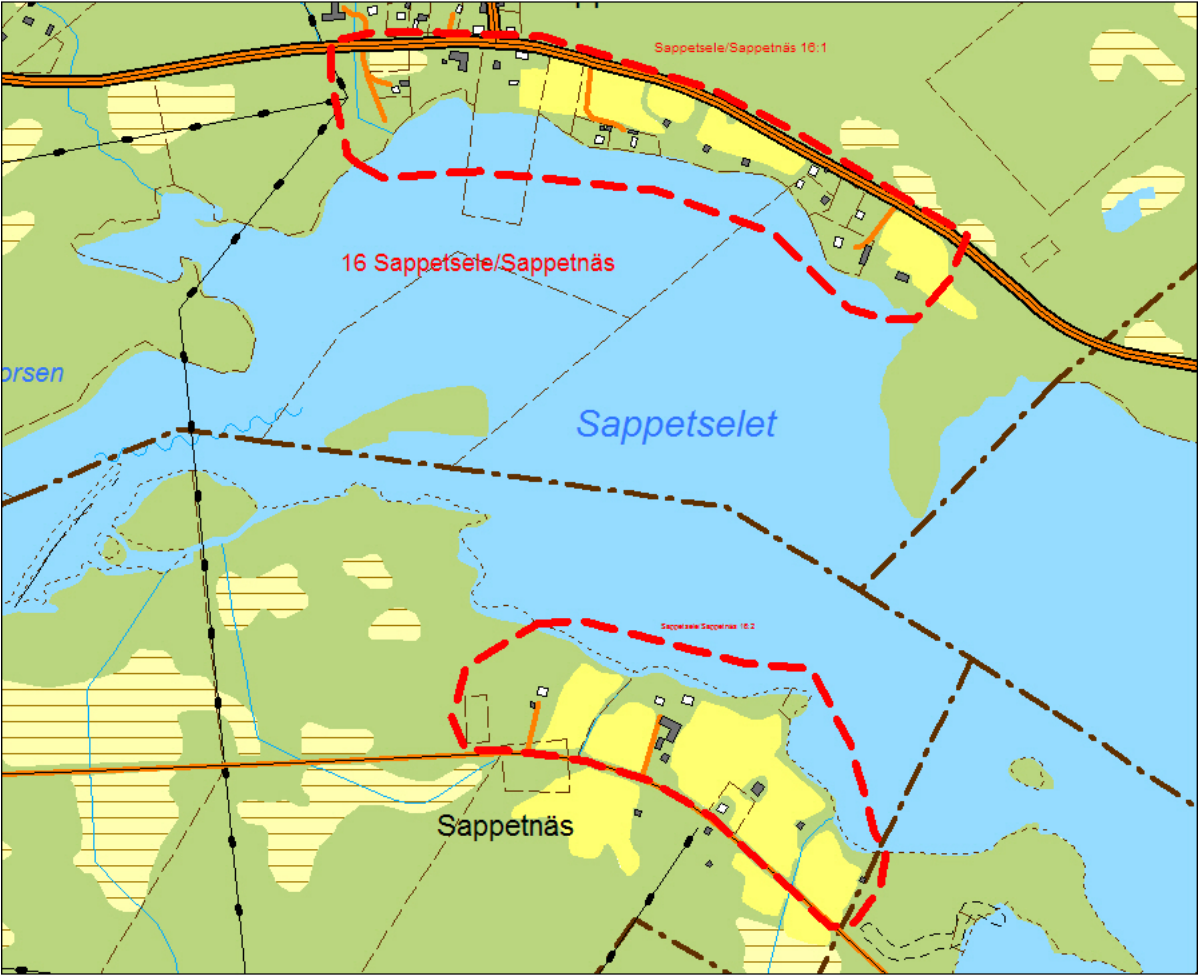
Basinformation

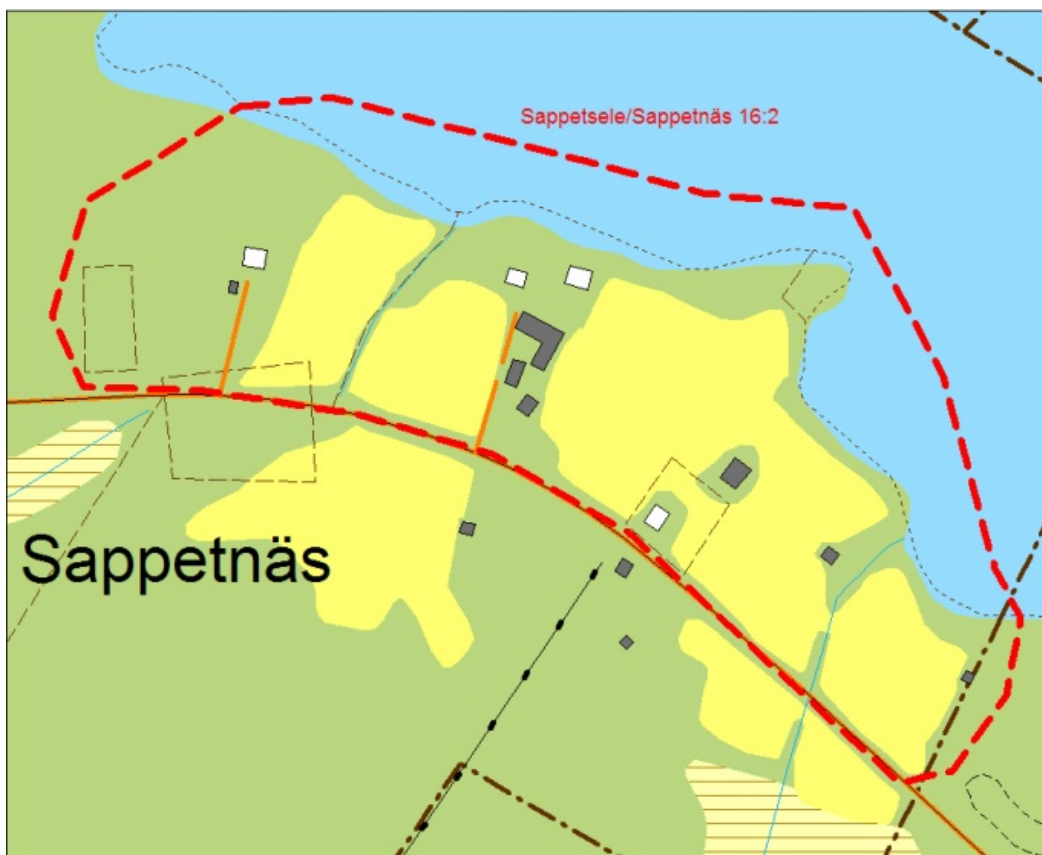
Höjd över havet: 325 m.

Vanliga fiskarter: Öring, röding, sik, gädda, lake och abborre.

Strand: Område 1; 1,1 km, område 2; 1,5 km, område 3; 1,5 km. Totalt 4,1 km LIS-område.

16. SAPPETSELE/SAPPETNÄS





Byabeskrivning och geografiska förutsättningar

Sappetsele ligger ca 4 mil öster om Sorsele vid Vindelälven. Väg 363 går genom byn. Sappetnäs ligger mitt emot Sappetsele på södra sidan Vindelälven.

Miljöförutsättningar

Norra sidan av Vindelälven vid Sappetsele finns ett område som är delvis avverkat. Stranden är varierad med vide, strandängar, sankmark. På södra sidan av Vindelälven vid Sappetnäs finns tallskog med inslag av björk och gran. Stranden är beväxt med vide, har strandängar samt skog som växer ner till vattnet. Fornlämningar finns i området vid Sappetsele.

Riksintressen

Riksintresse för rennäring, friluftsliv, kulturmiljövård, natura 2000, samt rörligt friluftsliv

Miljö kvalitetsnormer

Vindelälven (EU_CD: SE723591-161219) bedöms i nuläget ha god ekologisk och god ytvattenstatus och skall ha god ekologisk status och god kemisk ytvattenstatus år 2015.



Bild 21. Sappetnäs

Uppfyllda kriterier för landskapsutveckling

I Sappetsele och Sappetnäs finns redan bebyggelse vilket gör att området uppfyller kriteriet om att orörda områden lämnas orörda. Sappetsele och Sappetnäs är avfolkningsbygd och ges genom de utpekade LIS-områdena i och kring byarna möjlighet att locka nya innevånare. Dessutom ligger området bra till med pendlingsavstånd till arbetsplatser även i närliggande orter vilket gör att attraktiva tomter gynnar byns och kommunens utveckling. Inom utpekade LIS-områden ska luckor i bebyggelsen lämnas för att göra det möjligt för djur- och växtliv samt allmänt friluftsliv att komma åt stranden. Närhet till byn ger tillgång till infrastruktur i form av vägar och el.

Den ökade bebyggelse som utpekade LIS-områden kan leda till bedöms inte påverka Vindelälvens ekologiska och kemiska ytvattenstatus negativt. Sappetsele och Sappetnäs kulturmiljö med byn och öppen åkermark främjas av ökad befolkning, verksamheter och byggnader. Nybyggnation kommer inte att tillåtas på brukad odlingsmark. Det finns

fornlämningar i området vid Sappetsele och om fornlämning påträffas vid byggnation eller markarbete ska arbetet genast avbrytas och gällande lagar följas.

Rennäringen

Ran och Malå sameby verkar i området vid Sappetsele i form av rastbete. En renflyttningsled går efter Vindelälven. Inga flyttningsleder eller strategiska platser påverkas negativt av föreslagna LIS-områden.

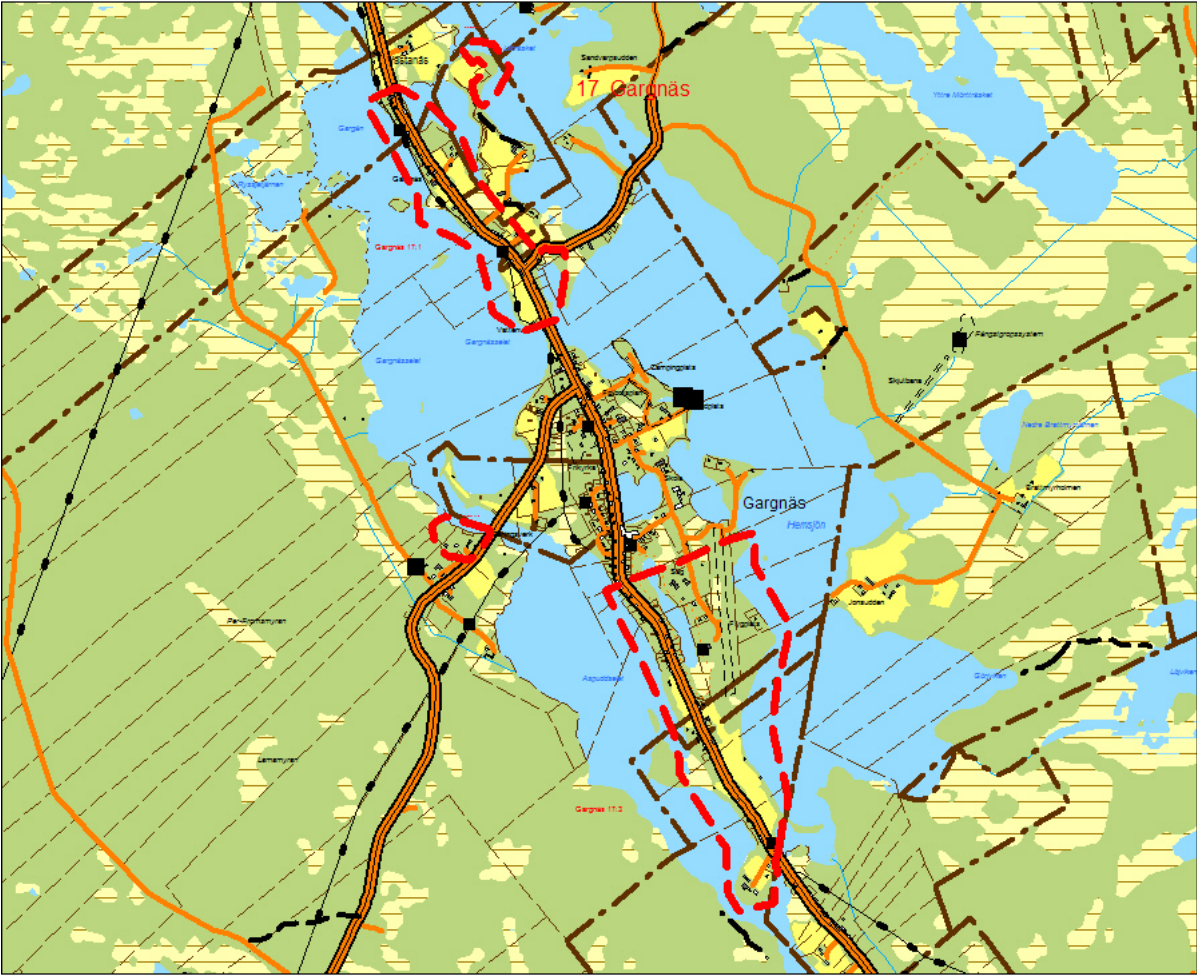
Basinformation

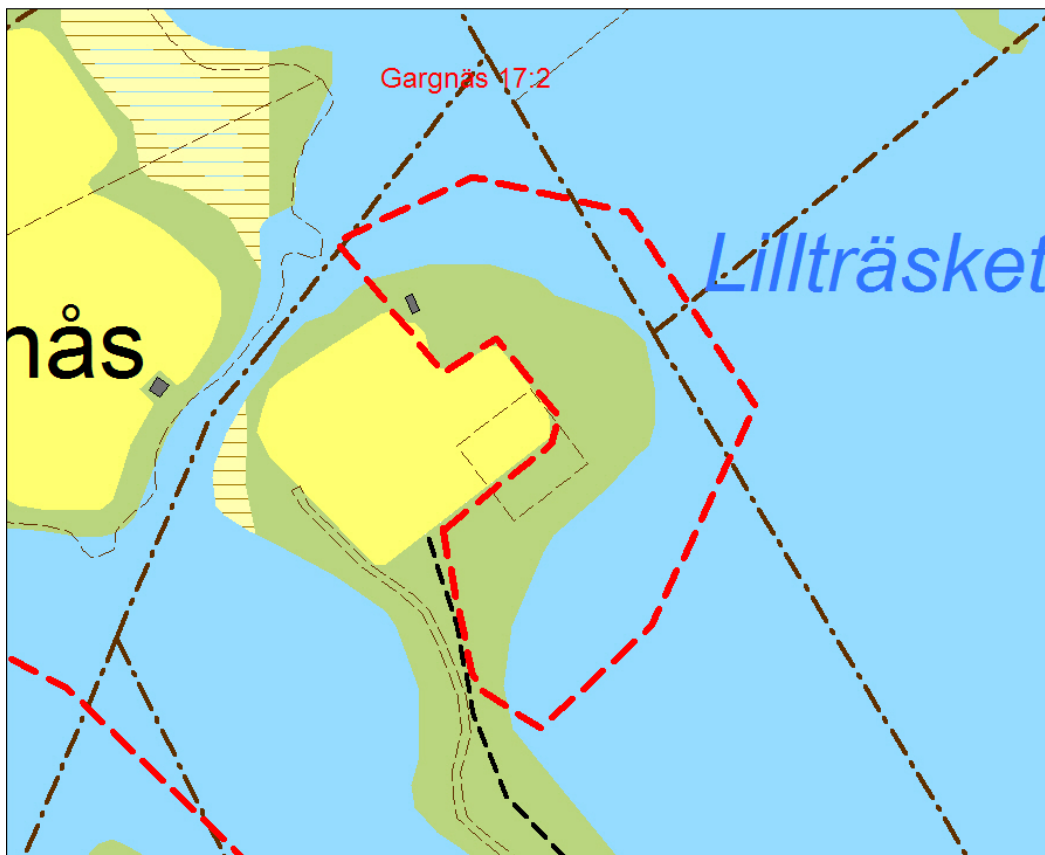
Höjd över havet: 297 m

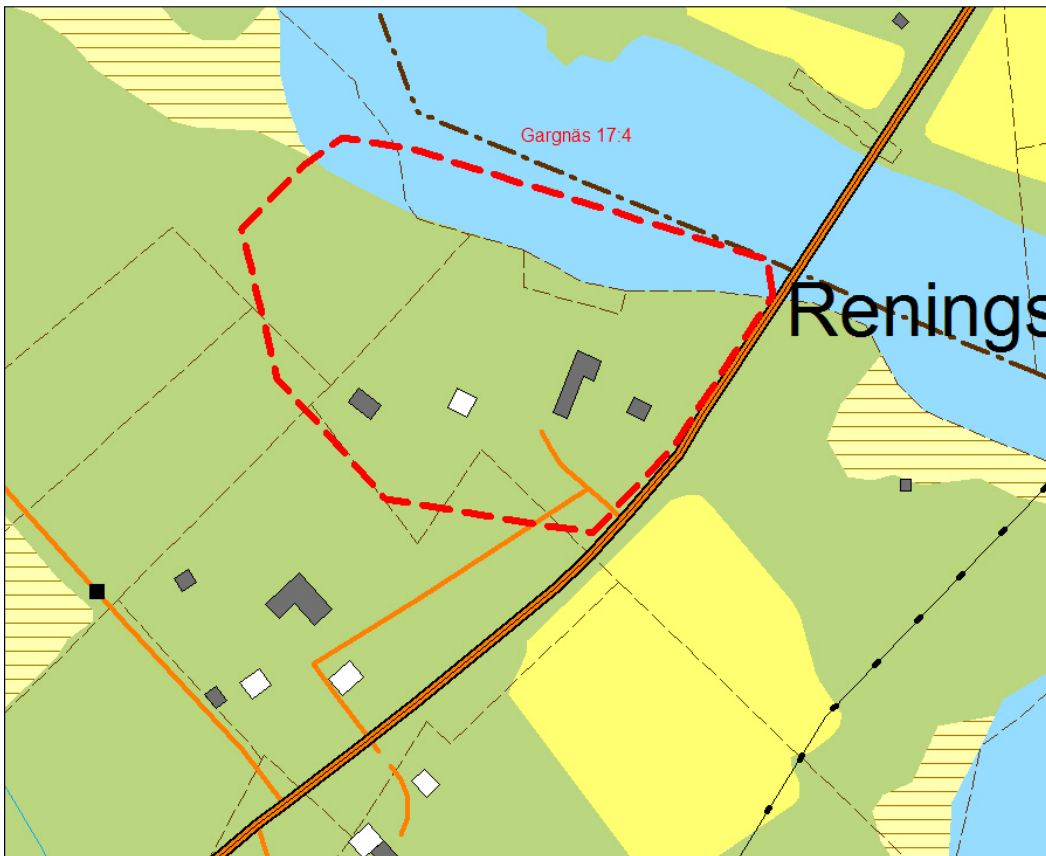
Vanliga fiskarter: Lax, öring, harr, abborre och gädda. Huvudlekplats för lax och havsöring.

Strand: Område 1; 1,0 km, område 2; 0,7 km. Totalt 1,7 km LIS-område.

17. GARGNÄS







Byabeskrivning och geografiska förutsättningar

Gargnäs omges av Aspuddselet och Gargnäselet på ena sidan och Hemsjön på den andra sidan byn. Den ligger ca 5 mil sydost om Sorsele. Intill Gargnäs finns möjligheter till laxfiske i Vindelälven. Även Gargån bjuder på ett högklassigt fiske, samt kulturminnen från flottningsepoken. Här finns cykelstigar samt en badplats med fin sandstrand. Affär, samt entreprenörer inom service och turism finns i området. Det finns ett stort intresse för nybyggnation och eftersom detta inte varit möjligt p.g.a. strandskyddet har byns utveckling hämmats. Delar av Gargnäs är detaljplanelagt.

Kulturmiljön i Gargnäs omnämns i kulturmiljöprogrammet och hänsyn ska tas till kulturmiljön när nya byggnader uppförs, t.ex. genom att anpassa nya byggnaders exteriör och placering så att den nya byggnaden harmoniserar med befintlig bebyggelse.

Miljöförutsättningar

Marken består av sandstränder, strandängar, ängsmarker och produktionsskog. Öppen åkermark finns i området. Fornlämningar finns i området bl.a. boplats. Översvämningsrisk bör beaktas vid byggande.

Riksintressen

Riksintresse för rennäring och Natura 2000 är aktuell för området.

Miljö kvalitetsnormer

Hemsjön (SE724534-160145) har god ekologisk status och god kemisk ytvattenstatus. Sjön skall ha god ekologisk status och god kemisk ytvattenstatus år 2015.

Gargnäselet (SE724683-160018) har god ekologisk status och god kemisk ytvattenstatus. Sjön skall ha god ekologisk status och god kemisk ytvattenstatus år 2015.

Aspuddselet (EU_CD: SE724510-160130) har måttlig ekologisk status och god kemisk ytvattenstatus. Miljöproblemet är morfologiska förändringar. Aspuddselet skall ha god ekologisk status år 2021 och god kemisk ytvattenstatus år 2015.



Bild 22. Gargnäs

Uppfyllda kriterier för landskapsutveckling

I Gargnäs finns redan bebyggelse vilket gör att området uppfyller kriteriet om att orörda områden lämnas orörda. Inom utpekade LIS-områden ska luckor i bebyggelsen lämnas för att göra det möjligt för djur- och växtliv samt allmänt friluftsliv att komma åt stranden.

Det har varit stort intresse för nybyggnationer i Gargnäs. Arbetstillfällen finns på orten, som dessutom ligger bra till med pendlingsavstånd till arbetsplatser även i närliggande orter. Detta gör att attraktiva tomter gynnar byns och kommunens utveckling. Mataffären som även säljer drivmedel har stor betydelse för orten. Närhet till byn ger tillgång till infrastruktur i form av vägar och el samt till viss del kommunalt vatten och avlopp.

Den ökade bebyggelse som utpekade LIS-områden kan leda till bedöms inte påverka Aspuddelet, Gargnässelet eller Gargån ekologiska och kemiska ytvattenstatus negativt. Gargnäs kulturmiljö med byn och öppen åkermark främjas av ökad befolkning, verksamheter och byggnader. Nybyggnation kommer inte att tillåtas på brukad odlingsmark. Det finns fornlämningar i området och om fornlämning påträffas vid byggnation eller markarbete ska arbetet genast avbrytas och gällande lagar följas. I vissa områden i och runt Gargnäs kan det finnas förhöjda radonhalter och ett radonsäkert byggande måste tillämpas i de områdena.

Rennäring

Malå och Grans sameby bedriver rennäring i området i form av rastbete. Inga flyttningsleder eller strategiska platser påverkas negativt av LIS-områdena.

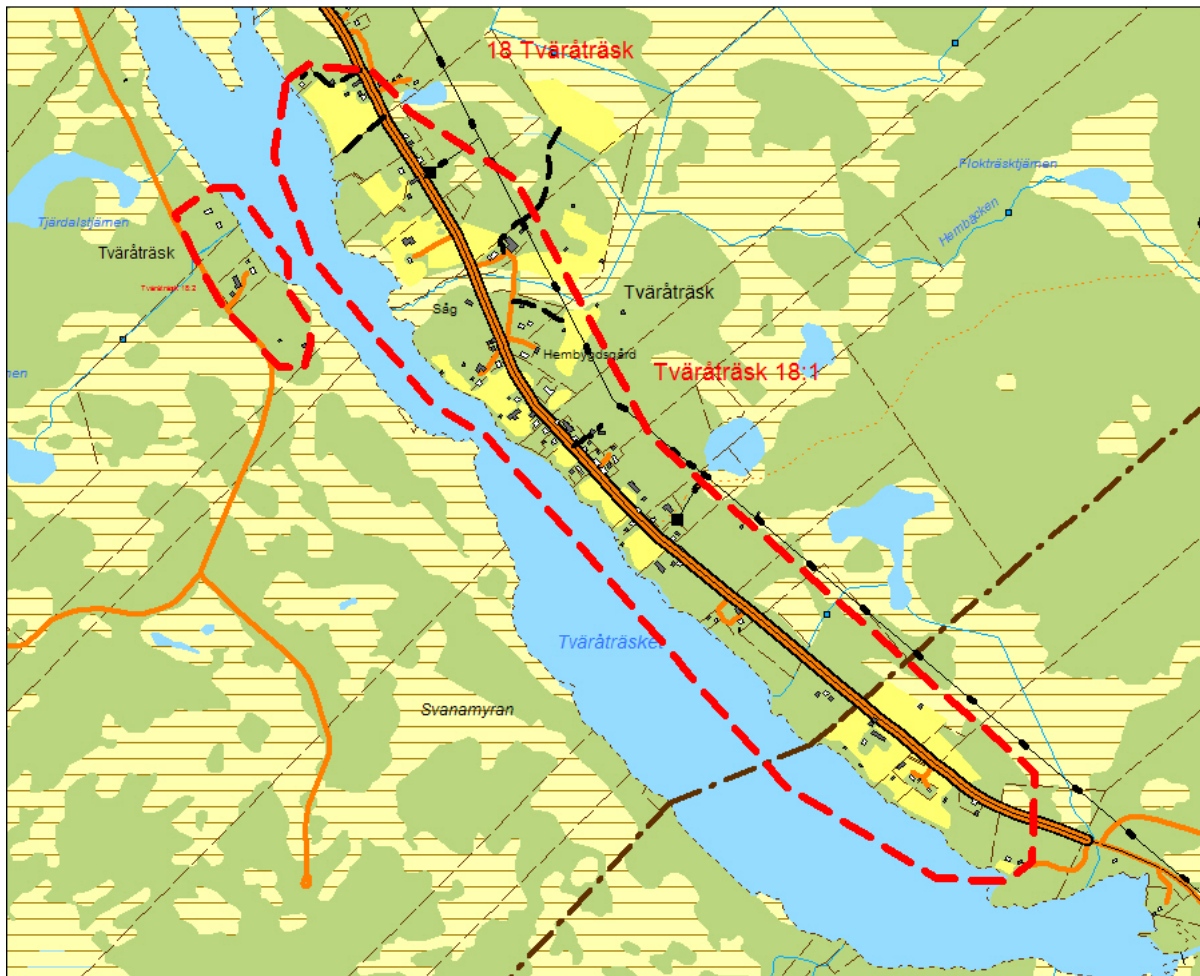
Basinformation

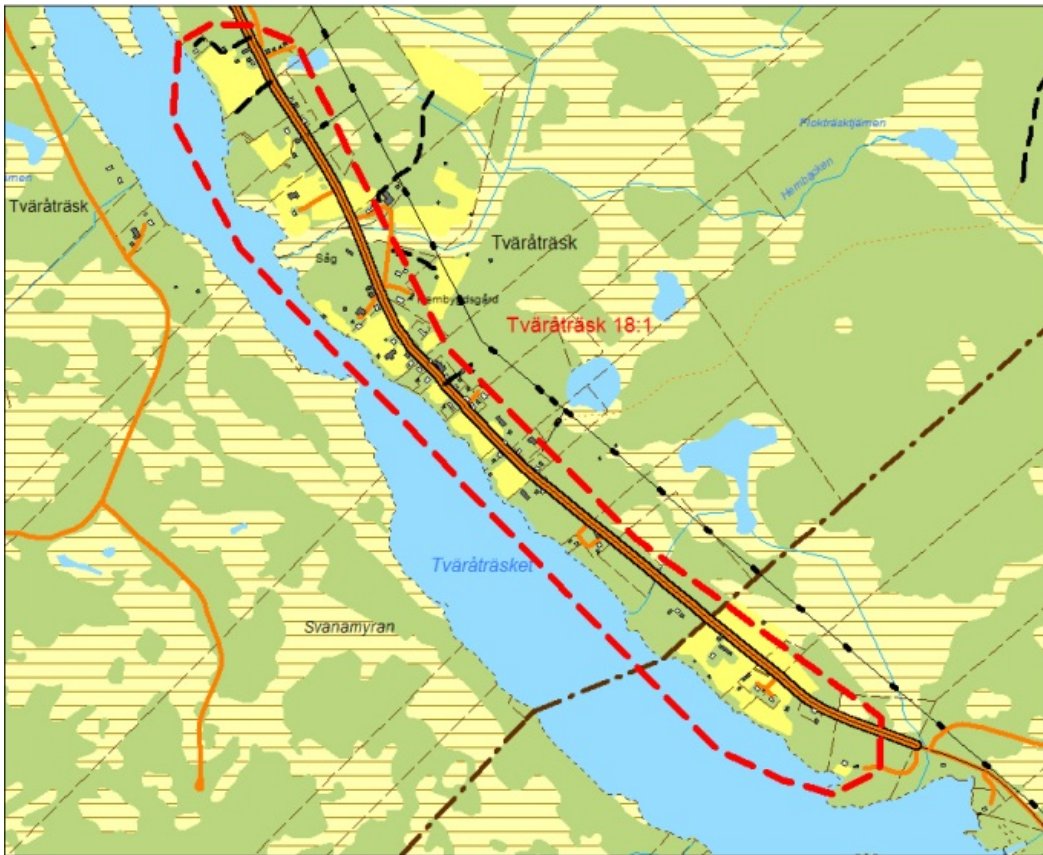
Höjd över havet: 294 m

Vanliga fiskarter: Gädda, abborre, sik.

Strand: Område 1; 2,9 km, område 2; 0,4 km, område 3; 3,7 km, område 4; 0,2 km. Totalt 7,3 km LIS område.

18. TVÄRÅTRÄSK





Byabeskrivning och geografiska förutsättningar

Tväråträsk ligger ca 6 mil sydöst om Sorsele vid Tväråträsket. Tväråträsk är en aktiv by med företag inom bl. a livsmedel, entreprenad, turism och måleri.

Miljöförutsättningar

Marken runt sjön består av öppen åkermark, vide, strandängar och sankmark. Byn sträcker sig längs östra sidan av Tväråträsket. I norra delen av sjön på västra sidan finns ett område med bebyggelse. På västra sidan av sjön finns orörd natur och inga vägar. Vid inloppet till sjön finns sankmark vilket gör det naturligt att ingen bebyggelse är lämplig. På sina ställen är sjön ganska grund. Inga kända fornlämningar finns. Hänsyn tas till bäckar och sankmark.

Riksintressen

Riksintresse för rennärning och Natura 2000 är aktuell för området.

Miljö kvalitetsnormer

Tväråträsket (EU_CD: SE722739-160358) har måttlig ekologisk status och god kemisk ytvattenstatus. Miljöproblemet är kontinuitetsförändringar. Tväråträsket skall ha god ekologisk status år 2021 och god kemisk ytvattenstatus år 2015.



Bild 23. Tväråträsk

Uppfyllda kriterier för landskapsutveckling

I Tväråträsk finns redan bebyggelse vilket gör att området uppfyller kriteriet om att orörda områden lämnas orörda. Inom utpekade LIS-områden ska luckor i bebyggelsen lämnas för att göra det möjligt för djur- och växtliv samt allmänt friluftsliv att komma åt stranden.

Tväråträsk har de senaste åren haft en hel del inflyttningar och etablering av företag och som dessutom ligger bra till med pendlingsavstånd till arbetsplatser även i närliggande orter vilket gör att attraktiva tomter gynnar byns och kommunens utveckling. Närhet till byn ger tillgång till infrastruktur i form av vägar och el.

Den ökade bebyggelse som utpekade LIS-områden kan leda till bedöms inte påverka Tväråträskets ekologiska och kemiska ytvattenstatus negativt. Tväråträskets kulturmiljö med byn och öppen åkermark främjas av ökad befolkning, verksamheter och byggnader.

Nybyggnation kommer inte att tillåtas på brukad odlingsmark. Det finns inga kända fornlämningar i området, och om fornlämningar påträffas vid byggnation eller markarbete ska arbetet genast avbrytas och gällande lagar följas.

Rennäring

Rans sameby bedriver rennäring i området. En flyttled går över Tväråträsket och rastbete finns i södra delen vid utloppet på Tväråträsket. Inga flyttningsleder eller strategiska platser påverkas negativt av föreslagna LIS-områden.

Basinformation

Höjd över havet: 317 m

Vanliga fiskarter: Gädda, abborre, lake

Strand: Område 1; 3,0 km, område 2; 0,4 km. Totalt 3,4 km LIS-område.

19. BOCKTRÄSK





Byabeskrivning och geografiska förutsättningar

Byarna Bockträsk och Nordsjö ligger i anslutning till Bockträsket. I Bockträsk bor det ca 50 personer permanent, men antalet fördubblas ofta vid påsk, semester, älgjakt osv. Bockträsk är en aktiv by där inflyttningen har ökat de senaste åren. Företag med inriktning på turism, skogsservice mm finns. Sommar och höst finns här bär- och svampmarker och både småvilt- och älgjakt bedrivs. Vintertid finns flera uppmärkta skoterleder, där de flesta ingår i det kommunala ledssystemet. Det finns ett föreningshus med minigolfbana.

Miljöförutsättningar

Marken runt sjön består av sandstränder, öppen åkermark, myrmark samt blandskog som växer ända ner till vattnet. Hänsyn tas till öppen åkermark, myrområden och bäckar.

Riksintressen

Riksintresse för friluftsliv och skyddade vattendrag är aktuell för området.

Miljö kvalitetsnormer

Bockträsket (EU_CD: SE725937-161377) har god ekologisk status och god kemisk ytvattenstatus. Sjön skall ha god ekologisk status och god kemisk ytvattenstatus år 2015.



Bild 24. Bockträsket

Uppfyllda kriterier för landskapsutveckling

I Bockträsk finns redan bebyggelse vilket gör att området uppfyller kriteriet om att orörda områden lämnas orörda. Inom utpekade LIS-områden ska luckor i bebyggelsen lämnas för att göra det möjligt för djur- och växtliv samt allmänt friluftsliv att komma åt stranden.

Bockträsk har de senaste åren haft en hel del inflyttningar och dessutom ligger bra till med pendlingsavstånd till arbetsplatser även i närliggande orter vilket gör att attraktiva tomter gynnar byns och kommunens utveckling. Närhet till byn ger tillgång till infrastruktur i form av vägar och el.

Den ökade bebyggelse som utpekade LIS-områden kan leda till bedöms inte påverka Bockträskets ekologiska och kemiska ytvattenstatus negativt. Bockträskets kulturmiljö med byn och öppen åkermark främjas av ökad befolkning, verksamheter och byggnader. Nybyggnation kommer inte att tillåtas på brukad odlingsmark. Det finns fornlämningar i området och om en

fornlämning påträffas vid byggnation eller markarbete ska arbetet genast avbrytas och gällande lagar följas.

Rennäringen

Malå sameby verkar i området. Inga flyttleder eller strategiska platser påverkas negativt av föreslagna LIS-områden.

Basinformation

Höjd över havet: 455 m.

Vanliga fiskarter: Sik, abborre, gädda.

Strand: Område 1 2,9 km, område 2 0,5 km. Totalt 3,4 km LIS-område

Bildförteckning

Fotograf Ann-Catrin Magnusson: Bild 1,2,20,21,22,23,24

Fotograf Magnus Bidner: Bild: 4,5,6,7,8,9,10,11,12,13

Fotograf Lena Hörnlund. Bild 3, 14, 16,17,18,19