

SORSELE KOMMUN

ÅRSREDOVISNING 2018



Innehållsförteckning

FÖRVALTNINGSBERÄTTELSE	1
1. Resultat måluppfyllelse och kvalitet	1
2. Politisk organisation.....	2
3. Befolkningen.....	3
4. Miljöredovisning.....	3
5. Personalredovisning	4
6. Finansiell analys av kommunen	7
7. Ekonomifakta	12
FINANSIELLA RAPPORTER	13
8. Resultaträkning	13
9. Balansräkning	14
10. Kassaflödesanalys	15
11. Tilläggsupplysningar.....	16
12. Redovisningsprinciper	23
13. Begreppsförklaringar	24
NÄMNDERNAS VERKSAMHETSBERÄTTELSE.....	25
14. Kommunfullmäktige, revision & överförmyndare.....	25
15. Kommunstyrelsen – Allmän verksamhet	25
16. Kommunstyrelsen - teknik och service	28
17. Kommunstyrelsen – utbildningsverksamhet	31
18. Kommunstyrelsen – socialtjänstverksamhet	35
19. Samhällsbyggnadsnämnden	38
20. Kommunens bolag	39



FÖRVALTNINGSBERÄTTELSE

1. Resultat måluppfyllelse och kvalitet

1.1 MÅL OCH MÅLUPPFYLLELSE

Fullmäktige i Sorsele har fastställt vision, kommunövergripande, samt verksamheternas sex olika mål. Med detta som grund har verksamheternas enheter, tillsammans med medarbetare arbetat fram och fastställt sina egna mål. Dessa mål ska leda mot verksamhetens gemensamma mål. Verksamhetschefer har gjort en samlad bedömning av hur egna enheter lyckats i sin måluppfyllelse och med detta som grund bedömt på vilket sätt det av fullmäktige fastställda målet nåtts.

Kommunchefen har gjort motsvarande bedömning av hur verksamheterna nått sina mål och med detta som grund bedömt kommunstyrelsens måluppfyllelse.

Vision – ”Ett livskraftigt Sorsele – där vi tillsammans skapar ett hållbart och generöst samhälle för alla.”

Övergripande mål (kommunstyrelsens mål)

”Sorsele kommun är en service- och myndighetsorganisation där helhetssyn och samverkan präglar arbetet för medborgarnas bästa. Verksamheten i den samordnade förvaltningen kännetecknas av hög kvalitet. Ett gemensamt synsätt i hela organisationen är att verka för en social-, ekologisk och ekonomisk hållbar tillväxt som även är smart och inkluderande”

Kommunstyrelsens sammanfattade bedömning avseende måluppfyllelse för övergripande mål

Bedömningen på allmänna verksamheten är att måluppfyllelsen är god.

För tekniska verksamheten har målen delvis uppnåtts.

Barn och utbildningsverksamheten har i det stora hela uppnått målen trots personalbyten och många sjukskrivningar i skolledningen.

Socialtjänstverksamheten bedömer att målen till övervägande del inte uppnåtts.

Samhällsbyggnadsnämndens mål är uppnådda med undantag av miljö och tillsyn där målen delvis inte har uppnåtts beroende på personalresursbrist.

Sammanfattningsvis bedöms att målen uppnåtts delvis.

Verksamhetsspecifika mål återfinns och beskrivs närmare under respektive verksamhetsberättelse, kapitel 15-21.

1.2 VERKSAMHET

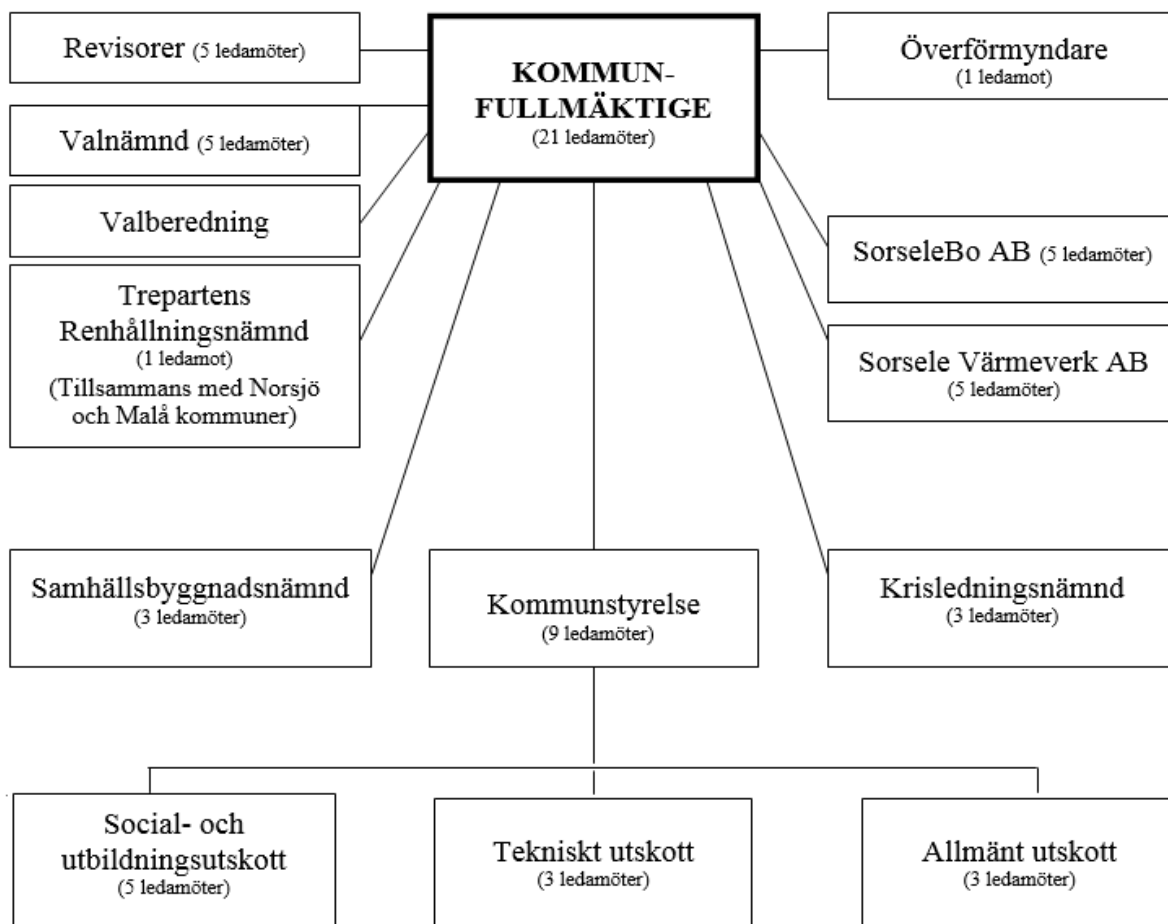
- Sorsele lyfte till plats nr 26 i företagsrankingen. Det innebär att Sorsele kommun har den bästa rankingen i hela Norrland.
- Funktionen som näringslivsutvecklare har rekryterats under året, i och med det har ett näringslivskontor tillsammans med näringslivsprojekten formerats.
- Skolchefen slutande i juni och det dröjde ett antal månader innan ny skolchef var på plats.
- Sorseleborna har fått ta del av fler kulturarrangemang då Sorsele har varit årets kulturkommun i Västerbotten.

1.3 FRAMTIDEN

- En frontside på kommunens hemsida kommer att tas i drift under 2019. Detta möjliggör många nya sätt att arbeta på i positiv riktning.
- Arbetsförmedlingens minskning av verksamhet i landet kan påverka Sorsele positivt eller negativt.
- Regeringens beslut om ett nytt skatteutjämningsystem kan komma att påverka Sorsele positivt eller negativt fr.o.m. 2021.
- Kulturskola startar i kommunen hösten 2019.
- Omtag på mål- och resultatstyrning kommer att göras under 2019.
- LSS-boende startar i kommunen första halvåret 2019.



2. Politisk organisation



Vid de två senaste kommunvalen blev mandatfördelningen i kommunfullmäktige denna:

Mandatperiod	2011-2014	2015-2018
Socialdemokraterna	12	8
Centerpartiet	7	4
Moderaterna	2	1
Kristdemokraterna	2	1
Miljöpartiet	1	0
Vänsterpartiet	7	6
Sverigedemokraterna	-	1
Summa	31	21

Utifrån ändring i kommunallagen gavs kommuner möjlighet att ha färre än 31 ledamöter i fullmäktige från och med valet 2014. Kommunfullmäktige beslöt att ändra från 31 till 21 ledamöter.

Under mandatperioden 2015-2018 ingick vänsterpartiet, centerpartiet, moderaterna och kristdemokraterna en valteknisk samverkan.

Efter valet hösten 2018 ingick vänsterpartiet och centerpartiet en valteknisk samverkan.



3. Befolkningen

Befolkningsförändringar

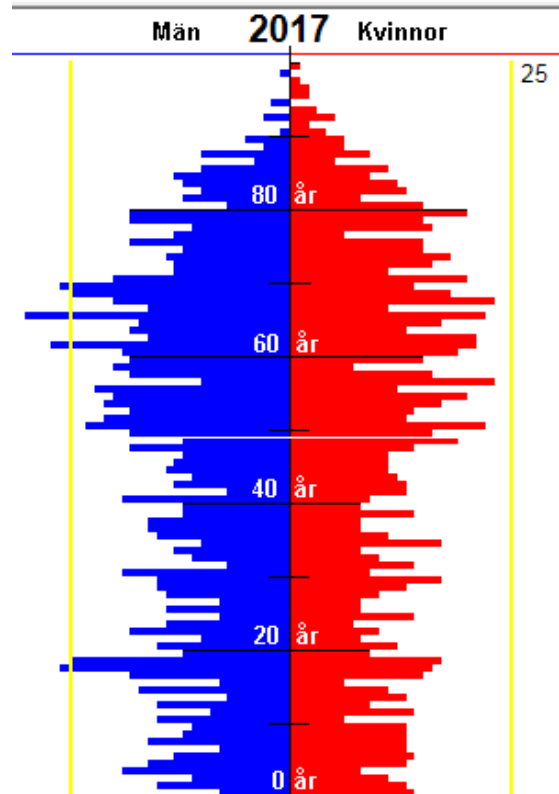
	2016	2017	2018
Förändring	+19	-19	+6
Antal invånare per 31 dec	2 535	2 516	2 522

	Flytt. netto	Födelse- netto	Just.	Summa förändr.
2018	+9	-2	-1	+6
2017	-7	-11	-1	-19
2016	+32	-13		+19
2015	-38	-18	+7	-49
2014	-11	-19		-30

Den 1:a november är det datum som är avgörande för i vilken kommun medborgarna betalar skatt, vilket har en stor påverkan på kommunens ekonomi eftersom budgeten bland annat baseras på vilken folkmängd som kommunen beräknar vid detta datum. Man kan i snitt räkna med att varje person ”drar in” cirka 64 tkr i bidrag och skatteintäkter till kommunen efterföljande år.

Befolkning	2016	2017	2018
Per 1:a novem- ber	2 541	2 526	2 533

Befolkningssiffrorna är hämtad från SCB:s statistik.



scb.se – befolkningspyramiden för Sorsele Kommun

4. Miljöredovisning

Sorsele blev ekokommun redan 1990. Sedan dess har arbetet för att nå en hållbar utveckling i kommunen pågått på bred front. Målet är delvis att förena ekologiskt och ekonomiskt tänkande för att driva utvecklingen framåt. Naturresurser, arbetstillfällen och mänsklig kompetens ska tas till vara.

Det är meningen att Sorsele Ekokommun ska handla om hela kommunen, även om kommunstyrelsen har ett huvudansvar inom många av åtgärderna så är det

av stor vikt att allmänhet, företag och föreningar involveras i arbetet med genomförandet.

Under 2018 har Sorsele kommun antagit en ny översiktplan, där miljömålen och ekokommunarbete integrerats. Under året har kommunen även påbörjat arbetet med fördjupade översiktsplaner för serviceorterna Ammarnäs, Blattnicksele, Gargnäs och Sorsele. Först ut var Ammarnäs och Blattnicksele, där förslag till fördjupad översiktsplan tagits fram.



5. Personalredovisning

UPPGIFTER BETRÄFFANDE PERSONALSTRUKTUR

Uppgifterna är hämtade från 30 november 2018 om inget annat anges.

Antal anställda

Avdelning	Tillsvidareanställda		Tidsbegr. anst.		SUMMA	
	2017	2018	2017	2018	2017	2018
Stödverksamhet**	18	33	23	8	21	41
Omsorgsverks	101	100	18	15	119	115
Utbildningsverks	83	81	30	19	113	100
Teknisk verks.	36	39	4	8	40	47
Totalt	251	253	63	50	314	303

** = 2018 Inkl tidigare Tillväxtverksamhet

Könsfördelning - tillsvidareanställda november 2018.

Avdelning	Män		Kvinnor		SUMMA	
	2017	2018	2017	2018	2017	2018
Stödverksamhet**	4	8	14	25	18	33
Omsorgsverks	19	18	82	82	101	100
Utbildningsverks.	11	14	72	67	83	81
Teknisk verks.	16	18	19	21	36	39
Totalt	54	58	196	195	251	253

** = 2018 Inkl tidigare Tillväxtverksamhet

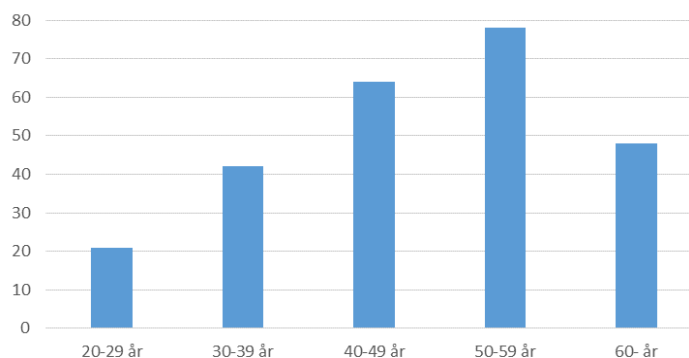
Av de tillsvidareanställda i Sorsle kommun är ca 77 % kvinnor och 23 % män.

Könsfördelningen kan tyckas vara ojämlig, men har en förklaring i att huvuddelen av kommunens verksamhet utgörs av traditionellt kvinnliga arbetsuppgifter, som t ex vård, omsorg och barnomsorg.

Åldersfördelningen inom Sorsle kommun.

53 personer kommer att avgå med pension under de närmaste sju åren. Pensionsåldern är 67 år men många kan komma att begära avgång redan vid 65 år. Under 2019 fyller 5 personer 65 år.

Antal tillsvidareanställda



Arbetad tid utöver ordinarie arbetstid.

	Antal 2012	Antal 2013	Antal 2014	Antal 2015	Antal 2016	Antal 2017	Antal 2018
Stödverksamhet**	1 865	3 057	1 472	1 769	110*	34	374
Omsorgsverks.	5 807	6 558	6 641	4 958	3 314	2 956	2 959
Utbildningsverks.	2 889	2 123	3 150	1 579	1 085	1 272	1 469
Tillväxtverks.	*	*	*	*	269	162	119
Tekniskverks.	*	*	*	*	765	804	1 097
Totalt	10 561	11 738	11 263	8 306	5 543	5 228	6 018

*Fram t o m år 2015 redovisades dessa verksamheter inom Kommunstyrelsens område.

** Fram t o m år 2015, benämnt Kommunstyrelsen



ÅRSREDOVISNING 2018

En person som innehar en heltidsanställning arbetar ca 1.800 timmar / år. Det innebär att 2018-års timmar utöver ordinarie arbetstid motsvarar ca 3,5 årsarbetare.

Ej uttagen semester

Verksamhet	Antal Dagar 2017	Antal Dagar 2018
Stödverksamhet *	342	596
Omsorgsverks.	2 197	2169
Utbildningsverks.	915	801
Tillväxtverksamhet	421	--
Teknisk verksamhet	772	652
Totalt	4 647	4 218

*Inkl. tidigare Tillväxtverksamheten

Tabellen visar antalet sparade och ej uttagna semesterdagar 2018-12-31 i jämförelse med 2017-12-31.

Den totala semesterskulden uppgår till 5 978 076 (6 176 536 år 2017) exkl. arbetsgivaravgifter.

En heltidsanställd arbetar ca 230 dagar/ år. Det innebär att antalet ej uttagen semester motsvarar ca 18 årsarbeten.

Sjukfrånvaron är 8,4 % för 2018. Föregående år var sjukfrånvaron 8,8 %

Procent av arbetad tid	2012	2013	2014	2015	2016	2017	2018
Total sjukfrånvarotid	5,5	5,5	7,5	7,2	8,5	8,8	8,4
Omräknat i årsarbetare	18	18	24	23	26	26	26
Summa tid med långtidsfrånvaro 60 dgr eller mer	64,7	60,7	69,1	63,7	68,5	61,8	60,1
Sjukfrånvarotid kvinnor	6,9	6,9	9,9	9,4	10,0	10	9,2
Sjukfrånvarotid män	1,2	4,0	3,3	5,5	4,3	5,5	6,4
Sjukfrånvaro -29 år	2,7	2,0	3,8	3,0	3,3	3,5	3,6
Sjukfrånvaro 30-49 år	5,7	4,5	7,6	7,9	6,9	7,4	5,7
Sjukfrånvaro 50 och äldre	6,2	7,5	10	10,5	11,8	12	12,1
Procent av arbetad tid							
Sjukfrånvaro Omsorgsverksamheten	6,8	7,3	10,4	10,4	14,3	12,8	10,6
Varav långtidsfrånvaro	72,4	65,2	73,5	66,7	70,6	68,8	64,2
Sjukfrånvaro Utbildningsverksamheten	4,1	4,0	6,2	4,2	5,8	7,6	8,1
Varav långtidsfrånvaro	51,2	44,2	65,5	46,5	66,2	52,9	57,6
Sjukfrånvaro Kommunstyrelsens områden	3,1	3,1	2,9	5,8	4,5	-	-
Varav långtidsfrånvaro	51,1	65	44,3	69	63,5	-	-
Sjukfrånvaro Stödverksamheten	*	*	*	*	*	2,8	1,5
Varav långtidsfrånvaro	*	*	*	*	*	18,8	0,0
Sjukfrånvaro Teknisk verksamhet	*	*	*	*	*	3,7	45,4
Varav långtidsfrånvaro	*	*	*	*	*	34,0	34,0
Sjukfrånvaro Tillväxtverksamheten	*	*	*	*	*	2,8	17,6
Varav långtidsfrånvaro	*	*	*	*	*	82,2	82,3

*Fram t o m år 2016 redovisades dessa verksamheter inom Kommunstyrelsens område.

4.2.1 Personavård

Att ha en frisk och hälsosam personal är ett mål för kommunens verksamhet.

Ferielöneskuld, lärare

Den preliminära ferielöneskulden uppgick 2018-12-31 till 896 737 kr exkl. arbetsgivaravgifter.

Uppehållslöneskuld, uppehållsanställda

Den preliminära uppehållslöneskulden uppgick 2018-12-31 till 99 911 kr exkl. arbetsgivaravgifter.

Total lönesumma

Under 2018 har kommunen utbetalat en lönesumma om 102 388 304 kr.

2017 utbetalades en lönesumma om 104 137 080 kr. Summorna inkluderar bilersättning och traktamenten över schablon.

Årets inbetalda arbetsgivaravgifter uppgår till 31 860 804 kr

Under 2017 inbetalades 32 751 931 kr.

Redovisning av sjukfrånvaro

Sammanställningen omfattar samtliga arbetstare som under året haft en eller flera anställningar, oavsett anställningsform. Även timavlönade, s k springvikarier ingår i beräkningen.

Alla anställda har rätt till antingen betald motion på arbetstid, detta genom en så kallad motionstimme



där arbetsgivaren satsar en halvtimmes arbetstid/vecka och den anställde en halvtimme av sin fritid, eller ett bidrag till friskvårdsaktiviteter på fritid. Bidraget är 275 kr/halvår och kan nyttjas två gånger per år.

Vidare är Sorsele kommun en rökfri arbetsplats och anställda som vill sluta röka kan erhålla hjälp med detta.

4.2.2 Företagshälsovård

Sorsele kommun har avtal om företagshälsovård med Previa.

De erbjuder hjälp och stöd via bland annat hälsokontroller, hörselkontroller, ergonomikontroller av arbetsplatser och stödsamtal både enskilt och i grupp

Sorsele kommun har också tjänsten Sjuk och Frisk via Previa, vilket innebär att samtliga anställda har tillgång till rådgivning med sjuksköterska dygnet

runt och det är också dit som man sjukanmäler sig. Med hjälp av den tjänsten har samtliga chefer tillgång till hjälp med tidiga insatser och adekvat statistik. Sorsele kommun har också via Previa inlett ett målinriktat arbete för komma till rätta med den ökande sjukfrånvaron.

4.2.3 Rehabiliteringsverksamhet

Arbetsgivaren har ett långt gående ansvar för anställda som på grund av sjukdom inte klarar av sitt arbete.

Dessa personer skall i möjligaste mån rehabiliteras så de kan återgå till sitt ordinarie arbete eller i andra hand, omplaceras till andra arbetsuppgifter.

Arbetet med rehabilitering sköts enligt plan och sker också i samarbete med arbetsförmedlingen som övertagit en del av försäkringskassans arbetsuppgifter.



6. Finansiell analys av kommunen

6.1 FINANSIELLA MÅL

Kommunfullmäktige har precis som tidigare år fastställt finansiella mål. Hur dessa uppfyllts framgår nedan:

Finansiella mål	Måluppfyllelse 2018-12-31
Resultatet före extraordinära poster skall uppgå till minst 0 kr.	Resultatet uppgår till 0,5 mkr
Investeringar som inte avser affärsmässig verksamhet skall under en fyraårsperiod högst uppgå till 90% av avskrivningsnivån.	Investeringar har skett till ett värde av 5,6 mkr vilket motsvarar 97% av avskrivningsnivån.
Kassabehållningen skall minst uppgå till 15 mkr	Kassabehållningen uppgår till 43,4 mkr
Kassalikviditeten skall minst uppgå till 100%	Kassalikviditeten uppgår till 115 %
Soliditeten skall för koncernen uppgå till 0.0% inklusive pensionsskulden senast år 2025 (2016 uppgick soliditeten till -16,7 %).	-12,4% med hela pensionsförpliktelsen inräknad.
2016 blev det ackumulerade underskottet helt återställt. Om möjligt ska en resultatutjämningsreserv tillskapas	Det ackumulerade underskottet är återställt sedan 2016

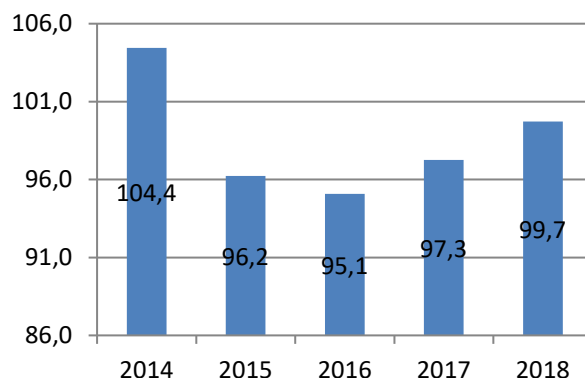
Vi kan konstatera att fyra av de sex finansiella målen har uppnåtts.

6.2 NETTOKOSTNADSANDEL

Årets resultat är till stor del beroende av att kommunen får in skatteintäkter och statsbidrag. Dessa beror i sin tur på antalet invånare kommunen har. En avgörande faktor för den ekonomiska utvecklingen är att kommunen kan behålla nuvarande antal invånare och på lång sikt stabilisera situationen. Under 2018 ökade invånarantalet med 6 och vi var vid årsskiftet 2522 personer.

En grundläggande förutsättning för en hållbar ekonomisk utveckling är att balansen mellan löpande intäkter och kostnader inklusive finansnetto är god. Ett mått på detta är nettokostnadsandelen som innebär kostnadernas procentuella andel av de totala intäkterna från skatter och statsbidrag. För att ha en hållbar utveckling kan 98 % ses som ett bra riktmärke. Av diagrammet framgår att kommunens nettokostnadsandelen 2018 blev 99,7%.

Nettokostnad i % av skatteintäkter

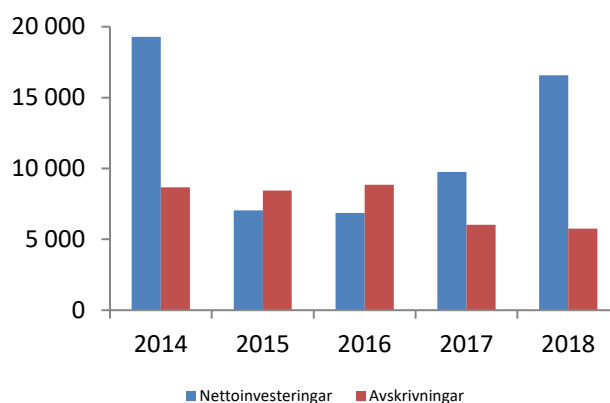


6.3 NETTOINVESTERINGAR I RELATION TILL AVSKRIVNINGAR

Nyckeltalet visar hur mycket kommunen reinvesterar i förhållande till att anläggningstillgångarna minskar i värde.

	2014	2015	2016	2017	2018
Nettoinvesteringar	19 286	7 041	6 858	9 756	16 578
Avskrivningar	8 665	8 444	8 839	6 019	5 764
Nettoinvesteringar/ avskrivningar (%)	223	83	78	162	288

Nettoinvesteringar i relation till avskrivningar



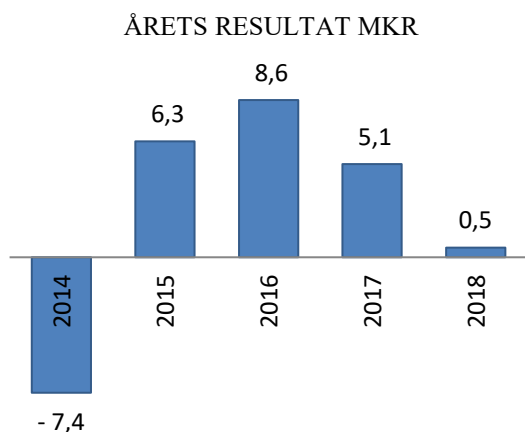


6.4 ÅRETS RESULTAT

Resultaträkningen redovisar ett överskott med 0,5 mkr vilket är 0,5 mkr bättre än budget. Trots stora budgetavvikelser på de olika verksamhetsområdena klarar vi ett nollresultat.

De största budgetavvikelserna är:

- Att socialtjänstverksamheten backar 5,6 mkr. Framst beroende på personalkostnader samt inhyrda sjuksköterskor.
- Att Barn- och Utbildningsverksamheten gör ett resultat på 4,8 mkr bättre än budget
- Att flyktingverksamheten går 3,8 mkr bättre än budget.
- Att samhällsbyggnadsnämnden backar 1,2 mkr.



6.5 UTREDNING AV BALANSKRAVET

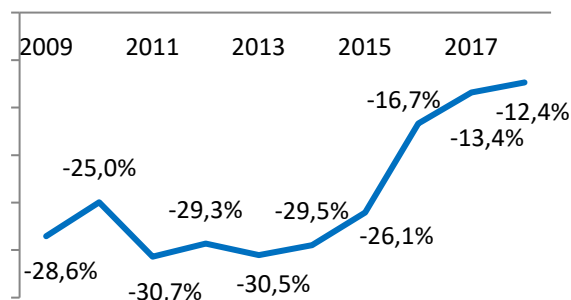
Det balanserade resultatet för året blir +524 tkr:

årets resultat enl resultaträkningen	524
jus reavinster	0
årets resultat efter balanskravsjusteringar	524
resultatutjämningsreserv	0
årets balanskravsresultat	524
IB ackumulerade, ej återställda negativa resultat	0
Årets balanskravsresultat enligt balanskravsutredningen	524
	524
UB ackumulerade negativa resultat att återställa	0

6.6 SOLIDITET INKLUSIVE PENSIONS FÖRPLIKTELSE

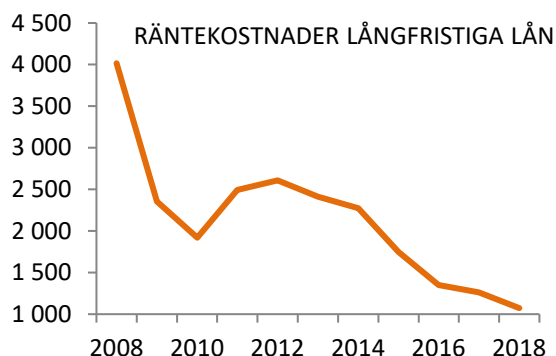
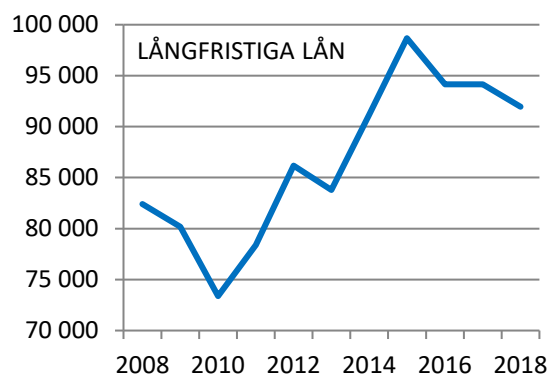
Soliditeten fortsätter att stiga tack vare positivt resultat och ligger 2018-12-31 på -12,4% inklusive pensionsförpliktelser.

SOLIDITET INKL PENSIONS FÖRPLIKTELSE



6.7 LÅNEFINANSIERINGSGRAD

Den totala låneskulden uppgår till 92,0 mkr och alla kommunens lån finansieras av Kommuninvest där räntekostnaderna på nyupptagna och rörliga lån under året varit fortsatt extremt förmånliga. Amortering görs i samma omfattning som tidigare, 2,2 mkr per år.





Kommunens lånefinansieringsgrad anger hur stor andel av koncernens tillgångar som är finansierade av främmande kapital. En hög belåningsgrad kan indikera att utrymmet att finansiera ytterligare investeringar är begränsande.

2014	60,5%
2015	67,1%
2016	70,0%
2017	65,9%
2018	59,6%

För 2018 sjunker lånefinansieringsgraden ytterligare och befinner sig nu på 59,6%. Förklaringen ligger i att inga nya lån har tagits.

6.8 PENSIONSÅTAGANDE

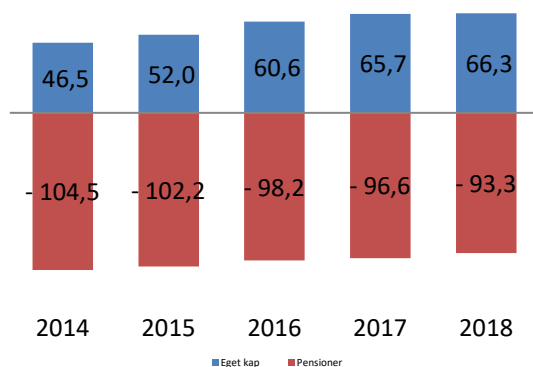
Årets pensionskostnader uppgår till 11,1 mkr. inkl. särskild löneskatt.

Pensionskostnaderna består av löpande utbetalningar, skuldökningen och den individuella pensionen samt löneskatten på 24,26%.

Tidigare beslut och inbetalning till en särskild försäkring av pensionskostnaderna innebär att kostnaderna reducerats. Enligt KPAs beräkningar kommer dock kostnaden stadigt att öka kommande år särskilt vad avser den individuella delen.

Pensioner intjänade före 1998 tas upp i kommunens årsredovisning som en ansvarsförbindelse. Denna förbindelse har till detta år minskat ytterligare och är nu 93,3 mkr inkl. löneskatt.

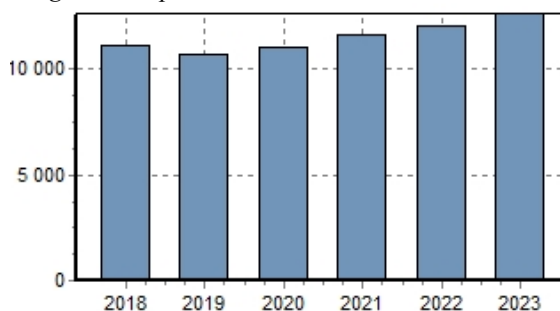
EGET KAPITAL OCH
ANSVARSFÖRBINDELSE (PENSIONER)



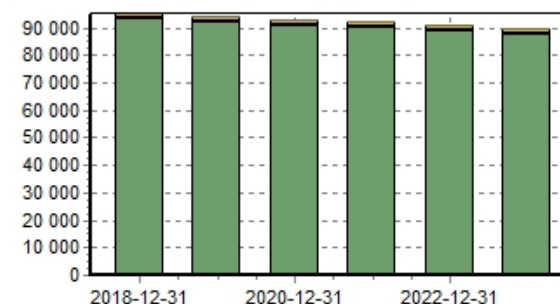
I pensionsavsättningar ingår även pensionsskulden för förtroendevalda, 1,3 mkr, så som föreskrivs i RKR rekommendation nr 2. Nedan följer en sammanfattande redovisning av pensionsförpliktelser och pensionsmedel.

Pensionsförvaltning	2018	2017
Avsättningar till pensioner (i balansräkningen)	3 548	3 123
Ansvarsförbindelser (inklusive särskild löneskatt) d.v.s. pensionsförpliktelser äldre än 1998 som inte tagits upp i balansräkningen	93 276	96 561
Totala pensionsförpliktelser	96 824	99 684

Prognos över pensionskostnad inkl. särskild löneskatt



Prognos över pensionsskuld inkl. löneskatt





ÅRSREDOVISNING 2018

6.9 PROGNOSSÄKERHET OCH BUDGETFÖLJSAMHET

Budgetföljsamheten är ett mått på kommunens finansiella kontroll. En god prognossäkerhet tillsammans med god budgetdisciplin medför att behoven av buffertar minskar. Genom en god prognossäkerhet har kommunen också lättare att anpassa sig till eventuella svängningar i ekonomin på kort sikt.

Jämfört med budgetuppföljningen per 18-06-30 har nämndernas resultat totalt förbättrats med 4,8 mkr.

	Prognos 2018-06-30	Bokslut 2018	Prognos - utfall
KF, Revision, Överf	-1 156	-1 017	139
Kommunstyrelsen	-174 633	-169 081	5 552
- Varav Allmän vht	-27 497	-27 256	241
- Varav Teknisk vht	-20 402	-18 998	1 404
- Varav Barn- och utb.vht	-65 033	-59 301	5 732
- Varav Socialtjänstvht	-64 835	-68 342	-3 507
flykting	3 134	4 817	1 683
Samhällsbyggnads- nämnd	-6 973	-7 852	-879
Totalt	-182 762	-177 950	4 812

6.10 DRIFTREDOVISNING

	Budget	Bokslut	Avvikelse
Kommunfullmäktige, revision, överförm	-817	-1 017	-200
Kommunstyrelsen	-171 745	-169 081	2 664
- varav allmän verksamhet	-26 656	-27 256	-600
- varav teknisk verksamhet	-19 231	-18 998	233
- varav utbildningsverksamhet	-64 130	-59 301	4 829
- varav socialtjänstverksamhet	-62 728	-68 342	-5 614
Flykting	1 000	4 817	3 817
Samhällsbyggnadsnämnden	-6 689	-7 852	-1 163
Verksamhetens nettokostnad	-179 251	-177 950	1 301
Skatter o bidrag	184 616	184 294	-322
Finansnetto, avskrivningar mm	-5 365	-5 819	-454
Resultat före nedskrivningar	0	524	524
Jämförelsestörande poster			0
Resultat	0	524	524

Totalt redovisar nämnderna ett överskott jmf budget med 1,3 mkr.

Största avvikelsen finner vi på socialtjänstverksamheten som går 5,6 mkr sämre än budget. Där är höga personalkostnader samt inhyrda sjuksköterskor främsta anledningen till underskottet.

Barn- och utbildningsverksamheten gör ett överskott med 4,8 mkr. En stor förklaring är att ledningspersoner slutat eller varit sjukskrivna under året utan att de ersatts.

Utbildningsverksamheten har fått relativt hög utdelning på ansökningar om statsbidrag från Skolverket. Detta förklarar elevhälsans positiva resultat liksom

förskolan Sjumila som fått statsbidrag för att minska barngruppernas storlek.

Flyktingverksamheten gör ett överskott 3,8 mkr. Här var det blygsamt budgeterat pga en osäker framtid.



ÅRSREDOVISNING 2018

6.11 INVESTERINGSREDOVISNING

Kod	Budget	Redov Intäkter	Redov Kostnader	Utfall	Återstår budget	Prognos budgetavv.	
PÅGÅENDE INVESTERINGSPROJEKT							
	GVA Lastbilsgarage 2016	0	-1 252	0	-1 252	1 252	0
0226	SJ-plan/rastpl/turistinfo	0	0	141	141	-141	0
0558	Reservkraft MSB 2017-2019	584	-540	24	-516	1 100	0
	Bredbandsutbyggnad 2016-2018	2 100	-3 299	8 242	4 943	-2 843	0
0221	Teknikbyggnader VA 2018	600	0	150	150	450	0
0518	Arbetsmiljöåtg ftv 2018	200	0	48	48	152	0
0224	Moderniser gatljus 2016	409	0	106	106	303	0
0516	Energisparåtgärder 2018	250	0	150	150	100	100
SLUTFÖRDA INVESTERINGSPROJEKT							
0223	Lekplatser 2017-2018	400	0	485	485	-85	
0225	Åtg badsjön,brygga,lekpar	46	0	39	39	7	
0512	V-skolan A-hus 2017-2018	10 175	0	9 755	9 755	420	
0513	V-skolan F-hus 2017-2018	9 525	0	1 879	1 879	7 646	
0520	Isbana 2017-2018	950	0	1 354	1 354	-404	
0564	Centralkök 2017-2018	300	0	214	214	86	
0810	Ersättningsfordon släckbi	300	0	0	0	300	
	Lappmesen	0	0	4 767	4 767	-4 767	
	Tranan	0	0	1 306	1 306	-1 306	
Totaler	25 840	-5 091	28 661	23 570	2 270		

Av totalt 17 investeringsprojekt med en budget på 25,8 mkr har 9 st slutförts. Ett antal projekt överförs till 2019 och kommer att slutföras under detta år. Särskild redovisning för varje investeringsobjekt kommer att separert redovisas kommunfullmäktige.



7. Ekonomifakta

	2018	2017
Antal invånare den 31 december	2 516	2 516
Total utdebitering inkl kyrkoavgift	35,85	35,85
<i>Varav kommunal utdebitering</i>	23,15	23,15
Ekonomiskt resultat, tkr		
- förändring av eget kapital	524	5 131
<i>varav</i>		
- förändring av rörelsekapital	1 995	13 947
- förändring av anläggningsskapital	12 298	-346
Rörelsekapital, tkr	9 060	21 012
Skatteintäkter	184 294	186 795
<i>varav</i>		
Egna skatteintäkter	109 242	108 484
Skatteutjämning	75 051	78 311
Investeringar, brutto, tkr	16 578	11 865
Tillgångar och skulder		
- Anläggningstillgångar, tkr	150 502	139 688
per invånare, kr	59 818	55 520
- Omsättningstillgångar, tkr	68 180	90 888
per invånare, kr	27 098	36 124
- Långfristiga lån, tkr	89 756	92 011
per invånare, kr	35 674	36 570
- Kortfristiga skulder, tkr	59 119	69 876
per invånare, kr	23 497	27 773
Eget kapital, tkr	66 259	65 736
Sorsele per invånare, kr	26 335	26 127
Lånefinansieringsgrad %	59,6	65,9
(långfristiga lån/anläggningstillgångar)		
Soliditet i %	-12,4	-13,4
(eget kapital i % av de totala tillgångarna inkl pensions-skuld)		
Balanslikviditet	1,15	1,30
(omsättningstillgångar/kortfristiga skulder)		



FINANSIELLA RAPPORTER

8. Resultaträkning

i tkr	Kommun					Koncernen	
	not	Budget	2018	Avvikelse	2017	2018	2017
Verksamhetens intäkter	1	95 328	92 102	-3 226	112 154	100 404	124 878
Verksamhetens kostnader	2	-273 251	-269 430	3 821	-286 864	-274 290	-296 036
Av- och nedskrivningar	3	-5 431	-5 764	-333	-6 019	-8 407	-8 768
Verksamhetens nettokostnader		-183	-183		-180	-182	-182
		354	091	263	729	458	292
Skatteintäkter, egna	4	112 372	109 242	-3 130	108 484	109 243	108 484
Skatteutjämning, generella statsbidrag	5	72 244	75 051	2 807	78 311	75 051	78 311
Finansiella intäkter	6	200	476	276	426	557	446
Finansiella kostnader	7	-1 462	-1 154	308	-1 360	-1 555	-1 804
Skattekostnader						-125	-453
Årets resultat		0	524	524	5 131	879	5 058



9. Balansräkning

	not	Kommun		Koncernen	
		2018-12-31	2017-12-31	2018-12-31	2017-12-31
TILLGÅNGAR					
ANLÄGGNINGSTILLGÅNGAR					
Materiella anläggningstillgångar	8				
Fastigheter, anläggningar		136 678	122 182	166 496	153 260
Maskiner, inventarier och fordon		542	747	8 742	10 227
Pågående investeringsprojekt		3 514	6 991	3 514	6 991
Finansiella anläggningstillgångar					
Aktier, andelar	9	9 767	9 767	1 865	1 840
Långfristiga fordringar		-	-	-	-
Summa anläggningstillgångar		150 502	139 688	180 618	172 319
OMSÄTTNINGSTILLGÅNGAR					
Varulager		-	-	1 371	1 244
Fordringar	10	24 747	36 834	27 495	40 418
Kassa o bank		43 433	54 054	53 489	64 231
Summa omsättningstillgångar		68 180	90 888	82 355	105 893
Summa tillgångar		218 682	230 576	262 973	278 212
EGET KAPITAL, AVSÄTTNINGAR OCH SKULDER					
EGET KAPITAL					
Eget kapital	11	66 259	65 736	69 095	68 216
<i>därav ek andel av obeskattad reserver</i>		-	-	3 430	2 517
<i>därav årets resultat</i>		524	5 131	879	5 058
AVSÄTTNINGAR					
Avsättningar för pensioner och likn förpl	12	3 548,00	3 123	3 548	3 123
Summa avsättningar		3 548	3 123	3 548	3 123
SKULDER					
Långfristiga skulder	13	89 756	92 011	126 574	130 827
Kortfristiga skulder	14	59 119	69 707	63 757	76 047
Summa skulder		148 875	161 718	190 331	206 874
Summa eget kapital, skulder och avsättn		218 682	230 576	262 973	278 212
Summa ansvarsförbindelser	15	131 543	137 022	93 629	96 991



10. Kassaflödesanalys

		Kommunen		Koncernen	
	not	2018	2017	2018	2017
DEN LÖPANDE VERKSAMHETEN					
Periodens resultat		524	5 131	637	4 145
Justering för avsättningar (pensioner)	13	425	-240	425	-240
Justering för av- och nedskrivningar	3	5 764	6 019	8 406	8 766
Justering för ej likviditetspåverkande poster	16		976	311	3 521
Medel från verksamheten före förändring av rörelsekapital		6 712	11 886	9 778	16 193
Ökn(-)/minskn(+) kortfristiga fordringar		12 088	3 847	12 508	3 822
Ökn(-)/minskn(+) förråd		-	-	-	-
Ökn(+)/minskn(-) kortfristiga skulder		-10 588	3 382	-12 027	4 965
Medel från den löpande verksamheten		1 500	7 229	481	8 787
INVESTERINGSVERKSAMHETEN					
Förvärv av materiella anläggningstillgångar		-17 055	-11 865	-17 156	-12 195
Övertagande av tillgångar		-	-	-	-
Försäljning av anläggningstillgångar		478	1 419	478	1 419
Förvärv av immateriella tillgångar		-	-	-	-
Försäljning av immateriella tillgångar		-	-	-	-
Förvärv av finansiella tillgångar		-	-	-	-
Försäljning finansiella tillgångar		-	-	-	-
Medel av investeringsverksamheten		-16 578	-10 446	-16 679	-10 776
FINANSIERINGSVERKSAMHETEN					
Nyupptagna lån	13	-	-	-	-
Amortering av skuld	13	-2 255	-3 329	-4 322	-6 807
Ökning långfristiga fordringar		-	-	-	-
Minskning av långfristiga fordringar		-	-	-	-
Övrig finansiering		-	-	-	-
Medel från finansieringsverksamheten		-2 255	-3 329	-4 322	-6 807
ÅRETS KASSAFLÖDE		-10 620	5 340	-10 742	7 397
Likvida medel vid årets början		54 054	48 714	64 231	56 834
Likvida medel vid årets slut		43 433	54 054	53 489	64 231



11. Tilläggsupplysningar

(tkr)

Not 1- Verksamhetens intäkter	Kommun		Koncernen	
	2018	2017	2018	2017
Försäljningsintäkter	757	1 016	1 543	4 633
Taxor och avgifter	18 449	18 593	18 449	18 594
Hysesintäkter och arrenden	8 530	8 864	15 933	15 627
Bidrag	45 441	64 384	45 441	64 384
Förs av vht och konsulttj.	6 238	5 592	6 238	5 592
Övriga intäkter	12 210	12 284	12 323	12 884
Reavinst o utrangeringar	478	1 419	478	1 419
Summa verksamhetens intäkter	92 102	112 154	100 404	124 878
Varav projektverksamhet	12 449	20 687	12 449	20 687

Not 2 - Verksamhetens kostnader	Kommun		Koncernen	
	2018	2017	2018	2017
Löner och sociala avgifter	143 810	144 864	144 703	146 400
Pensionskostnader	5 165	4 187	5 165	4 187
Inköp anl, underh.mat.	2 075	3 498	3 167	6 050
Bränsle, energi och vatten	7 206	7 489	10 796	9 985
Köp av huvudvht	36 427	48 968	36 427	48 968
Lokal- och markhyror	1 570	2 174	945	599
Övriga tjänster	35 475	35 769	33 607	38 020
Lämnade bidrag	14 899	13 686	14 899	13 686
Övriga kostnader	22 803	26 228	24 580	28 140
Summa	269 430	286 864	274 290	296 036
Varav projektverksamhet	12 449	23 480	12 449	23 480

Not 3 - Av- och nedskrivningar	Kommun		Koncernen	
	2018	2017	2017	2017
Inventarier och fordon	205	282	1 554	1 835
Byggnader	5 559	5 737	6 853	6 933
Nedskrivningar	-	-	-	-
Summa avskrivningar	5 764	6 019	8 407	8 768



ÅRSREDOVISNING 2018

Not 4 - Skatteintäkter	Kommun		Koncernen	
	2018	2017	2018	2017
Egna skatteintäkter, preliminär	109 771	108 878	109 771	108 878
Slutavräkning året före	-375	124	-375	124
Prel slutavräkning året	-154	-518	-154	-518
Summa	109 242	108 484	109 242	108 484

Skatteintäkterna för 2018 är beräknade med SKL:s prognos enl RKR anvisning 4.2

Not 5 - Skatteutjämning, statsbidrag	Kommun		Koncernen	
	2018	2017	2018	2017
Inkomstutjämning	36 271	35 780	36 271	35 780
Strukturbidrag	5 648	5 682	5 648	5 682
Kostnadsutjämning	28 001	29 483	28 001	29 483
Bidrag LSS-utjämning	-5 241	-3 408	-5 241	-3 408
Fastighetsavgift	4 829	4 459	4 829	4 459
Regleringsbidrag	397	-25	397	-25
Välfärdsmiljarder 2015-2016	5 146	6 340	5 146	6 340
Summa	75 051	78 311	75 051	78 311

Not 6 - Finansiella intäkter	Kommun		Koncernen	
	2018	2017	2018	2017
Utdelning Kommuninvest	446	214	446	214
Övriga ränteintäkter	30	211	111	232
Summa	476	426	557	446

Not 7 - Räntekostnader	Kommun		Koncernen	
	2018	2017	2018	2017
Ränta långfristiga lån	1 073	1 262	1 462	1 706
Övriga räntekostnader	81	98	93	98
Summa	1 154	1 360	1 555	1 804



ÅRSREDOVISNING 2018

Not 8 - Mark, byggnader och tekniska anläggningstillgångar	Kommun		Koncernen	
	2018	2017	2018	2017
<i>Fastigheter o Anläggningar</i>				
Ingående värden	122 182	117 866	153 260	149 810
Avskrivningar	-5 559	-5 737	-6 853	-6 933
Årets anskaffningar	11 965	2 213	11 999	2 543
Omföring av pågående investeringar	8 090	7 841	8 090	7 841
Årets försäljningar	-	-	-	-
Bortskrivet värde	-	-	-	-
Utgående värde	136 678	122 182	166 496	153 260
<i>Inventarier</i>				
Ingående värden	747	1 029	10 227	12 063
Avskrivningar	-205	-282	-1 554	-1 835
Årets anskaffningar	-	-	68	-
Bortskrivet värde	-	-	-	-
	542	747	8 742	10 227
<i>Pågående investeringsprojekt</i>				
Ingående värden	6 991	6 599	6 991	6 599
Nya investeringsprojekt	4 613	8 233	4 613	8 233
Aktiverade investeringsprojekt	-8 090	-7 841	-8 090	-7 841
	3 514	6 991	3 514	6 991
<i>Ackumulerade Värden</i>				
Fastigheter o Anläggningar	223 501	203 446	278 876	258 787
Ack avskrivningar	-86 823	-81 265	-112 472	-105 619
Inventarier	12 797	12 797	34 979	34 912
Ack avskrivningar	-12 255	-12 050	-26 146	-24 641
Pågående investeringsprojekt	3 514	6 991	3 514	6 991
	140 734	129 920	178 752	170 479



ÅRSREDOVISNING 2018

Not 9 - Aktier och andelar	Kommun		Koncernen	
	2018	2017	2018	2017
SorseleBo AB	4 000	4 000	-	-
Sorsele Värmeverk AB	4 000	4 000	-	-
Kommentus Gruppen AB	1	1	1	1
Min A/S	30	30	30	30
Inlandsbanan AB	120	120	120	120
Extra medlemsinsats KI 2016	674	674	674	674
Andelskapital Kommuninvest 2011	183	183	183	183
Kommuninvest Ek för Förlagslån	700	700	700	700
Inlandskommunernas ek för	30	30	30	30
Vindelälvs kommunernas ek för	30	30	30	30
HBV			98	72
Summa	9 767	9 767	1 865	1 840

Not 10 - Kortfristiga fordringar	Kommun		Koncernen	
	2018	2017	2018	2017
<i>Statsbidragsfordringar</i>				
Migrationsverket	3 211	5 956	3 211	5 956
Övriga statsbidragsfordringar	1 682	1 667	1 682	1 667
<i>Övriga kortfristiga fordringar</i>				
Kundfordringar, fakturering	4 805	3 834	4 659	4 486
Osäkra kundfordringar	-933			
Skattekonto och moms	6 435	7 763	6 435	7 763
Förutbetalda kostnader och upplupna intäkter	9 227	17 569	11 051	20 440
Övriga fordringar	320	46	457	106
Summa	24 747	36 834	27 495	40 418



ÅRSREDOVISNING 2018

Not 11 - Eget kapital	Kommun		Koncernen	
	2017	2017	2017	2017
IB Eget kapital	65 736	60 604	65 736	60 604
Eget kapitals andel av obeskattad reserver	-	-	-950	2 554
Årets resultat	524	5 131	879	5 058
UB Eget kapital	66 259	65 736	69 095	68 216

Not 12 - Pensionsmedel/Avsättningar	Kommun		Koncernen	
	2018	2017	2018	2017
<i>Ingående avsättning</i>	3 123	3 363	3 123	3 363
Nya förpliktelser under året	425	-240	425	-240
Varav				
Ränteuppräknig	49	49	49	49
Basbeloppsuppräknig	50	38	50	38
Nya utbetalningar	-194	-162	-194	-162
Intjänad pension	514	-806	514	-806
Nya efterlevnadspensioner		644	-	-
Övrig post	5	-3	5	-3
	3 548	3 123	3 548	3 123
Avsättning pensioner	2 855	2 513	2 855	2 513
Upplupen löneskatt	693	610	693	610
Summa utgående avsättning	3 548	3 123	3 548	3 123

Not 13 - Långfristiga skulder	Kommun		Koncernen	
	2018	2017	2018	2017
Skulder till kreditinstitut				
Kommuninvest	91 961	94 166	129 875	134 197
Avräkning Kortfristig del	-2 205	-2 155	-4 338	-4 337
Summa	89 756	92 011	125 537	129 860
Årets amortering	2 205	1 955	4 322	4 456
Årets nyupplåning	-	-	-	-
Övrig långfristig utlåning				
SorseleBo AB	-	-	-	-
latent skatteskuld	-	-	1 036	968
Summa	-	-	1 036	968
Summa långfristiga skulder	89 756	92 011	126 574	130 827



ÅRSREDOVISNING 2018

Not 14 - Kortfristiga skulder	Kommun		Koncernen	
	2018	2017	2018	2017
Kortfristig del av anläggningslån, mm	2 205	2 155	4 338	4 337
Leverantörsskulder	11 513	13 604	12 564	15 348
Moms	774	172	736	109
Personalskatter	2 268	2 191	2 268	2 191
Okompenserad övertid	917	1 094	917	1 094
Semesterlöneskuld, ferielöneskuld	6 975	7 158	6 975	7 158
Beräknade lagstadgade sociala avgifter	2 615	2 539	2 615	2 539
Upplupen PO semesterlöneskuld	3 025	3 163	3 025	3 163
Upplupen särskild löneskatt	4 060	3 428	4 060	3 428
Interimsskulder	24 768	34 204	26 259	36 680
Summa	59 119	69 707	63 757	76 047

Not 15 - Ansvarsförbindelser	Kommun		Koncernen	
	2018	2017	2018	2017
Borgen för lån i Sorsele Värmeverk	18 764	20 581	-	-
Borgen för lån i SorseleBo	19 150	19 450	-	-
Borgen för egna hem	353	430	353	430
Pensionsskuld	75 065	77 709	75 065	77 709
Löneskatt på pensionsskuld	18 211	18 852	18 211	18 852
Summa	131 543	137 022	93 629	96 991
Pensionsskuld				
Ingående ansvarsförbindelse	77 709	79 049	77 709	79 049
Ränteuppräknig	845	832	845	832
Basbeloppsuppräknig	1 263	1 465	1 263	1 465
Gamla utbetalningar	-3 945	-3 696	-3 945	-3 696
Aktualisering	225	73	225	73
Övrig post	-1 033	-14	-1 033	-14
Utgående ansvarsförbindelse	75 065	77 709	75 065	77 709
Löneskatt	18 211	18 852	18 211	18 852
Summa ansvarsförbindelse	93 276	96 561	93 276	96 561
Aktualiseringsgrad	97%	97%	97%	97%
Avgiftsbestämnd Ålderspension inkl löneskatt	5 870	5 971	5 870	5 971
Överskott i överskotts-fonden	1 389	1 460	1 389	1 460



Solidarisk borgen i Kommuninvest i Sverige AB

Sorsele kommun har 2010 ingått en solidarisk borgen såsom för egen skuld för Kommuninvest i Sverige AB:s samtliga nuvarande och framtida förpliktelser. Samtliga 288 kommuner som per 2018-12-31 var medlemmar i Kommuninvest ekonomisk förening har ingått likalydande borgensförbindelser.

Mellan samtliga medlemmar i Kommuninvest ekonomisk förening har ingåtts ett regressavtal som reglerar fördelningen av ansvaret mellan medlemskommunerna vid ett eventuellt ianspråktagande av ovan nämnd borgensförbindelse. Enligt regressavtalet ska ansvaret fördelas dels i förhållande till storleken på de medel som respektive medlemskommun lånat av Kommuninvest i Sverige AB, dels i förhållande till storleken på medlemskommunernas respektive insatskapital i Kommuninvest ekonomisk förening.

Vid en uppskattning av den finansiella effekten av Sorsele kommuns ansvar enligt ovan nämnd borgensförbindelse, kan noteras att per 2018-12-31 uppgick Kommuninvest i Sverige AB:s totala förpliktelser till 404 804 079 439 kronor och totala tillgångar till 406 323 006 299 kronor. Kommunens andel av de totala förpliktelserna uppgick till 148 109 799 kronor och andelen av de totala tillgångarna uppgick till 148 867 451 kronor.

Not 16 - Justering för ej likvidpåverkande poster	Kommun		Koncernen	
	2018	2017	2018	2017
Avskrivning av fordran på Sorsele Värmeverk	-	976	-	-



12. Redovisningsprinciper

Årsredovisningen är upprättad i enlighet med lagen om kommunal redovisning. Därutöver har Rådet för kommunal redovisning utfärdat rekommendationer om vad som kan anses som god redovisningssed för kommuner. Avsteg från rådets principer redovisas särskilt.

Amorteringar under räkenskapsåret på långfristiga skulder redovisas som kortfristig skuld i bokslutet.

Anläggningstillgångar har i balansräkningen tagits upp till anskaffningsvärdet efter avdrag för planerliga avskrivningar. De skrivs av linjärt, efter plan och efter uppskattad nyttjandeperiod. Kommunen komponentavskriver investeringar över 200 tkr

Reparationer och underhåll kostnadsförs.

Intern ränta beräknas på objektens bokförda värden. Årets internränta uppgår till 2,5 procent och bygger på en samhällsekonomisk kalkyl över den femåriga statsobligationsräntan som kommunförbundet gjort.

Intäkter för VA-anslutningar resultatförs med hela beloppet direkt.

Intäktsräntor som inflyter efter periodskiftet men tillhör räkenskapsåret har fordringsförts och tillgodoräknats perioden.

Kapitalkostnader har beräknats efter nominell metod vilket innebär att kapitaltjänstkostnaderna beräknas med avskrivning som tidigare på investeringens anskaffningsvärde och internräntan beräknas på oavskrivet restvärde.

Kostnadsräntor hänförliga till perioden, men förfallna till betalning efter periodskiftet, har skuldbokförts.

Kommunens **leasingavtal** är insamlade och beaktade men ingen sammanställning finns då inget leasingavtal är längre än 3 år och beloppen inte är väsentliga. varför vi anser att vi följer RKR rekommendation nr 13.

Leverantörsfakturor inkomna efter periodskiftet, men hänförliga till perioden, har bokförts och belastat periodens redovisning.

Löner, semesterersättningar och övriga löneförmåner har i största möjliga utsträckning periodiserats till rätt tidsperiod. Timlöner avseende december har periodiserats.

De anställdas fordran på kommunen i form av sparade semesterdagar, ferielöneskuld och övertid har skuldbokförts.

Pensionsskulden har bokförts enligt de förändrade principer som gäller fr.o.m. år 1998. Pensionsförmåner intjänade före år 1998 redovisas som ansvarsförbindelse. Pensionsförmåner intjänade fr.o.m. år 1998 redovisas under rubriken "Avsättningar för pensioner och liknande förpliktelser" i balansräkningen. Periodens intjänade pensionsförmåner ingår i verksamhetens kostnader tillsammans med periodens pensionsutbetalningar och särskild löneskatt. I enlighet med Rådet för kommunal redovisnings rekommendation, har den särskilda löneskatten på pensionskostnaden periodiserats. Den särskilda löneskatten ingår också i ansvarsförbindelsen.

Skatteintäkterna har beräknats och bokförts i enlighet med Sveriges Kommuners och Landstings prognos i enlighet med rekommendation RKR 4.2.

Sociala avgifter har bokförts som procentuella pålägg i samband med löneredovisningen i enlighet med rekommendationer från SKL.

Utställda fakturor (kundfordringar) efter periodens utgång, men hänförliga till tidsperioden, har fordringsförts och tillgodogjorts redovisningen.

Leverantörsskulder och kundfordringar kan innehålla både förskottsbetalningar och skulder.

Vi följer rekommendation nr 2 då kommunalrådets pension är inberäknade i den ordinarie pensionsberäkningen och kostnadsredovisningen. Förmånen följer gängse löneavtal.

Sammanställd redovisning

I den kommunala koncernen ingår de två helägda bolagen SorseleBo AB och Sorsele Värmeverk AB. Inga förändringar har skett i kommunens sammanställning.

Kommunen följer rådets anvisningar utom på följande punkter:

Årlig förändring av uttagen semester och o kompenserad övertid belastar ej verksamhetens kostnader löpande utan först vid period- och årsbokslut.



Avskrivningar av anläggningstillgångar påbörjas ej löpande efter det att investeringar färdigställs, utan i dagsläget enbart vid period- respektive årsbokslut. Räntekostnader aktiveras inte.

13. Begreppsförklaringar

Tkr = tusentals kronor
Mkr = miljontals kronor

Anläggningskapital är eget kapital bundet i anläggningar. Utgör skillnaden mellan anläggningstillgångar och långfristiga skulder.

Anläggningstillgångar är fast och lös egendom avsedda för stadigvarande bruk och innehav.

Avskrivningar är planmässig värdenedsättning av anläggningstillgångar som motsvarar årets förbrukning (kostnad).

Balansräkningen visar kommunens samtliga tillgångar, skulder och eget kapital på bokslutsdagen. Balansräkningen visar även hur kapitalet använts (tillgångar) och hur det anskaffats (skulder, avsättningar och eget kapital).

Kassaflödesanalys visar hur årets drift-, investerings och låneverksamhet (finansiering) mm har påverkat de likvida medlen.

Driftsredovisning visar utfallet för de olika verksamheterna i förhållande till budgeterade kostnader.

Eget kapital utgör skillnaden mellan tillgångar och skulder och består av två delar:

- Rörelsekapital som är skillnaden mellan omsättningstillgångar och kortfristiga skulder
- Anläggningskapital som är skillnaden mellan anläggningstillgångar och långfristiga skulder

Finansnetto är ett samlat begrepp för ränteintäkter minus räntekostnader. Ett positivt finansnetto innebär att ränteintäkterna varit större än räntekostnaderna, ett negativt finansnetto innebär motsatt förhållande.

Intern ränta är kalkylmässig kostnad för det kapital (bundet i anläggningstillgångar) som utnyttjas inom en verksamhet.

Investeringsredovisning visar årets investeringsutgifter och inkomster.

Exploateringsmark redovisas inte som omsättningstillgång. Tillgången uppgår till begränsat värde.

Kapitaltjänstkostnader består av internränta och avskrivning.

Kortfristiga skulder är kortfristiga lån och andra skulder hänförliga till den löpande verksamheten som förfaller till betalning inom ett år.

Långfristiga skulder är skulder vars löptid överstiger ett år.

Nettoinvesteringar utgör skillnaden mellan investeringsutgifter och investeringsbidrag (statsbidrag, anslutningsavgifter m m).

Nettokostnader är driftkostnader efter avdrag för driftbidrag, avgifter och ersättningar. Finansieras med skattemedel.

Omsättningstillgångar är tillgångar som är avsedda att omsättas i rörelsen, t ex bank - och postgirotillgodohavanden, kundfordringar och förråd.

Periodisering är fördelning av intäkter och kostnader till rätt redovisningsperiod (bokföringsår).

Resultaträkningen visar årets samtliga intäkter och kostnader. Den visar även förändringen av eget kapital, d v s årets resultat, som också kan utläsas genom att jämföra balansräkningen för de senaste åren.

Rörelsekapital är skillnaden mellan omsättningstillgångar och kortfristiga skulder. Rörelsekapitalet avspeglar kommunens finansiella styrka.

Skulder är dels kortfristiga (skall betalas inom ett år), dels långfristiga.

Soliditet är andelen eget kapital av de totala tillgångarna, d v s till hur stor del har kommunen finansierat sina tillgångar med skattemedel (egna medel).

Tillgångar är dels omsättningstillgångar (t ex kontanter, statsbidragsfordringar och förråd) och dels anläggningstillgångar (t ex aktier, långfristiga fordringar, inventarier och fastigheter).



NÄMNDERNAS VERKSAMHETSBERÄTTELSE

14. Kommunfullmäktige, revision & överförmyndare

Tkr	Budget 2018	Utfall 2018	Utfall jmf budget	Utfall 2017
Kostnader	-884	-1 413	-529	-2 274
Intäkter	67	395	328	1 258
Nettokostnader	-817	-1 018	-201	-1 016

Kommunfullmäktige har under året haft sju sammanträden.

Kommunrevisionen har under året förutom de ordinarie granskningarna avseende årsredovisning och delårsredovisning också gjort fördjupade granskningar på riktade statsbidrag, arbetsmiljöarbete samt kundfakturering.

Överförmyndarverksamhetens uppgift är att utöva tillsyn över förvaltare och god mans förvaltning.

Tillsynen ska ge garantier mot rättsförluster för personer som själva inte kan tillvarata sin rätt eller förvalta sin egendom. En stor grupp som tillkommit är

ensamkommande barn. Där överförmyndarens ansvar är att rekrytera god man och har utbildningsansvar.

Under året har fullmäktige beslutat om att ingå i en gemensam överförmyndarnämnd i Lycksele tillsammans med de flesta kommuner inom R10. En handläggare på 30% ska sköta handläggarfrågorna i Sorsele.

5.2.1 Utfallet per verksamhet mot budget (tkr):

Kommunfullmäktige	46
Revision	-2
Överförmyndarverksamhet	-245

15. Kommunstyrelsen – Allmän verksamhet

Tkr	Budget 2018	Utfall 2018	Utfall jmf budget	Utfall 2017
Kostnader	-37 359	-37 732	-373	-42 569
Intäkter	10 703	10 476	-228	17 758
Nettokostnader	-26 656	-27 256	-600	-24 811

14.1 MÅLUPPFYLLELSE STÖDVERKSAMHETEN 2018

Målformulering

”Tillsammans är vi effektiva med god service internt och externt. Vårt arbetssätt kännetecknas av gott bemötande och god tillgänglighet för våra kunder.”

Sammanfattning

Stödverksamhetens bedömning är att måluppfyllelsen är god, de mål som inte nåts är följande:

- Mindre brister gällande system och teknik finns i verksamheterna.
- Stor sårbarhet inom verksamheten är identifierad. Handlingsprogram utformat, åtgärder inledda.

Genomförd verksamhet

- Kontinuerligt stöd till chefer och andra medarbetare
- Stödet till verksamheter i uppföljningar och ekonomiska frågor är förfinat.
- Adekvat stöd till förtroendevalda, alla handlingar i tid. God service till verksamheter och allmänhet.
- En fungerande IT infrastruktur till verksamheterna och kommunens medborgare.
- Utbyggnad av bredbands infrastruktur
- Stort steg i digitaliseringsprocessen för införande av självservice under 2019



14.2 EKONOMI

15.3.1 Utfallet per verksamhet mot budget (tkr):

Kommunstyrelsen	418
Ks oförutsedda behov	17
Partistöd	1
Allmänna val	6
Medl.avg kommunförbundet	-1
Övriga medlemsavgifter	8
Vatten- och fiskevård	-28
Marknadsf arvod reseers m	-68
Kommunal medfin. i proje	473
Projektkontor	-1 553
Varuhemsändning	-29
Bidrag till saml.lokal	-17
Lönebidrag	54
Stöd till organisationer	0
Bidr till föreningar	49
Konsumentrådgivning	-1
Turistbyrå o information	-7
Folkhälsorådet	6
Tillståndsprovning	16
Stöd till studieorganisat	0
Kostnader Biblioteksverks	-280
Badverksamhet	-372
Folkets hus	-67
Ungdomsverksamhet	-106
Feriearb skolungdom	0
Bredband	365
Länstrafiken	-327
Kanslienhet	125
Utvecklingsenheten	-3
Minoritetsverksamhet	0
Näringslivskontoret	570
Ekonomikontor	292
Personalkontor	-130
IT-kontor	90
Sorsele Utveckling	-263
Gemensamma kostnader	335
Folkhälsosamordnare	-23
Personalutveckling	135
Företagshälsovård	-400
CSG (Central SamrådsGr)	10
Posom	18
Ansv.försäk/tjänsteresefö	65
Rikshanteringsgruppen	20

15.2 VERKSAMHET

Funktioner som allmänna utskottet har lett under 2017

Stödverksamheten innehållande:

- IT-enhet
- Ekonomienhet
- Kanslienhet
- Lön/personalenhet

Tillväxtverksamheten innehållande:

- Arbetsmarknadsenhet
- Näringsliv/turism
- Kultur och fritid

Samarbete med andra kommuner

Samarbetet inom Region 8 pågår. Arbetsgrupper är bildade, socialchefer, skolchefer, tillväxtchefer/näringslivschefer, ekonomichefer träffas regelbundet för att söka samarbetsmöjligheter i syfte att bli effektivare och förbättra service till medborgare. Vi samarbetar också inom Skellefteåregionen, främst inom IT-området, besöksbranschen samt landsbygdsutveckling.

Plats- och näringslivsutveckling

Under året har funktionen som Näringslivsutvecklare tillsatts. I och med att funktionen tillsattes har Sorsele bl.a startat upp kontinuerliga företagsfrukostar för företagen med olika teman. Under näringslivskontoret finns också ett antal näringslivsprojekt sorterade. Under 2018 har gruppen arbetat fram mål och indikatorer för vad näringslivskontoret ska jobba med och uppnå de kommande åren i Sorsele.

NiMR

Ett av projekten som finns under näringslivskontoret är Näringslivsutveckling i Möjligheternas Region (NiMR), är ett samverkansprojekt mellan tio kommuner i Västerbottens och Norrbottens inland och som pågår mellan 2018-09-01 – 2021-04-30. Projektet förkortas NiMR, är en fortsättning på projektet Möjligheternas region. De tio inlandskommuner som deltar i projektet är Arjeplog, Arvidsjaur, Dorotea, Lycksele, Malå, Norsjö, Sorsele, Storuman, Vilhelmina och Åsele.

Kommunerna i Region 10 vill ge företagen ännu bättre förutsättningar att utvecklas. Projektet har en målsättning att vara en attraktiv region med fler konkurrenskraftiga företag som utvecklar och tillvarar kvinnor och mäns kunskaper. Projektet har definierat fem områden som blir särskilt viktiga att arbeta med för att ge ökad växtkraft i näringslivet:

- Kompetensutveckling
- Kapitalförsörjning
- Generations- och ägarskiften
- Innovationer
- Större marknad

De första fyra månaderna har projektet jobbat med att bygga upp kompetens kring projektet och de fokusområden som projektet ska jobba med. Under perioden har projektet även jobbat fram en struktur för arbetet med resurskommun som innebär att två kommuner fokuserar på ett fokusområde och stöttar upp övriga kommuner inom det specifika området.



I Sorsele har en lokal affärscoach anställs som under fyra månader jobbat med att bygga relationer

Business Capacity Development in Swedish Lapland 2018

Sorsele Kommuns turismprojekt Business Capacity Development in Swedish Lapland, även förkortat BCD startades upp 20180101 och pågår fram till 20201231. BCD är ett samverkansprojekt som drivs i Sorsele och Skellefteå Kommun i Västerbotten, och i samtliga kommuner i Norrbottens län. Målgruppen för BCD är små och medelstora företag och syftar till att företagen ska vidareutveckla sin kompetens och öka sin konkurrenskraft, särskilt mot export. BCD kan kort sammanfattas med fyra aktivitetsstrategier. Utökad digitalisering, optimerat kapacitetsutnyttjande, stärkt kvalitetsarbete och effektiva nätverk.

Marknadsgrupper

Samtliga 14 marknadsgrupper i Swedish Lapland har samlat mellan 15–40 deltagande företag vardera – otroligt glädjande och ett kvitto på att våra gemensamma satsningar bär frukt! Sorseles del av resultatet landar på mellan 1–7 företag i vardera tematiska marknadsgrupp och mellan 1–3 i den geografiska marknadsgruppen

Press och visningsresor

Under året har 42 visningsresor och 62 pressresor till ett värde av ca 43,5 miljoner kronor genomförts i Swedish Lapland. Lokalt i Sorsele har vi stått värd för 2 visningsresor med total 8 turoperatörer, en resa riktad mot Holland och en mot Tyskland samt genomfört 6 press- och bloggresor under sommaren. Utöver det har journalister besökt vår destination på egen hand eller tillsammans med representant från Swedish Lapland Visitor Board. I de geografiska marknadsgrupperna där press och visningsresor ingår har 3 företag investerade, dock har ca 10 företag lyfts fram på den ena visningsresan och ca 15 företag på den andra. Hur många artiklar/blogginlägg som resulterats via de 6 pressresorna är svårt att säga exakt, men ca 20 artiklar/blogginlägg. Utöver det tillkommer artiklar från andra journalister/bloggare kopplat till Swedish Lapland

Digitala kampanjer

Detta år har vi lagt stort fokus på att nå ut digitalt direkt mot slutkonsument. Totalt 8 olika tematiska kampanjer har varit igång, i tillägg till de generella löpande kännedomskampanjerna på TY, UK, och nederländsk marknad. Kampanjerna har engagerat 3,2 miljoner människor, samt hela 14 miljoner exponeringar, varav mer än hälften har skett direkt hos företagen. Sorsele har deltagit i en av de åtta tematiska kampanjerna.

Imagemarknadsföring

Inom Swedish Lapland har vi skapat ett stort antal gemensamma filmer (ca 20 stycken), kortfilmer, stories och fotomaterial under 2018. Två längre filmer har producerats kopplat till två investerande företag lokalt och fotomaterial har levererats direkt från journalister/fotografer till medverkande företag i Sorsele Kommun

Mässor/workshops

En bra mötesplats för våra företag att knyta nya kontakter och odla befintliga. Under 2018 har vi genomfört, eller påbörjat planeringen av, 10 olika resevässor i Swedish Lapland. Här kan nämnas Vakantie Buro in Rotterdam och ATTA i Toscana där 2 lokala företag medverkade.

Digital Produktbank

Som första svenska destination lanserade Swedish Lapland under hösten en helt digital produktbank, med möjlighet för återförsäljare/samarbetspartners att enkelt söka ut alla företag som erbjuder boenden, transfer eller aktiviteter inom exempelvis fiske eller skidåkning och sätta ihop attraktiva färdiga erbjudanden till sina kunder och våra slutkunder. Produktbanken har tagits emot väl av våra samarbetspartners, nu fortsätter arbetet med att fylla, utveckla och kvalitetssäkra den.

Övriga insatser/personella resurser

Kopplat till ovan aktiviteter och insatser har löpande kontakt med företag genomförts. Vi har påbörjat att utveckla Trailrunning mellan Arjeplog och Ammarnäs Vi har haft ett nära samarbete med Lapland Culinary Region i syfte att utveckla mat och mathantverk i Sorsele Kommun. I slutet av året genomfördes en workshop tillsammans med Region Västerbotten kring möjligheten att få företagen att själva utveckla ett eller flera Experiens centers inom kommunen. Här kan det ges fina möjligheter att optimera olika insatser mellan projekten. Under året har de personella resurserna fördelats 30% av en heltid perioden jan – april, 100% under maj – sept samt 130% perioden okt – dec

SIKT projektet

Även projektet SIKT finns på näringslivskontoret. SIKT är ett nationellt ESF-projekt som ägs av Region Västerbotten. Projektet ska främja en samverkan kring frågorna integration, kompetensförsörjning och tillväxt mellan fem kommuner i Västerbottens inland, Sorsele, Storuman, Vilhelmina, Dorotea och Åsele. Genom denna samverkan vill man ta fram olika jobbspår som individer från alla kommuner kan delta i. Projektets målgrupp är



nyanlända personer mellan 18 och 64 år som står långt ifrån en arbetsmarknad. Målet med projektet är att förkorta tiden till egen försörjning för målgruppen.

Detta projekt är en del i ledet för att tillgodose arbetsgivare i offentlig och privat sektor med arbetskraft som man behöver.

Sorsele hamnade på plats 26 i Svenskt näringslivs ranking av företagsklimatet och har därmed det bästa företagsklimatet i Norrland.

Detta projekt är en del i ledet för att tillgodose arbetsgivare i offentlig och privat sektor med arbetskraft som man behöver.

Fritid och turism, Kultur

Fritid- och Turism kulturenheten har under 2018 skapat ett varumärke om att vara Årets Kulturkommun i Västerbotten. Invigning i Sandsele 1 september samt att Norrlands Operan var på besök i Sporthallen med sin symfoniorkester. Gemensamt har personalen genomfört utbildning från Perspektivbyrån om normalitet och HBTQ frågor.

Folkan /Bio har haft aktiv roll i kulturutbudet med Bio och teater samt föreläsningar till stora och mindre grupper. Antalet besökare uppgår till 10.000 personer, varav bio har ca 900 besökare och köpta biljetter uppgår till 70.000:- .

Biblioteket har utvecklat en mediaplattform (hemsida) med V8 med följande resultat: 69.000 besökare var av Sorsele Bibliotek har ca 11.000 besökare och antal personer som har meröppetavtal är uppe i 250 st.

Bad-och simhallen – Bollhall har haft lördagsöppet varannan helg för ortsbor och turister med ett uppskattat resultat, Uthyrningen av Badanläggningen har ökat och upplevs som populärt. Ca 9000 besökare under året. Bollhallen är uthyrd på kvällen och helger till föreningar och organisationer.

Fritidsgården Läget jobbar med olika målgrupper och projekt vilket medfört att antalet besök ökat. Genomfört sportlovsprogram, skolavslutningen, sommarlovsaktiviteter samt feriejobb med 34 ungdomar samt ett aktivt höstlovs med olika aktiviteter ca 200 ungdomar har genomfört olika

Folkhälsa Genomfört folkhälsoveckan med 550 personer på många olika programpunkter. Folkhälsorådet har haft 4 styrelsemöten samt sam 6 Busk möten samt utbildningar. Länsstyrelsen och Kommunen har tagit fram en handlingsplan för Bygdemedel.

Inom Natur-och kulturarv medverkar enheten i Biosfärområdet, samt med 1 LONA projekt Bike-Sorsele om cykelleder. En Natur- och kulturguide trycktes på 300 exemplar. ÖP arbete inom friluftsliv och natur samt kulturmiljöer genomfördes också med ca 400 deltagare.

Turism : Sportfiskemässan i marsmånad samt Nolia med Trädgårdsmässan om Blomsterlottas trädgård. Holmen gungar julimånad med inriktning på Fiskeplan.. Turistbyrån -Visitorcenter under vintern ligger på Folkan samt under juni – September på Järnvägsstation. Ca 4000 besökare i Inlandsbanemuseum. I Ammarnäs samverkar vi Guidecenter samt med Naturrum .ca 3000 besökare.

16. Kommunstyrelsen - teknik och service

Tkr	Budget 2018	Utfall 2018	Utfall jmf budget	Utfall 2017
Kostnader	-64 612	-67 773	-3 161	-63 399
Intäkter	45 381	48 776	3 395	44 869
Nettokostnader	-19 231	-18 998	233	-18 530

2018 har varit sjunde verksamhetsåret för Tekniska verksamheten som utskott. Tekniska verksamheten består av sex enheter. Varje enhet leds av en enhetschef. Utskottet består av tre (3) ledamöter och har haft fem (5) sammanträden under året. Utskottets arbets- och ansvarsområden styrs av upprättade och beslutade delegerationer/reglementen och arbetsordningar. Teknik och service har under 2018 ansvarat

för 34 verksamhetsområden exkl. samhällsbyggnadsenheten och leds av teknisk chef på heltid.

8.1 VERKSAMHET

8.1.1 Personal



ÅRSREDOVISNING 2018

Personalen inom Teknik och service är fördelade i enheter inom fastighetsenhet, GVA-enhet, städ-enhet, samhällsbyggnadsenhet, storköksenhet, centraltvättsenhet samt ett tekniskt kontor. Förvaltningen har totalt 36,33 heltidstjänster fördelat på 41 personer. 2,2 heltidstjänster arbetar inom bolagen SorseleBo AB och Sorsele Värmeverk AB. Överskottet beror i huvudsak på att vakanta tjänster inte har tillsatts i tid.

Budget 2018	18 302 tkr
Utfall	17 894 tkr
Resultat mot budget	+408 tkr

8.1.2 Taxefinansierad verksamhet

De taxefinansierade verksamheterna vatten och avlopp, renhållning och slamtömning har tillsammans ett positivt resultat med +950 tkr. VA-verksamheten visar på ett positivt resultat på +406 tkr mot budget. Lägre underhållskostnader samt färre haverier har bidragit till det positiva resultatet. Renhållningen visar ett positivt resultat, +562 tkr mot budget. Slamtömningen uppvisar ett underskott med -18 tkr. Separat bokslut av VA-verksamheten ska upprättats i enlighet med vattenlagen. Med 2018 års positiva resultat inom VA-verksamheten ger VA-fonden en ingående balans 2019 om ca: +950 tkr.

8.1.3 Trepårtens renhållningsnämnd

Trepårtens renhållningsnämnd är en gemensam nämnd tillsammans med Malå och Norsjö kommuner. Nämndens ansvarsområde är i huvudsak insamling av kärll avfall med ett gemensamt fordon. Varje kommun bidrar själv med förare i insamlingen. Nämnden har egen budget som baseras på de samverkande kommunernas kostnad och intäkt för insamlingen av kärll avfallet. Totalt redovisar treparts-nämnden för Sorsele kommun ett negativt resultat om ca: -50 tkr. I huvudsak beror underskottet på högre personalkostnader än budgeterat.

8.1.4 Fastigheter

De samlade resultatet för samtliga fastighetskategorier visar ett överskott om ca: +799 tkr. Resultatet varierar beroende på fastighetskategori.

Affärs o ind.lokalerna	-12,6 tkr
Bostadsverksamhet	-11,5 tkr
Busstation	-2,7 tkr
Förvaltningsfastigheter	-238,4 tkr
Förrådsfastigheter	+108,9 tkr
Brandstationer	-30,1 tkr
Turist-kultur o fritidsfast.	-49,0 tkr
Lokaler pedagogisk verks.	+1 121,0 tkr

Lokaler vård o omsorg -87,0 tkr

8.1.5 GVA-enhet

Enhetens resultat är positivt, totalt ett överskott om ca: +170,0 tkr.

Sammantaget visar all väghållningen ett underskott om ca: -11,0 tkr. Vinterväghållningen har genomförts enligt fastställd plan dock blev årets vinterväghållning mycket dyrare än tidigare år beroende på den stora snömängden. Vinterväghållningen visar ett underskott om ca: -377,8 tkr. Effekterna av moderniseringen av gatljusen blev försenad vilket har lett till en avvikelse mot budget med ca: -32,4 tkr.

8.1.6 Centraltvätt

Uppvisar ett underskott om ca: -126 tkr. Verksamheten innefattar tvätt till kommunens alla verksamheter. Fyra äldreboenden, hemtjänst, räddningstjänst och personalkläder. Tvätt sker via en bariärtvätt för att uppnå högsta hygien- och miljökrav. För låg debiteringsgrad är huvudskälet till underskottet.

8.1.7 Storkök

Uppvisar ett underskott om ca: -1 497 tkr. Underskottet beror dels på att köket är underfinansierat och att intäkterna kraftigt minskat p.g.a. att det har sålts ca: 11 100 färre portioner (lunch/middag) under 2018. Intäkterna har minskat med ca: 540 tkr exkl. moms.

Storköket tillreder mat till barnomsorgen, skolan, omsorgen samt Landstinget bl.a. till akutmottagningsplatserna.

Producerat under 2018:

Lunch/middag	105 392 portioner
Frukost/mellanmål	33 407 portioner

Köket har levererat 11 072 portioner mindre än 2017 men 516 portioner frukost/mellanmål fler.

Fr.o.m. september 2018 har ny kock rekryterats samt en helt ny funktion som kostchef vilket tillika är enhetschef för verksamheten. Samtliga mottagningskök inom skolan har flyttas till storköket, så även alla transporter. Kostdataprogrammet "Mashie" har införskaffats och implementering av programmet har påbörjats.

8.1.8 Lokalvård

Uppvisar ett negativt resultat om -94,7 tkr. Huvudskälet till underskottet beror på för låg debiteringsnivå till verksamheterna. All personal SYR-utbildad eller motsvarande utbildning. Städmätning har ut-



ÅRSREDOVISNING 2018

förts på alla ombyggnadsprojekt under året. All städ-
mätning uppdaterad. Enheten har succesivt övergått
till kemikalier med bättre miljömärkning.

8.1.9 Samhällsbyggnadsenhet

Samhällsbyggnadsenheten redovisar verksamhet-
erna i samhällsbyggnadsnämnden.

8.2 EKONOMI

Verksamheten har med försäljningar, återhållsamhet
på övriga drift åtgärder och underhåll samt att det
även energimässigt har varit ett gynnsamt år ett po-
sitivt resultat om ca: +233 tkr vilket är betydligt
bättre än beräknat. Delårsbokslutets prognos visade
ett prel. resultat för året på -1 171 tkr. De betydande
avvikelsena är:

Lokaler pedagogisk verks	+1 121 tkr
Avfallshantering	+562 tkr
Fastighetsskötarpool	+431 tkr
Sommarväg	+367 tkr
Förrådsverksamhet	+109 tkr

Solhem kök	-1 496 tkr
Vinterväghållning	-378 tkr
Förvaltningsfastigheter	-238 tkr

8.4 MÅLUPPFYLLELSE ENLIGT MÅL OCH RIKTLINJER AVSEENDE GOD EKONOMISK HUSHÅLLNING

”Tillsammans levererar vi service och tjänster av hög kvalitet med gott bemötande gentemot våra kunder. Verksamheten är miljö- och energieffektiv i sin förvaltning av kommunens egendomar och verkar för en säker och attraktiv miljö”

Målsättning	Utfall
<p>GVA-enheten har 10 st verksamhetsmål. Att leverera ett fullgott vatten enligt de leverans och kvalitetsbestämmelser som gäller för verksamheten. Att säkerställa leveranssäkerheten för vatten så att avbrott inte sker. Att erforderlig mängd vatten levereras. Att avloppsfunktionerna har varit utan avbrott. Att provtagning på avloppsvattnet följer upprättade kontrollprogram. Att onödig bräddning av avlopp inte sker till recipient. Att dagvattensystemet fungerar utan risk för översvämningar. Att högttryckspolningar utförs i förebyggande syfte. Att kända nedsatta funktioner i ledningsnätet åtgärdas. Att energibesparande åtgärder utförs i byggnader som tillhör VA-verksamheten.</p>	<p>Mål för GVA-enheten har delvis klarats: Utvecklingsområden är att utveckla övervakningssystemet så att snabbare indikering sker vid läckor. Utbyte av alla huvudserviser enligt upprättad planering. Att energibesparande åtgärder utförs fullt ut enligt upprättad plan.</p>

Centraltvätt	-126 tkr
Lokaler vård o omsorg	-87 tkr

8.3 FRAMTIDEN

Tekniska utskottets fortsatta arbete kommer att koncentreras kring verksamhetsfrågor, organisation och ekonomi. Stort fokus kommer att ligga på Storkök och Centraltvätt då dessa två verksamheter har potential att utvecklas både verksamhetsmässigt som ekonomiskt.

De ej lönsamma affärsdrivande verksamheterna ska fortsätta att utredas och alternativt prövas där försäljning kan komma att föreslås. För närvarande pågår ett antal åtgärder i syfte att på sikt reducera kostnaderna såsom energisparåtgärder samt byte av gatljus. Tekniska verksamheten står för en stor del av övriga förvaltningars verksamhetskostnader och gränsdragningar och tydligare ansvarsområden bör ses över.

Utbildning av personal måste utvecklas inför kommande generationsväxling och högre kompetenskrav. Nya avfallsföreskrifter kommer att arbetas fram under 2019.

Av hela budgeten för 2018, 19 231 tkr, så utgör 7 835 tkr kapitaltjänstkostnader d.v.s. kostnader för avskrivningar och räntor.

Detta innebär att ca: 41 % av tilldelad budget är låst i kapitaltjänstkostnader som inte går att påverka.



ÅRSREDOVISNING 2018

<p>Huvudmål för samhällsbyggnadsnämnden "Vi är en trygg och säker kommun med bra och effektiv service till våra kunder"</p> <p>Räddningstjänstens mål "Vi ska ge god och snabb service gällande förebyggande och akut räddningstjänst"</p> <p>Bygg och tillsyns mål "Ge en bra och effektiv service av hög kvalitet till våra kunder vid handläggning av ärenden"</p> <p>Miljö och tillsyns mål Ge en bra och effektiv service av hög kvalitet till våra kunder vid handläggning och tillsyn"</p>	<p>Mål för samhällsbyggnadsenheten har delvis klarats: Utvecklingsområde för enheten är förebyggande arbete med brandskyddskampanj Klara samtliga tillsynsobjekt för Miljö och tillsyn.</p>
<p>Storköket har 3 st huvudmål. Var och en av huvudmålen har 2-3 delmål. Huvudmål:</p> <ul style="list-style-type: none">- Bedriva en egenkontroll som kvalitetssäkrar maten- Bra och näringsrik mat- Bra service och leveranssäkerhet	<p>Mål för storköket har klarats:</p>
<p>Lokalvården har tre delmål.</p> <ul style="list-style-type: none">- God service- Hög kvalitet- Gott bemötande	<p>Mål för lokalvården har inte klarats: Utvecklingsområden för lokalvården är att generellt dokumentera service, kvalitet och gott bemötande så att uppföljning av målen kan ske på ett tydligare sätt samt vara redovisningsbart.</p>
<p>Målarbetet för enheten har påbörjats. Arbetet har försenats p.g.a. tidsbrist.</p>	<p>Mål för fastighetsenheten har inte klarats: Mål för verksamheten saknas. Utvecklingsområde är att ta fram mål samt följa upp dessa.</p>

17. Kommunstyrelsen – utbildningsverksamhet

Tkr	Budget 2018	Utfall 2018	Utfall jmf budget	Utfall 2017
Kostnader	-75 043	-76 535	-1 492	-83 226
Intäkter	10 913	17 234	6 321	15 311
Nettokostnader	-64 130	-59 301	4 829	-67 914

17.1 EKONOMI

En stor förklaring till Skolkontorets kraftiga överskott är att ledningspersoner slutat eller varit sjuk-skrivna under året utan att de ersatts.

Kostnaderna för grundskolan 1-9, Vindelälvs-skolan, har ökat i jämförelse med budget. En orsak är ökat behov av särskilt stöd för enskilda elever i enlighet med åtgärdsprogram. Elevassistenter och den lilla gruppen kallad Verkstan har bidragit till elevers ökade måluppfyllelse. De andra kommuner vars elever går i vår skola behöver i högre utsträckning vara med och bekosta dessa satsningar framöver.

Gymnasiets positiva resultat förklaras av att Migrationsverket skjutit till mer medel för våra asylsökande elever än beräknat.

Färre elever än prognosticerat har nyttjat skolskjutsen under året. En busstur togs också bort vilket höll nere kostnaderna jämfört med budget.

Utbildningsverksamheten har fått relativt hög utdelning på ansökningar om statsbidrag från Skolverket. Detta förklarar elevhälsans positiva resultat liksom förskolan Sjumila som fått statsbidrag för att minska barngruppernas storlek.



ÅRSREDOVISNING 2018

Problem har uppstått med fakturering av barnomsorgsavgifterna då systemen Procapita och Tempus inte fungerar väl ihop. En viss eftersläpning med dessa intäkter finns och korrigering pågår. Manuell handläggning är administrativt tidskrävande och kostsam.

Kostnaderna för SFI har sjunkit då budgeterad personal har slutat men inte ersatts.

Utfallet per verksamhet mot budget (tkr):

Kost förskola Ammarnäs	-126
Kostnad förskola Bl-sele	323
Kostnad förskola Gargnäs	-130
Kostnader Blåhaken	771
Kostn fritids V-skolan	160
Fritids Blattnicksele	234
Sjumilaskogen (Femårs)	736
Kollektiv Liljan	-37
Barnoms andra kommuner	-293
Kostn förskoleklass A-näs	-62
Kostnad förs.klass Bl-sel	166
Kostn förs.klass V-skolan	-29
Kost grundskola A-näs	174
Kost grundskola Bl-sel	-121
Grundskola 1-6 V-skol	-844
Grundskola 7-9 V-skol	-1001
Elevhälsa personal	1810
Modersmålsundervisning	176
Skolskjutsar	363
Kost Särskoleverksamhet	126
Kost Gymnaseskolan	265
Kostn Gymnasiesärskola	-13
Kommunal vuxenutbildning	0
Kommunal Vuxenutbildning	-26
Lärcentrum	265
Kostn Svenska för invandr	293
Lokaler	0
Utbildning övergripande	-9
Skolkontor, skolledning	1656

17.2 VERKSAMHET

År 2018 har inneburit ett omvälvande år för personalen inom utbildningsverksamheten. Under årets första hälft initierades ett försök till sammanslagning och integrering mellan språkintruktionsklasserna på Älvbrinken med högstadieskolans verksamhet. Detta ledde till en stor turbulens och oro bland såväl elever, vårdnadshavare som hos personalen. Påfrestningen drabbade inte minst skolledningen hårt. Rektorstjänsten har under året, mycket på grund av detta, innehafits av fyra olika personer p g a sjukskrivningar och avhopp. Även skolchefen, Helen Linder, slutade i juni 2018 och ersattes i oktober av Ulrika Eriksson. Chefsomsättningen har förstas påverkat övrig personal hårt. Eleverna bedöms ändå inte ha drabbats märkbart eftersom de fantastiska pedagogerna har

lyckats hålla igång kärnverksamheten i relativt vanlig ordning och med en hög kvalitet. Det systematiska kvalitetsarbetet och vissa administrativa rutiner har dock blivit lidande under några månader då det inte alls fokuserats på ekonomisk uppföljning eller uppdatering av verksamhetsplaner utan på att rent praktiskt lösa skoldagen.

Två rektorer och förskolechefen gick under våren 2018 sitt första år på den treåriga statliga rektorsutbildningen. En av dem slutade som skolledare vid halvårsskiftet och avbröt studierna av den orsaken medan de två övriga valde att ta ett studieuppehåll under den turbulenta höstterminen.

Fortsatt stora satsningar har under året gjorts på personalkompetens utifrån projektet nyanländas lärande, specialpedagoglyftet och språkutvecklande arbetssätt samt klassrumsledarskap. Många av verksamhetens personal har deltagit i utbildningsinsatserna med förhoppning om att öka elevernas måluppfyllelse och stärka sina yrkesroller.

Vi har i hög grad lyckats tillsätta de vakanta förskolläro- och lärartjänsterna med legitimerade sådana. Speciallärare och fritidspedagoger är det dock fortsatt svårt att rekrytera. Beträffande skolledningen så har 2018 varit ett turbulent år även inom förskolan. Förskolechefen samt biträdande förskolechefen har också varit frånvarande under hösten 2018. I december samverkades under ledning av ny skolchef en ny och förstärkt ledningsorganisation som avser bidra till bättre stabilitet och kontinuitet. Under slutet av 2018 återupptogs och intensifierades det systematiska kvalitetsarbetet för att möta upp Skollagens krav. Ett kvalitetsmaterial kallat "FOKUS Skolutveckling" började ta form och är under framväxt för hela utbildningsverksamheten.

18.1.2 Förskola och fritidsverksamhet

Kommunen bedriver förskole- och fritidsverksamhet lokaliserade på fyra olika platser. I Sorsele samhälle, Ammarnäs, Blattnicksele och Gargnäs. I kommunen drivs också den privata förskolan Liljan. Det finns totalt ca 130 barn i förskolan och ett 70-tal barn i kommunens hela fritidsverksamhet. Det är svårt att rekrytera legitimerade förskollärare, fritidspedagoger och utbildade barnskötare i tillräckligt hög omfattning. De som arbetar behöver adekvat ledning och handledning i sitt dagliga uppdrag. Under hösten förstärktes därför ledningen med en fritidshemsutvecklare, som samlade fritidspersonalen kring utbildningsinsatser och planeringsmöten. Den nya ledningsorganisationen planeras få en biträdande rektor med särskilt ansvar för utvecklingen av kommunens fritidshem som en kvalitetshöjande insats.



ÅRSREDOVISNING 2018

18.1.3 Förskoleklass, grundskola, gymnasiet (introduktionsprogrammet), vuxenutbildningen och grundsärskola

Vindelälvsskolan renoveras i olika etapper. En invigning av den nya delen för låg- och mellanstadiet skedde under hösten. Den återstående renoveringen kommer att göras under 2020, till allas glädje.

Beträffande Sorseleeleverna som läser på studieförberedande eller yrkesinriktade program ges den gymnasieutbildningen på annan ort dit våra ungdomar dagpendlar eller är inackorderade. Kostnaderna för IKE är höga för kommunen och de ungdomar som dessutom behöver ett extra fjärde gymnasieår belastar också budgeten.

18.2 UPPFÖLJNING AV MÅL

Det övergripandet målet har varit: "Tillsammans levererar vi en skola av hög nationell kvalitet. Barn, elever och vårdnadshavare möts med respekt av medarbetare som sätter barn- och elever i centrum." Verksamheternas utbildningsmål anges i läroplanerna. Alla barn och elever ska utvecklas så långt mot dem som det är möjligt utifrån sina förutsättningar.

Barn- och utbildningsverksamheten får i utvärderingar fina resultat avseende trygghet och trivsel i våra skolor och förskolor. Antalet kränkingsärenden minskar också inom skolan. De nya ordningsreglerna som infördes vid halvårsskiftet har mycket glädjande gett avsedd effekt.

Vi kan också se att hela 95% av brukarna i förskolan är mycket nöjda med verksamheten, vilket är väldigt bra i nationella mått mätt.

Målet att ha en förskollärare per förskola har uppnåtts på 7/8 avdelningar. På den åttonde har förskolläraryrkariern ett fåtal poäng kvar till examen.

Fritidshemmen har under året saknat legitimerade fritidspedagoger vilket försvårat arbetet mot Läroplansmålen. En fritidshemsutvecklare anställdes de sista månaderna på året som då satte fokus på att handleda fritidshemspersonalen i deras uppdrag. Den i december beslutade och utökade ledningsorganisationen kommer att fortsätta stödja fritidshemmens utveckling på ett mer fokuserat sätt än tidigare.

Problemet gällande resultatredovisning över måluppfyllelse (t ex betyg) via statistikdatabasen Kolada är att Sorseles antal elever är så få att en enskild elevs resultat kan påverka helhetsbilden så mycket. I årskurs nio gick exempelvis under juni 2018 endast 17 elever. När sju av dem saknar

svenska som modersmål och har kort vistelsetid i Sverige blir statistiken mellan åren oerhört svår att förlita sig på och jämföra med nationella mått. Kommunen tar även emot ungdomar till ett HVB-hem. Ofta har dessa elever brister i tidigare skolgång och socioekonomiskt svagare bakgrund och förutsättningar jämfört med en genomsnittlig infödd Sorselelev. Procentuellt sett kan resultaten på årskursnivå därför bli grovt varierande mellan åren och svängningarna svåra att förklara. Resultaten på de nationella proven är ändå under 2018 mycket goda. Sorseles elever hamnar på placering 8/289 bland kommunerna i landet när man tittar på de genomsnittliga provresultaten. De klarar nästan att få provbetyget C i genomsnitt vilket är riktigt bra. Där har skolan med råge överträffat målet.

Genom ett kollegialt lärande fortsätter dock lärarna att ständigt reflektera över sin egen undervisning som i stora drag håller en hög kvalitet. Eftersom matematikresultaten är de som sticker ut negativt såväl i betygen i åk 6 som i åk 9 har skolan utsett ytterligare en förstälärare i matematik/NO för att fortsätta att förbättra dem. Ett nytt läromedel i matematik har också införskaffats för kommunens samtliga lågstadiel elever.

Ett stort och viktigt arbete gjordes under våren med att ta fram nya ordningsregler och konsekvenser/sanktioner vid brott mot dem. Under hösten 2018 har de börjat att tillämpas vilket inneburit stora positiva skillnader i studieron på skolan. Skillnaderna märks särskilt tydligt på mellan- och högstadiet. Både elever och lärare anger i utvärderingar att det skett en positiv utveckling. I genomsnitt är 90 % av eleverna trygga inom Sorseles grundskola. På högstadiet finns en viss otrygghet kvar utifrån enkäter och djupintervjuer. En renovering av Vindelälvsskolans högstadiedel kan sannolikt förbättra resultaten. Lärarnas ledarskap i klassrummen och deras förmåga att tillse så att ordningsreglerna efterlevs är också en viktig förutsättning för ökad trygghet.

Gymnasiets språkintruktionsprogram (IM1, IM2 och IM3) har minskat i elevantal under året i takt med att flyktingströmmarna till Sverige avtagit. Under året har elevantalet varierat mellan 30-40 elever. Genomströmningen och elevernas kunskapsutveckling är precis lika hög som förväntat och många elever är ambitiösa och studiemotiverade. Den psykiska ohälsan och oron för framtiden påverkar tyvärr vissa IM-elevs koncentrationsförmåga vilket vi dessvärre inte kan påverka. Tryggheten och studieron är ändå mycket hög. 97% av IM-eleverna anger i enkäten att de är trygga. Modersmålsundervisningen för dessa elever hade svårt att komma igång i augusti på grund av lärarbrist i dessa språk och de får



ÅRSREDOVISNING 2018

under 2019 dubbel undervisningstid som kompensation när vi har en lösning på plats.

Vuxenutbildningens mål har uppfyllts i hög grad under 2018. Genomströmningen vid SFI är som förväntad även om vissa elever av hälsoskäl behöver mer tid på sig. 100% av Vux-eleverna anger i enkäter att de är trygga och trivs bra i skolan.

Lärcentrums utbud och antal aktiviteter har med råge överträffat målen. Kompetensen är hög, nätverken i Region Västerbotten välutvecklade, de digitala förutsättningarna goda och engagemanget stort hos personalen. SIKT-projektet löper på enligt plan under ledning av Region Västerbotten.

Under våren genomfördes för första gången en medarbetarenkät för att undersöka personalens uppfattning om arbetsmiljön. Detta gjordes för att i tid fånga upp eventuella utvecklingsområden. I arbetet med kompetensförsörjningen är arbetsmiljön en viktig faktor och konkurrensfördel att bevaka. Antalet enkätfrågor översteg hundra vilket dock upplevdes som för många. Resultaten i enkäten var i juni 2018 relativt goda. Ett sätt att indexera enkätresultaten utvecklas under 2019 för att kunna jämföra utvecklingen över tid. Sjukfrånvaron gick också ned vilket minskade kostnaderna från 666 kkr till 586 kkr på helår.

När en ny ledningsgrupp är på plats behöver informationskanalerna Schoolsoft och nyhetsbrevet Njalla åter tas i bruk av skolledningen för att fortsätta bidra till en god insyn kring beslut och aktiviteter. Under hösten har det arbetet tyvärr inte hunnits med i önskad omfattning.

18.3 FRAMTIDEN

Sorseles barn- och utbildningsverksamhet ska säkerställa att samtliga barn och elever får den utbildning och det stöd de har rätt till för att nå sin maximala individuella måluppfyllelse från förskola till vuxenutbildning. Sorseles barn- och utbildningsverksamhet ska ha hög kvalitet på sin undervisning. Vi ska bidra till att skapa goda förutsättningar så att alla barn och ungdomar i kommunen ska trivas och känna sig trygga i sin undervisningsmiljö tillsammans med personal och vårdnadshavare. Verksamhetens arbete ska också genomsyras av skollagens- och kommunens värdegrund och utgår ifrån mod, glädje och respekt. Organisationen ska gynna elevernas måluppfyllelse och skapa flexibilitet där barnen och elevernas behov ska stå i fokus och inte hindras

av teknisk okunskap, tjänstefördelning eller schemaorganisation. Grupperna och klasserna ska i högre grad vara anpassningsbara till elevernas behov av flexibla undervisningsgrupper, då främst i kärnämnen.

Idag har vi en integrerad grundsärskola men vi utreder behovet av en grundsärskolegrupp där elever inskrivna i särskolan har en egen klass med hög kompetens inom utvecklingsstörning för att säkra kvaliteten.

Verksamhetens Lärcentrum ska fortsättningsvis också vara en viktig del av kommunens kompetensförsörjning via både riktade utbildningar, campus för lärosäten och uppdragsutbildningar.

Inom förskolan utreds nu möjligheten att i framtiden utveckla en Ur- och Skurförskola i Blattnicksele som i högre utsträckning skulle utnyttja de fantastiska omgivningarna som en lärmiljö för förskolans verksamhet.

Inom gymnasiet förbereds nu ett utvecklat samarbete med Storumans kommun. En ny busslinje möjliggör fr o m augusti 2019 dagpendling dit för Sorseles ungdomar.

Ett regionalt samarbete i R10 pågår för att utveckla fjärrundervisningen så att moderna språk och modersmål kan bedrivas via fjärr av legitimerade lärare på någon av orterna. Skollagens två krav på såväl huvudmannaskap som lärarlegitimation är inom detta område svåra att uppfylla för inlandskommunerna.

Polstjärnan, som driver boenden för ensamkommande flyktingar, lägger den sista juni 2019 ner sin verksamhet i Sorsele vilket påverkar utbildningsverksamheten på Älvbrinken (Språkintruktionsprogram). Antalet nyanlända beräknas därmed fortsätta att hastigt minska i kommunen och de tre grupperna (IM 1-3) som finns idag kan komma att slås ihop till en nivåblandad klass då elevantalet sjunker under tjugo. Samtlig personal kommer dock att erbjudas fortsatta uppdrag inom utbildningsverksamheten med hjälp av statsbidragsfinansierade personalförstärkningar. Pensionsavgångar är också aviserade.

Samtlig utbildningsverksamhet kommer att påverkas av den fortsatta digitaliseringen i kommunen och ett antal e-tjänster kommer att införas under 2019. Samtidigt kommer den planerade Skol-IT-gruppen att stödja pedagogerna i sina utbildningsuppdrag från förskola till vuxenutbildning.



18. Kommunstyrelsen – socialtjänstverksamhet

Tkr	Budget 2018	Utfall 2018	Utfall jmf budget	Utfall 2017
Kostnader	-70 075	-78 411	-8 336	-79 968
Intäkter	7 347	10 069	2 722	12 331
Nettokostnader	-62 728	-68 342	-5 614	-67 637

19.1 EKONOMISK ANALYS

19.1.1 Resultat jan- dec 2018 jämfört med budget.

Periodens resultat visar på ett underskott på -5,6 mkr. Våra särskilda boende har högre kostnader än budgeterat. Hela året har boendena varit fulla vilket gjort att bemanningen behövt vara fulltalig hela tiden, ingen behovsanpassad justering av bemanningen har kunnat göras. Behovet har även under perioder krävt en ökad bemanning vilket det inte finns budgetutrymme för. För att nå målet: - ingen skall behöva dö ensam, har vi anställt extravak när behov funnits i livets slut. Alla Hemtjänstgrupper har under året gått med en högre kostnad än det som budgeterats. De som vårdas i ordinärt boende blir fler och de stannar kvar i sitt boende längre vilket ger ett ökat antal insatser. Vi har även en ökning av de som bor utanför serviceorterna och de ger fler mil på bilarna och vikariekostnader. Höga sjukskrivningstal hos sjuksköterskorna har gett en ökad kostnad både för hemsjukvården och för medicinska enheten. En tjänsteköpsöverenskommelse med Västerbottens Läns Landsting skrevs under året som innebär köp av sjukskötersketjänst från sexton till tjuogoett vardagar och från sju till tjuogoett helger och röda dagar, som påverkar utfallet för båda enheterna negativt. Under året har nya rutiner vid utskrivning från sjukhus införts i länet, detta har medfört att vi inte klarat uppdraget utan kommer att få betala för att vi inte tagit hem i tid. På socialkontoret har nya LVU ärendet behövts beslutas om under året, dessa placeringar är kostsamma. Till kommunen har en ungdom med LSS behov flyttat in under hösten. Ungdomen bor på veckorna på elevhem i Lycksele, den kostnaden fanns ej med i budget för 2018. Regeringen har under året delat ut några riktade stadsbidrag som vi fått ta del av. Ökad bemanning inom äldreomsorgen 909 277, Pengar för arbete med psykisk ohälsa 104 160, Våld i nära relationer 99 302, Ökad bemanning inom barn och ungdomsvården (IFO) 1 540 919, Valfärdsteknik 252 128.

Hemtjänst södra	-320
Bet.ansv utskrivn. patien	-64
Anhörigvård	-52
Trygghetslarm - hemtjänst	57
Trygghetslarm säbo	36
Bidr till snöröjning	5
Hemsjukvård	-849
Rosengården	-961
Lillågården	-460
Vaktmästeri Roseng/Lillåg	83
Älvglimten	-106
LSS- personlig ass	-621
LSS under 18 år	-466
Färdtjänst	-263
Riksfärdtjänst	15
Medicinsk enhet	-254
Dagcenter	591
Hem för vård ell boende	183
Hem vård o boen barn ungd	-367
Familjehem barn o ungdom	-689
Kontaktpers föreb verksam	76
Försörjningsstöd	911
Omsorgskontor	-49
Verksamhetsansv Äldreoms	423
Hjälpmedel	12
Fotvård	-8
Beredsk.arb OSA	38

Omsorgsnämnd	115
Handikappråd	-1
Piraten/Arbetsmarkn.enhet	-187
Hemtjänst Svävarna	-2147
Hemtjänst Ammarnäs	-295



19.2 PERIODENS VERKSAMHET

19.2.1 Individ och familjeomsorg

Nya placeringar av ungdomar har tillkommit under året.

Utredningsbördan för IFOs personal har varit hög. Under året har många orosanmälningar om barn som får illa inkommit till enheten, anmälningarna innebär en ökad utredningsbörda. För att kunna hålla en god kvalitet och hålla lagstadgade utredningstider har konsulttid köpts in under hela året när behovet har uppstått, det är framförallt utredningar vid barn far illa anmälningar som köpts. Konsult köps även för våra LVU ärenden eftersom de är placerade långt ifrån vår kommun och därför kräver mycket i resor.

19.2.2 LSS

Arbetet med att få en färdig lösning för ett LSS boende har varit verksamhetens prioritering. En ungdom avslutade sin skolgång i juni och kom hem till kommunen på heltid. Under hösten flyttade en ungdom in till kommunen som går gymnasiet och bor under veckorna på elevhem.

19.2.3 Äldreomsorg

Vid de särskilda boendena har arbetat fortsatt med översyn av hur man skall bemanna vid behov av extra personal. Stora delar av året har boendena varit fulla. För första gången på flera år hade vi under hösten brukare som hade beviljats ett boende som fick vänta några veckor på att flytta in.

Hemtjänsten arbetar utifrån biståndsbeslut och skapar genomförandeplaner för hur insatsen skall utföras. Hemtjänstinsatserna ökar i ordinärt boende, både fler brukare och fler brukare med ett större vårdbehov. Många av brukarna bor kvar hemma längre. Vi har även under året sett att vi får fler som bor längre vår våra serviceorter, med mer arbetstid i bilen och fler körda mil.

19.2.4 Daglig verksamhet, Piraten

Piraten arbetar med social träning och aktivering. För att få vistas på piraten skall det finnas någon form av biståndsbeslut, endera ett SOL beslut eller ett LSS beslut.

Verksamhet som Socialtjänsten tagit över ansvar för under året är Integration och Arbetsmarknadsåtgärder som är kopplade till Piraten. Ett projekt har söks och beviljats under året för att kunna arbeta med samhällsorientering och att stimulera kvinnorna att komma ut.

19.3 FRAMTID

Det närmaste åren behöver all verksamhet arbeta med digitalisering. Datasystemen måste bli "moderare" och svara upp till både användare inom verksamhetens behov och medborgarbehovet av att kunna följa sin egen ansökan och läsa journalanteckningar. För all verksamhet behövs en möjlighet att kunna logga in med bank-id och göra en biståndsansökan och sedan kunna logga in och hitta ett svar. Arbetet med att kunna erbjuda trygghetskameror och förfinad larmteknik behöver fortgå.

Vi har stora rekryteringsbehov och vi behöver se över och förändra våra arbetssätt så att vi klarar utmaningarna med att ge god och säker vård trots bemanningsproblem.

19.4 UPPFÖLJNING AV MÅL FÖR SOCIALTJÄNSTVERKSAMHETEN

"Tillsammans gör vi ett arbete som aktivt främjar och stärker den enskildes förmåga att leva ett självständigt liv. Vi bedriver en hälso- och sjukvård med god kvalitet, trygghet, säkerhet och på lika villkor för vår befolkning. Arbetssättet inom socialtjänsten är rättssäkert samt präglas av gott bemötande med respekt för den enskilde."

19.3.1 Ge tillräckligt och rätt vård och omsorg i hemtjänsten

Hemtjänstverksamheten följer gällande beslut om insatser fattade av biståndshandläggaren. Inom fjorton dagar upprättas en genomförandeplan tillsammans med brukaren som talar om hur insatsen skall utföras.

MÅLET är inte uppfyllt

19.3.2 Individuellt anpassad omsorg

Alla boende har en aktuell genomförandeplan. De som bor på särskilt boende har inte hemtjänstbeslut, utan genomförandeplanen ligger som grund för omvårdnaden vid våra boenden. Trots genomförandeplan har vi inte alltid möjlighet att utföra alla önskingar om hur ofta eller på vilket sätt man vil ha hjälpen utförd, eftersom det finns inga koppling mellan genomförandeplan och dess önskemål och personalbemanning. Bemanningen styrs av ett nyckeltal på 0,64 per rum. Vid demensboendet är nyckeltalet som styr bemanningen 0,70. Det sättet att planera budget för bemanning skapar på små enheter problem runt schemaläggning, det är svårt att få ihop ett bra schema. Arbetet med Vimpol/PPP är fortgående och under utveckling, arbetssättet är en omställning i tanke sätt jämfört med tidigare vilket gör att det tar tid att förändra.



ÅRSREDOVISNING 2018

Målet är inte uppfyllt eftersom vi inte har en budget som bygger på behov av bemanning utan på en i förväg satt bemanning. Det gör att vi kan inte erbjuda mer än det vi har bemanning för och inte till fullo erbjuda de boenden det de vill ha.

19.3.3 "Säkerhet och guldkant"

Dokumentationen sker i Procapita, all personal har egen inloggning och dokumentationsskyldighet. Viss utbildning i verksamhetssystemet Procapita har under året genomförts på arbetsplatsträffar av enhetschef men utbildning i Procapita är någonting som ständigt behövs och förbättringsområdet är stort.

Aktiviteter planeras i förväg. Varje vecka är det gemensam gymnastik för de boende. Regelbundna framträdanden av olika musikanter har skett under året. Bingo spelas en gång i veckan. Vi har en aktivitetshandledare anställd som går emellan våra fyra avdelningar. Några större aktiviteter har genomförts

under året, pimpling på Svergoträsk med korv och hamburger grillning, sommarfest på Paviljongen, en gemensam grill lunch, surströmmingsfest och Adventsfika.

Målet är inte fullt uppfyllt

19.3.4 Rättssäker handläggning

Arbetet med att uppdatera ärendehantering i Procapita har fortsatt. Verksamheten har deltagit i ett dokumentationsprojekt via SKL. BBIC modulen har inköpts till verksamhetssystemet och all personal har genomgått utbildningen.

Dokumentationsplan har antagits av kommunen varvid gallring av personakter har genomförts.

Detta Mål är svårt att uppnå till 100%. Vi arbetar för att trygga rättssäkerheten, eftersom vi alltid kommer att måsta utvärdera och granska för att kunna förbättra oss.



19. Samhällsbyggnadsnämnden

Tkr	Budget 2018	Utfall 2018	Utfall jmf budget	Utfall 2017
Kostnader	-8 988	-10 118	-1 130	- 8 702
Intäkter	2 299	2 266	-33	2 149
Nettokostnader	-6 689	-7 852	-1 163	- 6 553

19.1. ÖVERGRIPANDE

Samhällsbyggnadsnämnden har ansvaret för kommunens räddningstjänst, miljökontor, GIS-verksamhet samt byggnadskontor och har ett lokalt tillsynsansvar för verksamheten. Nämnden har haft 6 st. sammanträden under året.

19.2 VERKSAMHET

Gällande Bygg och tillstånd har utskick av enkät för kvalitetssäkring till de som söker bygglov fortsatt. Sammantaget tyder enkätsvaren på att de som söker bygglov överlag är nöjda och vi har tillhandahållit en god service i bygglovsprocessen. Antalet bygglov är något högre än år 2017 medan delegationsärenden är något mindre. Arbetet med detaljplaner har prioriterats. Tillsynen enligt tillsynsplan har genomförts,

Gällande Miljö och tillstånd har under året tillståndsansökningar och anmälningsärenden prioriterats, vilket också märks i handläggningstid och enkätsvar. Även tillsynen har prioriterats upp jämfört med föregående år. I planen fanns dock 50 tillsynsbesök inplanerade, vilket i efterhand framstår som orimligt. Föregående års planering med 44 besök är mer realistisk. Fokus i miljötillsynen har lagts på tillståndspliktiga verksamheter, vattenverk, samt verksamheter som inte fått tillsynsbesök på några år.

Gällande Livsmedelskontrollen har under perioden något färre besök än planerat genomförts, den största anledningen till det är att några av de verksamheter som fanns med i verksamhetsplanen vid årets början har avregistrerat sin livsmedelsverksamhet under året. Inga konstaterade matförgiftningar har inträffat under perioden. Handläggningstiderna uppfyller våra uppsatta mål.

Räddningstjänsten har ej riktigt nått antal tillsynsbesök enligt tillsynsplanen för 2018, dock har omprioriteringar skett. Övningar och externa utbildningarna

följer planeringen där det kan konstateras att övningsnärvaron har sjunkit i Sorsele och Ammarnäs och dom ligger markant under målet vilket beror på personalens ordinarie arbeten. Räddningstjänstutryckningarna ligger högre än plan och även externa uppdrag ligger över vår planering.

19.3 EKONOMI

Resultatet för 2018 landar på -1 163 tkr.

Det största underskottet har räddningstjänsten -1 148 tkr beroende på ett uteblivet nystartsjobb bidrag samt ökade kostnader för brandpersonalen. Även GIS-teknik har ett underskott -109 tkr beroende på kostnader för att säkerställa kommunens primärkarta. Bostadsanpassning har ett underskott på - 137 tkr beroende på ett ökat behov av åtgärder än planerat.

Samhällsbyggnadsnämnden	20
Bygg- och tillstånd	39
Miljö- och tillstånd	-3
Livsmedelskontroll	50
GIS-tekniker	-109
Stadsarkitekt	30
Grundkartor	58
Fysisk samhällsplanering	40
Räddningstjänst	-1 150
Civilt försvar	0
Bostadsanpassningsbidrag	-138

19.4 FRAMTIDEN

En personalresursförstärkning gällande miljö och tillstånd kommer att genomföras under 2019 för att klara myndighetskraven i framtiden.

19.5 MÅLUPPFÖLJELSE

Verksamheternas mål är uppnådda med undantag av miljö och tillsyn där målen delvis inte har uppnåtts beroende på personalresursbrist.



20. Kommunens bolag

20.1 SORSELEBO AB

20.1.1 Övergripande

SorseleBo ägs till 100 % av Sorsele Kommun. Bolagets uppgift är att äga, förvalta och uthyra hyresbostäder inom Sorsele kommun. Administration, fastighetsskötsel mm sköts av Sorsele kommun och regleras via avtal. Styrelsen har under perioden hållit 8 sammanträden samt 2 arbetsmöten.

20.1.2 Verksamhet

Under 2018 har bolaget ägt 183 lägenheter varav 160 i Sorsele, 15 i Blattnicksele och 9 i Gargnäs. Under året har reparationerna gått på ett minimum. Under året har bolaget samt styrelsen genomlyst bolagets finanser, drift samt framtid för att säkerställa bolagets fortlevnad. Styrelsen har dessutom gjort en fastighetsutredning via PwC för att i ett fortsatt arbete kunna bättra bolagets ekonomi.

20.1.3 Ekonomi

Årets budgeterade resultat var på 3tkr, utfallet slutade på -88 tkr. Redan tidigt under 2018 gick det att utläsa att bolagets ekonomi gick dåligt och det togs ett beslut under våren att från april månad skulle inga reparationer samt underhåll utföras. Bolagets försäljning av p-stugorna i Blattnicksele uteblev och därtill den beräknade intäkten på 300 tkr. Bolaget har dessutom fått högre driftkostnader under 2018 150 tkr över budget detta till största del beroende på höjda VA avgifter samt högre uppvärmningskostnader. Hyresintäkterna under 2018 låg 417 tkr under budget med ett hyresbortfall på 7 %.

20.1.4 Framtiden

Bolaget kommer under 2019 i ett samarbete med Hyresgästföreningen försöka få fram en högre hyresförhöjning vilket kommer att leda till att utrymmet för reparationer och underhåll kommer att öka. Bolaget jobbar även med ett plan arbete för att säkerställa bolaget framtid. Planen kommer att redovisas under våren 2019.

Vårt stora underhållsbehov kvarstår och kommer att utredas samt redovisas under våren 2019

Försäljningen av P-stugorna i Blattnicksele kommer att slutföras under 2019.

20.2 SORSELE VÄRMEVERK AB

21.2.1 Övergripande

Bolaget ägs till 100 % av Sorsele kommun. Bolagets uppgift är att producera, distribuera och försälja ledningsbunden energi inom Sorsele kommun. Aktiekapitalet uppgår till 4 mkr. Detta år är det Tionde hela verksamhetsår som bolaget bedrivs.

21.2.2 Årets verksamhet

Energipriset uppgår till 79 öre/Kwh inklusive mervärdesskatt. Årets produktion ligger i paritet med förväntningar. En större reparation har utförts på rökgasreningens el filter, där bl.a. hela innertaket är utbytt. Personalförstärkning med en ½ tids tjänst har genomförts.

21.2.3 Ekonomi

Årets vinst uppgår till 197 tkr. Fjärrvärmefakturering är i paritet med förra året och uppgår totalt till 9.8 mkr. Under året har det varit en del förhållandevis dyra reparationer. Bränslekostnaderna ligger fortsatt på en relativt låg nivå. Bolagets balanserade vinstmedel uppgår till 3,6 mkr.

21.2.4 Framtiden

Ytterligare expansion av fjärrvärmenätet kan komma att ske, då i huvudsak vid Maratjärnområdet. Vid pannorna kommer stor vikt att läggas på underhåll av bland annat resterande del av rökgastuber, vilka kommer att bytas. Delar av pannornas styrsystem kommer att ersättas.