



SORSELE KOMMUN

ÅRSREDOVISNING 2016



Innehållsförteckning

FÖRVALTNINGSBERÄTTELSE	1
1. Viktiga händelser under året	1
2. Resultat måluppfyllelse och kvalitet	2
3. Politisk organisation.....	3
4. Befolkningen.....	4
5. Miljöredovisning.....	4
6. Personalredovisning.....	5
7. Finansiell analys av kommunen	8
8. Ekonomifakta	12
FINANSIELLA RAPPORTER	13
9. Resultaträkning	13
10. Balansräkning	14
11. Kassaflödesanalys	15
12. Tilläggsupplysningar.....	16
13. Redovisningsprinciper	23
14. Begreppsförklaringar	24
NÄMNDERNAS VERKSAMHETSBERÄTTELSE.....	26
15. Kommunfullmäktige, revision & överförmyndare.....	26
16. Kommunstyrelsen – Allmän verksamhet	26
17. Kommunstyrelsen – tillväxtverksamhet.....	28
18. Kommunstyrelsen - teknik och service	29
19. Kommunstyrelsen – utbildningsverksamhet	32
20. Kommunstyrelsen – socialtjänstverksamhet	34
21. Samhällsbyggnadsnämnden	36
22. Kommunens bolag	37

FÖRVALTNINGSBERÄTTELSE

1. Viktiga händelser under året

Kommunens överskott 2016 är 8,6 mkr.
Vi har en folkökning på 19 personer.

Angelägna områden som vi arbetat med 2016

- Påbörjat en ny översiktsplan med hög ambition, medborgardialoger ska i hög grad känneteckna arbetet.
- Anpassa vårt fastighetsbestånd till kommunens behov
- Fortsatt arbeta med budget så att det finns en överensstämmelse mellan tilldelning av medel och utgifter
- Anpassa volymen personal till det behov som finns
- Genomfört grundläggande ledarskapsutbildning för alla chefer i egen regi samt inom ramen för Region 8 ledarskapsutbildning för ungefär hälften av våra chefer
- Genomfört intern chefsutbildning för nya chefer

Projekt som löper under året

- "Möjligheternas region". Ett projekt med Region 8 för att stärka företag i kommunen och stimulera till ökat företagande.
- "Capacity building in Swedish Lapland". Ett projekt som ska möjliggöra för våra företag i besöks- och turistbranschen att på ett bättre sätt kunna marknadsföra och sälja sina produkter. Sorsele är numera medlem i Swedish Lapland Visitor Board. Där ingår samtliga kommuner i Norrbotten samt Skellefteå och Sorsele. Detta arbete bedrivs framgångsrikt!
- "SAMLÄ". Ett projekt för att öka de nyanländas möjligheter till lyckad integration. Språkkunskaper, praktik och utbildning är det som är framgångsfaktorer. Projekt SAMLÄ har under inledningen på 2017 avslutats. Anledningen är ett bristande underlag i deltagare.

- "Projektet Leader Lapland" Under året har även grunden lagts för fortsatt deltagande i leaderprojekt. Projektet har startat.
- "Leaderområde Vindelälven". Ett leaderprojekt som kommer att i huvudsak handla om fiske- och besöksutveckling längs Vindelälven.

Framtiden

Ett antal större frågor är identifierade att arbeta med under 2017;

- Vindelälvsskolan etapp 2
- Förberedelser etapp 3 Vindelälvsskolan
- SJ-plan
- Storkök, renovering alternativt nybyggnation
- Upphandling centraltvätt, förberedelser för kommersiell tvättning
- Ensamkommande barn, antal, samarbete andra kommuner
- Kommunens långsiktiga finansiella ställning
- 35-timmars arbetsvecka i vård och omsorg
- Ny hemsida, utveckla kommunikationen
- Bostadsförsörjningsplan
- Utbildningsfrågor i samband med eventuell vindkraftsutbyggnad
- Hotellens framtid, eventuell försäljning
- Solhems framtid, vad ska byggnaden användas till?
- Förberedelse för inflyttning, var finns lediga boenden?

Avslutningsvis vill jag rikta ett stort tack alla medarbetare i Sorsele Kommun för ett väl genomfört arbete. Jag är väl medveten om vilken stor arbetsbelastning många har haft inte minst på grund av det stora antalet ensamkommande barn som anlände under 2015 och dess konsekvenser på 2016.

Jan Ask Kommunchef Sorsele Kommun



2. Resultat måluppfyllelse och kvalitet

Mål och måluppfyllelse

Fullmäktige i Sorsele har fastställt vision, kommunövergripande, samt verksamheternas sex olika mål. Med detta som grund har verksamheternas enheter, tillsammans med medarbetare arbetat fram och fastställt sina egna mål. Dessa mål ska leda mot verksamhetens gemensamma mål. Verksamhetschefer har gjort en samlad bedömning av hur egna enheter lyckats i sin måluppfyllelse och med detta som grund bedömt på vilket sätt det av fullmäktige fastställda målet nåts.

Kommunchefen har gjort motsvarande bedömning av hur verksamheterna nått sina mål och med detta som grund bedömt kommunstyrelsens måluppfyllelse.

Vision – ”Ett livskraftigt Sorsele – där vi tillsammans skapar ett hållbart och generöst samhälle för alla.”

Övergripande mål (kommunstyrelsens mål) – ”Sorsele kommun är en service- och myndighetsorganisation där helhetssyn och samverkan präglar arbetet för medborgarnas bästa. Verksamheten i den samordnade förvaltningen kännetecknas av hög kvalitet. Ett gemensamt synsätt i hela organisationen är att verka för en social-, ekologisk och ekonomisk hållbar tillväxt som även är smart och inkluderande”

Verksamheternas övergripande mål

Mål för skolverksamheten – ”Tillsammans levererar vi en skola av hög nationell kvalitet. Barn, elever och vårdnadshavare möts med respekt av medarbetare som sätter barn och elever i centrum.”

Mål för socialtjänstverksamheten – ”Tillsammans gör vi ett arbete som aktivt främjar och stärker den enskildes förmåga att leva ett självständigt liv. Vi bedriver en hälso- och sjukvård med god kvalitet, trygghet, säkerhet och på lika villkor för vår befolkning. Arbetssättet inom socialtjänsten är rättssäkert samt präglas av gott bemötande med respekt för den enskilde.”

Mål för tekniska verksamheten – ”Tillsammans levererar vi service och tjänster av hög kvalitet med gott bemötande gentemot våra kunder. Verksamheten är miljö- och energieffektiv i sin förvaltning av kommunens egendomar och verkar för en säker och attraktiv miljö.”

Mål för samhällsbyggnad (del av tekniska verksamheten) – ”Vi är en trygg och säker kommun med bra och effektiv service till våra kunder.”

Mål för tillväxtverksamheten ”Tillsammans ger vi goda förutsättningar för boende, besökare och företag att trivas och utvecklas i kommunen.”

Mål för stödverksamheten – ”Tillsammans är vi effektiva med god service internt och externt. Vårt arbetssätt kännetecknas av gott bemötande och god tillgänglighet för våra kunder.”

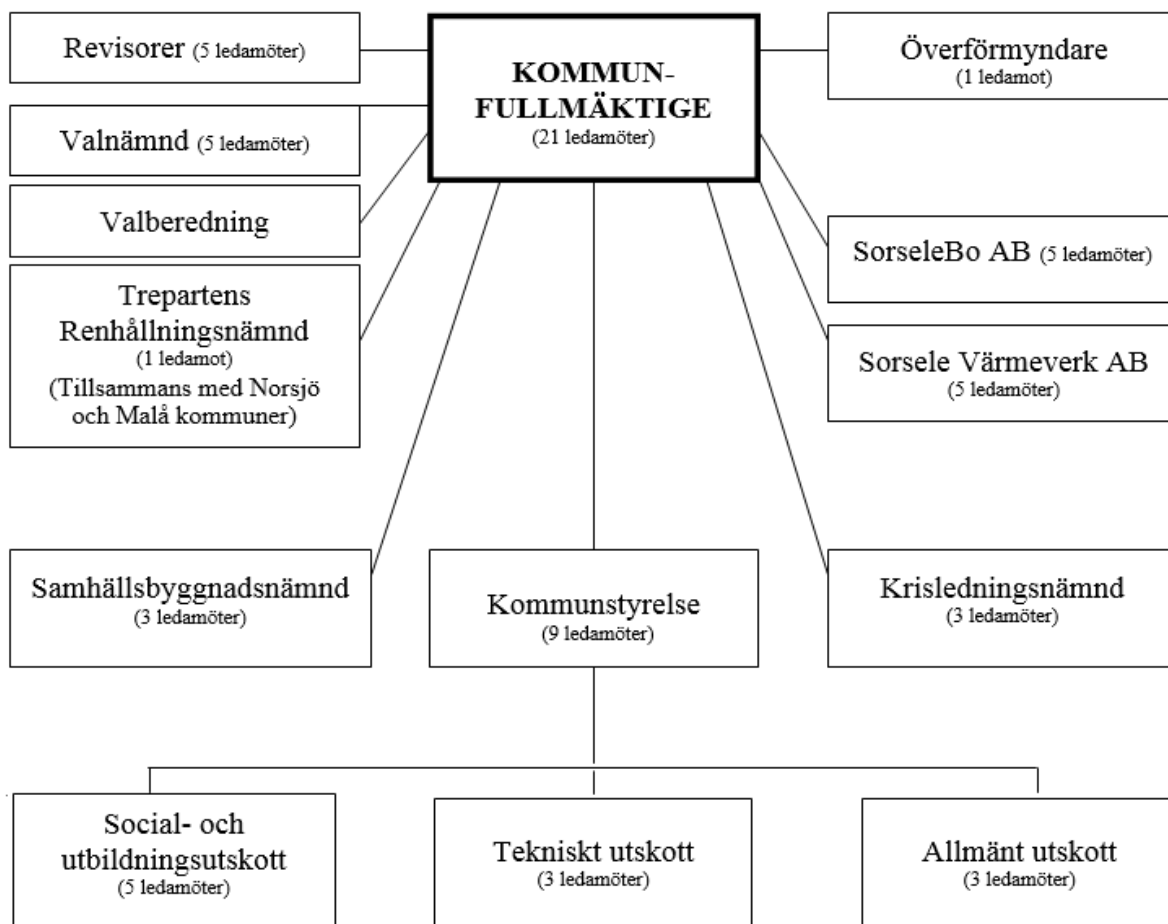
Kommunstyrelsens sammanfattade bedömning avseende måluppfyllelse för övergripande mål

Vi är på väg att uppfylla målet. Mycket görs i verksamheterna som är av god kvalitet och det som görs är för medborgarnas bästa. För att nå målet hög kvalitet, för medborgarnas bästa och att vi är hållbara i alla verksamheter behöver främst nedanstående områden förbättras;

- Systematiska arbetsmiljö- och kvalitetsarbete inom utbildningsverksamheten och socialtjänsten
- Följa upp tillsynsplaner inom Samhällsbyggnad
- Dokumenthanteringsplan saknas inom kommunen
- Genomförandeplaner i större utsträckning ska styra arbetssätt och bemanning socialtjänsten
- Öka andelen nyanlända som stannar kvar i Sorsele
- Ökat engagemang i ”temaveckor” t ex hållbarhetsvecka och samisk vecka
- Öka antal företagsbesök
- Öka antalet företagsträffar i strategiska serviceorterna
- Tydliggöra Sorsele som plats att bo, besöka och etablera företag – förbättra vår samlade kommunikation om platsen
- Utveckla övervakningssystemet så att snabbare indikering sker vid läckor.
- Dokumentera service, kvalitet och gott bemötande inom lokalvården
- Mål saknas för fastighetsenheten



3. Politisk organisation



Vid de två senaste kommunvalen blev mandatfördelningen i kommunfullmäktige denna:

Mandatperiod	2011- 2014	2015- 2018
Socialdemokraterna	12	8
Centerpartiet	7	4
Moderaterna	2	1
Kristdemokraterna	2	1
Miljöpartiet	1	0
Vänsterpartiet	7	6
Sverigedemokraterna	-	1
Summa	31	21

Utifrån ändring i kommunallagen gavs kommuner möjlighet att ha färre än 31 ledamöter i fullmäktige från och med valet 2014. Kommunfullmäktige beslöt att ändra från 31 till 21 ledamöter.

Efter valet hösten 2014 ingick vänsterpartiet, centerpartiet, moderaterna och kristdemokraterna en valteknisk samverkan.



4. Befolkningen

Befolkningsförändringar

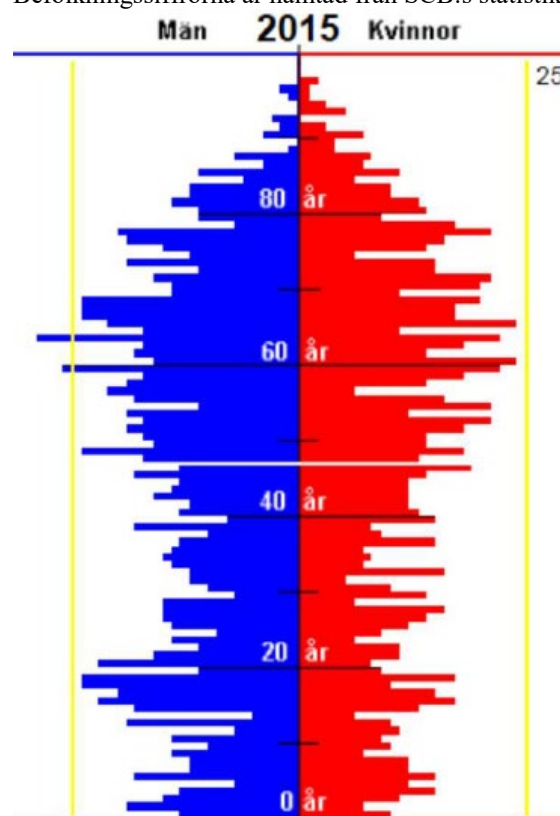
	2014	2015	2016
Förändring	-30	-49	+19
Antal invånare per 31 dec	2 565	2 516	2 535

	Flytt- netto	Födelse- netto	Just.	Summa förändr.
2016	+32	-13		+19
2015	-38	-18	+7	-49
2014	-11	-19		-30
2013	-54	-24		-78
2012	-36	-20		-56

Den 1 november är det datum som är avgörande för i vilken kommun medborgarna betalar skatt, vilket har en stor påverkan på kommunens ekonomi eftersom budgeten bland annat baseras på vilken folkmängd som kommunen beräknar vid detta datum. Man kan i snitt räkna med att varje person ”drar in” cirka 64 tkr i bidrag och skatteintäkter till kommunen efterföljande år.

Befolkning	2014	2015	2016
Per 1 november	2 573	2 503	2 546

Befolkningssiffrorna är hämtad från SCB:s statistik.



scb.se - befolkningspyramiden

5. Miljöredovisning

Sorsele blev ekokommun redan 1990. Sedan dess har arbetet för att nå en hållbar utveckling i kommunen pågått på bred front. Målet är delvis att förena ekologiskt och ekonomiskt tänkande för att driva utvecklingen framåt. Naturresurser, arbetstillfällen och mänsklig kompetens ska tas till vara.

Det är meningen att Sorsele Ekokommun ska handla om hela kommunen, även om kommunstyrelsen har ett huvudansvar inom många av åtgärderna så är det av stor vikt att allmänhet, företag och föreningar in-

volveras i arbetet med genomförandet. Ekokommunprogrammet fungerar även som kommunens plan för Agenda 21.

Under 2016 har kommunen startat arbetet med att ta fram en ny översiktsplan. Miljömålen och ekokommunarbetet kommer att kopplas till översiktsplanarbetet och genom dialoger kommer flera olika intressen att kunna komma till tals. Arbetet med översiktsplanen är tänkt att vara förankrat och framsynt och ge förutsättningar för en hållbar utveckling.



6. Personalredovisning

UPPGIFTER BETRÄFFANDE PERSONALSTRUKTUR

Uppgifterna är hämtade från 30 november 2016 om inget annat anges.

6.1 Antal anställda

Avdelning	Tillsvidareanställda		Tidsbegr. anst.		SUMMA	
	2015	2016	2015	2016	2015	2016
Stödverksamhet**	54	22	8	2	62	24
Socialtjänstverk	123	102	9	8	132	110
Utbildningsverks.	81	84	21	27	102	111
Tillväxtverks.	*	14	*	8	*	22
Tekniskverks.	*	36	*	4	*	40
Totalt	258	258	38	49	296	307

* 2015 redovisades dessa verksamheter inom Kommunstyrelsens område.

** 2015, benämnt Kommunstyrelsen

6.2 Könsfördelning - tillsvidareanställda november 2016.

Avdelning	Män		Kvinnor		SUMMA	
	2015	2016	2015	2016	2015	2016
Stödverksamhet**	24	5	30	17	54	22
Socialtjänstverk	16	17	107	85	123	102
Utbildningsverks.	13	12	68	72	81	84
Tillväxtverksamh	*	4	*	10	*	14
Tekniskverksamh	*	18	*	18	*	36
Totalt	54	56	204	202	258	258

* 2015 redovisades dessa verksamheter inom Kommunstyrelsens område.

** 2015, benämnt Kommunstyrelsen

Av de tillsvidareanställda i Sorsele kommun är ca 78 % kvinnor och 22 % män.

Könsfördelningen kan tyckas vara ojämlig, men har en förklaring i att huvuddelen av kommunens verksamhet är traditionellt kvinnliga arbetsuppgifter, som t ex vård, omsorg och barnomsorg.

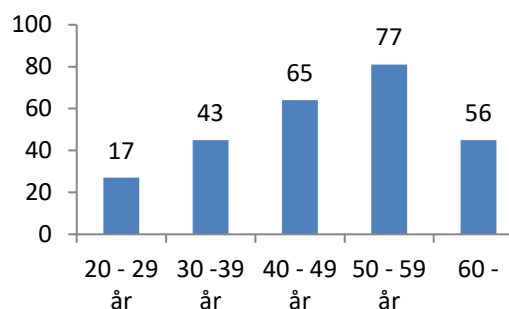
6.3 Åldersfördelningen inom Sorsele kommun.

56 personer kommer att avgå med pension under de närmaste sju åren. Pensionsåldern är 67 år men många kan komma att begära avgång redan vid 65 år. Under 2017 fyller 7 personer 65 år.

6.4 Arbetad tid utöver ordinarie arbetstid.

	Antal 2009	Antal 2010	Antal 2011	Antal 2012	Antal 2013	Antal 2014	Antal 2015	Antal 2016
Stödverksamhet**	1 818	2 024	1 831	1 865	3 057	1 472	1769	110*
Socialtjänstverk	4 014	4 345	4 448	5 807	6 558	6 641	4958	3314

Antal tillsvidareanställda





ÅRSREDOVISNING 2016

Utbildningsverks.	1 007	1 233	1 599	2 889	2 123	3 150	1579	1085
Tillväxtverksamh.	*	*	*	*	*	*	*	269
Tekniskverksamh	*	*	*	*	*	*	*	765
Totalt	6 839	7 602	7 878	10 561	11 738	11263	8306	5543

*2015 redovisades dessa verksamheter inom Kommunstyrelsens område.

** 2015, benämnt Kommunstyrelsen

En person som innehar en heltidsanställning arbetar ca 1 800 timmar/år. Det innebär att 2016-års timmar utöver ordinarie arbetstid motsvarar ca 3,0 årsarbetare.

6.5 Ej uttagen semester

Verksamhet	Antal Dagar 2015	Antal Dagar 2016
Kommunstyrelsen	1674	-
Stödverksamhet	*	434
Socialtjänstverks.	2 384	2 299
Utbildningsverks.	796	638
Tillväxtverksamh	*	309
Tekniskverksamh	*	752
Totalt	4 854	4 432

*2015 redovisades dessa verksamheter inom Kommunstyrelsens område.

Tabellen visar antalet sparade och ej uttagna semesterdagar 2016-12-31 i jämförelse med 2015-12-31.

Den totala semesterkulden uppgår till 6 123 290 exkl. arbetsgivaravgifter.

En heltidsanställd arbetar ca 230 dagar/år. Det innebär att antalet ej uttagen semester motsvarar ca 19 årsarbeten.

6.6 Ferielöneskuld, lärare

Den preliminära ferielöneskulden uppgick 2016-12-31 till 716 151 kr exkl. arbetsgivaravgifter.

6.7 Uppehållslöneskuld, uppehållsanställda

Den preliminära uppehållslöneskulden uppgick 2016-12-31 till 78 087 kr exkl. arbetsgivaravgifter.

6.8 Total lönesumma

Under 2016 har kommunen utbetalat en lönesumma om 99 962 288 kr.

2015 utbetalades en lönesumma om 93 975 360 kr. Summorna inkluderar bilersättning och traktamenten över schablon.

Årets inbetalda arbetsgivaravgifter uppgår till 30 710 621 kr

Under 2015 inbetalades 27 593 223 kr.

6.9 Redovisning av sjukfrånvaro

Sammanställningen omfattar samtliga arbetstagare som under året haft en eller flera anställningar, oavsett anställningsform. Även timavlönade, s.k. springvikarier ingår i beräkningen.

Sjukfrånvaron är 8,5 % för 2016. Föregående år var sjukfrånvaron 7,2%

Procent av arbetad tid	2010	2011	2012	2013	2014	2015	2016
Total sjukfrånvarotid	5,2	5,5	5,5	5,5	7,5	7,2	8,5
Omräknat i årsarbetare	17	18	18	18	24	23	26
Summa tid med långtidsfrånvaro 60 dgr eller mer	62	56,5	64,7	60,7	69,1	63,7	68,5
Sjukfrånvarotid kvinnor	6,4	6,5	6,9	6,9	9,9	9,4	10,0
Sjukfrånvarotid män	1,9	3,0	1,2	4,0	3,3	5,5	4,3
Sjukfrånvaro – 29 år	2,7	2,5	2,7	2,0	3,8	3,0	3,3
Sjukfrånvaro 30-49 år	4,4	5,5	5,7	4,5	7,6	7,9	6,9
Sjukfrånvaro 50 och äldre	6,7	6,7	6,2	7,5	10	10,5	11,8
Procent av arbetad tid							
Sjukfrånvaro Socialtjänstverksamheten	6,8	7,4	6,8	7,3	10,4	10,4	14,3
Därav långtidsfrånvaro	64	65	72,4	65,2	73,5	66,7	70,6
Sjukfrånvaro Utbildningsverksamhet	4,2	4,3	4,1	4,0	6,2	4,2	5,8
Därav långtidsfrånvaro	68	42,2	51,2	44,2	65,5	46,5	66,2



ÅRSREDOVISNING 2016

Sjukfrånvaro Kommunstyrelsens områden	1,5	2,1	3,1	3,1	2,9	5,8	4,5
Därav långtidsfrånvaro	0	15,3	51,1	65	44,3	69	63,5

6.10 Personalvård

Att ha en frisk och hälsosam personal är ett mål för kommunens verksamhet.

Alla anställda har rätt till antingen betald motion på arbetstid, detta genom en så kallad motionstimme där arbetsgivaren satsar en halvtimmes arbetstid/vecka och den anställde en halvtimme av sin fritid, eller ett bidrag till friskvårdsaktiviteter på fritid. Bidraget är 275 kr/halvår och kan nyttjas två gånger per år.

Vidare är Sorsele kommun en rökfri arbetsplats och anställda som vill sluta röka kan erhålla hjälp med detta.

6.11 Företagshälsovård

Sorsele kommun har avtal om företagshälsovård med Previa.

De erbjuder hjälp och stöd via bland annat hälsokontroller, hörselkontroller, ergonomikontroller av arbetsplatser och stödsamtal både enskilt och i grupp. Vidare är ett friskvårdsprojekt mellan Sorsele kommun och Previa under uppstart.

Sorsele kommun har också tjänsten Sjuk och Frisk via Previa, vilket innebär att samtliga anställda har tillgång till rådgivning med sjuksköterska dygnet runt och det är också dit som man sjukanmäler sig. Med hjälp av den tjänsten har samtliga chefer tillgång till hjälp med tidiga insatser och adekvat statistik.

6.12 Rehabiliteringsverksamhet

Arbetsgivaren har ett långt gående ansvar för anställda som på grund av sjukdom inte klarar av sitt arbete.

Dessa personer skall i möjligaste mån rehabiliteras så de kan återgå till sitt ordinarie arbete eller i andra hand, omplaceras till andra arbetsuppgifter.

Arbetet med rehabilitering sköts enligt plan och sker också i samarbete med arbetsförmedlingen som övertagit en del av försäkringskassans arbetsuppgifter.



7. Finansiell analys av kommunen

FINANSIELLA MÅL

Kommunfullmäktige har tidigare år fastställt finansiella mål. Hur dessa uppfyllts framgår nedan:

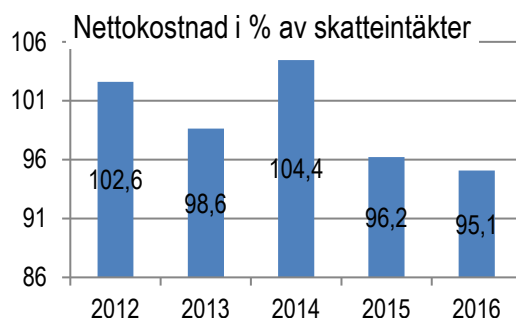
Finansiella mål	Måloppfyllelse 31/12 2016
Resultatet före extraordinära poster skall uppgå till minst 2 Mkr.	Resultatet uppgår till 8,6 mkr
Investeringar som inte avser afärsmässig verksamhet skall högst uppgå till 6,6 mkr per år 2016-2018 därefter uppgår investeringsnivån till högst 90 % av avskrivningsnivån.	Investeringar har skett till ett värde av 5,8 mkr.
Kassabehållningen skall minst uppgå till 10 mkr	Kassabehållningen 48,7 mkr per 161231
Soliditeten skall senast år 2020 uppgå till 30 %	26,9% (-16,7% med hela pensionsförpliktelsen inräknad.)
Det ackumulerade underskottet 2014(-9 061,6 tkr) skall vara helt återställt till 2020 och en resultatutjämningsreserv kan komma att tillskapas.	Ackumulerade underskottet är återställt.

Vi kan konstatera att fyra av de fem finansiella målen har uppnåtts och vår bedömning är därmed att god ekonomisk hushållning uppnås i det finansiella perspektivet 2016.

NETTOKOSTNADSANDEL

Årets resultat är till stor del beroende av att kommunen får in skatteintäkter och statsbidrag. Dessa beror i sin tur på antalet invånare kommunen har. En avgörande faktor för den ekonomiska utvecklingen är att kommunen kan behålla nuvarande antal invånare och på lång sikt stabilisera situationen. Under 2016 ökade invånarantalet med 19 och vi var vid årsskiftet 2535 personer.

En grundläggande förutsättning för en hållbar ekonomisk utveckling är att balansen mellan löpande intäkter och kostnader inklusive finansnetto är god. Ett mått på detta är nettokostnadsandelen som innebär kostnadernas procentuella andel av de totala intäkterna från skatter och statsbidrag. För att ha en hållbar utveckling kan 98 % ses som ett bra riktmärke. Av diagrammet intill framgår att kommunen legat under gränsen både 2015 och 2016.

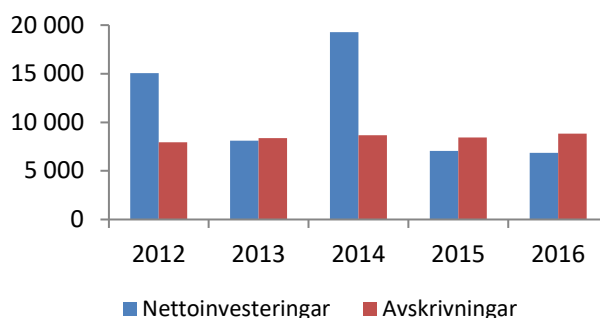


NETTOINVESTERINGAR I RELATION TILL AVSKRIVNINGAR

Nyckeltalet visar hur mycket kommunen reinvesterar i förhållande till att anläggningstillgångarna minskar i värde.

	2012	2013	2014	2015	2016
Nettoinvesteringar	15 061	8 110	19 286	7 041	6 858
Avskrivningar	7 947	8 383	8 665	8 444	8 839
Nettoinvesteringar/avskrivningar (%)	190	97	223	83	78

Nettoinvesteringar i relation till avskrivningar





ÅRETS RESULTAT

Resultaträkningen redovisar ett överskott med 8,6 mkr vilket är 5,1 mkr bättre än budget. Detta trots att nämnderna, exklusive flyktingverksamhet, backar 3,8 mkr och nedskrivningar gjorts till ett värde av 6,7 mkr.

De främsta anledningarna till det stora överskottet är:

- att flyktingmottagandet sammantaget gör ett resultat på 28,2 mkr, d.v.s. 11,6 mkr bättre än budget
- de s.k. välfärdsmiljarderna som staten betalade ut 2015 med anledning av flyktingsituationen; 5,7 mkr.
- att räntekostnaderna för våra långfristiga lån fortsatt varit extremt låga; 1,7 mkr bättre än budget.



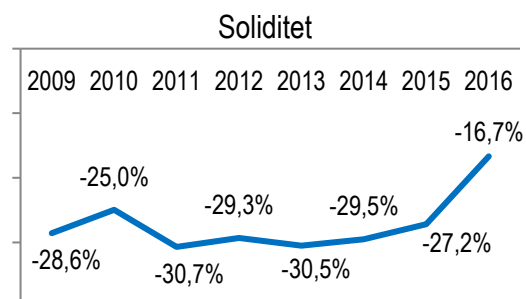
UTREDNING AV BALANSKRAVET

Årets resultat enl. resultaträkningen	8 600
jus reavinst	-1 038
årets resultat efter balanskravsjusteringar	7 562
resultatutjämningsreserv	0
årets balanskravsresultat	7 562
IB ackumulerade, ej återställda negativa resultat	-2 903
Årets balanskravsresultat enligt balanskravsutredningen	7 562
	4 659
UB ackumulerade negativa resultat att återställa	0

Det ackumulerade underskottet skall enligt ett KF beslut vara helt återställt och en resultatutjämningsreserv ska tillskapas till år 2020.

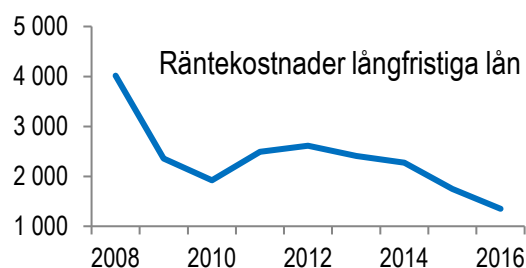
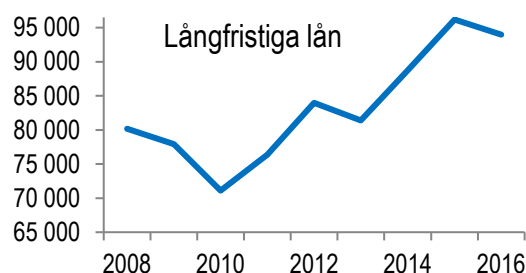
I och med årets resultat har vi lyckats återställa underskottet per 2016-12-31.

SOLIDITET INKLUSIVE PENSIONS FÖRPLIKTELSE



LÅNEFINANSIERINGSGRAD

Den totala låneskulden uppgår till 94,0 mkr och alla kommunens lån finansieras av Kommuninvest där räntekostnaderna på nyupptagna och rörliga lån under året varit extremt förmånliga. Amortering görs i samma omfattning som tidigare, 2,4 mkr per år.



Kommunens lånefinansieringsgrad anger hur stor andel av koncernens tillgångar som är finansierade av främmande kapital. En hög belåningsgrad kan indikera att utrymmet att finansiera ytterligare investeringar är begränsande.

2012	60,5%
2013	59,0%
2014	60,5%
2015	67,1%
2016	70,0%

För 2016 ligger lånefinansieringsgraden på 70% vilket är i lite högre än tidigare. Anledningen till årets något högre siffra är inte nya lån, utan nedskrivningar av anläggningstillgångar.



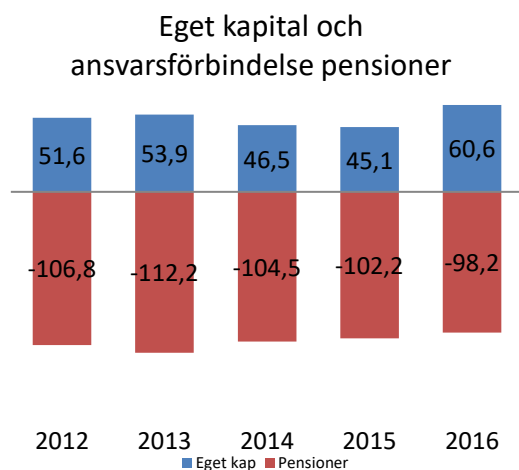
PENSIONSÅTAGANDE

Årets pensionskostnader uppgår till 11,5 mkr. inkl. särskild löneskatt.

Pensionskostnaderna består av löpande utbetalningar, skuldökningen och den individuella pensionen samt löneskatten på 24,26%.

Tidigare beslut och inbetalning till en särskild försäkring av pensionskostnaderna innebär att kostnaderna reducerats. Enligt KPAs beräkningar kommer dock kostnaden stadigt att öka kommande år särskilt vad avser den individuella delen.

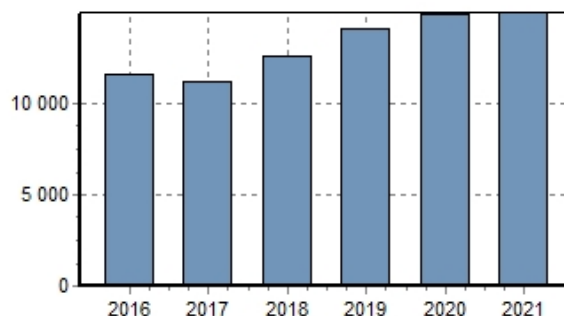
Pensioner intjänade före 1998 tas upp i kommunens årsredovisning som en ansvarsförbindelse. Denna förbindelse har till detta år minskat något till 98,2 mkr inkl. löneskatt.



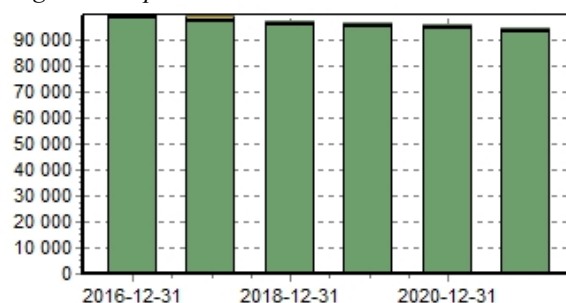
I pensionsavsättningar ingår även pensionsskulden för förtroendevalda, 1,2 mkr, så som föreskrivs i RKR rekommendation nr 2. Nedan följer en sammanfattande redovisning av pensionsförpliktelser och pensionsmedel.

Pensionsförvaltning	2016	2015
Avsättningar till pensioner (i balansräkningen)	3 363	2 882
Ansvarsförbindelser (inklusive särskild löneskatt) d.v.s. pensionsförpliktelser äldre än 1998 som inte tagits upp i balansräkningen	98 226	102 219
Totala pensionsförpliktelser	101 589	105 101

Prognos över pensionskostnad inkl. särskild löneskatt



Prognos över pensionsskuld inkl. löneskatt



PROGNOSSÄKERHET OCH BUDGETFÖLJSAMHET

Budgetföljsamheten är ett mått på kommunens finansiella kontroll. En god prognossäkerhet tillsammans med god budgetdisciplin medför att behoven av buffertar minskar. Genom en god prognossäkerhet har kommunen också lättare att anpassa sig till eventuella svängningar i ekonomin på kort sikt.

Jämfört med budgetuppföljningen per 16-06-30 har nämndernas resultat totalt förbättrats med 3,1 mkr.

	helårsp- gnos 16- 06-30	Bokslut 2016	progn - utfall
KF, Revision, Överf	1 093	1 017	76
Kommunstyrelsen	157 577	154 519	3 058
- Varav Allmän vht	15 986	16 461	-475
- Varav Tillväxtvht	9 743	9 444	299
- Varav Teknisk vht	24 287	24 822	-535
- Varav Barn- och utb.vht	67 736	67 656	80
- Varav Socialtjänstvht	63 184	64 318	-1 134
flykting	-23 359	-28 182	4 823
Samhällsbyggnadsnämnd	85	89	-4
Totalt	158 755	155 625	3 130



DRIFTREDOVISNING

	Budget	Bokslut	Avvikelse
Kommunfullmäktige, revision, överförm	-1 054	-1 017	37
Kommunstyrelsen	-162 255	-154 519	7 736
- varav allmän verksamhet	-17 106	-16 461	645
- varav tillväxtverksamhet	-8 962	-9 444	-482
- varav teknisk verksamhet	-24 986	-24 822	164
- varav utbildningsverksamhet	-66 235	-67 655	-1 420
- varav socialtjänstverksamhet	-61 592	-64 319	-2 727
Flykting	16 626	28 182	11 556
Samhällsbyggnadsnämnden	-90	-89	1
Verksamhetens nettokostnad	-163 399	-155 625	7 774
Skatter o bidrag	172 982	174 743	1 761
Finansnetto, avskrivningar mm	-6 083	-3 841	2 242
Resultat före nedskrivningar	3 500	15 276	11 776
Jämförelsestörande poster		-6 677	-6 677
Resultat	3 500	8 600	5 100

Totalt redovisar nämnderna ett överskott jmf budget med 7,8 mkr.

Största avvikelsen finner vi på flyktingverksamhet där vi går 11,6 mkr bättre än budget.

Socialtjänstverksamheten gör ett underskott på 2,7 mkr och beror främst på underskott i verksamheterna särskilda boenden, hemtjänst, familjehem och hem för vård eller boende.

Barn- och utbildningsnämnden visar ett underskott om 1,4 mkr som i stort hänförs till verksamheterna grundskola och modersmålsundervisning.

Allmän verksamhet redovisar ett överskott om 645 tkr, tekniska verksamheten ett överskott på 164 tkr och tillväxtverksamheten ett underskott på 482 tkr.



8 Ekonomifakta

	2016	2015
Antal invånare den 31 december	2 535	2 516
Total utdebitering inkl kyrkoavgift	35,47	35:42
<i>Varav kommunal utdebitering</i>	23,15	23:10
Ekonomiskt resultat, tkr		
- förändring av eget kapital	8 600	6 328
<i>varav</i>		
- förändring av rörelsekapital	16 005	16 146
- förändring av anläggningsskapital	-7 366	-10 612
Rörelsekapital, tkr	23 071	7 065
Skatteintäkter	174 455	167 442
<i>varav</i>		
Egna skatteintäkter	105 855	101 860
Skatteutjämning	68 600	65 582
Investeringar, brutto, tkr	5 820	7 041
Tillgångar och skulder		
- Anläggningstillgångar, tkr	136 237	145 380
per invånare, kr	53 742	57 782
- Omsättningstillgångar, tkr	89 396	73 753
per invånare, kr	35 265	29 313
- Långfristiga lån, tkr	95 340	97 559
per invånare, kr	37 609	38 775
- Kortfristiga skulder, tkr	66 325	66 687
per invånare, kr	26 164	26 505
Eget kapital, tkr	60 604	52 004
Sorsele per invånare, kr	23 907	20 670
Lånefinansieringsgrad %	70,0	67,1
(långfristiga lån/anläggningstillgångar)		
Soliditet i %	-16,7	-27,2
(eget kapital i % av de totala tillgångarna inkl pensionsförpliktelsen)		
Balanslikviditet	1,35	1,11
(omsättningstillgångar/kortfristiga skulder)		



FINANSIELLA RAPPORTER

9. Resultaträkning

Kommun						Koncernen	
i tkr	not	Budget	2016	Avvikelse	2015	2016	2015
Verksamhetens intäkter	1	120 515	149 993	29 478	122 272	159 258	132 282
Verksamhetens kostnader	2	-278 497	-299 103	-20 606	-271 957	-304 380	-278 193
Av- och nedskrivningar	3	-8 800	-15 516	-6 716	-9 725	-18 448	-12 506
Verksamhetens nettokostnader		-166 782	-164 626	2 156	-159 410	-163 745	-163 570
Skatteintäkter, egna	4	107 762	105 855	-1 907	101 860	105 855	101 860
Skatteutjämning, generella statsbidrag	5	65 220	68 600	3 380	65 582	68 600	65 582
Finansiella intäkter	6	300	162	-138	45	200	53
Finansiella kostnader	7	-3 000	-1 391	1 609	-1 749	-2 003	-2 459
Skattekostnader						-130	
Årets resultat		3 500	8 600	5 100	6 328	8 953	6 619



10 Balansräkning

		Kommun		Koncernen	
		2016-12-31	2015-12-31	2016-12-31	2015-12-31
TILLGÅNGAR	not				
ANLÄGGNINGSTILLGÅNGAR					
Materiella anläggningstillgångar	8				
Fastigheter, anläggningar		117 866	131 230	149 810	164 411
Maskiner, inventarier och fordon		1 029	1 702	12 063	14 259
Pågående investeringsprojekt		6 598	2 378	6 599	2 378
Finansiella anläggningstillgångar					
Aktier, andelar	10	9 767	9 094	1 829	1 125
Långfristiga fordringar	11	976	976		0
Summa anläggningstillgångar		136 237	145 380	170 300	182 173
OMSÄTTNINGSTILLGÅNGAR					
Varulager				1 348	2 237
Fordringar	12	40 682	34 249	44 200	37 264
Kassa o bank		48 714	39 503	56 834	46 348
Summa omsättningstillgångar		89 396	73 753	102 383	85 849
Summa tillgångar		225 633	219 133	272 683	268 022
EGET KAPITAL, AVSÄTTNINGAR OCH SKULDER					
EGET KAPITAL					
Eget kapital	13	60 604	52 004	63 158	54 206
<i>därav ek andel av obeskattad reserver</i>				2 201	2 685
<i>därav årets resultat</i>		8 600	6 328	8 953	6 549
AVSÄTTNINGAR					
Avsättningar för pensioner och likn. förpl	14	3 363	2 882	3 363	2 882
Summa avsättningar		3 363	2 882	3 363	2 882
SKULDER					
Långfristiga skulder	15	95 340	97 559	134 316	138 029
Kortfristiga skulder	16	66 325	66 687	71 845	72 905
Summa skulder		161 665	164 246	206 162	210 934
Summa eget kapital, skulder och avsättn		225 633	219 133	272 683	268 022
Summa ansvarsförbindelser	17	140 965	147 455	98 752	103 8



11. Kassaflödesanalys

	not	2016	2015
DEN LÖPANDE VERKSAMHETEN			
Periodens resultat		8 600	6 328
Justering för avsättningar (pensioner)	14	481	-300
Justering för av- och nedskrivningar	3	15 516	9 725
Justering för övriga ej likviditetspåverkande poster			
Medel från verksamheten före förändring av rörelsekapital		24 597	15 752
Ökn(-)/minskn(+) kortfristiga fordringar		-6 433	3 551
Ökn(-)/minskn(+) förråd			
Ökn(+)/minskn(-) kortfristiga skulder		-362	9 827
Medel från den löpande verksamheten		-6 795	29 129
INVESTERINGSVERKSAMHETEN			
Förvärv av materiella anläggningstillgångar	9	-6 858	-7 041
Övertagande av tillgångar			
Försäljning av anläggningstillgångar	9	1 159	-
Förvärv av immateriella tillgångar			
Försäljning av immateriella tillgångar			
Förvärv av finansiella tillgångar	10	-674	
Försäljning finansiella tillgångar			
Medel av investeringsverksamheten		-6 373	-7 041
FINANSIERINGSVERKSAMHETEN			
Nyupptagna lån	15	-	10 000
Amortering av skuld	15	-2 219	-2 564
Ökning långfristiga fordringar			
Minskning av långfristiga fordringar			
Övrig finansiering			
Medel från finansieringsverksamheten		-2 219	7 436
ÅRETS KASSAFLÖDE		9 211	29 525
Likvida medel vid årets början		39 503	9 979
Likvida medel vid årets slut		48 714	39 503



12 Tilläggsupplysningar

(tkr)

Not 1- Verksamhetens intäkter	Kommun		Koncernen	
	2016	2015	2016	2015
Försäljningsintäkter	816	925	6 093	6 727
Taxor och avgifter	17 499	16 856	17 499	16 856
Hyror och arrenden	9 165	8 345	17 162	16 407
Bidrag	97 107	71 943	97 107	71 943
Förs av vht och konsulttj.	5 550	4 214	5 550	4 214
Jämförelsestörande int; återbet AFA	0	1 823	0	1 823
Övriga intäkter	18 818	18 167	14 810	14 312
Reavinst o utrangeringar	1 038		1 038	-
Summa verksamhetens intäkter	149 993	122 272	159 258	132 282
Varav projektverksamhet	27 603	16 343	27 603	16 343

Not 2 - Verksamhetens kostnader	Kommun		Koncernen	
	2016	2015	2016	2015
Löner och sociala avgifter	138 883	129 275	139 470	129 934
Pensionskostnader	4 708	3 394	4 708	3 394
Inköp anl, underh.mat.	3 298	1 321	6 295	3 863
Bränsle, energi och vatten	6 979	6 028	9 992	10 461
Köp av huvudvht	54 042	21 684	54 042	21 684
Lokal- och markhyror	1 796	2 109	1 378	1 675
Övriga tjänster	44 748	66 217	40 971	62 908
Lämnade bidrag	13 434	12 018	13 434	12 018
Jämförelsestörande kostn; bidrag enl avtal Boverket - SorseleBo		2 000	-	2 000
Övriga kostnader	31 214	27 911	34 088	30 256
Summa	299 103	271 957	304 380	278 193
Varav projektverksamhet	27 603	16 343	27 603	16 343



ÅRSREDOVISNING 2016

Not 3 - Av- och nedskrivningar	Kommun		Koncernen	
	2016	2015	2016	2015
<i>Inventarier och fordon</i>	540	703	2 063	2 096
<i>Byggnader</i>	8 299	7 741	9 708	9 129
<i>Nedskrivningar</i>	6 677	1 281	6 677	1 281
Summa avskrivningar	15 516	9 725	18 448	12 506

Not 4 - Skatteintäkter	Kommun		Koncernen	
	2016	2015	2016	2015
Egna skatteintäkter, preliminär	106 253	101 950	106 253	101 950
Slutavräkning året före	108	-201	108	-201
Prel slutavräkning året	-506	111	-506	111
Summa	105 855	101 860	105 855	101 860

Skatteintäkterna för 2016 är beräknade med SKL:s prognos enl. RKR anvisning 4.2

Not 5 - Skatteutjämning, statsbidrag	Kommun		Koncernen	
	2016	2015	2016	2015
Inkomstutjämning	31 605	33 122	31 605	33 122
Strukturbidrag	5 597	6 021	5 597	6 021
Kostnadsutjämning	26 880	26 247	26 880	26 247
Bidrag LSS-utjämning	-3 499	-4 268	-3 499	-4 268
Fastighetsavgift	4 391	4 366	4 391	4 366
Regleringsbidrag	-86	-100	-86	-100
Särsk. kompensation förhöj. soc.avg	-	194	-	194
Välfärdsmiljarder 2015-2016	3 712		3 712	
Summa	68 600	65 582	68 600	65 582

Not 6 - Finansiella intäkter	Kommun		Koncernen	
	2016	2015	2016	2015
Utdelning Kommuninvest	116		116	
Övriga ränteintäkter	46	45	84	53
Summa	162	45	200	53



ÅRSREDOVISNING 2016

Not 7 - Räntekostnader	Kommun		Koncernen	
	2016	2015	2016	2015
Ränta långfristiga lån	1 350	1 747	1 957	2 454
Övriga räntekostnader	41	2	46	5
Summa	1 391	1 749	2 003	2 459

Not 8 - Mark, byggnader och tekniska anläggningstillgångar	Kommun		Koncernen	
	2016	2015	2016	2015
Fastigheter o Anläggningar				
Ingående värden	131 230	118 999	164 411	153 361
Avskrivningar	-8 299	-7 741	-9 708	-9 129
Årets anskaffningar	1 568	6 841	1 740	7 048
Omföring av pågående investeringar	31	14 345	31	14 345
Årets försäljningar	-121	-	-121	-
Bortskrivet värde	-6 544	-1 214	-6 544	-1 214
Utgående värde	117 866	131 230	149 810	164 411
Inventarier				
Ingående värden	1 702	2 272	14 259	16 182
Avskrivningar	-540	-703	-2 063	-2 096
Årets anskaffningar		200		240
Bortskrivet värde	-133	-67	-133	-67
	1 029	1 702	12 063	14 259
Pågående investeringsprojekt				
Ingående värden	2 378	16 723	2 378	16 723
Nya investeringsprojekt	4 252	1 436	4 252	1 436
Aktiverade investeringsprojekt	-31	-15 781	-31	-15 781
	6 598	2 378	6 598	2 378
Akkumulerade Värden				
Fastigheter o Anläggningar	193 393	207 898	243 969	262 736
Ack avskrivningar	-75 528	-76 668	-100 426	-98 324
Inventarier	12 797	13 764	40 236	35 879
Ack avskrivningar	-11 768	-12 062	-21 017	-21 620
Pågående investeringsprojekt	6 599	2 378	6 599	2 378
	125 493	135 310	168 471	181 048



ÅRSREDOVISNING 2016

Not 9 - Nettoinvesteringar	Kommun		Koncernen	
	2016	2015	2016	2015
Investeringsutgifter	6 858	7 041	5 992	7 287
Nedskrivningar	-6 677	-1 281	-6 677	-1 281
Försäljningar	-1 159	-	-121	-
Summa	-978	5 760	-806	6 006

Not 10 - Aktier och andelar	Kommun		Koncernen	
	2016	2015	2016	2015
SorseleBo AB	4 000	4 000	-	-
Sorsele Värmeverk AB	4 000	4 000	-	-
Kommentus Gruppen AB	1	1	1	1
Min A/S	30	30	30	30
Inlandsbanan AB	120	120	120	120
Extra medlemsinsats KI 2016	674		674	
Andelskapital Kommuninvest 2011	183	183	183	183
Kommuninvest Ek för Förlagslån	700	700	700	700
Inlandskommunerna ek för	30	30	30	30
Vindelälvs kommunerna ek för	30	30	30	30
HVB			61	31
Summa	9 767	9 094	1 829	1 125

Not 11 - Långfristiga fordringar	Kommun		Koncernen	
	2016	2015	2016	2015
Sorsele Värmeverk AB	976	976	-	-
Summa	976	976	0	0



ÅRSREDOVISNING 2016

Not 12 - Kortfristiga fordringar	Kommun		Koncernen	
	2016	2015	2016	2015
Statsbidragsfordringar				
Migrationsverket	16 116	14 718	16 116	14 718
Fordringar EU-projekt		57		57
Övriga statsbidragsfordringar	1 095	1 716	1 095	1 716
Övriga kortfristiga fordringar				
Kundfordringar, fakturering	6 946	5 838	8 738	7 063
Skattekonto och moms	6 429	5 410	6 429	5 410
Förutbetalda kostnader och upplupna intäkter	10 019	7 943	11 482	9 299
Övriga fordringar	77	-1 432	340	-999
Summa	40 682	34 249	44 200	37 264

Not 13 - Eget kapital	Kommun		Koncernen	
	2016	2015	2016	2015
IB Eget kapital	52 004	46 529	52 004	46 529
justerat insatskapital Kommuninvest		-852		-852
Eget kapitals andel av obeskattad reserver			2 201	1 980
Årets resultat	8 600	6 327	8 953	6 549
UB Eget kapital	60 604	52 004	63 158	54 206

Not 14 - Pensionsmedel/Avsättningar	Kommun		Koncernen	
	2016	2015	2016	2015
Ingående avsättning	2 882	3 182	2 882	3 182
Nya förpliktelser under året	481	-300	481	-300
Varav				
Ingående avsättning OPF-KL	16	-	16	-
Basbeloppsuppräknig	-6	-	-6	-
Nyintjänad pension	572	-12	572	-12
Ränteuppräknig	47	44	47	44
Basbeloppsuppräknig	-5	6	-5	6
Nya utbetalningar	-132	-134	-132	-134
Intjänad Förmånsbestämd ålderspension	9	-	9	-
Övrig post	-20	-204	-20	-204
	3 363	2 882	3 363	2 882
Avsättning pensioner	2 707	2 319	2 707	2 319
Upplupen löneskatt	656	563	656	563
Summa utgående avsättning	3 363	2 882	3 363	2 882



ÅRSREDOVISNING 2016

Not 15 - Långfristiga skulder	Kommun		Koncernen	
	2016	2015	2016	2015
Skulder till kreditinstitut				
Spintab	0	0	0	2 885
Kommuninvest	96 321	98 677	138 534	139 868
Avräkning Kortfristig del	-2 355	-2 492	-4 218	-4 724
Summa	93 966	96 185	134 316	138 029
Årets amortering	2 355	2 564	4 588	4 588
Årets nyupplåning	-	10 000	-	10 000
Övrig långfristig utlåning				
SorseleBo AB	1 374	1 374	0	0
Summa	1 374			
Summa långfristiga skulder	95 340	1 374	134 316	138 029
Not 16 - Kortfristiga skulder				
	2016	2015	2016	2015
Kortfristig del av anläggningslån, mm	2 355	2 492	4 218	4 724
Leverantörsskulder	8 750	7 069	9 963	6 052
Moms	1 017	950	1 091	1 182
Personalskatter	2 327	2 082	2 327	2 082
Okompenserad övertid	1 076	989	1 076	989
Semesterlöneskuld, ferielöneskuld	6 918	6 917	6 918	6 917
Beräknade lagstadgade sociala avgifter	2 720	2 398	2 720	2 398
Upplupen PO semesterlöneskuld	3 074	3 041	3 074	3 041
Upplupen särskild löneskatt	3 335	3 231	3 335	3 231
Interimsskulder	34 754	37 520	37 123	42 290
Summa	66 325	66 687	71 845	72 905



ÅRSREDOVISNING 2016

Not 17 - Ansvarförbindelser	Kommun		Koncernen	
	2016	2015	2016	2015
Borgen för lån i Sorsele Värmeverk	22 463	24 026	-	-
Borgen för lån i SorseleBo	19 750	20 050	-	-
Borgen för egna hem	526	1 159	526	1 159
Pensionsskuld	79 049	82 262	79 049	82 262
Löneskatt på pensionsskuld	19 177	19 957	19 177	19 957
Summa	140 965	147 455	98 752	103 378
Pensionsskuld				
Ingående ansvarförbindelse	82 262	84 108	82 262	84 108
Ränteuppräknin	844	844	844	844
Basbeloppsuppräknin	281	680	281	680
Gamla utbetalningar	-3 609	-3 396	-3 609	-3 396
Aktualisering	52	-21	52	-21
Övrig post	-780	48	-780	48
Utgående ansvarförbindelse	79 049	82 262	79 049	82 262
Löneskatt	19 177	19 957	19 177	19 957
Summa ansvarförbindelse	98 226	102 219	98 226	104 513
Aktualiseringsgrad	95 %	95 %	95 %	95 %
Avgiftsbestämd Ålderspension inkl. löneskatt	5 582	5 308	5 582	5 308
Överskott i överskottsfonden	887	705	887	705

Solidarisk borgen i Kommuninvest i Sverige AB

Sorsele kommun har 2010 ingått en solidarisk borgen såsom för egen skuld för Kommuninvest i Sverige AB:s samtliga nuvarande och framtida förpliktelser. Samtliga 286 kommuner som per 2016-12-31 var medlemmar i Kommuninvest ekonomisk förening har ingått likalydande borgensförbindelser.

Mellan samtliga medlemmar i Kommuninvest ekonomisk förening har ingåtts ett regressavtal som reglerar fördelningen av ansvaret mellan medlemskommunerna vid ett eventuellt ianspråktagande av ovan nämnd borgensförbindelse. Enligt regressavtalet ska ansvaret fördelas dels i förhållande till storleken på de medel som respektive medlemskommun lånat av Kommuninvest i Sverige AB, dels i förhållande till storleken på medlemskommunernas respektive insatskapital i Kommuninvest ekonomisk förening.

Vid en uppskattning av den finansiella effekten av Sorsele kommuns ansvar enligt ovan nämnd borgensförbindelse, kan noteras att per 2016-12-31 uppgick Kommuninvest i Sverige AB:s totala förpliktelser till 346 091 313 278 kronor och totala tillgångar till 338 153 308 936 kronor. Kommunens andel av de totala förpliktelserna uppgick till 167 657 107 kronor och andelen av de totala tillgångarna uppgick till 163 697 916 kronor.



13. Redovisningsprinciper

Årsredovisningen är upprättad i enlighet med lagen om kommunal redovisning. Därutöver har Rådet för kommunal redovisning utfärdat rekommendationer om vad som kan anses som god redovisningssed för kommuner. Avsteg från rådets principer redovisas särskilt.

Amorteringar under år 2017 på långfristiga skulder redovisas som kortfristig skuld i bokslutet.

Anläggningstillgångar har i balansräkningen tagits upp till anskaffningsvärdet minus eventuella investeringsbidrag och avskrivningar.

Avskrivningar sker linjärt, d v s med lika stora belopp varje år, enligt plan efter följande procentsatser i tabellen nedan:

<i>Avskrivningsobjekt</i>	<i>Procentsats</i>
Inventarier	10 %
ADB-utrustning	20 % och 33 %
Transportmedel och maskiner	10 % eller 20 %
Fastigheter och anläggningar	2, 3, eller 5 %
Mark	Ingen avskrivning
Aktier, andelar etc	Ingen avskrivning

Reparationer och underhåll skall generellt kostnadsföras.

De anställdas fordran på kommunen i form av sparade semesterdagar och övertid har skuldbokförts.

Intern ränta beräknas på objektens bokförda värden. Årets internränta uppgår till 2,5 procent och bygger på en samhällsekonomisk kalkyl över den femåriga statsobligationsräntan som kommunförbundet gjort.

Intäkter för VA-anslutningar resultatförs med hela beloppet direkt.

Intäktsräntor som inflyter efter periodskiftet har fordringsförts och tillgodoräknats perioden.

Kapitalkostnader har beräknats efter nominell metod vilket innebär att kapitaltjänstkostnaderna beräknas med avskrivning som tidigare på investeringsansaffningsvärde och internräntan beräknas på oavskrivet restvärde.

Kostnadsräntor hänförliga till perioden, men förfallna till betalning efter periodskiftet, har skuldbokförts.

Kommunens **Leasingavtal** är insamlade och beaktade men ingen sammanställning finns då inget leasingavtal är längre än 3 år och beloppen inte är väsentliga. varför vi anser att vi följer RKR rekommendation nr 13.

Leverantörsfakturer inkomna efter periodskiftet, men hänförliga till perioden, har bokförts och belastat periodens redovisning.

Lärarnas ferielöneskuld har skuldbokförts

Löner, semesterersättningar och övriga löneförmaner har i största möjliga utsträckning periodiserats till rätt tidsperiod. Timlöner avseende december har periodiserats.

Pensionsskulden har bokförts enligt de förändrade principer som gäller fr.o.m. år 1998. Pensionsförmåner intjänade före år 1998 redovisas som ansvarsförbindelse. Pensionsförmåner intjänade fr.o.m. år 1998 redovisas under rubriken "Avsättningar för pensioner och liknande förpliktelser" i balansräkningen. Periodens intjänade pensionsförmåner ingår i verksamhetens kostnader tillsammans med periodens pensionsutbetalningar och särskild löneskatt. I enlighet med Rådet för kommunal redovisnings rekommendation, har den särskilda löneskatten på pensionskostnaden periodiserats. Den särskilda löneskatten ingår också i ansvarsförbindelsen.

Skatteintäkterna har beräknats och bokförts i enlighet med Sveriges Kommuners och Landstings prognos i enlighet med rekommendation RKR 4.2.

Sociala avgifter har bokförts som procentuella pålägg i samband med löneredovisningen i enlighet med rekommendationer från SKL.

Utställda fakturer (kundfordringar) efter periodens utgång, men hänförliga till tidsperioden, har fordringsförts och tillgodogjorts redovisningen.

Leverantörsskulder och kundfordringar kan innehålla både förskottsbetalningar och skulder.

Vi följer rekommendation nr 2 då kommunalrådets pension är inberäknade i den ordinarie pensionsberäkningen och kostnadsredovisningen. Förmånen följer gängse löneavtal.



Sammanställd redovisning

I den kommunala koncernen ingår de två helägda bolagen SorseleBo AB och Sorsele Värmeverk AB. Inga förändringar har skett i kommunens sammansättning.

Kommunen följer rådets anvisningar utom på följande punkter:

Årlig förändring av outtagen semester och o kompenserad övertid belastar ej verksamhetens kostnader löpande utan först vid period- och årsbokslut.

Avskrivningar av anläggningstillgångar påbörjas ej löpande efter det att investeringar färdigställs, utan i dagsläget enbart vid period- respektive årsbokslut. Räntekostnader aktiveras inte.

Exploateringsmark redovisas inte som omsättnings-tillgång. Tillgången är mycket blygsam.

Kommunen har ännu inte tillämpat RKR 11:4 avseende komponentavskrivning men gör det fullt ut från och med 2017.

14. Begreppsförklaringar

Tkr = tusentals kronor

Mkr = miljontals kronor

Anläggningskapital är eget kapital bundet i anläggningar. Utgör skillnaden mellan anläggningstillgångar och långfristiga skulder.

Anläggningstillgångar är fast och lös egendom avsedda för stadigvarande bruk och innehav.

Avskrivningar är planmässig värdenedsättning av anläggningstillgångar som motsvarar årets förbrukning (kostnad).

Balansräkningen visar kommunens samtliga tillgångar, skulder och eget kapital på bokslutsdagen. Balansräkningen visar även hur kapitalet använts (tillgångar) och hur det anskaffats (skulder, avsättningar och eget kapital).

Kassaflödesanalys visar hur årets drift-, investerings och låneverksamhet (finansiering) mm har påverkat de likvida medlen.

Driftsredovisning visar utfallet för de olika verksamheterna i förhållande till budgeterade kostnader.

Eget kapital utgör skillnaden mellan tillgångar och skulder och består av två delar:

- Rörelsekapital som är skillnaden mellan omsättningstillgångar och kortfristiga skulder
- Anläggningskapital som är skillnaden mellan anläggningstillgångar och långfristiga skulder

Finansnetto är ett samlat begrepp för ränteintäkter minus räntekostnader. Ett positivt finansnetto inne-

bär att ränteintäkterna varit större än räntekostnaderna, ett negativt finansnetto innebär motsatt förhållande.

Intern ränta är kalkylmässig kostnad för det kapital (bundet i anläggningstillgångar) som utnyttjas inom en verksamhet.

Investeringsredovisning visar årets investeringsutgifter och inkomster.

Kapitaltjänstkostnader består av internränta och avskrivning.

Kortfristiga skulder är kortfristiga lån och andra skulder hänförliga till den löpande verksamheten som förfaller till betalning inom ett år.

Långfristiga skulder är skulder vars löptid överstiger ett år.

Nettoinvesteringar utgör skillnaden mellan investeringsutgifter och investeringsbidrag (statsbidrag, anslutningsavgifter m m).

Nettokostnader är driftkostnader efter avdrag för driftbidrag, avgifter och ersättningar. Finansieras med skattemedel.

Omsättningstillgångar är tillgångar som är avsedda att omsättas i rörelsen, t ex bank - och postgirotillgodohavanden, kundfordringar och förråd.

Periodisering är fördelning av intäkter och kostnader till rätt redovisningsperiod (bokföringsår).

Resultaträkningen visar årets samtliga intäkter och kostnader. Den visar även förändringen av eget kapital, d v s årets resultat, som också kan utläsas



ÅRSREDOVISNING 2016

genom att jämföra balansräkningen för de senaste åren.

Rörelsekapital är skillnaden mellan omsättnings-tillgångar och kortfristiga skulder. Rörelsekapitalet avspeglar kommunens finansiella styrka.

Skulder är dels kortfristiga (skall betalas inom ett år), dels långfristiga.

Soliditet är andelen eget kapital av de totala tillgångarna, d v s till hur stor del har kommunen finansierat sina tillgångar med skattemedel (egna medel).

Tillgångar är dels omsättningstillgångar (t ex kontanter, statsbidragsfordringar och förråd) och dels anläggningstillgångar (t ex aktier, långfristiga fordringar, inventarier och fastigheter).



NÄMNDERNAS VERKSAMHETSBERÄTTELSE

15. Kommunfullmäktige, revision & överförmyndare

Kr	Budget 2016	Utfall 2016	Utfall jmf budget	Utfall 2015
Kostnader	-1 146	-3 439	-2 293	-2 122
Intäkter	92	2 422	2 330	1 181
Nettokostnader	-1 054	-1 017	37	-941

Kommunfullmäktige har under året haft sex sammanträden.

Kommunrevisionen har under året förutom de ordinarie granskningarna avseende årsredovisning och delårsredovisning också gjort en riskanalys, granskat utveckling och tillväxt, vård av multisjuka äldre och verkställighet av beslut

Överförmyndarverksamhetens uppgift är att utöva tillsyn över förvaltare och god mans förvaltning. Tillsynen ska ge garantier mot rättsförluster för personer som själva inte kan tillvarata sin rätt eller förvalta sin egendom. En stor grupp som tillkommit är

ensamkommande barn. Där överförmyndarens ansvar är att rekrytera god man och har utbildningsansvar.

Valnämnden har under året haft två sammanträden pga folkomröstning om vindkraft som genomfördes den 20 mars.

5.2.1 Utfallet per verksamhet mot budget (tkr):

Kommunfullmäktige	+48
Revision	+25
Överförmyndarverksamhet	-37

16. Kommunstyrelsen – Allmän verksamhet

Tkr	Budget 2016	Utfall 2016	Utfall jmf budget	Utfall 2015
Kostnader	-24 145	-28 160	-4 015	-24 160
Intäkter	7 039	11 699	4 660	8 665
Nettokostnader	-17 106	-16 461	645	-15 495

Flyktingnetto	10 726	20 494	9 768	13 670
---------------	--------	--------	-------	--------

15.1 MÅLUPPFYLLELSE STÖDVERKSAMHETEN 2016

Målformulering

”Tillsammans är vi effektiva med god service internt och externt. Vårt arbetssätt kännetecknas av gott bemötande och god tillgänglighet för våra kunder.”

Sammanfattning

Stödverksamhetens bedömning är att måluppfyllelsen är god, de mål som inte nåts är följande:

- All personal in i tidredovisningssystem
- Vissa brister gällande system och teknik finns i verksamheterna.

- Dokumenthanteringsplan ej upprättad, vad avser gallring av arkiv så ska det målet revideras så att det harmoniserar bättre med gällande lagstiftning.

Genomförd verksamhet

- Stöd och utbildning av chefer.
- Rutiner för budget, resultatrapporter och bokslut i tid. Stöd till verksamheter i uppföljningar och ekonomiska frågor är upprättade
- Adekvat stöd till förtroendevalda, alla handlingar i tid. God service till verksamheter och allmänhet.
- En fungerande IT infrastruktur till verksamheterna och kommunens medborgare.
- Gemensam ärende kalender är upprättad



Resultat/effekt

- Utbildningar och stöd i personalfrågor utifrån plan.
- Ekonomi i balans, god kontroll på ekonomin i hela organisationen.
- God planering av ärendehantering genom upprättad ärendekalender.
- Väl fungerande internet-förbindelse externt. Ökat antal bredbandskunder.

Kommunstyrelsen har under året hållit 10 sammanträden. Kommunstyrelsen har även fungerat som ekonomiberedning.

6.2 VERKSAMHET

Funktioner som allmänna utskottet har lett under 2016

Stödverksamheten innehållande:

- IT-enhet
- Ekonomienhet
- Kanslienhet
- Lön/personalenhet

Tillväxtverksamheten innehållande:

- Arbetsmarknadsenhet
- Näringsliv/turism
- Kultur och fritid

Samarbete med andra kommuner

Samarbetet inom Region 8 pågår. Arbetsgrupper är bildade, socialchefer, skolchefer, tillväxtchefer/näringslivschefer, ekonomichefer träffas regelbundet för att söka samarbetsmöjligheter i syfte att bli effektivare och förbättra service till medborgare.

Vi samarbetar också inom Skellefte-regionen främst inom IT-området, besöksbranschen samt landsbygdsutveckling.

15.3 EKONOMI

Verksamheter som lyder under allmänna utskottet redovisar ett överskott på 645 tkr jämfört med budget.

15.3.1 Utfallet per verksamhet mot budget (tkr):

Utfallet mot budget per verksamhet	
Kommunstyrelsen	181
Ks oförutsedda behov	89
Partistöd	0
Allmänna val	-377
Medl.avg kommunförbundet	18
Konsumentrådgivning	2
Bredband	0
Länstrafiken	646
Kanslienhet	-25
Minoritetsverksamhet	0
Ekonomikontor	444
Personalkontor	195
IT-kontor	-989
Gemensamma kostnader	354
Personalutveckling	-56
Företagshälsovård	84
CSG (Central SamrådsGr)	10
Posom	16
Ansv.försäk/tjänsteresefö	32
Rikshanteringsgruppen	20

15.4 FRAMTIDEN

Under 2017 har några större frågor identifierats:

- Vindelälvsskolan etapp 2
- Förberedelser för etapp 3 Vindelälvsskolan
- SJ-plan
- Storkök, renovering/nytt
- Upphandling centraltvätt, kommersiell tvättning
- Ensamkommande barn, nivåer andra kommuner
- Kommunens långsiktiga finansiella ställning
- 35-timmars arbetsvecka i vård och omsorg
- Ny hemsida, utveckla kommunikationen
- Bostadsförsörjningsplan
- Fortsatt samarbete med andra kommuner/organisationer för att söka kostnadseffektiva lösningar som dessutom kan höja kvaliteten (R8 samt Skellefteåregionen)
- Fortsätta utbilda alla chefer i ledning så att dessa ges möjlighet att klara uppdraget.



17. Kommunstyrelsen – tillväxtverksamhet

Tkr	Budget 2016	Utfall 2016	Utfall jmf budget	Utfall 2015
Kostnader	-16 662	-18 933	-2 272	-21 704
Intäkter	7 700	9 489	1 789	12 977
Nettokostnader	-8 962	-9 445	-482	-8 727

flyktingnetto	5 900	7 688	1 788	7 886
---------------	-------	-------	-------	-------

16.1 EKONOMISK ANALYS

16.1.1 Utfall mot budget per verksamhet (tkr)

Övriga medlemsavgifter	-2
Vatten- och fiskevård	-21
Marknadsf arvod reseers m	29
Kommunal medfin. i proje	156
Projektkontor	-159
Varuhemsändning	30
Bidrag till saml.lokal	0
Lönebidrag	11
Stöd till organisationer	0
Bidr till föreningar	79
Arbetsmarknadsenhet	62
Turistbyrå o information	407
Folkhälsorådet	-1
Tillståndsprovning	4
Stöd till studieorganisat	0
Kostnader Biblioteksverks	-121
Badverksamhet	-1
FH/ Ungdomsverksamhet	-173
Beredsk.arb OSA	-96
Feriearb skolungdom	-43
Utvecklingsenheten	36
Näringslivskontoret	-699
Sorsele Utveckling	3
Folkhälsosamordnare	16
Flyktingverksamhet	2 105
Slussen	-318

16.1.2 Åtgärder för att nå budget i balans

Ej budgeterad lönekostnad för näringslivskontoret, samt att en verksamhetsförändring som medfört minskade intäkter för arbetsmarknadsenheten, men även för fritids- och kulturenheten (överföring av folkets hus och hembygdsområdet till fritid- och kulturenheten). Fritid – och kulturenheten har tagit över hembygdsområdet som från sommar 2016 arrenderas av entreprenör.

16.2 PERIODENS VERKSAMHET

i. Plats- och näringslivsutveckling

Insatser sker främst inom ramen för projekten Möjligheternas Region (MR) och projektet Destination Capacity Building in Swedish Lapland (DCB). Projektet har medfört individuell coaching, nystartsrådgivning, produkt- och kompetensutveckling mot digitalisering och exportmognad, samt att nya företag har etablerats. Inom ramen för MR har 25 företag fått stöd, samt att ytterligare 23 företag startat upp. Inom ramen för DCB har 22 företag genomgått affärsutvecklingsprogram, samt att 4 företag genomgått baskurs i certifieringssystemet "Naturens bästa". 26 nya produkter har lanserats på tysk- och engelsk marknad – handlar om 12 företag som investerar. Under perioden har 17 företag beviljats investeringsstöd via Länsstyrelsen, samt att investeringsfrämjande arbete har skett både via Norrlandsfonden, men investeringsmöjlighet har även presenterats för tyska investerare. Turistinformationen har upphandlats och utförs av lokalt företag under sommarsäsong, samt att två företag gav utökad informationsservice till besökande gäster (Blattnicksele samt i Ammarnäs under sommarsäsong).

16.2.2 Fritid och Kultur

Fritid- och kulturenheten har under 2016 hittat sin roll som tillväxtskapande och tillväxtfrämjande enhet till medborgarna samt besökarna. Folkets hus tillhör 2016 fritid- och kulturenheten och vissa kostnader tillkom i den nya verksamheten. **Biblioteket** och Skapande skola för högstadiet samt förskolan har tilldelats medel från kulturrådet. Ombyggnationen av biblioteket har löpt väl och personalen och besökare är nöjda med resultatet. Bad- och simhallen har haft lördagsöppet varje "lönehelg" för ortsbor och turister. Fritidsgården "Läget" har genomfört en flytt till källaren på folkets hus, vilket medfört att antalet besök ökat. Genomfört sportlovsprogram samt kulturveckan, skolavslutningen, sommarlovsaktiviteter samt feriejobb inom musik och höstlovsaktiviteter. Folkhälsa - har arbetat igenom riktlinjer för föreningsbidrag, mallar, samt genomfört utbildningar folkhälsorådet tar fram en ny folkhälsost strategi. Genomfört folkhälsoveckan. Natur- och kulturarv medverkar i biosfärområdet, samt med



ÅRSREDOVISNING 2016

2 LONA projekt. Närleder Sorsele, Natur- och kulturguide. ÖP arbete inom friluftsliv och natur. Sportfiskemässan i marsmånad samt fiskefestivalen i julimånad. Turistbyrå och Visitorcenter under vintern ligger på folketshus med inriktning på konferenser, bio, teater, i-info points. broschyrer. Svarar på mail och telefon.

16.2.4 Arbetsmarknadsenheten

Har under 2016 gått underbemannade för att klara det ekonomiska målen för 2016. Man gick in med en budget som inte stämde överens med de verksamheter man hade vilket medförde ett prognostiserat underskott på ca 180 tkr för första halvåret 2016. Detta underskott lyckades man arbeta ihop med att ej tillsätta personal på Piraten samt att praktiksamordnare gick på tjänstledigt 80 %. AME har även börjat arbeta för att tydliggöra arbets sätt och processer som verksamheten arbetar efter samt tydliggöra vägarna in i de kommunala arbetsmarknadsåtgärderna. Samarbetet med arbetsförmedling och Socialtjänst fungerar tillfredsställande. Integrationssamordnaren har tillsammans med övriga inom AME tagit emot 10 kvotflyktingar. Har även hjälpt 41 personer som återförenats i Sorsele. Under 2017 har arbetsmarknadsenheten i snitt haft 16 inskrivna (praktik och anställning). Slussen som stöttar ensamkommande ungdomar som bor i egen lägenhet genom hembesök, läxläsning, körkortsteori, jobbsökning etc. har under perioden haft 14 ungdomar inskrivna.

Feriarbeten flöt på bra och alla som sökte arbete fick det. Nya rutiner för hur samordningen för detta ska ordnas tas fram under 2017.

16.3 UPPFÖLJNING AV MÅL FÖR TILLVÄXTVERKSAMHETEN

”Genom glädje, mod och respekt utvecklas ett livskraftigt Sorsele där vi tillsammans skapar ett hållbart och generöst samhälle för alla.”

Samtliga enheter inom tillväxtverksamheten arbetar för att uppnå målsättningen att skapa goda förutsättningar för boende, besökare och verksamma att trivas och utvecklas i kommunen. Inom fritid- och kultursektorn sker intensivt arbete för att öka tillgängligheten av verksamheter för medborgarna genom ökade öppettider, (”meröppet”), samt genom att bredda utbudet genom event och engagemang (temaveckor etc.) Mycket av detta arbete samordnas mellan turism- och fritidssektorn.

Arbetsmarknadsenheten har kommit fram till en bra modell för att arbeta inkluderande och stärkande med våra nyanlända, såväl som övriga i behov av stöd att komma närmare egen försörjning. Dessa modeller ska tydliggöras ytterligare under 2017. Plats- och näringslivsutveckling - Resursen består i det arbete som utförs via projekten ”Destination Capacity in Swedish Lapland”, samt ”Möjligheternas Region 8”. Dessa projekt ses som en förutsättning för att skapa goda förutsättningar för näringslivet i kommunen

18. Kommunstyrelsen - teknik och service

Tkr	Budget 2016	Utfall 2016	Utfall jmf budget	Utfall 2015
Kostnader	-67 304	-70 215	-2 911	-62 594
Intäkter	42 318	45 394	3 076	40 858
Nettokostnader	-24 986	-24 821	164	-21 736

2016 har varit femte verksamhetsåret för tekniska verksamheten som utskott. Från och med 1/11-15 har två nya verksamheter tillförts till tekniska verksamheten, storkök och centraltvätt. Tekniska verksamheten består därför av sex enheter. Varje enhet leds av en enhetschef. Utskottet består av tre (3) ledamöter och har haft fem (5) sammanträden under året. Utskottets arbets- och ansvarsområden styrs av upprättade och beslutade reglementen och arbetsordningar. Teknik och service har under 2016 ansvarat

för 45 verksamhetsområden som leds av teknisk chef på heltid.

17.1 VERKSAMHET

17.1.1 Personal

Personalen inom teknik och service är fördelade i enheter inom fastighetsenhet, GVA-enhet, stadenhet,



ÅRSREDOVISNING 2016

samhällsbyggnadsenhet, storköksenhet, centraltvätt-enhet samt ett tekniskt kontor. Förvaltningen har totalt 35,83 heltidstjänster fördelat på 40 personer. 1,7 heltidstjänster arbetar inom bolagen SorseleBo AB och Sorsele Värmeverk AB.

Underskottet beror i huvudsak på att enhetschef storkök och personal vid centraltvätten fullt ut finansieras av respektive verksamhet vilket ej budgeterats.

Budget 2016	20 376 tkr
Utfall	21 162 tkr
Resultat	- 786 tkr

17.1.2 TAXEFINANSIERAD VERKSAMHET

De taxefinansierade verksamheterna vatten och avlopp, renhållning och slamtömning har tillsammans ett positivt resultat med +45 tkr. VA verksamheten visar på ett negativt resultat på -22 tkr mot budget. Högre underhållskostnader samt haverier har bidragit till det negativa resultatet. Renhållningen visar ett positivt resultat, +6 tkr mot budget.

Slamtömningen uppvisar ett överskott med +61 tkr. Separat bokslut av VA-verksamheten har upprättats i enlighet med vattenlagen.

17.1.3 Trepårtens renhållningsnämnd

Trepårtens renhållningsnämnd är en gemensam nämnd tillsammans med Malå och Norsjö kommuner. Nämndens ansvarsområde är i huvudsak insamling av kärlavfall med ett gemensamt fordon.

Varje kommun bidrar själv med förare i insamlingen. Nämnden har egen budget som baseras på de samverkande kommunernas kostnad och intäkt för insamlingen av kärlavfallet. Totalt redovisar treparts-nämnden för Sorsele kommun ett negativt resultat om ca: -60 tkr. I huvudsak beror underskottet på högre personalkostnader än budgeterat.

17.1.4 Fastigheter

De samlade resultatet för samtliga fastighetskategorier visar ett underskott om ca: - 22 tkr. Resultatet varierar beroende på fastighetskategori.

Affärs o ind.lokalerna	+591 tkr
Bostadsverksamhet	-91 tkr
Busstation	-24 tkr
Förvaltningsfastigheter	-229 tkr
Förrådsfastigheter	182 tkr
Brandstationer	63 tkr
Turist-kultur o fritidsfast.	-1 459 tkr
Lokaler pedagogisk verks.	32 tkr
Lokaler vård o omsorg	913 tkr

17.1.5 GVA-enhet

Enhetens resultat är negativt, totalt ett underskott om ca: -400 tkr.

Sammantaget visar all väghållningen ett underskott om ca: -42 tkr. Dammbekämpning, hyvling och underhållsgrusning av kommunens grusvägar. Ny beläggning av Nyängsvägen där VA-ledningar och brunnar bytts ut har bidragit till det negativa resultatet. Vinterväghållningen har genomförts enligt fastställt plan. Vinterväghållningen är fullt ut upphandlad och utförs av två olika maskinentreprenörer.

Årets vinterväghållning blev marginellt billigare än tidigare år beroende på den sena vintern. Vinterväghållningen visar ett mindre överskott om ca: 169 tkr.

17.1.6 Centraltvätt

Uppvisar ett mindre överskott om ca: 70 tkr.

Verksamheten innefattar tvätt till kommunens alla verksamheter. Fyra äldreboenden, hemtjänst, räddningstjänst och personalkläder. Tvätt sker via en barriärtvätt för att uppnå högsta hygien- och miljökrav.

17.1.7 Storkök

Uppvisar ett större överskott om ca: 723 tkr.

Storköket tillreder mat till barnomsorgen, skolan, omsorgen samt Landstinget bl.a. till akutvårdsplatserna.

Producerat under 2016:

Lunch/middag	120 520 portioner
Frukost/mellanmål	29 242 portioner

Köket har levererat 11 884 portioner fler än 2015. Fr.o.m. halvårsskiftet har matpriserna höjts och justerats vilket har bidragit till verksamhetens positiva resultat.

17.1.8 Lokalvård

Uppvisar ett negativt resultat om -29,0 tkr. All personal SYR-utbildad eller motsvarande utbildning. Städmätning har utförts på alla ombyggnadsprojekt under året. All städmätning uppdaterad. Utbildning och upprättande av golvvårdshandbok har genomförts. Under 2016 har lokalvården vid skolorna i Blattnicksele och Gargnäs upphandlats.

17.1.9 Samhällsbyggnadsenhet

Uppvisar ett positivt resultat om +99 tkr. Bygg och tillstånd har ökande intäkter beroende på fler bygglovsärenden (+273 tkr). Räddningstjänst har mindre personalkostnader än budgeterat (+60,3 tkr).



17.2 EKONOMI

Förvaltningen har med försäljningar, återhållsamhet på övriga driftfåtgärder och underhåll samt att det även energimässigt har varit ett gynnsamt år ett positivt resultat om ca: 165 tkr vilket är något lägre än beräknat. Delårsbokslutets prognos visade ett prel. resultat för året på +600 tkr. De betydande avvikelserna är:

Lokaler vård o omsorg	+913 tkr
Storkök	+724 tkr
Affärs o ind.lokaler	+591 tkr
Markreserv	+316 tkr
Bygg o tillstånd	+274 tkr
Turist, kultur o fritidsfast.	-1 459 tkr
Bostadsanpassning	-258 tkr
Förvaltn.fastigheter	-229 tkr
Sommarväghållning	-211 tkr
Miljö o tillstånd	-172 tkr

Av totalt 9 investeringsprojekt med en budget på 5,25 mkr har 7 st. slutförts. Ett antal projekt överförs till 2017 och kommer att slutföras under detta år. Totalt har tekniska verksamheten erhållit investeringsstöd med ca: 1,0 milj. kronor under året. Särskild redovisning för varje investeringsobjekt kommer att separat redovisas kommunfullmäktige.

17.4 MÅLUPPFYLLELSE ENLIGT MÅL OCH RIKTLINJER AVSEENDE GOD EKONOMISK HUSHÅLLNING

"Tillsammans levererar vi service och tjänster av hög kvalitet med gott bemötande gentemot våra kunder. Verksamheten är miljö- och energieffektiv i sin förvaltning av kommunens egendomar och verkar för en säker och attraktiv miljö"

Målsättning	Utfall
<p>GVA-enheten har 10 st. verksamhetsmål. Att leverera ett fullgott vatten enligt de leverans och kvalitetsbestämmelser som gäller för verksamheten. Att säkerställa leveranssäkerheten för vatten så att avbrott ej sker. Att erforderlig mängd vatten levereras. Att avloppsfunktionerna har varit utan avbrott. Att provtagning på avloppsvattnet följer upprättade kontrollprogram. Att onödig bräddning av avlopp inte sker till recipient. Att dagvattensystemet fungerar utan risk för översvämningar. Att högttrycksspolningar utförs i förebyggande syfte. Att kända nedsatta funktioner i ledningsnätet åtgärdas. Att energibesparande åtgärder utförs i byggnader som tillhör VA-verksamheten.</p>	<p>Mål för GVA-enheten har delvis klarats: Utvecklingsområden är att utveckla övervakningssystemet så att snabbare indikering sker vid läckor. Utbyte av alla huvudserviser enligt upprättad planering. Att energibesparande åtgärder utförs fullt ut enligt upprättad plan.</p>

17.3 FRAMTIDEN

Tekniska utskottets fortsatta arbete kommer att koncentreras kring verksamhetsfrågor, organisation och ekonomi. Stort fokus kommer att ligga på storkök och centraltvätt då dessa två verksamheter har potential att utvecklas både verksamhetsmässigt som ekonomiskt.

De ej lönsamma affärsdrivande verksamheterna ska fortsätta att utredas och alternativt prövas där försäljning kan komma att föreslås. För närvarande pågår ett antal åtgärder i syfte att på sikt reducera kostnaderna såsom energisparåtgärder samt byte av gatljus. Tekniska verksamheten står för en stor del av övriga förvaltningars verksamhetskostnader och gränsdragningar och tydligare ansvarsområden bör ses över. Utbildning av personal måste utvecklas inför kommande generationsväxling och högre kompetenskrav. Verksamheten har rekryterat GIS-tekniker vilket kommer att innebära helt nya möjligheter att utveckla de digitala hjälpmedlen i verksamheten. Nya avfallsföreskrifter kommer att arbetas fram under 2017.

Av hela budgeten för 2016, 24 986 tkr, så utgör 12 021 tkr kapitaltjänstkostnader d.v.s. kostnader för avskrivningar och räntor.

Detta innebär att ca: 50 % av tilldelad budget är låst i kapitaltjänstkostnader som ej går att påverka.



Huvudmål för samhällsbyggnadsnämnden <i>"Vi är en trygg och säker kommun med bra och effektiv service till våra kunder"</i> Räddningstjänstens mål <i>"Vi ska ge god och snabb service gällande förebyggande och akut räddningstjänst"</i> Bygg och tillsyns mål <i>"Ge en bra och effektiv service av hög kvalitet till våra kunder vid handläggning av ärenden"</i> Miljö och tillsyns mål <i>"Ge en bra och effektiv service av hög kvalitet till våra kunder vid handläggning och tillsyn"</i>	Mål för samhällsbyggnadsenheten har delvis klarats: Utvecklingsområde för enheten är förebyggande arbete med brandskyddskampanj Klara samtliga tillsynsobjekt för Miljö och tillsyn.
Storköket har 3 st. huvudmål. Var och en av huvudmålen har 2-3 delmål. Huvudmål: <ul style="list-style-type: none">- Bedriva en egenkontroll som kvalitetssäkrar maten- Bra och näringsrik mat- Bra service och leveranssäkerhet	Mål för storköket har klarats
Lokalvården har tre delmål. <ul style="list-style-type: none">- God service- Hög kvalitet- Gott bemötande	Mål för lokalvården har inte klarats: Utvecklingsområden för lokalvården är att generellt dokumentera service, kvalitet och gott bemötande så att uppföljning av målen kan ske på ett tydligare sätt samt vara redovisningsbart.
Fastighetsenheten. Målarbetet för enheten har påbörjats. Arbetet har förse- nats p.g.a. tidsbrist.	Mål för fastighetsenheten har inte klarats: Mål för verksamheten saknas. Utvecklingsområde är att ta fram mål samt följa upp dessa.

19. Kommunstyrelsen – utbildningsverksamhet

"Tillsammans levererar vi en skola av hög nationell kvalitet. Barn, elever och vårdnadshavare möts med respekt av medarbetare som sätter barn och elever i centrum"

Målpuppfyllelse: Utbildningsverksamheten bedömer att ovanstående lokala mål till övervägande del har uppnåtts, trots den höga arbetsbelastningen i organisationen. Det systematiska kvalitetsarbetet har, främst i grundskola och gymnasieskola, fått stå tillbaka under året. Någon komplett målutvärdering kan därför inte presenteras.

Tkr	Budget 2016	Utfall 2016	Utfall jmf budget	Utfall 2015
Kostnader	-72 033	-86 406	-14 373	-74 899
Intäkter	5 798	18 752	12 954	9 705
Nettokostnader	-66 235	-67 655	-1 420	-65 194

Social- och utbildningsutskottet, med 5 ordinarie ledamöter och 5 ersättare, har under året hållit 8 sammanträden.

18.1 VERKSAMHET

18.1.1 Övergripande

2016 har för Utbildningsverksamheten inneburit ett intensivt arbete för att bereda plats för alla nyanlända som kom till kommunen i slutet av 2015 och början av 2016. Stora svårigheter att rekrytera personal till skolor och förskolor medförde allvarliga belastningar på befintlig personal och skolledning. Sjukskrivningstalen i verksamheten har stigit kraftigt



ÅRSREDOVISNING 2016

som en följd av den belastning som verksamheten utsatts för. Svårigheterna att rekrytera personal med rätt utbildning frestar på hela organisationen.

18.1.2 Förskola och skolbarnsomsorg

Kommunal förskola har bedrivits för drygt 130 barn i åldern 1–5 år med ca 25 anställda vid kommunens 4 förskolor.

Fritidshemsverksamhet med ett 70-tal barn har bedrivits på fyra orter, Sorsele och dels i samverkan med förskolorna i Ammarnäs, Blattnicksele och Gargnäs.

Samverkan med den enskilda förskolan Liljan i Sorsele om ca 20 platser har fortsatt.

18.1.3 Förskoleklass, grundskola och grundsärskola

Förskoleklass har bedrivits på två orter, Blattnicksele och Sorsele.

Grundskola för ca 230 elever har bedrivits i Ammarnäs, Blattnicksele och Sorsele. Grundsärskolan har bedrivits integrerat i ordinarie klasser på Vindelälvs-skolan

Undervisning för ca 20 nyanlända elever i år 1-6 har bedrivits i en förberedelseklass. Ca 15 nyanlända elever i åren 7-9 har från höstterminen fått sin undervisning i en särskild förberedelseklass.

18.1.4 Gymnasieskola

Sorsele kommun har bedrivit gymnasieskola i egen regi inom introduktionsprogrammen språkinträdning och individuellt alternativ. Genom samverkansavtal kan elever också bli förstahandsmottagen i gymnasieskolan i övriga kommuner inom Västerbottens län och Arvidsjaur. Totalt har ca 85 elever varit inskrivna i språkinträdning/ individuellt alternativ under 2016. Ett samarbete med Skellefteå kommuns gymnasieskola har påbörjats i syfte att utveckla gymnasiala lärlingsutbildningar som möjliggör för elever att genomföra delar av den gymnasiala utbildningen på hemmaplan.

18.1.5 Vuxenutbildning

Inom SFI har ett 30-tal individer fått undervisning under året.

Inom den gymnasiala vuxenutbildningen har ca 45 kurser genomförts.

En vård- och omsorgsutbildning i samverkan med Storumans kommun har avslutats.

Invigning av nya lokaler för Lärcentrum genomfördes i maj.

18.1.6 Nyanlända barn och elever

Nyanlända barn och elever har haft stor inverkan på samtliga verksamheter. Tillströmningen av nyanlända har under året avstannat. Stora ansträngningar har krävts för att bereda plats inom utbildningsverksamhetens olika skolformer.

18.2 EKONOMI

Barn- och utbildningsförvaltningen redovisar ett underskott för året på 1 419 tkr

Underskottet mot budgetramen kan i stort hänföras till grundskolans enheter och interkommunala kostnader i gymnasieskolan. Lärcentrum uppvisar ett negativt resultat som kan hänföras till uppstartskostnader i de nya lokalerna. Utfallet per verksamhet är också behäftade med fel, beroende på att personalkostnader ligger på fel verksamheter.

i. Utfallet per verksamhet mot budget (tkr):

Kost förskola Ammarnäs	259
Kostnad förskola Bl-sele	253
Kostnad förskola Gargnäs	25
Kostnader Blåhaken	-174
Kostn fritids V-skolan	-461
Sjumilaskogen (Femårs)	-170
Kollektiv Liljan	-75
Barnoms andra kommuner	-221
Kostn förskoleklass A-näs	-11
Kostnad förs.klass Bl-sel	-49
Kostn förs.klass G-näs	0
Kostn förs.klass V-skolan	315
Kost grundskola A-näs	-168
Kost grundskola Bl-sel	218
Grundskola 1-6 V-skol	-765
Grundskola 7-9 V-skol	-485
Elevhälsa personal	191
Modersmålsundervisning	-350
Skolskjutsar	27
Kost Särskoleverksamhet	130
Gymnasieskola	-1
Kost Gymnaseskolan	313
Kostn Gymnasiesärskola	-136
Kommunal Vuxenutbildning	1
Lärcentrum	-374
Svenska för invandrare	-1
Kostn Svenska för invandr	245
Lokaler-13	
IV IK Flykting	-1
Skolkontor, skolledning	57

18.3 FRAMTIDEN

Områden för utveckling inom verksamheten är många. Det systematiska kvalitetsarbetet har under



ÅRSREDOVISNING 2016

Året fått stå tillbaka i grundskola och gymnasieskola då alla resurser gått till att bereda plats för nyanlända elever i dessa skolformer. Uppföljning av verksamhetens kvalitet är en stor framgångsfaktor som vi arbetar vidare med. Ett utvecklingsarbete inom nyanländas lärande kommer att starta under vårterminen 2017. Arbetet är en del i Skolverkets riktade satsningar till kommuner som tagit emot en stor mängd nyanlända utifrån sin storlek. Teknikutvecklingen inom verksamheterna går in i en ny fas där implementeringen av nya arbetsmetoder står i fokus.

Möjligheter för befintlig personal att utbilda och vidareutbilda sig inom relevanta områden måste skapas. Detta gäller inte bara inom utbildningsverksamhetens verksamheter.

Den höga arbetsbelastningen i hela organisationen måste tas på största allvar. En utredning om ledningsorganisationen och arbetsbelastningen genomförs under början av 2017. Åtgärder på olika plan.

20. Kommunstyrelsen – socialtjänstverksamhet

Tkr	Budget 2016	Utfall 2016	Utfall jmf budget	Utfall 2015
Kostnader	-70 167	-73 725	-3 558	-73 019
Intäkter	8 575	9 405	830	8 098
Nettokostnader	-61 592	-64 319	-2 727	-64 921

19.1 EKONOMISK ANALYS

19.1.1 Resultat jan- dec 2016 jämfört med budget.

Periodens resultat visar på ett underskott på ca -2 727 mkr. Äldreomsorgen har under året haft ökade kostnader eftersom besparingsåtgärder som lagts på hemtjänsten inte gått genomföra utifrån ökat brukarantal som medfört ökat antal beviljade insattimmar. Hemtjänstgruppen i Ammarnäs har haft ett ökat brukarantal under året och för att vi skall leva upp till arbetstidslagets och arbetsmiljö lagets krav har de periodvis varit nödvändigt att öka bemanningen. Under året har även några brukare vårdats i hemmet i livets slut, vilket ökat personalkostnader för hemtjänst, anhörigvård och hemsjukvård. Under året har vi haft betalningsansvar mot Landstinget för brukare pga. specifika omvårdnadsbehov. Under sommarperioden har vi haft ökad bemanning kvällstid pga. brukare med högre omvårdnadsbehov. Alla våra enheter ökar bemanning delar av dag, kväll och ibland även nattetid vid livets slut. Äldreomsorgen har även haft höga sjukskrivningstal under året, vilket bidragit till höga vikariekostnader. Nattpatrullen kunde räddas kvar tack vare stimulansmedel för ökad bemanning inom äldreomsorgen för 2016 på 888 172 kr, som tillskötts av staten.

Under andra halvåret ökade våra kostnader för LSS eftersom brukare återvände till kommunen.

Statsbidrag för stärkt bemanning inom den sociala barn och ungdomsvården på 929 606 kr har tagits hem till kommunen. Omfördelning av pengar för de socialsekreterare som arbetar mot ensamkommande barn har inte gjorts från flyktingpengarna för andra halvåret 2016 och de påverkar vårt utfall negativt.

19.1.2 Utfallet per verksamhet mot budget (tkr):

Barn- o utbildningsnämnd	-2
Omsorgsnämnd	-144
Handikappråd	-1
Hemtjänst Svärna	-1 441
Hemtjänst Ammarnäs	-554
Hemtjänst södra	-154
Bet.ansv utskrivn. patien	-29
Anhörigvård	-23
Trygghetslarm - hemtjänst	-81
Bidr till snöröjning	5
Hemsjukvård	-127
Äldreboende Solhem	-303
Rosälvs	-701
Vaktmästeri Roseng/Lillåg	51
LSS- personlig ass	984
LSS under 18 år	-231
Färdtjänst	-45
Riksfärdtjänst	-36
Medicinsk enhet	142
Dagcenter	161
Hem för vård el boende	-463
Hem vård o boen barn ungd	58
Familjehem barn o ungdom	-435
Kontaktpers före verksam	272
Förebyggande verksamhet	47
Försörjningsstöd	241
Omsorgskontor	53
IFO-personal	-4
Verksamhetsansv äldreomsorg	175
Bemanningsenhet	35
Hjälpmedel	-112
Fotvård	-68



19.2 PERIODENS VERKSAMHET

19.2.1 Individ och familjeomsorg

Nya placeringar av ungdomar har tillkommit under året. Försörjningsstödet har hållit budget. Utredningsbördan för IFOs personal har varit hög efter hösten 2015 års alla ensamkommande barn, som placerades hos oss. För att kunna hålla en god kvalitet och hålla lagstadgade utredningstider har konsult tid köpts in under hela året när behovet har uppstått, det är framförallt utredningar vid barn far illa anmälningar som köpts. Fler placeringar än budgeterat både inom missbruksvården och placeringar av barn i HVB och familjehem.

19.2.2 LSS

LSS-ärende med insatser av personliga assistenter var under första halvåret konstant. Andra halvåret in-
nebar ökade LSS insatser eftersom brukare med LSS beslut återvände till Sorsele.

19.2.3 Äldreomsorg

Underskottet för särskilda boenden under 2016 uppgår till drygt en miljon. Det kan förklaras med ökad bemanning under sommaren på en av våra enheter och ökad bemanning vid livets slut. Äldreomsorgen har höga sjuktal, som till viss del kan förklaras med en hög medelålder hos vår personal, som har besvär från nacke och rygg.

Vid de särskilda boendena har arbetat fortsatt med översyn av hur man skall bemanna vid behov av extra personal. Samarbetet mellan kommun och Landsting dagtid har avslutats av Landstinget

Omorganisationen som genomfördes vid solhemsflytten skapade en del konflikter i arbetsgrupperna när nya grupper skapades. Teambuilding satsning är gjord för att skapa en bättre arbetsmiljö. Vim-pol/PPP arbetet är fortgående och under utveckling. Kvalitetsarbete har gjorts med att se över rutiner som ex. vid överrapportering vid ankomst till våra korttidsplatser.

Nattpatrullen har fått vara kvar och finansieras av det stimulans medel på 888 172 kr som Sorseles kommun fick för att öka/bibehålla bemanning inom äldreomsorgen.

Ett aktivt arbete har pågått för att inte betala kostnader för sjukvård efter utskrivningsklart meddelande, trots det har vi betalat några dygn, men i det enskilda fallet fanns ingen annan lösning.

Hemtjänsten arbetar utifrån biståndsbeslut och skapar genomförandeplaner efter beslutade insatser.

Alla brukare i hemtjänst har nu upprättade genomförandeplaner. Hemtjänsten har under våren tagit sitt nya planeringsverktyg Laps Care i bruk. Verktyget används för att planera dagarna för personalen. Ar-
bete för att schemalägga med hjälp av bemannings-
behovet som visas i Laps Care har påbörjats.

Behovet av hemtjänst har ökat under första halvåret i Ammarnäs, men under årets sista månader minskade det igen. Totalt har insatserna ökat i Sorsele kommun, vilket också syns på underskottet på nästan två miljoner.

19.2.4 Daglig verksamhet, Piraten

Piraten med daglig verksamheten fortgår och finns i ett nära samarbete med tillväxtenheten och projekt-
arbeten.

19.2.5 Hemsjukvården

Hemsjukvård och Medicinska enheten har en del felkonterade löner därav går hemsjukvården med ett underskott och medicinska enheten med ett över-
skott.

19.2.6 Framtid

Nya krav på ledning och kvalitet ställs hela tiden. Vi kommer under 2017 att måsta planera äldreomsorgen för att undvika kostnader kopplade till medicinsk färdigbehandling från sjukvården. SKL:s nya rekommendation "Sätt ljus på natten", kan innebära förändrade arbetssätt vid våra Särskilda boenden.

Nya samarbetsdiskussioner med landstinget har in-
letts, för att hitta ett hållbart samarbetsarbete under dag och kvällstid.

19.3 UPPFÖLJNING AV MÅL FÖR SOCIALTJÄNSTVERKSAMHETEN

"Tillsammans gör vi ett arbete som aktivt främjar och stärker den enskildes förmåga att leva ett självständigt liv. Vi bedriver en hälso- och sjukvård med god kvalitet, trygghet, säkerhet och på lika villkor för vår befolkning. Arbetssättet inom socialtjänsten är rättssäkert samt präglas av gott bemötande med respekt för den enskilde."

Bedömningen är att de uppsatta målen för 2016 till övervägande delen har uppnåtts. Fortsatt systematiskt arbete med kvalitetsarbete pågår.

Sammantaget uppvisar socialverksamheten en omsorg av god samt hög kvalitet, där fokus är på Sorseles medborgares bästa.



ÅRSREDOVISNING 2016

Många utmaningar och förbättringsområden finns inom socialverksamheten, vår strävan är att konsekvent arbeta för att hålla jämn och god kvalitet samt att systematiskt arbeta på att stärka våra förbättringsmöjligheter.

Under 2016 har flertalet åtgärder vidtagits för att uppnå målen inom socialverksamheten.

- Samtliga verksamheter har arbetat med sina egna mål som siktar mot den politiska visionen och de politiskt fastställda målen.
- Hemtjänsten har slutfört implementering av Laps Care och börjat använda det som planeringsverktyg för det dagliga arbetet. Det

är ett led i kvalitetssäkringen av omsorgen och för att effektivisera personalresurserna.

- Särskilt boende arbetar med PPP (praktisk professionell planering) för att kunna kvalitetssäkra omsorgen samt för att personaleffektivisera verksamheten.
- Individ och familjeomsorgen fortsätter arbetet med riktlinjer i verksamheten för att kvalitetssäkra och effektivisera arbetet.
- Samtliga verksamheter söker ständigt nya lösningar för att hitta ekonomiskt vinnande koncept.

21. Samhällsbyggnadsnämnden

Kr	Budget 2016	Utfall 2016	Utfall jmf budget	Utfall 2015
Kostnader	-90	-89	1	-92
Intäkter	0	0	0	0
Nettokostnader	-90	-89	1	-92

Samhällsbyggnadsnämnden har under året haft sex sammanträden.



22. Kommunens bolag

22.1 SORSELEBO AB

22.1.1 Övergripande

SorseleBo ägs till 100 % av Sorsele Kommun. Bolagets uppgift är att äga, förvalta och uthyra hyresbostäder inom Sorsele kommun. Administration, fastighetsskötsel mm sköts av Sorsele kommun. Styrelsen har under perioden hållit 4 sammanträden.

Enligt avtalet med Boverket har 18 av de 18 lägenheterna rivits.

Energieffektiviseringen som påbörjades hösten 2015 är färdigställd under 2016.

22.1.2 Verksamhet

Under året har bolaget ägt 183 lägenheter varav 160 i Sorsele, 15 i Blattnicksele och 9 i Gargnäs.

Bolaget har under 2016 fortsatt med att renovera lägenheter i hög takt.

22.1.3 Ekonomi

Resultatet för 2016 landar på -108,1 tkr.

Hyresbortfallet för lägenheter var t.o.m. den 31 december, 651 tkr, vilket motsvarar 7,7 %.

Hyresbortfallet i motsvarande bolagsstorlek är enl. SABO är 4,5%.

22.1.4 Framtiden

Underhållskostnaderna är fortfarande höga pga. den höga renoveringstakten.

Avtalet med boverket kommer att fortsätta under 2017 då fönsterbytena kommer att påbörjas.

Försäljningen av P-stugorna i Blattnicksele kommer att slutföras under 2017.

22.2 SORSELE VÄRMEVERK AB

22.2.1 Övergripande

Företaget ägs till 100% av Sorsele kommun. Dess uppgift är att producera och distribuera och sälja ledningsbunden energi inom Sorsele kommun.

22.2.2 Årets verksamhet

Tillgången på bränsle har varit mycket god, och eldningen har i huvudsak skett med rester från sågverksindustrin i form av bark och rå-spån. Även viss del grot har eldats.

Ytterligare Ett antal läckage vid pannas rökgastuber har åtgärdats, men en större insats där utsatta tuber måste bytas närmar sig allt mer . Detta planeras till service stoppet sommaren 2017.

Ett större servicearbete på el-filtret har utförts där bl.a. hela inner taket byttes.

Några mindre läckage på kulvert nätet har reparerats.

Den energi effektivisering i form av en investering i rökgaskondensering som gjorts verkar fortsatt fungera bra.

Det har tyvärr visat sig vara onormalt stort slitage på vissa av kondensorns delar. Dessa kommer att bytas till bättre kvalitet efter vinterns eldningsperiod.

Bolagets mål med avbrottsfria leveranser har under perioden nästan helt uppnåtts.

22.2.3 Ekonomi

Resultatet för 2016 landar på 121,4 tkr.

Ekonomi har i stort följt de uppgjorda planerna som fastställts av styrelsen inför verksamhetsåret.

22.2.4 Framtiden

Inga större förändringar i bolagets verksamhet kommer att genomföras under 2017.

Reparation arbeten i på rökgaskondensorn kommer att ske under sommarens service stopp.

Vi ser ett relativt stort servicebehov på delar av fjärrvärme pannan, vilket vi kommer jobba vidare med under 2017.