



**SORSELE KOMMUN**

# **ÅRSREDOVISNING 2015**





## KOMMUNCHEFENS SAMMANFATTNING ÅRSREDOVISNING 2015

Inför delårsredovisningen i juni pekade vår ekonomi mot ett överskott om ca 1,9 miljoner kr på helårsbasis. Med anledning av ytterligare ensamkommande barn samt generell återhållsamhet har överskottet vid 2015 års slut blivit 6,2 miljoner kr.

*Vi har under 2015 rekryterat följande nya chefer:*

- Jenny Ottosson är ny socialchef
- Daniel Bergström är ny chef Hemtjänsten
- Gustav Karlberg är ny chef särskilda boenden
- Lasse Burman är ny chef GVA
- Sara Grundström är ny kommunsekreterare och chef kansliet
- Carola Arvidsson är ny chef Stadenheten
- Sara Johansson är ny chef IFO

*Angelägna områden som vi arbetat med under 2015*

- Få det nya särskilda boendet att fungera bra efter flytten från Solhem
- Följa och utvärdera de av politiken fastställda målen för de olika verksamheterna
- Anpassa volymen personal till det behov som finns
- Fortsatt arbeta med budget så att det finns en överensstämmelse mellan tilldelning av medel och uppgifter
- Anpassa vårt fastighetsbestånd till behovet
- Implementering av ny teknik i skolan

*Nya projekt*

- ”Möjligheternas region”. Ett projekt med Region 8 för att stärka företag i kommunen och stimulera till ökat företagande. Projektet är i full gång.
- ”Capacity building in Swedish Lapland”. Ett projekt som ska möjliggöra för våra företag i besöks- och turistbranschen att på ett bättre sätt kunna marknadsföra och sälja sina produkter. Sorsele är numera medlem i Swedish Lapland Visitors Board. Där ingår samtliga kommuner i Norrbotten samt Skellefteå och Sorsele. Projektet är i full gång

- ”SAMLÄ”. Ett projekt för att öka de nyanländas möjligheter till lyckad integration. Språkkunskaper, praktik och utbildning är det som är framgångsfaktorer. Projektet är i full gång.
- Projektet ”Leader Lapland”. Under året har även grunden lagts för fortsatt deltagande i Leaderprojekt vilket är prioriterat och kommer att starta upp under andra halvan av 2015. Detta projekt har inte kommit igång under 2015.
- ”Leaderområde Vindelälven”. Ett Leaderprojekt som kommer att i huvudsak handla om fiske- och besöksutveckling längs Vindelälven. Startas under andra halvan av 2015. Projektet är i full gång.

### **Mål och måluppfyllelse**

Fullmäktige i Sorsele har fastställt Vision, kommunövergripande, samt verksamheternas sex olika mål. Med detta som grund har verksamheternas enheter, tillsammans med medarbetare arbetat fram och fastställt sina egna mål. Dessa mål ska leda mot verksamhetens gemensamma mål. Verksamhetschefer har gjort en samlad bedömning av hur egna enheter lyckats i sin måluppfyllelse och med detta som grund bedömt på vilket sätt det av fullmäktige fastställda målet nåtts.

Kommunchefen har gjort motsvarande bedömning av hur verksamheterna nått sina mål och med detta som grund bedömt kommunstyrelsens måluppfyllelse.

**Vision** – ”Ett livskraftigt Sorsele – där vi tillsammans skapar ett hållbart och generöst samhälle för alla.”

**Övergripande mål (kommunstyrelsens mål)** – ”Sorsele kommun är en service- och myndighetsorganisation där helhetssyn och samverkan präglar arbetet för medborgarnas bästa. Verksamheten i den samordnade förvaltningen kännetecknas av hög kvalitet. Ett gemensamt synsätt i hela organisationen är att verka för en social-, ekologisk och ekonomisk hållbar tillväxt som även är smart och inkluderande”

## **Verksamheternas övergripande mål**

**Mål för skolverksamheten** – ”Tillsammans levererar vi en skola av hög nationell kvalitet. Barn, elever och vårdnadshavare möts med respekt av medarbetare som sätter barn och elever i centrum.”

**Mål för socialtjänstverksamheten** – ”Tillsammans gör vi ett arbete som aktivt främjar och stärker den enskildes förmåga att leva ett självständigt liv. Vi bedriver en hälso- och sjukvård med god kvalitet, trygghet, säkerhet och på lika villkor för vår befolkning. Arbets sättet inom socialtjänsten är rättssäkert samt präglas av gott bemötande med respekt för den enskilde.”

**Mål för tekniska verksamheten** – ”Tillsammans levererar vi service och tjänster av hög kvalitet med gott bemötande gentemot våra kunder. Verksamheten är miljö- och energieffektiv i sin förvaltning av kommunens egendomar och verkar för en säker och attraktiv miljö.”

**Mål för samhällsbyggnad (del av tekniska verksamheten)** – ”Vi är en trygg och säker kommun med bra och effektiv service till våra kunder.”

**Mål för tillväxtverksamheten** ”Tillsammans ger vi goda förutsättningar för boende, besökare och företag att trivas och utvecklas i kommunen.”

**Mål för stödverksamheten** – ”Tillsammans är vi effektiva med god service internt och externt. Vårt arbetssätt kännetecknas av gott

bemötande och god tillgänglighet för våra kunder.”

## **Kommunchefens sammanfattande bedömning avseende måluppfyllelse för kommunstyrelsens övergripande mål**

Vi är på god väg att kunna uppfylla målet. Mycket görs i verksamheterna som är av god kvalitet och det som görs är för medborgarnas bästa. För att nå målet hög kvalitet, för medborgarnas bästa och att vi är hållbara i alla verksamheter behöver främst nedanstående områden förbättras;

- Kartläggning och dokumentation som har bäring mot ny översiktsplan (Tillväxt)
- Utbildning i ekonomi till samtliga enheter (Stöd)
- Följa upp tillsynsplaner (Samhällsbyggnad)
- Rutiner för god ordning i våra vattenverk (Tekniska)
- Mäta och dokumentera kundnöjdhet, kvalitet och bemötande (Samtliga)
- Arbeta fram mål för fastighetsenheten (Tekniska)
- Förbättra kvaliteten i vuxenutbildningen (Utbildningsvht)
- Kompetensutvecklingsplan för IFO(Socialtjänsten)
- Uppföljning av genomförandeplaner för SÄBO/Hemtjänst (Socialtjänsten)

**Avslutningsvis vill jag rikta ett stort tack till alla medarbetare i Sorsele Kommun som på ett engagerat sätt möjliggör att vi tillsammans kan ge bra service till medborgarna i Sorsele kommun.**

# Innehållsförteckning

## ALLMÄNT

1	Politisk organisation .....	1
2	Befolkningen .....	2
3	Miljöredovisning .....	2
4	Personalredovisning .....	3

## VERKSAMHETSREDOVISNINGAR

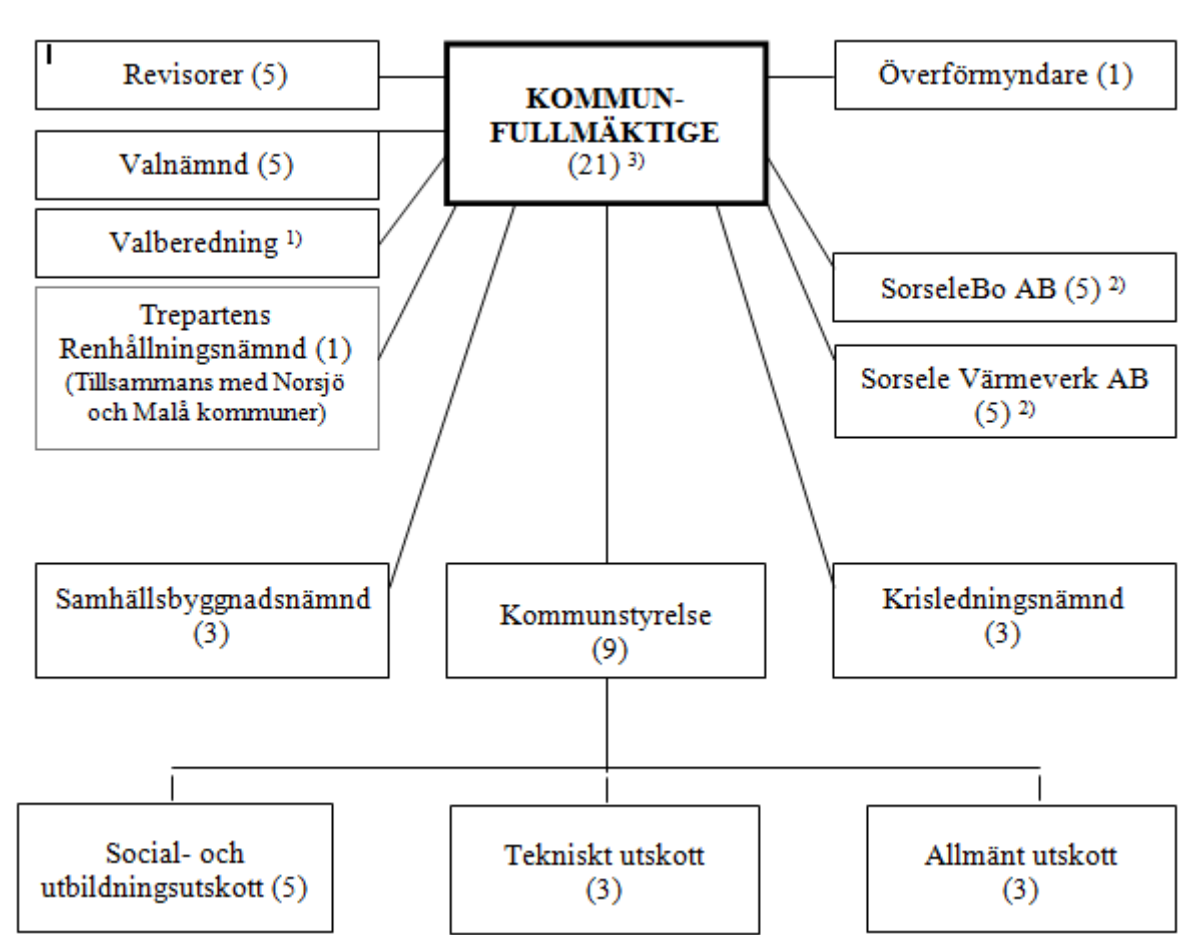
5	Kommunfullmäktige, Revision & Överförmyndare .....	6
6	Kommunstyrelsen – Allmän verksamhet.....	6
7	Kommunstyrelsen – tillväxtverksamhet .....	8
8	Kommunstyrelsen - Teknik och service .....	8
9	Kommunstyrelsen – utbildningsverksamhet.....	12
10	Kommunstyrelsen – Socialtjänstverksamhet.....	12
11	Samhällsbyggnadsnämnden.....	15
12	Kommunens bolag.....	16

## EKONOMISK REDOVISNING

13	Ekonomisk översikt .....	17
14	Ekonomifakta .....	23
15	Resultaträkning.....	24
16	Balansräkning .....	25
17	Kassaflödesanalys.....	25
18	Tilläggsupplysningar (tkr) .....	27
19	Redovisningsprinciper .....	34
20	Begreppsförklaringar .....	35
21	Sammanställd redovisning - Sorsele kommunkoncern.....	37



# 1 Politisk organisation



Vid de två senaste kommunvalen blev mandatfördelningen i kommunfullmäktige denna:

Mandatperiod	2011-2014	2015-2018
Socialdemokraterna	12	8
Centerpartiet	7	4
Moderaterna	2	1
Kristdemokraterna	2	1
Miljöpartiet	1	0
Vänsterpartiet	7	6
Sverigedemokraterna	-	1
<b>Summa</b>	<b>31</b>	<b>21</b>

Utifrån ändring i kommunallagen gavs kommuner möjlighet att ha färre än 31 ledamöter i fullmäktige från och med valet 2014. Kommunfullmäktige beslöt att ändra från 31 till 21 ledamöter.

Under 2014 omarbetades alla arbetsordningar och reglementen.

Efter valet hösten 2014 ingick vänsterpartiet, centerpartiet, moderaterna och kristdemokraterna en valteknisk samverkan.



## 2 Befolkningen

### Befolkningsförändringar

	2013	2014	2015
Förändring	-78	-30	-49
Antal invånare per 31 dec	2 595	2 565	2 516

	Flyttn. netto	Födelse- netto	Just.	Summa förändr.
2015	-38	-18	+7	-49
2014	-11	-19		-30
2013	-54	-24		-78
2012	-36	-20		-56

Den 1 november är det datum som är avgörande för kommunalskatten och som därmed har en stor påverkan på kommunens ekonomi eftersom budgeten bland annat baseras på vilken folkmängd som kommunen beräknar vid detta datum. Man kan i snitt räkna med att varje person ”drar in” cirka 64 tkr i bidrag och skatteintäkter till kommunen detta år.

Befolkning	2013	2014	2015
Per 1 november	2 606	2 573	2 503

Befolkningssiffrorna är hämtad från SCB:s statistik.

## 3 Miljöredovisning

Sorsele blev ekokommun redan 1990. Sedan dess har arbetet för att nå en hållbar utveckling i kommunen pågått på bred front. Målet är delvis att föräna ekologiskt och ekonomiskt tänkande för att driva utvecklingen framåt. Naturresurser, arbetstillfällena och mänsklig kompetens ska tas till vara.

Det är meningen att Sorsele Ekokommun ska handla om hela kommunen, även om kommunstyrelsen har ett huvudansvar inom många av åtgärderna så är det av stor vikt att allmänhet, företag och föreningar involveras i arbetet med genomförandet. Ekokommunprogrammet fungerar även som kommunens plan för Agenda 21.

Under 2015 har länets kommuner, tillsammans med andra aktörer, fortsatt att samverka inom ett projekt som kallas Miljösamverkan Västerbotten. Syftet med projektet är att skapa ett forum för samverkan mellan kommuner, länsstyrelse, regionförbund och näringsliv kring frågor som gäller tillsyn och prövning enligt miljöbalken. Genom samverkan ska kompetensen höjas hos tillsynsmyndigheterna och det finns även möjligheter att göra rationaliseringsvinster. Utöver samverkan för tillsynsmyndigheterna ska även verksamhetsutövarnas miljöarbete förbättras, allt för att länet i slutändan ska kunna uppnå lokala, regionala och nationella miljömål.



## 4 Personalredovisning

### 4:1 Uppgifter beträffande personalstruktur

Uppgifterna är hämtade från 30 november 2015 om inget annat anges.

#### 4:1:1 Antal anställda

Avdelning	Tillsvidareanställda		Tidsbegr. anst.		SUMMA	
	2014	2015	2014	2015	2014	2015
Kommunstyrelsen	58	54	9	8	67	62
Socialnämnden	128	123	11	9	139	132
Bou-nämnden	76	81	21	21	97	102
<b>Totalt</b>	<b>262</b>	<b>258</b>	<b>41</b>	<b>38</b>	<b>303</b>	<b>296</b>

#### 4:1:2 Könsfördelning - tillsvidareanställda november 2015.

Avdelning	Män		Kvinnor		SUMMA	
	2014	2015	2014	2015	2014	2015
Kommunstyrelsen	25	24	33	30	58	54
Socialnämnden	17	16	111	107	128	123
Bou-nämnden	11	13	65	68	76	81
<b>Totalt</b>	<b>53</b>	<b>54</b>	<b>209</b>	<b>204</b>	<b>262</b>	<b>258</b>

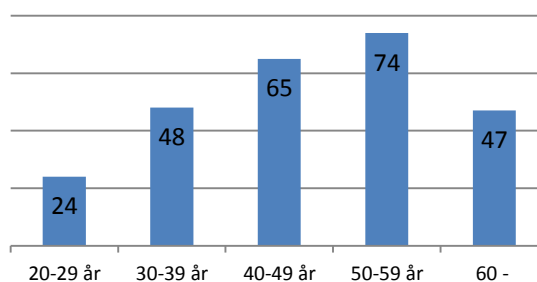
Av de tillsvidareanställda i Sorsele kommun är ca 80 % kvinnor och 20 % män.

Könsfördelningen kan tyckas vara ojämlig, men har en förklaring i att huvuddelen av kommunens verksamhet är traditionellt kvinnliga arbetsuppgifter, som t ex vård, omsorg och barnomsorg.

#### 4:1:3 Åldersfördelningen inom Sorsele kommun.

59 personer kommer att avgå med pension under de närmaste sju åren. Pensionsåldern är 67 år men många kan komma att begära avgång redan vid 65 år. Under 2015 fyller 3 personer 65 år.

**Antal tillsvidareanställda**



#### 4:1:4 Arbetad tid utöver ordinarie arbetstid.

	Antal 2008	Antal 2009	Antal 2010	Antal 2011	Antal 2012	Antal 2013	Antal 2014	Antal 2015
Kommunstyrelsen	1 554	1 818	2 024	1 831	1 865	3 057	1 472	1769
Socialnämnden	5 365	4 014	4 345	4 448	5 807	6 558	6 641	4958
Bou-nämnden	1 223	1 007	1 233	1 599	2 889	2 123	3 150	1579
<b>Totalt</b>	<b>8 142</b>	<b>6 839</b>	<b>7 602</b>	<b>7 878</b>	<b>10 561</b>	<b>11 738</b>	<b>11263</b>	<b>8306</b>





En person som innehar en heltidsanställning arbetar ca 1.800 timmar / år. Det innebär att 2015-års timmar utöver ordinarie arbetstid motsvarar ca 4,6 årsarbetare.

4:1:5 Ej uttagen semester

Avdelning	Antal dagar
<b>Kommunstyrelsen</b>	1 674
<b>Socialnämnden</b>	2 384
<b>Bou-nämnden</b>	796
<b>Totalt</b>	4 854

Tabellen visar antalet sparade och ej uttagna semesterdagar 2015-12-31

Den totala semesterkulden uppgår till 6 042 594 exkl. arbetsgivaravgifter.

En heltidsanställd arbetar ca 230 dagar /år. Det innebär att antalet ej uttagen semester motsvarar ca 21 årsarbeten.

**4:2 Redovisning av sjukfrånvaro**

Sammanställningen omfattar samtliga arbetstagare som under året haft en eller flera anställningar, oavsett anställningsform. Även timavlönade, s k springvikarier ingår i beräkningen.

**Ferielöneskuld, lärare**

Den preliminära ferielöneskulden uppgick 2015-12-31 till 749 209 kr exkl. arbetsgivaravgifter.

**Upphållslöneskuld, uppehållsanställda**

Den preliminära uppehållslöneskulden uppgick 2015-12-31 till 125 018 kr exkl. arbetsgivaravgifter.

**Total lönesumma**

Under 2015 har kommunen utbetalat en lönesumma om 93 975 360 kr.

2014 utbetalades en lönesumma om 98 611 580 kr. Summorna inkluderar bilersättning och traktamenten över schablon.

Årets inbetalda arbetsgivaravgifter uppgår till 27 593 223 kr

Under 2014 inbetalades 28 841 794 kr.

Sjukfrånvaron är 7,2 % för 2015. Föregående år var sjukfrånvaron 7,5%

Procent av arbetad tid	2009	2010	2011	2012	2013	2014	2015
<b>Total sjukfrånvarotid</b>	7,3	5,2	5,5	5,5	5,5	7,5	7,2
Omräknat i årsarbetare	23	17	18	18	18	24	23
Summa tid med långtidsfrånvaro 60 dgr eller mer	80,1	62	56,5	64,7	60,7	69,1	63,7
Sjukfrånvarotid kvinnor	9,2	6,4	6,5	6,9	6,9	9,9	9,4
Sjukfrånvarotid män	1,9	1,9	3,0	1,2	4,0	3,3	5,5
Sjukfrånvaro –29 år	2,8	2,7	2,5	2,7	2,0	3,8	3,0
Sjukfrånvaro 30-49 år	8,1	4,4	5,5	5,7	4,5	7,6	7,9
Sjukfrånvaro 50 och äldre	7,3	6,7	6,7	6,2	7,5	10	10,5
<b>Procent av arbetad tid</b>							
Sjukfrånvaro Omsorgsnämnden	9,2	6,8	7,4	6,8	7,3	10,4	10,4
Därav långtidsfrånvaro	82	64	65	72,4	65,2	73,5	66,7
Sjukfrånvaro Bu-nämnden	7,2	4,2	4,3	4,1	4,0	6,2	4,2
Därav långtidsfrånvaro	82	68	42,2	51,2	44,2	65,5	46,5
Sjukfrånvaro Kommunstyrelsens områden	2,5	1,5	2,1	3,1	3,1	2,9	5,8
Därav långtidsfrånvaro	48,5	0	15,3	51,1	65	44,3	69



#### 4.2.1 Personalvård

Att ha en frisk och hälsosam personal är ett mål för kommunens verksamhet.

Alla anställda har rätt till antingen betald motion på arbetstid, detta genom en så kallad motionstimme där arbetsgivaren satsar en halvtimmes arbetstid/vecka och den anställde en halvtimme av sin fritid, eller ett bidrag till friskvårdsaktiviteter på fritid. Bidraget är 275 kr/halvår och kan nyttjas två gånger per år.

Vidare är Sorsele kommun en rökfri arbetsplats och anställda som vill sluta röka kan få hjälp med detta.

#### 4.2.2 Företagshälsovård

Sorsele kommun har avtal om företagshälsovård med Previa.

Previa erbjuder hjälp och stöd via bland annat hälsokontroller, hörselkontroller och stödsamtal både enskilt och i grupp.

Sorsele kommun har också tjänsten sjuk och frisk via Previa vilket innebär att samtliga anställda har tillgång till rådgivning med sjuksköterska dygnet runt och det är också dit som man sjukanmäler sig. Med hjälp av den tjänsten har samtliga chefer tillgång till hjälp med tidiga insatser och adekvat statistik.

#### 4.2.3 Rehabiliteringsverksamhet

Arbetsgivaren har ett långt gående ansvar för anställda som på grund av sjukdom inte klarar av sitt arbete.

Dessa personer skall i möjligaste mån rehabiliteras så de kan återgå till sitt ordinarie arbete eller i andra hand, omplaceras till andra arbetsuppgifter.

Arbetet med rehabilitering sköts enligt plan och sker också i samarbete med arbetsförmedlingen som övertagit en del av försäkringskassans arbetsuppgifter.



## 5 Kommunfullmäktige, revision & överförmyndare

Kr	Budget 2015	Utfall 2015	Utfall jmf budget	Utfall 2014
Kostnader	-1 103	-2 122	-1 019	-2 120
Intäkter	68	1 181	+1 113	1 050
Nettokostnader	-1 035	-941	+94	-1 070

Kommunfullmäktige har under året haft fem sammanträden.

Kommunrevisionen har under året förutom de ordinarie granskningarna avseende årsredovisning och delårsredovisning också granskat verksamhetens effektivitet.

Överförmyndarverksamhetens uppgift är att utöva tillsyn över förvaltare och god mans förvaltning.

Tillsynen ska ge garantier mot rättsförluster för personer som själva inte kan tillvarata sin rätt eller förvalta sin egendom.

En stor grupp som tillkommit är ensamkommande barn. Där överförmyndarens ansvar är att rekrytera god man och har utbildningsansvar.

### 5.2.1 Utfallet per verksamhet mot budget (tkr):

Kommunfullmäktige	+27
Revision	+68
Överförmyndarverksamhet	-1

## 6 Kommunstyrelsen – allmän verksamhet

Tkr	Budget 2015	Utfall 2015	Utfall jmf budget	Utfall 2014
Kostnader	-23 920	-24 160	-240	-21 111
Intäkter	7 185	8 665	1 480	7 950
Nettokostnader	-16 735	-15 494	1 241	-13 161

Flyktingnetto	10 000	13 670	3 670	3 394
---------------	--------	--------	-------	-------

### Måluppfyllelse stödverksamheten

#### Målformulering

”Tillsammans är vi effektiva med god service internt och externt. Vårt arbetssätt kännetecknas av gott bemötande och god tillgänglighet för våra kunder.”

#### Sammanfattning

Stödverksamhetens bedömning är att måluppfyllelsen är god, de mål som inte nåts är följande:

- Gemensam ärendekalender
- Utbildning från ekonomi till samtliga verksamheter
- Dokumenthanteringsplan ej upprättad, vad avser gallring av arkiv så ska det målet revideras så att det harmoniserar bättre med gällande lagstiftning.

#### Genomförd verksamhet

- Lön i rätt tid under hela 2015, stöd och utbildning till verksamheter i personalfrågor.
- Budget, resultatrapporter och bokslut i tid. Stöd till verksamheter i uppföljningar och ekonomiska frågor.
- Adekvat stöd till förtroendevalda, alla handlingar i tid. God service till verksamheter och allmänhet.
- En fungerande IT infrastruktur till verksamheterna och kommunens medborgare.



### Resultat/effekt

- Rätt lön i rätt tid, utbildning och stöd i personalfrågor utifrån plan.
- Ekonomi i balans, god kontroll på ekonomin i hela organisationen.
- God planering av ärendehantering genom upprättad ärendekalender.
- Väl fungerande internetförbindelse både internt och externt. System och teknik fungerar bra i verksamheterna. Ökat antal bredbandskunder.

Kommunstyrelsen har under året hållit 13 sammanträden. Kommunstyrelsen har även fungerat som ekonomiberedning.

## 6.1 VERKSAMHET

### 6.1.1 Funktioner som allmänna utskottet har lett under 2015

Stödverksamheten innehållande:

- IT-enhet
- Ekonomienhet
- Kanslienhet
- Lön/personalenhet

Tillväxtverksamheten innehållande:

- Arbetsmarknadsenhet
- Näringsliv/turism
- Kultur och fritid

### 6.1.2 Samarbete med andra kommuner

Samarbetet inom Region 8 pågår med full kraft. Arbetsgrupper har bildats, socialchefer, skolchefer, tillväxtchefer/näringslivschefer, ekonomichefer träffas regelbundet för att söka samarbetsmöjligheter i syfte att bli effektivare och förbättra service till medborgare.

## 6.2 EKONOMI

Kommunstyrelsen redovisar ett överskott på 1,2 mkr tkr jämfört med budget. De främsta anledningarna är:

- Gemensamma kostnader 272 tkr
- Länsstrafiken 179 tkr
- Ekonomikontoret 407 tkr
- Företagshälsovård 196 tkr

Verksamhet för ensamkommande barn har genererat ett överskott på 3,7 mkr vilket till största delen

beror på den stora mängden som kom under hösten 2015. Denna ökning av ensamkommande barn kunde vi inte förutse.

### 6.2.1 Utfallet per verksamhet mot budget (tkr):

Kommunstyrelsen	-26
Ks oförutsedda behov	+93
Partistöd	+16
Allmänna val	+4
Medl.avg kommunförbundet	-20
Konsumentrådgivning	-1
Folkhälsorådet	+18
Bredband	0
Länstrafiken	+179
Kanslienhet	-5
Minoritetsverksamhet	0
Ekonomikontor	+407
Personalkontor	-188
IT-kontor	+89
Gemensamma kostnader	+272
Personalutveckling	+70
Företagshälsovård	+196
CSG (Central SamrådsGr)	+10
Posom	+20
Ansv.försäk/tjänsteresefö	+86
Rikshanteringsgruppen	+20
Asylsökande barn	+491
Napoleongården-putthem	+1 828
Tranan	+1 144
Solhem ensamkommande	+207

## 6.3 FRAMTIDEN

Under 2016 kommer kraft att läggas på att fullfölja redan fattade beslut av vikt för kommunen.

- Stödja socialtjänsten med att komma till rätta med viss överbemanning.
- Fortsatt samarbete med andra kommuner/organisationer för att söka kostnadseffektiva lösningar som dessutom kan höja kvaliteten (R8 samt Skellefteåregionen)
- Fortsatt utbilda alla chefer i ledning så att dessa ges möjlighet att klara uppdraget.



## 7 Kommunstyrelsen – tillväxtverksamhet

Tkr	Budget 2015	Utfall 2015	Utfall jmf budget	Utfall 2014
Kostnader	-15 792	-21 704	-5 912	-21 452
Intäkter	7 486	12 977	5 491	13 153
Nettokostnader	-8 306	-8 727	-421	-8 299

flyktingnetto	3 599	7 886	4 287	3 041
---------------	-------	-------	-------	-------

Tillväxtverksamhetens viktigaste uppgift är att arbeta för att stärka förutsättningar för hållbar ekonomisk tillväxt och för att vända den negativa befolkningstreden. Som ett led i detta ska vi verka för att de individer och företag som väljer att flytta hit, eller besöka oss, känner sig välkomnade och att vi alla tar tillvara den resurs som de utgör för att kunna fortsätta bygga ett livskraftigt Sorsele, även i framtiden. För att lyckas med detta ska vi bli bättre på att behålla nyinflyttade, men även fokusera än mer på att de som bor i Sorsele idag, även fortsättningsvis ska fortsätta välja Sorsele som plats att leva, verka och växa. En nära samverkan med våra lokala företag, vårt föreningsliv, våra studieförbund och andra är avgörande för att kunna erbjuda en stimulerande och diversifierad arbetsmarknad, en innehållsrik fritid med möjligheter för att människor att mötas.

### 8.1 VERKSAMHET

#### 8.1.1 Övergripande

Arbetet med att vitalisera Sorsele Ekokommun, samt kommunens nya översiktsplan har startat upp. Allt utifrån riktningen i vår lokala utvecklingsstrategi (LUS). Under första delen av 2015 förbereddes inför igångsättandet av projekten ”Möjligheternas region”, samt Destination Capacity Building in Swedish Lapland”. Under andra halvåret startas projekten upp med omedelbara resultat i ansökningar om investeringsstöd, nystartat företag samt utvecklandet av nya produkter.

#### 8.1.2 Arbetsmarknadsenheten

**AME-bas-** handledning, implementering av praktksamordning utifrån projektet ”Hållbar bosättning” i AME egna verksamheter, samt i övriga kommunen (privat och offentligt). Feriearbete för ungdomar, samt utvecklande av överenskommelse om hur vi jobbar med unga utanför arbetsmarknaden (DUA)

**Integration** – mottagande av 39 nyanlända, varav 5 från anläggningsboende, 4 kvotflyktingar samt 30 anhöriginvandrare. Integration med lokalsamhället via studieförbund etc. Av de som anlände 2015 är 90% kvar i Sorsele (31% , av de som anlände 2014 och 7% av de som anlände 2013). Samtliga uppger sig nöjda med kommunens bemötande.

**Slussen** – Under året har 15 ungdomar varit inskriva i Slussen och 9 ungdomar har skrivits ut. Ungdomarna får individuellt stöd utifrån deras behov utifrån ett beslut om boendestöd som fattas av socialtjänst. Slussen har även agerat stöd för de återföreningar som kommit till Sorsele utifrån gruppen ensamkommande barn.

#### 8.1.3 Fritid och kultur

**Kulturcentrum/Bibliotek** - Personalen är på 1.6 tjänst och har öppet 4 dagar/vecka, samt en kväll. Har även haft lördagsöppet 1 gång/månad, samt utställningar och författarbesök. Biblioteksfilialer i Gargnäs och Ammarnäs som har öppet 2tim/vecka. Har haft 21000 besökare under 2015. Stora nedskärningar i bokbeståndet utifrån att frigöra yta för det Lärcentrum som byggs i tidigare bibliotekslokaler.

**Föreningsliv/Folkhälsa** – Förändringar under 2015 utifrån att bygdemedel numer hanteras hos Länsstyrelsen, där kommunen agerar remissinstans. Anordnar ordförandeträffar, samt träffar med föreningsliv för planerande av event. Folkhälsorådet har 8 möten/år och har tagit fram ny folkhälsostrategi, samt genomför folkhälsoveckan. Systematiserat handläggning vad gäller alkohol/tobak samt 2-3 kontroller/år. Premiär för kommunens Facebook. Sammankallande för webbgrupp (10gr/år).

**Ungdomsverksamhet** – aktiviteter/planering av verksamhet sker två dagar, samt 2 kvällar i veckan. I Sorsele finns ca 200 ungdomar som verksamheten riktar sig mot. Förutom återkommande kvällsaktiviteter arrangeras även sportlovs- och sommarlovsevent, höstlov, julmys, skolavslutning. Arrangerar kurser i foto/film, sportscamp, fiske- och grillkvällar samt deltar i EU-projekt om ungdomsråd. I snitt 15 besökare/kväll. Totalt under året 3000 besökare. Fritidsledare 0.75 tjänst.

**Badhus-** Öppet 5 dagar/vecka samt 3 kvällar. Erbjuder skolbad för 400 elever. 3000 besökare. Har haft lördagsöppet vid ”lönehelg”. Samverkar med studieförbund och företag. Priser kommer att höjas under 2016, samt att gravida kvinnor badar gratis.



#### 8.1.4 Näringsliv, Turism, Lärcentra

**Näringsliv** - Företagsbesök utifrån uppställda mål. Har genomfört 5 Forum Sorselemöten, samt Näringslivsvecka med temat "Gröna näringar". Branschträffar utifrån potentiell vindkraftsetablering. Nystarts- och affärsrådgivning tog fart utifrån uppstarten av projektet "Möjligheternas region".

**Turism/Marknadsföring** - Vindelälvens turistbyrå - Pilotprojekt om upphandlad turistinformation, vilket ledde till upphandling av tjänst för turistinformation (2+2år). Fortsatt arbete med att utveckla [www.visitvindalalven.org](http://www.visitvindalalven.org). Kommunen är del av Swedish Lapland och fokus ligger på affärs- och produktutveckling samt marknadsutveckling för företagen inom besöksnäringen.

**Sorsele lärcentrum** - enheten förflyttades till skolverksamheten första kvartalet 2015.

### 8.2 EKONOMI

Tillväxtverksamheten redovisar ett underskott (om man undantar Slussen och flyktingverksamheten) för året på ca 420tkr. Detta underskott härrör från 4 ej godkända projekt från 2012 som belastar konto 22021 (-270tkr), ett kostnadsfört projektkontor 92015 via Lärcentra (-216tkr) samt fördelade IT-kostnader (-314tkr) som ej var budgeterade till konto 92011.

	tkr
Övriga medlemsavgifter	-24
Vatten- och fiskevård	-55
Marknadsf arvod reseers m	0
Kommunal andel i projekt	-64
Projekt m extern finanser	-270
Varuhemsändning	+30

Bidrag till saml.lokal	0
Lönebidrag	+73
Stöd till organisationer	0
Bidrag föreningar	+51
Arbetsmarknadsenhet	-5
Turistbyrå o information	+17
Tillståndsprövning	-25
Stöd till studieorg.	0
Kostnader biblioteksverksamhet	+132
Badverksamhet	-15
Ungdomsverksamhet	+22
Beredsk.arb OSA	-17
Feriearb skolungdom	+21
Utvecklingsenheten	-159
Näringslivskontoret	-222
Projektkontor	+43
Folkhälsosamordnare	+45
Flyktingverksamhet	+696
Slussen	+3 591

### 8.3 FRAMTIDEN

Arbetet med att ta fram en ny översiktsplan är i fokus. Sorsele ekokommun ska stärkas som varumärke och tillväxtverksamheten tar på sig ett samordnande ansvar. Under 2016 upprättas en styrgrupp med syfte att driva hållbarhetsfrågorna (ekonomiskt, socialt och ekologiskt), samt att kommunicera ut vad som görs.

Ett arbete är även påbörjat vad gäller att ta fram metod för att hålla medborgardialog tillsammans med SKL.

## 8 Kommunstyrelsen - teknik och service

Tkr	Budget 2015	Utfall 2015	Utfall jmf budget	Utfall 2014
Kostnader	-63 273	-62 594	679	-64 957
Intäkter	40 840	40 858	18	38 730
Nettokostnader	-22 433	-21 736	697	-26 227

2015 har varit tredje verksamhetsåret för tekniska verksamheten som utskott. Från och med 1/11-15 har två nya verksamheter tillförts till tekniska verksamheten, storkök och centraltvätt. Tekniska verksamheten består därför numer av sex enheter. Varje enhet leds av en enhetschef. Utskottet består av tre (3) ledamöter och har haft fem (5) sammanträden under året. Utskottets arbets- och ansvarsområden styrs av upprättade och beslutade reglementen och arbetsordningar. Teknik och service har under 2015 ansvarat för 44 verksamhetsområden som leds av teknisk chef på heltid.

### 8.1 VERKSAMHET

#### 8.1.1 Personal

Personalen inom teknik och service är fördelade i enheter inom fastighetsenhet, GVA-enhet, städ-enhet, samhällsbyggnadsenhet, storköksenhet, centraltvättsenhet samt ett tekniskt kontor. Förvaltningen har totalt 32,57 heltidstjänster fördelat på 39 personer. 1,7 heltidstjänster arbetar inom bolagen SorseleBo AB och Sorsele Värmeverk AB.



Budget 2015	19 657 tkr
Utfall	18 816 tkr
Resultat	+ 841 tkr

### 8.1.2 Taxefinansierad verksamhet

De taxefinansierade verksamheterna vatten och avlopp, renhållning och slamtömning har tillsammans ett positivt resultat med +467,5 tkr. VA verksamheten visar på ett positivt resultat på +206,7 tkr mot budget. Ett reducerat underhåll samt få haverier har bidragit till det positiva resultatet samt att de investeringar som utförts har bidragit till att energiförbrukningen minskats. Renhållningen visar också ett positivt resultat, +228,8 tkr mot budget.

Slamtömningen uppvisar ett överskott med +32 tkr. Separat bokslut av VA-verksamheten har upprättats i enlighet med vattenlagen.

### 8.1.3 Treparters renhållningsnämnd

Treparters renhållningsnämnd är en gemensam nämnd tillsammans med Malå och Norsjö kommuner. Nämndens ansvarsområde är i huvudsak insamling av kärlavfall med ett gemensamt fordon.

Varje kommun bidrar själv med förare i insamlingen. Nämnden har egen budget som baseras på de samverkande kommunernas kostnad och intäkt för insamlingen av kärlavfallet. Totalt redovisar treparts-nämnden för Sorsele kommun ett positivt resultat om 59 tkr. I huvudsak beror överskottet på gynnsamma förutsättningar för insamlingen med få haverier och störningar.

### 8.1.4 Fastigheter

De samlade resultatet för samtliga fastighetskategorier visar ett underskott om – 821 tkr. Resultatet varierar beroende på fastighetskategori.

Affärs o ind.lokal	-320 tkr
Bostadsverksamhet	-40 tkr
Busstation	5 tkr
Förvaltningsfastigheter	-12 tkr
Förrådsfastigheter	147 tkr
Brandstationer	11 tkr
Turist-kultur o fritidsfast.	-220 tkr
Lokaler pedagogisk verks.	-70 tkr
Lokaler vård o omsorg	-362 tkr

### 8.1.5 GVA-enhet

Enhetens resultat är positivt, totalt ett överskott om +757 tkr.

Sammantaget visar all väghållningen ett överskott om +99,3 tkr. Dammbekämpning, hyvling och un-

derhållsgrusning av kommunens grusvägar. Reducerat underhåll på belagda gator och vägar samt begränsad underhållsgrusning har bidragit till ett överskott i verksamheten.

Vinterväghållningen har genomförts enligt fastställd plan. Vinterväghållningen är fullt ut upphandlad och utförs av två olika maskinentreprenörer.

Årets vinterväghållning blev marginellt dyrare än tidigare år beroende på den omfattande halkbekämpningen. Vinterväghållningen visar ett mindre underskott om -35,4 tkr.

### 8.1.6 Centraltvätt

Uppvisar ett mindre underskott om -64 tkr.

Verksamheten innefattar tvätt till kommunens alla verksamheter. Fyra äldreboenden, hemtjänst, räddningstjänst och personalkläder. Tvätt sker via en barriärtvätt för att uppnå högsta hygien- och miljökrav.

### 8.1.7 Storkök

Uppvisar ett större underskott om -396 tkr.

Storköket tillreder mat till barnomsorgen, skolan, omsorgen samt Landstinget bl.a. till akutvårdsplatserna.

Producerat under 2015:

Lunch/middag	111 989 portioner
Frukost/mellanmål	25 889 portioner

Köket har levererat 13 140 portioner mindre än 2014.

Fr.o.m. 1/5-15 serveras köttfärs från orten samt chark från Bastuträsk. Köket serverar vegetariskt som alternativ till kött.

### 8.1.8 Lokalvård

Uppvisar ett positivt resultat om +205,3 tkr. All personal SYR-utbildad eller motsvarande utbildning. Städmätning har utförts på alla ombyggnadsprojekt under året. All städmätning uppdaterad. Utbildning och upprättande av golvvårdshandbok har genomförts.

### 8.1.9 Samhällsbyggnadsenhet

Uppvisar ett positivt resultat om +658 tkr. Bygg och tillstånd har ökande intäkter beroende på fler bygglovsärenden (+383 tkr). Räddningstjänst har mindre personalkostnader än budgeterat (+219 tkr).



## 8.2 EKONOMI

Förvaltningen har med försäljningar, stor återhållsamhet på övriga driftsåtgärder och underhåll samt att det även energimässigt har varit ett gynnsamt år ett positivt resultat om 697 tkr vilket är betydligt bättre än beräknat. Delårsbokslutets prognos visade ett prel.resultat för året på – 800 tkr. De betydande avvikelserna är:

Bygg o tillstånd	+383 tkr
Räddningstjänst	+219 tkr
Sommarväghållning	+134 tkr
Vatten och avlopp	+207 tkr
Avfallshantering	+229 tkr
Städpool	+205 tkr
Affärs o ind.lokaler	-320 tkr
Turist, kultur o fritidsfastig.	-219 tkr
Lokaler vård o omsorg	-362 tkr
Storkök	-396 tkr

Av totalt 17 investeringsprojekt med en budget på 11,73 mkr har 12 st slutförts. Ett antal projekt överförs till 2016 och kommer att slutföras under detta år. Störst enskild investering är utbyggnaden av sjukstugan och Blattnicksele skola. Totalt har tekniska verksamheten erhållit investeringsstöd om

4,46 milj.kronor under året. Särskild redovisning för varje investeringsobjekt kommer att separat redovisas kommunfullmäktige.

## 8.3 FRAMTIDEN

Tekniska utskottets fortsatta arbete kommer att koncentreras kring verksamhetsfrågor, organisation och ekonomi.

De ej lönsamma affärsdrivande verksamheterna ska fortsätta att utredas och alternativt prövas där försäljning kan komma att föreslås. För närvarande pågår ett antal åtgärder i syfte att på sikt reducera kostnaderna såsom energisparåtgärder samt byte av gatljus. Tekniska verksamheten står för en stor del av övriga förvaltningars verksamhetskostnader och gränsdragningar och tydligare ansvarsområden bör ses över.

Utbildning av personal måste utvecklas inför kommande generationsväxling och högre kompetenskrav.

Ny avfallsförordning kommer att arbetas fram under 2016. Av hela budgeten för 2015, 22 433 tkr, så utgör 11 062 tkr kapitaltjänstkostnader d.v.s. kostnader för avskrivningar och räntor. Detta innebär att 50 % av tilldelad budget är låst i kapitaltjänstkostnader som ej går att påverka

### Måluppfyllelse enligt mål och riktlinjer avseende god ekonomisk hushållning

Målsättning	Utfall
<p><b>Mål för tekniska verksamheten:</b>  <i>"Tillsammans levererar vi service och tjänster av hög kvalitet med gott bemötande gentemot våra kunder. Verksamheten är miljö- och energieffektiv i sin förvaltning av kommunens egendomar och verkar för en säker och attraktiv miljö"</i></p>	<p><b>Mål för centraltvätten har delvis klarats:</b>            Utvecklingsområde är att dokumentera kundnöjdaktigheten istället för att hantera den muntligt.</p>
	<p><b>Mål för GVA-enheten har delvis klarats:</b>            Utvecklingsområden är att utveckla rutiner för god ordning i vattenverk.</p>
	<p><b>Mål för samhällsbyggnadsenheten har delvis klarats:</b>            Utvecklingsområde för enheten är tillsynsverksamheten för OVK (obligatorisk ventilationskontroll), miljö och tillsyn och årlig tillsynsplan för räddningstjänsten.</p>
	<p><b>Mål för storköket har klarats:</b></p>
<p>Lokalvården har tre delmål.            God service, hög kvalitet och gott bemötande.</p>	<p><b>Mål för lokalvården har inte klarats:</b>            Utvecklingsområden för lokalvården är att generellt dokumentera service, kvalitet och gott bemötande så att uppföljning av målen kan ske på ett tydligare sätt samt vara redovisningsbart.</p>
	<p><b>Mål för fastighetsenheten har inte klarats:</b>            Mål för verksamheten saknas. Utvecklingsområde är att ta fram mål samt följa upp dessa.</p>





## 9 Kommunstyrelsen – utbildningsverksamhet

*”Tillsammans levererar vi en skola av hög nationell kvalitet. Barn, elever och vårdnadshavare möts med respekt av medarbetare som sätter barn och elever i centrum”*

Måluppfyllelse: Utbildningsverksamheten bedömer att ovanstående lokala mål till övervägande del har uppnåtts. Den genomförda målutvärderingen visar att enheternas arbete med åtgärder utifrån satta mål, ger resultat. Nya mål finns uppsatta för 2016, och arbetet med det systematiska kvalitetsarbetet fortskrider.

Tkr	Budget 2015	Utfall 2015	Utfall jmf budget	Utfall 2014
Kostnader	-68 068	-74 899	-6 831	-71 007
Intäkter	4 120	9 705	5 585	7 308
Nettokostnader	-63 948	-65 194	-1 246	-63 699

Social- och utbildningsutskottet, med 5 ordinarie ledamöter och 5 ersättare, har under året hållit 8 sammanträden.

### 9.1 VERKSAMHET

#### 9.1.1 Övergripande

Utbildningsverksamheten har arbetat intensivt med att anpassa verksamheten efter de skiftande förutsättningarna som året bjudit på. Många nyanlända kom till kommunen i slutet av året. Arbetet med att åtgärda skolinspektionens kritik har pågått under hela 2015.

#### 9.1.2 Förskola och skolbarnsomsorg

Kommunal förskola har bedrivits för ett 100-tal barn i åldern 1–5 år med ca 25 anställda vid kommunens 4 förskolor, dels i Sorsele och dels i samverkan med skolbarnsomsorgen i Ammarnäs, Blattnicksele och Gargnäs.

Samverkan med den enskilda förskolan Liljan i Sorsele om ca 20 platser har fortsatt. En granskning av Liljans verksamhet har genomförts under 2015.

#### 9.1.3 Förskoleklass, grundskola och grundsärskola

Grundskola för ca 230 elever har bedrivits i Ammarnäs, Blattnicksele och Sorsele. Grundsärskolan har bedrivits integrerat i ordinarie klasser på Vindelälvs skolan

Undervisning för ca 15 nyanlända elever i år 1-6 har bedrivits delvis integrerat i ordinarie klasser. Ca 25 nyanlända elever i åren 7-9 har från höstterminen fått sin undervisning i en särskild förberedelseklass.

#### 9.1.4 Gymnasieskola

Sorsele kommun har bedrivit gymnasieskola i egen regi inom introduktionsprogrammen språkintrödn och individuellt alternativ. Genom samverkansavtal kan elever också bli förstahandsmottagen i gymnasieskolan i övriga kommuner inom Västerbottens län och Arvidsjaur. Totalt har ett 50-tal elever varit inskrivna i språkintrödn/ individuellt alternativ under 2015.

#### 9.1.5 Vuxenutbildning

Inom SFI har ett 40-tal individer fått undervisning under året.

Inom den gymnasiala vuxenutbildningen har ca 45 kurser genomförts.

En vård- och omsorgsutbildning i samverkan med Storumans kommun har avslutats.

Ett ESF-projekt, SAMLA, har startats upp under hösten. Projektet är treårigt och bedrivs över länsgränsen mot Norrbotten och i fyra kommuner.

Lärcentrum är en ny verksamhet som sedan våren 2015 finns inom vuxenutbildningen.

#### 9.1.6 Nyanlända barn och elever

Nyanlända barn och elever har haft stor inverkan på samtliga verksamheter. Tillströmningen av nyanlända, speciellt under årets sista månader har varit betydligt större än beräknat. Stora ansträngningar har krävts för att bereda plats inom utbildningsverksamhetens olika skolformer.

### 9.2 EKONOMI

Barn- och utbildningsförvaltningen redovisar ett underskott för året på 1 246 tkr



Underskottet mot budgetramen kan i stort hänföras till grundskolans enheter och interkommunala kostnader i gymnasieskolan. Utfallet per verksamhet är behäftade med fel, beroende på att kostnader kontrollerats på fel verksamheter.

**9.2.1 Utfallet per verksamhet mot budget (tkr):**

Förskola Ammarnäs	-4
Förskola Blattnicksele	+134
Förskola Gargnäs	+273
Blåhakens förskola	+823
Fritids Vindelälvs skolan	+103
Sjumilaskogen (Femårs)	-35
Kollektiv Liljan	-449
Barnoms andra kommuner	-173
Förskoleklass Ammarnäs	+3
Förskoleklass Blattnicksele	+49
Förskoleklass V-skolan	+118
Grundskola Ammarnäs	-43
Grundskola Blattnicksele	-25
Grundskola Vindelälvs skolan 1-6	-904
Grundskola Vindelälvs skolan 7-9	-273
Elevhälsa personal	+649
Modersmålsundervisning	+394
Barn med särskilda behov	+302
Skolskjutsar	-275
Särskoleverksamhet	+133
Gymnasieskola	-604

Gymnasiesärskola	-447
Kommunal Vuxenutbildning	-25
Svenska för invandrare	+1
Lärcentrum	-38
Skolkontor, skolledning	-913

**9.3 FRAMTIDEN**

Områden för utveckling inom verksamheten är många. Kvalitetsarbetet behöver systematiseras och förtydligas. Uppföljning av verksamhetens kvalitet är en stor framgångsfaktor som vi arbetar vidare med. Utmaningen består av att göra detta samtidigt som verksamheten förändras, främst med mottagningen av nyanlända. En ny rektor kommer att påbörja sin rektorsutbildning under 2016. Ett utvecklingsarbete inom gymnasieskolan kommer att starta under våren 2016. Arbetet kommer att rikta in sig på att minska avhopp, samt att utveckla yrkesintroduktion och lärlingsutbildningar. Teknikutvecklingen inom verksamheterna går in i en ny fas där implementeringen av nya arbetsmetoder står i fokus.

Den höga arbetsbelastningen i hela organisationen måste tas på största allvar. Flera händelser under året visar på organisationens stora sårbarhet.

## 10 Kommunstyrelsen – socialtjänstverksamhet

Tkr	Budget 2015	Utfall 2015	Utfall jmf budget	Utfall 2014
Kostnader	-65 854	-73 019	-7 165	-78 736
Intäkter	5 705	8 098	2 393	10 478
Nettokostnader	-60 149	-64 921	-4 772	-68 288

**EKONOMISK ANALYS**

**Resultat jan- dec 2015 jämfört med budget.**

Periodens resultat visar på ett underskott på ca -4,8 mkr. Stora förändringar i verksamheter och organisation innebär att en del kostnader är svårberäknade 2015. Försörjningsstöd har haft en del extra utgifter på grund av många ensamkommande flyktingar och återföreningar. Ökade kostnader på omsorgskontoret innehåller delar av omställningskostnader i samband med projekt Solhem som drog ut på tiden. Äldreomsorgen har ökade kostnader bland annat på grund av för hög bemanning, inskolningar och många sjukskrivningar. LSS har varit fler ärenden än vad man budgeterat för. Trygghetslarmen ersattes med digitala larm. Hemsjukvården hade

förhöjda kostnader pga. svårt att rekrytera personal vilket lett till höga löner samt kopplingsersättning för utökat ansvarsområde. Kontaktperson förebyggande verksamhet har utökats pga. fler nya ärenden. Underskott verksamhetsansvariga beror på flertalet nyanställningar som krävt inskolningar. Höjda hyror på säbo har påverkat betalningsutrymmet för taxorna vilket har gjort att intäkterna har sjunkit. Nytt under 2015 var att tvätteriet tog över all personal och boendevävt något som personalen tidigare utfört, detta utgjorde en ny kostnad på -547 848 tkr.



SU-utskott	-122
Handikappråd	0
Hemtjänst Svävarna	-468
Hemtjänst Ammarnäs	-549
Hemtjänst södra	+344
Anhörigbidrag	+2
Trygghetslarm	-126
Bidr till snöröjning	+4
Hemsjukvård	-124
Särskilda boenden	-2 591
LSS- personlig ass	-1781
LSS under 18 år	+94
Färdtjänst	+161
Riksfärdtjänst	-25
Medicinsk enhet	+207
Daglig verksamhet	+62
Hem för vård el boende	+39
Institutionsvård för barn o ungdom	+94
Familjehem barn o ungdom	+969
Kontaktpers föreb verksam	-108
Försörjningsstöd	-161
Omsorgskontor	+97
Verksamhetsansv.	-384
Bemanningsenhet	+14
Hjälpmedel	-141
Fotvård	-36,2
Bet. Ansv. Utskrivningsklara	-111
Vaktmästeri o städ Solhem	-102
Vaktmästeri o städ säbo	-125
Övrig vuxenvård	+91

## PERIODENS VERKSAMHET

### Individ och familjeomsorg

LSS-ärende med insatser av personliga assistenter var konstant under 2015. Två överklaganden är inskickade till förvaltningsrätten, ena ärendet har vi undkommit från och med 160201. Försörjningsstöd har haft extra utgifter på grund av många ensamkommande flyktingar och återföreningar. Boendestödet har ökat. Barnutredningar har ökat.

### Solhem kök

Köket flyttat 2015-11-01 till tekniska verksamheten.

### Äldreomsorg

Under 2015 hade särskilt boende ett underskott på ca 2,6 mkr. Ombyggnationer och flytt från Solhem drog ut på tiden vilket medförde större personalkostnader och omkostnader man inte räknat med. Många i personalen närmar sig pensionsålder, det kommer att bli en framtida utmaning att rekrytera behörig personal. Sjukskrivningstalet är väldigt högt med ett snitt på 9,04 % frånvaro sedan mitten av augusti fram till idag. Detta kan jämföras med ett snitt på 4,86 % för hela kommunen. Det är en viss överbemanning på säbo utifrån budget. Det är en

åldrande personal med mycket sjukskrivningar. Extrapersonal har behövts på grund av fler vak. Under året har utbildning av personal i bland annat i PPP genomförts.

Behovet av hemtjänst har ökat mest i Ammarnäs. Totalt har insatserna ökat i Sorsele kommun förutom i Gargnäs där det varit en minskning. Vi har under 2015 inte haft timmar för beviljade insatser i verksamhetssystemet Procapita så därför är det svårt att veta hur insattiden för 2015-års hemtjänstinsatser har sett ut.

Genomlysning av hemtjänsten inleddes i januari och har mynnat ut i nytt effektiviserings- och planeringsverktyg, Laps Care. Under året har utbildning av personal i bland annat i PPP och i Laps Care skett. Det har varit mycket nya introduktioner, på grund av att all omsorgspersonal fick söka om sina placeringar. Vi har även haft många nyrekryteringar bland verksamhetsansvariga över hemtjänst, HSL, särskilt boende IFO och socialchef som bidragit till ökade kostnader i form av inskolning.

### Daglig verksamhet

Piraten med daglig verksamheten fortgår och finns i ett nära samarbete med tillväxtenheten och projektarbeten. Översyn av Piratens verksamhet har genomförts så tjänsterna är renodlade inom respektive verksamhet. Många nya ärenden, kontaktperson, förebyggande verksamhet.

### Framtid

Första halvåret har varit präglad av förändringar och planeringsarbete, nya effektivitets- och planeringssystem har införts. Samverkan med landstinget fortgår bl.a. med medicinska enheten samt med Älvglimten. Delar av ledningsfunktion med verksamhetsledningen för sjukstugan väntas utökas/förtydligas, ett gott samarbete kan ge en kvalitet- och effektivitetsförbättring. Genomlysning av hemtjänst och säbo ger en bättre kvalitet för brukaren, bra arbetsmiljö för personal och kostnadseffektivitet i verksamheterna.

### Hemsjukvården

Många inköp samt att hemsjukvården inte har haft intäkter för hela året bidrar till underskott. Höga löner och kopplingsersättningar på grund av sjuksköterskebrist och utökat verksamhetsområde.

### UPPFÖLJNING AV MÅL FÖR SOCIALTJÄNSTVERKSAMHETEN

”Tillsammans gör vi ett arbete som aktivt främjar och stärker den enskildes förmåga att leva ett självständigt liv. Vi bedriver en hälso- och sjukvård med god kvalitet, trygghet, säkerhet och på lika villkor för vår befolkning. Arbetssättet inom socialtjänsten



är rättssäkert samt präglas av gott bemötande med respekt för den enskilde.”

Bedömningen är att de uppsatta målen för 2015 till övervägande delen har uppnåtts. Nya mål finns för 2016. Fortsatt systematiskt arbete med kvalitetsarbete pågår.

## 11 Samhällsbyggnadsnämnden

Kr	Budget 2015	Utfall 2015	Utfall jmf budget	Utfall 2014
Kostnader	-61	-92	-31	57
Intäkter	0	0	0	0
Nettokostnader	-61	-92	-31	57

Samhällsbyggnadsnämnden har under året haft sju sammanträden.



## 12 Kommunens bolag

### 12.1 SORSELEBO AB

SorseleBo ägs till 100 % av Sorsele Kommun. Bolagets uppgift är att äga, förvalta och uthyra hyresbostäder inom Sorsele kommun. Administration, fastighetsskötsel mm sköts av Sorsele kommun. Styrelsen har under perioden hållit 4 sammanträden.

Enligt avtalet med Boverket har 17 av de 18 lägenheterna rivits samt skuldreduceringen utförd.

Under våren har en totalbrand samt en mycket stor vattenskada skett i beståndet vilket medför att två lägenheter är i behov av en fullständig renovering. Energieffektiviseringen påbörjades hösten 2015 och skall fortgå under 2016.

#### 12.1.1 Verksamhet

Under året har bolaget ägt 183 lägenheter varav 160 i Sorsele, 15 i Blattnicksele och 9 i Gargnäs. Hyresförhandlingar skall ske under 2016

#### 12.1.2 Ekonomi

Hyresbortfallet för lägenheter var t.o.m. den 31 december, 805 tkr, vilket motsvarar 10 %.

Hyresbortfallet i motsvarande bolagsstorlek är enl. SABO är 4,5%.

#### 12.1.3 Framtiden

Underhållskostnaderna för 2015 är stora då styrelsen tagit beslut att renovera samtliga avställda lägenheter i beståndet.

Avtalet med boverket kommer att fortsätta under 2016 då energisparåtgärderna kommer att slutföras. Försäljningen av P-stugorna i Blattnicksele kommer att slutföras under 2016.

### 12.2 SORSELE VÄRMEVERK AB

Företaget ägs till 100% av Sorsele kommun. Dess uppgift är att producera och distribuera och sälja ledningsbunden energi inom Sorsele kommun.

#### 12.2.1 Årets verksamhet

Tillgången på bränsle har varit mycket god, och eldningen har i huvudsak skett med rester från sågverks industrin i form av bark och råspån. Även viss del grot har eldats.

Ytterligare ett antal läckage vid pannas rökastuber har åtgärdats, men en större insats där utsatta tuber måste bytas närmar sig allt mer.

Ett större service arbete på elfiltret har utförts, och även ask utmatningssystemet har renoverats.

Den energi effektivisering i form av en investering i rök-gaskondensering som gjorts verkar fungera bra.

Ca 17 % mer energi ur samma mängd bränsle kan tas till vara på.

Med hjälp av insatser ute på kulvert nätet, samt bättre styrning av pannan hoppas vi på sikt kunna öka den här siffran ytterligare.

#### 12.2.2 Verksamhetens mål/avstämning

Bolagets mål med avbrottsfria leveranser har under perioden nästan helt uppnåtts.

#### 12.2.3 Ekonomi

Ekonomi har i stort följt de uppgjorda planerna som fastställts av styrelsen inför verksamhetsåret.

Försåld volym når inte riktigt upp till upprättade planer.

#### 12.2.4 Framtiden

Inga större förändringar i bolagets verksamhet kommer att genomföras under 2016.

Ytterligare reparation arbeten i elfiltret kommer att ske under sommarens service stopp.

Vi ser ett relativt stort servicebehov på ytterligare delar av fjärrvärmepannan, vilket vi till stor del kommer att utföra under 2016.

En delvis ny teknik för fjärrvärmeavläsning kommer att införas, detta för att på ett effektivare sätt kunna göra tätare och mer flexibla avläsningar.



## 13 Ekonomisk översikt

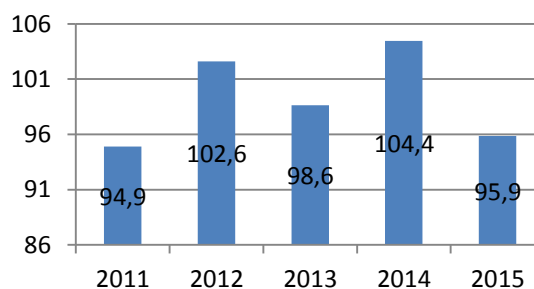
### 13.1 ALLMÄNT

Årets resultat är till stor del beroende av att kommunen får in skatteintäkter och statsbidrag. Dessa beror i sin tur på antalet invånare kommunen har. En avgörande faktor för den ekonomiska utvecklingen är att kommunen kan behålla nuvarande antal invånare och på lång sikt stabilisera situationen. Under 2015 minskade invånarantalet med 49 och vi var vid årsskiftet 2516 personer.

En grundläggande förutsättning för en hållbar ekonomisk utveckling är att balansen mellan löpande intäkter och kostnader inklusive finansnetto är god. Ett mått på detta är nettokostnadsandelen som innebär kostnadernas procentuella andel av de totala skatteintäkterna. För att ha en hållbar utveckling

kan 98% ses som ett bra riktmärke. Av diagrammet intill framgår att kommunen legat väl högt senaste tre åren, men att vi 2015 håller måttet.

Nettokostnad i % av  
skatteintäkter



### 13.2 ÅRETS RESULTAT

Resultaträkningen redovisar ett överskott med 6,3 mkr vilket är 4,7 mkr bättre än budget. Detta trots att nämnderna (exklusive flykting) backar 4,4 mkr och ett avtalsenligt bidrag till SorseleBo/Boverket på 2 mkr utgått.

De främsta anledningarna till det stora överskottet är:

- att flyktingmottagandet sammantaget gör ett resultat på 21,6 mkr, dvs 8,0 mkr bättre än budget
- att AFA återbetalat 1,8 mkr avseende 2004 års premier. Detta var, till skillnad mot förra året, inte budgeterat.
- att räntekostnaderna för våra långfristiga lån varit extremt låga; 1,4 mkr bättre än budget.

Årets Resultat





### 13.3 UTREDNING AV BALANSKRAVET

årets resultat enl resultaträkningen	6 328
jus reavinst	-169
årets resultat efter	
balanskravsjusteringar	6 159
resultatutjämningsreserv	0
<b>årets balanskravsresultat</b>	<b>6 159</b>

Det ackumulerade underskottet skall enligt ett KF beslut vara helt återställt och en resultatutjämningsreserv ska tillskapas till år 2020.

I budget 2017-2019 har tagits höjd för att återställa det ackumulerade underskottet

IB ackumulerade, ej återställda negativa resultat	-9 062
Årets balanskravsresultat enligt balanskravsutredningen	6 159
<b>UB ackumulerade negativa resultat att återställa</b>	<b>-2 903</b>

### 13.4 DRIFTREDOVISNINGEN

	Budget	Bokslut	Avvikelse
Kommunfullmäktige, revision, överförm	-1 035	-942	93
<b>Kommunstyrelsen</b>	<b>-157 972</b>	<b>-154 516</b>	<b>3 456</b>
- varav allmän verksamhet	-16 735	-15 494	1 241
- varav tillväxtverksamhet	-8 306	-8 727	-421
- varav teknisk verksamhet	-22 433	-21 736	697
- varav utbildningsverksamhet	-63 948	-65 194	-1 246
- varav socialtjänstverksamhet	-60 149	-64 921	-4 772
Flykting	13 599	21 557	7 958
Samhällsbyggnadsnämnden	-61	-92	-31
<b>Verksamhetens nettokostnad</b>	<b>-159 068</b>	<b>-155 550</b>	<b>3 518</b>
Skatter o bidrag	167 818	167 442	-376
Finansnetto, avskrivningar mm	-7 083	-4 106	2 977
<b>Resultat före nedskrivningar</b>	<b>1 667</b>	<b>7 786</b>	<b>6 119</b>
Jämförelsestörande poster		-1 458	-1 458
<b>Resultat</b>	<b>1 667</b>	<b>6 328</b>	<b>4 661</b>

Totalt redovisar nämnderna ett överskott jmf budget med 3,5 mkr.

Största avvikelsen finner vi på flyktingverksamhet där vi går 8 mkr bättre än budget. Den statliga extra utbetalningen av flyktingmedel på 5,7 mkr är då inte med på 2015 års bokföring utan kommer helt och hållet tillföras 2016.

Socialtjänstverksamheten gör ett underskott på 4,8 mkr och beror främst på underskott i verksamheterna särskilda boenden, LSS och verksamhetsansvariga.

Barn- och utbildningsnämnden visar ett underskott om 1,2 mkr som i stort hänförs till verksamheterna grundskola, gymnasieskola och skolkontoret.

Även allmän verksamhet redovisar ett överskott om 1,2 mkr. Här bidrar flera små poster till resultatet: Ekonomikontoret, gemensamma kostnader, företagshälsovård och länsstrafiken är dom största posterna.

Tekniska verksamheten visar ett överskott på 697 tkr och tillväxtverksamheten ett underskott på 421 tkr.



### 13.5 PENSIONER

Årets pensionskostnader uppgår till 10,5 mkr. Kostnaden ligger i nivå med förra året.

Pensionskostnaderna består av löpande utbetalningar, skuldökningen och den individuella pensionen samt löneskatten på 24,26%. Tidigare beslut och inbetalning till en särskild försäkring av pensionskostnaderna innebär att kostnaderna har reducerats. Enligt KPAs beräkningar kommer dock kostnaden stadigt att öka kommande år särskilt vad avser den individuella delen. En beräkning visar att fram till 2019 kommer ett 100-tal personer att gå i pension.

### 13.6 AVSKRIVNINGAR

Årets avskrivningar blev 8,4 mkr vilket är i nivå med de senaste tre åren.

Särskilda nedskrivningar avseende objekt som inte längre har ett värde som motsvarar upptaget värde i redovisningen har gjorts med knappt 1,3 mkr.

### 13.7 FINANSIERINGEN

De finansiella intäkterna uppgår till 45 tkr. Räntekostnaderna har legat extremt lågt under året och vissa lån har till och med haft minusränta. I kommunens placeringsstrategi har vi placerat ett antal lån på längre löptider än tidigare vilket ger en stabilare utveckling.

### 13.8 FINANSIELLA MÅL

Kommunfullmäktige har tidigare år fastställt finansiella mål. Hur dessa uppfyllts framgår nedan:

Finansiella mål	Måloppfyllelse per dec 2015
Resultatet före extraordinära poster skall uppgå till + 1 % av skatteintäkterna och statsbidragen. (1 % ca 1,6Mkr/år)	Målet uppfyllt. Resultatet uppgår till 6,3 mkr
Investeringar som inte avser affärsmässig verksamhet skall uppgå till högst 90 % av avskrivningsnivån, målet gäller 2015.	Årets investeringar uppgår till 7,0 mkr. Dvs 83,4% av avskrivningsnivån.
Likviditeten skall minst uppgå till 10 Mkr	Målet uppfyllt. Likviditeten uppgår till 39,5 mkr
Soliditeten skall senast år 2020 uppgå till 30% (2014 uppgick soliditeten till 23,6 %). Det anger hur stor del av kommunens tillgångar som finansierats med egna medel.	Målet uppfylls ej än så länge. Årets soliditet ligger på 23,7.
Det ackumulerade underskottet 2013 (-1655 tkr) skall vara helt återställt och en resultatutjämningsreserv ska tillskapas till 2020.	Ackumulerat underskottet uppgår till -2,9 mkr. Dvs har minskat väsentligt.

Vi kan konstatera att tre av de finansiella målen har uppnåtts per 2015-12-31.

Under respektive nämnds egen berättelse återfinns uppföljningen av resterande mål.





### 13.9 JÄMFÖRELSE MED DELÅRSREDOVISNINGEN

	<b>Prognos 2015</b>	<b>Utfall 2015</b>	<b>Avvikelse</b>
Verksamhetens intäkter	99 770	122 272	22 502
Verksamhetens kostnader	-253 600	-271 957	-18 357
Av- och nerskrivningar	-9 800	-9 725	75
<b>Verksamhetens nettokostnad</b>	<b>-163 630</b>	<b>-159 410</b>	<b>4 220</b>
Skatteintäkter	101 949	101 860	-89
Generella statsbidrag	65 593	65 582	-11
Finansiella intäkter	450	45	-405
Finansiella kostnader	-2 450	-1 749	701
<b>Resultat före extra-ordinära poster</b>	<b>1 912</b>	<b>6 328</b>	<b>4 416</b>
<b>Årets prognostiserade resultat</b>	<b>1 912</b>	<b>6 328</b>	<b>4 416</b>

I årets delårsredovisning hade vi en prognos för årets resultat som uppgick till 1,9 mkr. Vid jämförelse med det faktiska utfallet ser vi att det blev 4,4 mkr bättre än förutspått. Det som vid årsskiftet skil-

jer sig åt mot den prognosen är framför allt att vi gick med ett ännu större plus på verksamheten för ensamkommande barn än vi trodde då.

<b>Driftsredovisning per nämnd</b>	<b>Nettokostnader</b>		<b>Avvikelse prognos - utfall</b>
	<b>Prognos 2015</b>	<b>Utfall 2015</b>	
<b>Nämnd/styrelse</b>			
<b>Fullmäktige o Revision</b>	<b>978</b>	<b>942</b>	<b>36</b>
<b>Kommunstyrelsen</b>	<b>157 866</b>	<b>154 516</b>	<b>3 350</b>
- Varav Allmänna utskottet	16 663	15 494	1 169
- Varav Tillväxtverksamhet	8 934	8 727	207
- Varav Teknisk verksamhet	22 635	21 736	899
- Varav Barn- och utbildningsverksamhet	65 232	65 194	38
- Varav Socialtjänstverksamhet	62 934	64 921	-1 987
flykting	-18 532	-21 557	3 025
<b>Samhällsbyggnadsnämnd</b>	<b>93</b>	<b>92</b>	<b>1</b>
<b>Totalt</b>	<b>158 937</b>	<b>155 550</b>	<b>3 387</b>

I driften har det också pendlat lite sedan prognosen i juni. Största förändringen har skett på flykting och detta pga oväntat hög ersättning för flyktingmottagande.

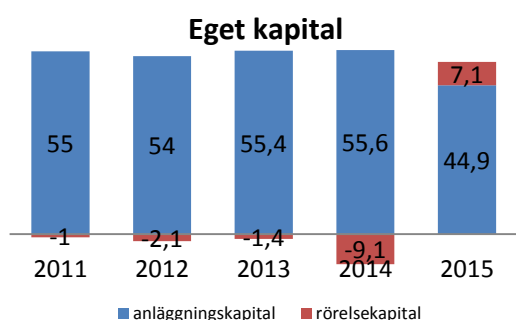
Även allmän verksamhet har gått bättre än prognosen tack vare många små plusposter.

Socialtjänsten däremot har backat ytterligare 2 mkr jämfört halvårsprognosen.



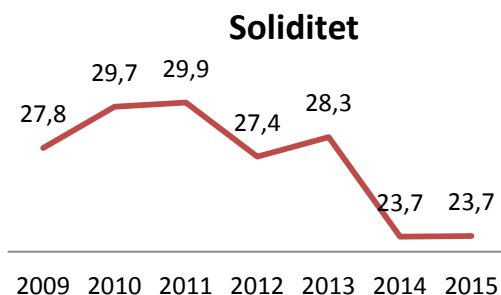
### 13.10 EGET KAPITAL

Det egna kapitalet uppgår till 52,0 mkr, vilket innebär en ökning med 5,5 mkr jmf förra året. Det egna kapitalet delas in i rörelsekapital som består av skillnaden mellan omsättningstillgångar och kortfristiga skulder och anläggningsskapital som är skillnaden mellan anläggningstillgångar och långfristiga skulder (inkl pensionsavsättningar). Anläggningsskapitalet ökar något till följd av låneamorteringar och rörelsekapitalet minskar till följd av en mindre likvid och ökade kortfristiga skulder.



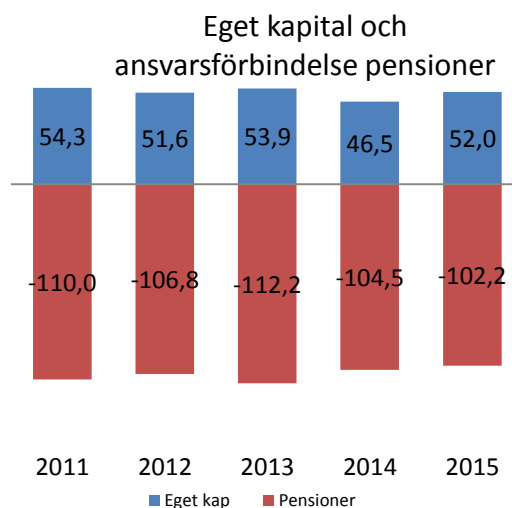
### 13.11 SOLIDITETEN

Soliditeten dvs. det egna kapitalet i förhållande till de totala tillgångarna anger hur stor del av tillgångarna kommunen finansierat med egna medel. Soliditeten visar på kommunens finansiella styrka på lång sikt. Soliditeten har förbättrats något jmf förra året men är fortfarande på en för kommuner mycket låg nivå. Detta beror på att anläggningssvården skrivits ner samtidigt som merparten av skulderna kvarstår och nytt lån tagits.



### 13.12 PENSIONSFRÖPLIKTELSE

Pensioner intjänade före 1998 tas upp i kommunens årsredovisning som en ansvarsförbindelse. Denna förbindelse har till detta år minskat något till 102,2 mkr inkl löneskatt.



I pensionsavsättningar ingår även pensionsskulden för förtroendevalda, 1,2 mkr, så som föreskrivs i RKR rekommendation nr 2. Nedan följer en sammanfattande redovisning av pensionsförpliktelser och pensionsmedel.



Pensionsförvaltning	Årets värden	Föregående års värden
Avsättningar (inklusive särskild löneskatt) för pensioner och liknande förpliktelser	1 680	1 977
Avsättningar förtroendevalda (inklusive särskild löneskatt) för pensioner och liknande förpliktelser	1 202	1 205
Ansvarsförbindelser (inklusive särskild löneskatt) dvs pensionsförpliktelser som inte tagits upp bland avsättningarna	102 219	104 513
<b>Totala pensionsförpliktelser</b>	<b>103 899</b>	<b>106 490</b>
Finansiella placeringar avsedda för att finansiera framtida pensionsutbetalningar (såväl bokfört värde som marknadsvärde redovisas)	0	0

### 13.13 INVESTERINGAR

Årets nettoinvesteringar uppgår detta år till drygt 7,0 mkr. Vissa beslutade investeringar har inte slutförts varför de kommer att kompletteringsbudgeteras under 2016 enl särskilt beslut i KF. Årets investeringsnivå har återgått till det mer normala efter fjolårets satsning på Solhemsprojektet. Merparten av årets investeringar återfinns inom tekniska utskottets verksamhetsområde.

Exempel på investeringar (nettokostn tkr);

Omb B-sele skola 2014	2 976
Moderniser gatljus 2012	2 545
Solhemsprojekt 2015	1 347
Energisparåtgärder 2015	497
Åtg badsjön, brygga, lekpar	435
Digital utalarm. utr 2012	219
Måln.fasad C-hus 2015	212
Möbler o hjälpmedel 2015	200
Reningsverk Gargnäs 2015	177
Busstation A-näs 2014	96

Nettoinvesteringar i relation till avskrivningarna visar i vilken utsträckning kommunen reinvesterar det minskade värdet i anläggningstillgångarna.

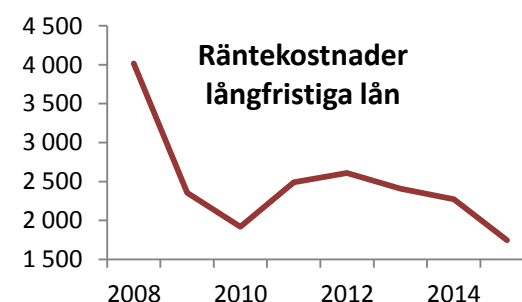
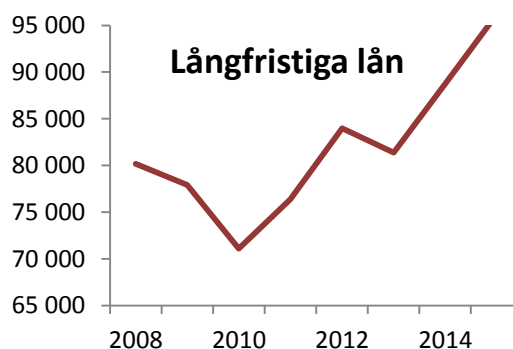
	Nettoinvesteringar	Avskrivningar	Nettoinvest /avskr (%)
2011	14,9	7,2	206%
2012	15,8	7,9	199%
2013	8,1	8,4	97%
2014	19,3	8,8	219%
2015	7,0	8,4	83%

Efter att ha legat runt 200% flera år ligger kommunen på 83% för 2015, i enlighet med det finansiella målet.

### 13.14 LÅNGFRISTIGA LÅN

Ett nytt lån om 10 mkr har tagits under 2015. Detta ingick i det byggkreditiv som avsåg finansieringen av Solhemsprojektet. Den totala låneskulden uppgår nu till 98,7 mkr och alla kommunens lån finansieras av Kommuninvest där räntekostnaderna på nyupptagna och rörliga lån under året varit extremt förmånliga.

Kommunens lånefinansieringsgrad ligger i nivå med fjolåret på 66,5 %. Nivån är hög generellt sett bland Sveriges kommuner. Låneskulden per invånare är 39 tkr. Amortering görs i samma omfattning som tidigare år.





## 14 Ekonomifakta

	2015	2014
<b>Antal invånare den 31 december</b>	2 516	2 565
Total utdebitering inkl kyrkoavgift	35:42	35:44
Varav kommunal utdebitering	23:10	23:10
<b>Ekonomiskt resultat, tkr</b>		
- förändring av eget kapital varav	6 328	-7 407
- förändring av rörelsekapital	16 146	-7 649
- förändring av anläggningsskapital	-10 612	242
<b>Rörelsekapital, tkr</b>	7 065	-9 081
<b>Skatteintäkter</b>	167 442	166 656
varav		
Egna skatteintäkter	101 860	100 052
Skatteutjämning	65 582	66 604
<b>Investeringar, brutto, tkr</b>	7 041	19 286
<b>Tillgångar och skulder</b>		
- Anläggningstillgångar, tkr	145 380	148 915
per invånare, kr	57 782	58 057
- Omsättningstillgångar, tkr	73 753	47 779
per invånare, kr	29 313	18 627
- Långfristiga lån, tkr	97 559	90 123
per invånare, kr	38 775	35 136
- Kortfristiga skulder, tkr	66 687	56 860
per invånare, kr	26 505	22 168
<b>Eget kapital, tkr</b>	52 006	46 529
Sorsele per invånare, kr	20 670	18 140
<b>Lånefinansieringsgrad %</b> (långfristiga lån/anläggningstillgångar)	67,1	60,5
<b>Soliditet i %</b> (eget kapital i % av de totala tillgångarna)	23,7	23,7
<b>Balanslikviditet</b> (omsättningstillgångar/kortfristiga skulder)	1,11	0,84



## 15 Resultaträkning

i tkr	Tilläggs- upplysning	2015	2014
Verksamhetens intäkter	1	122 272	100 498
Verksamhetens kostnader	2	-271 957	-262 794
Av- och nedskrivningar	3	-9 725	-9 920
<b>Verksamhetens nettokostnader</b>		<b>-159 410</b>	<b>-172 216</b>
Skatteintäkter, egna	4	101 860	100 052
Skatteutjämning, generella statsbi- drag	5	65 582	66 604
Finansiella intäkter	6	45	428
Finansiella kostnader	7	-1 749	-2 274
<b>Årets resultat</b>		<b>6 328</b>	<b>-7 407</b>



## 16 Balansräkning

<b>TILLGÅNGAR</b>	Tilläggs- upplysning	<b>2015</b>	<b>2014</b>
<b>ANLÄGGNINGSTILLGÅNGAR</b>			
<b>Materiella anläggningstillgångar</b>			
Fastigheter, anläggningar	8	131 230	118 999
Maskiner, inventarier och fordon		1 702	2 272
Pågående investeringsprojekt		2 378	16 723
<b>Finansiella anläggningstillgångar</b>			
Aktier, andelar	9	9 094	9 945
Långfristiga fordringar	10	976	976
<b>Summa anläggningstillgångar</b>		<b>145 380</b>	<b>148 916</b>
<b>OMSÄTTNINGSTILLGÅNGAR</b>			
Fordringar	11	34 249	37 801
Kassa o bank		39 503	9 979
<b>Summa omsättningstillgångar</b>		<b>73 753</b>	<b>47 779</b>
<b>Summa tillgångar</b>		<b>219 133</b>	<b>196 695</b>
<b>EGET KAPITAL, AVSÄTTNINGAR OCH SKULDER</b>			
<b>EGET KAPITAL</b>			
<b>Eget kapital</b>	12	<b>52 006</b>	<b>46 529</b>
<i>därav årets resultat</i>		6 328	-7 407
<b>AVSÄTTNINGAR</b>			
Avsättningar för pensioner och likn förpl	13	2 882	3 182
<b>Summa avsättningar</b>		<b>2 882</b>	<b>3 182</b>
<b>SKULDER</b>			
Långfristiga skulder	16, 17	97 559	90 123
Kortfristiga skulder	14	66 687	56 860
<b>Summa skulder o avsättningar</b>		<b>167 128</b>	<b>146 983</b>
<b>Summa skulder och eget kapital</b>		<b>219 133</b>	<b>196 695</b>
<b>ANSVARSFÖRBINDELSER</b>			
Summa ansvarsförbindelser	18	147 455	152 088



## 17 Kassaflödesanalys

	Tilläggs- upplysning	2015	2014
<b>DEN LÖPANDE VERKSAMHETEN</b>			
Periodens resultat		6 328	-7 407
Justering för avsättningar (pensioner)	13	-300	1 070
Justering för av- och nedskrivningar	3	9 725	9 920
Justering för övriga ej likviditetspåverkande poster			
<b>Medel från verksamheten före förändring av rörelsekapital</b>		<b>15 752</b>	<b>3 583</b>
Ökn(-)/minskn(+) kortfristiga fordringar		3 551	-1 705
Ökn(-)/minskn(+) förråd			
Ökn(+)/minskn(-) kortfristiga skulder		9 827	4 816
<b>Medel från den löpande verksamheten</b>		<b>29 129</b>	<b>3 111</b>
<b>INVESTERINGSVERKSAMHETEN</b>			
Förvärv av materiella anläggningstillgångar	15	-7 041	-19 286
Övertagande av tillgångar			
Försäljning av av anläggningstillgångar	15	-	1 072
Förvärv av immateriella tillgångar			
Försäljning av immateriella tillgångar			
Förvärv av finansiella tillgångar	9		-393
Försäljning finansiella tillgångar			
<b>Medel av investeringsverksamheten</b>		<b>-7 041</b>	<b>-18 607</b>
<b>FINANSIERINGSVERKSAMHETEN</b>			
Nyupptagna lån	16	10 000	10 000
Amortering av skuld	16	-2 564	-2 625
Ökning långfristiga fordringar			
Minskning av långfristiga fordringar			
Övrig finansiering			
<b>Medel från finansieringsverksamheten</b>		<b>7 436</b>	<b>7 375</b>
<b>ÅRETS KASSAFLÖDE</b>		<b>29 525</b>	<b>-4 538</b>
<b>Likvida medel vid årets början</b>		<b>9 979</b>	<b>14 516</b>
<b>Likvida medel vid årets slut</b>		<b>39 503</b>	<b>9 979</b>



## 18 Tilläggsupplysningar (tkr)

<b>Tilläggsupplysning 1</b>		
<b>Verksamhetens intäkter</b>	<b>2015</b>	<b>2014</b>
Försäljningsintäkter	925	739
Taxor och avgifter	16 856	16 380
Hyror och arrenden	8 345	7 240
Bidrag	71 943	57 100
Förs av vht och konsulttj.	4 214	4 767
Jämförelsestörande int; återbet AFA	1 823	
Övriga intäkter	18 167	14 272
<b>Summa</b>	<b>122 272</b>	<b>100 498</b>
<b>Varav projektverksamhet</b>	<b>16 343</b>	<b>13 071</b>

<b>Tilläggsupplysning 2</b>		
<b>Verksamhetens kostnader</b>	<b>2015</b>	<b>2014</b>
Löner och sociala avgifter	129 275	133 384
Pensionskostnader	3 394	4 257
Inköp anl, underh.mat.	1 321	2 401
Bränsle, energi och vatten	6 028	9 345
Köp av huvudvht	21 684	52 870
Lokal- och markhyror	2 109	2 484
Övriga tjänster	66 217	18 607
Lämnade bidrag	12 018	11 759
Rea.förl. o utrang.	0	772
Jämförelsestörande kostn; bidrag enl avtal Boverket - SorseleBo	2 000	
Övriga kostnader	27 911	26 915
<b>Summa</b>	<b>271 957</b>	<b>262 794</b>
<b>Varav projektverksamhet</b>	<b>16 343</b>	<b>13 071</b>





**Tilläggsupplysning 3**

<i>Av- och nedskrivningar</i>	<i>2015</i>	<i>2014</i>
<i>Inventarier och fordon</i>	703	698
<i>Byggnader</i>	7 741	7 967
<i>Nedskrivningar</i>	1 281	1 255
<b><i>Summa avskrivningar</i></b>	<b><i>9 725</i></b>	<b><i>9 920</i></b>

**Tilläggsupplysning 4**

<i>Skatteintäkter</i>	<i>2015</i>	<i>2014</i>
<i>Egna skatteintäkter, preliminär</i>	101 950	100 328
<i>Slutavräkning året före</i>	-201	-293
<i>Prel slutavräkning året</i>	111	18
<b><i>Summa</i></b>	<b><i>101 860</i></b>	<b><i>100 052</i></b>

*Skatteintäkterna för 2015 är beräknade med SKL:s prognos enl RKR anvisning 4.2*

**Tilläggsupplysning 5**

<i>Skatteutjämning, statsbidrag</i>	<i>2015</i>	<i>2014</i>
<i>Inkomstutjämning</i>	33 122	31 858
<i>Strukturbidrag</i>	6 021	6 098
<i>Införandebidrag</i>	-	513
<i>Regleringsbidrag</i>	-100	605
<i>Kostnadsutjämning</i>	26 247	26 735
<i>Bidrag LSS-utjämning</i>	-4 268	-3 570
<i>Fastighetsavgift</i>	4 366	4 364
<i>Särsk kompensation förhöj. soc.avg</i>	194	
<b><i>Summa</i></b>	<b><i>65 582</i></b>	<b><i>66 604</i></b>



**Tilläggsupplysning 6**

<i>Finansiella intäkter</i>	<i>2015</i>	<i>2014</i>
Övriga ränteintäkter	45	59
<b>Summa</b>	<b>45</b>	<b>428</b>

**Tilläggsupplysning 7**

<i>Räntekostnader</i>	<i>2015</i>	<i>2014</i>
Ränta långfristiga lån	1 747	2 264
Övriga räntekostnader	2	10
<b>Summa</b>	<b>1 749</b>	<b>2 274</b>

**Tilläggsupplysning 8**

	<i>2015</i>	<i>2014</i>
<b>Fastigheter o Anläggningar</b>		
Ingående värden	118 999	126 924
Avskrivningar	-7 741	-7 967
Årets anskaffningar	6 841	2 368
Omföring av pågående investeringar	14 345	
Årets försäljningar	-	-1072
Bortskrivet värde	-1 214	-1 255
Utgående värde	131 230	118 999
<b>Inventarier</b>		
Ingående värden	2 272	2 776
Avskrivningar	-703	-698
Årets anskaffningar	200	194
Bortskrivet värde	-67	0
	1 702	2 272
<b>Pågående investeringsprojekt</b>		
Ingående värden	16 723	0
Nya investeringsprojekt	1 436	
Aktiverade investeringsprojekt	-15 781	16 723
	2 378	16 723
<b>Akkumulerade Värden</b>		
Fastigheter o Anläggningar	207 898	192 078
Ack avskrivningar	-76 668	-73 079
Inventarier	13 764	13 719
Ack avskrivningar	-12 062	-11 447
Pågående investeringsprojekt	2 378	16 723
	135 310	137 994



**Tilläggsupplysning 9**

<i>Aktier och andelar</i>	<i>2015</i>	<i>2014</i>
SorseleBo AB	4 000	4 000
Sorsele Värmeverk AB	4 000	4 000
Kommentus Gruppen AB	1	1
Min A/S	30	50
Inlandsbanan AB	120	120
Andelskapital Kommuninvest	183	1 014
Kommuninvest Ek för Förlagslån	700	700
Inlandskommunernas ek för	30	30
Vindelälvs kommunernas ek för	30	30
<b>Summa</b>	<b>9 094</b>	<b>9 945</b>

**Tilläggsupplysning 10**

<i>Långfristiga fordringar</i>	<i>2015</i>	<i>2014</i>
Sorsele Värmeverk AB	976	976
<b>Summa</b>	<b>976</b>	<b>976</b>

**Tilläggsupplysning 11**

	<i>2015</i>	<i>2014</i>
<b>Statsbidragsfordringar</b>		
Migrationsverket	14 718	13 632
Övriga fordringar kommunstyrelsen	1 297	1 348
Fordringar EU-projekt	57	968
Övriga fordringar	419	363
<b>Övriga kortfristiga fordringar</b>		
Kundfordringar, fakturering	5 838	3 406
Skattekonto och moms	5 410	6 530
Förutbetalda kostnader och upplupna intäkter	7 943	9 032
Övriga fordringar	-1 432	2 523
<b>Summa</b>	<b>34 249</b>	<b>37 801</b>



**Tilläggsupplysning 12**

<b>Eget kapital</b>	<b>2015</b>	<b>2014</b>
IB Eget kapital	46 529	53 936
justerat insatskapital kommuninvest	-852	
Årets resultat	6 328	-7 407
<b>UB Eget kapital</b>	<b>52 006</b>	<b>46 529</b>

**Tilläggsupplysning 13**

<b>Pensionsmedel/Avsättningar</b>	<b>2015</b>	<b>2014</b>
<b>Ingående avsättning</b>	<b>3 182</b>	<b>2 112</b>
Nya förpliktelser under året	-300	1 070
<b>Varav</b>		
Nyintjänad pension	-12	1 196
Ränteuppräknig	44	48
Basbeloppsuppräknig	6	-5
Ny utbetalningar	-134	-134
Sänkt diskonteringsränta	0	0
Övrig post	-204	-35
<b>Avsättning pensioner</b>	<b>2 319</b>	<b>2 561</b>
Upplupen löneskatt	563	621
<b>Summa utgående avsättning</b>	<b>2 882</b>	<b>3 182</b>

**Tilläggsupplysning 14**

<b>Kortfristiga skulder</b>	<b>2015</b>	<b>2014</b>
Kortfristig del av anläggningslån, mm	2 492	2 419
<b>Leverantörsskulder</b>	<b>7 069</b>	<b>12 973</b>
Moms	950	579
Personalskatter	2 082	1 961
Okompenserad övertid	989	1 143
Semesterlöneskuld, ferielöneskuld	6 917	6 339
Ber lags soc avg	2 398	2 282
Upplupen PO sem.lönsskuld	3 041	2 878
Upplupen särsk öneskatt	3 231	3 193
<b>Interimsskulder</b>	<b>26 379</b>	<b>17 344</b>
Övrigt	11 141	5 749
<b>Summa</b>	<b>66 687</b>	<b>56 860</b>



<b>Tilläggsupplysning 15</b>		
<i>Nettoinvesteringar</i>	<i>2015</i>	<i>2014</i>
Investeringsutgifter	7 041	19 286
Nedskrivningar	-1 281	-1 255
Försäljningar	-	-1 072
<b>Summa</b>	<b>5 760</b>	<b>16 959</b>

<b>Tilläggsupplysning 16</b>		
<i>Sammanställning Lån</i>	<i>2015</i>	<i>2014</i>
Spintab	0	2 713
Statshypoteket	0	4 136
Kommuninvest	98 677	84 320
Avräkning Kortfristig del	-2 492	-2 419
<b>Summa</b>	<b>96 185</b>	<b>88 749</b>
Årets amortering	2 564	2 625
Årets nyupplåning	10 000	10 000

<b>Tilläggsupplysning 17</b>		
<i>Övrig långfristig utlåning</i>	<i>2015</i>	<i>2014</i>
SorseleBo AB, ränte- och amorteringsfritt lån	1 374	1 374
<b>Summa</b>	<b>1 374</b>	<b>1 374</b>

**Tilläggsupplysning 18**

<b>Kommunens Borgenåtaganden</b>	<b>2015</b>	<b>2014</b>
Borgen för lån i Sorsele Värmeverk	24 026	25 959
Borgen för lån i SorseleBo	20 050	20 350
Borgen för egna hem	1 159	1 266
Pensionsskuld	82 262	84 108
Löneskatt på pensionsskuld	19 957	20 405
<b>Summa</b>	<b>147 455</b>	<b>152 088</b>
<b>Pensionsskuld</b>		
Ingående ansvarsförbindelse	84 108	88 564
Ränteuppräkning	844	876
Basbeloppsuppräkning	680	46
Gamla utbetalningar	-3 396	-3 274
Sänkt diskonteringsränta	0	0
Aktualisering	-21	-1 404
Bromsen		-559
Övrig post	48	-141
Utgående ansvarsförbindelse	82 262	84 108
Löneskatt	19 957	20 405
<b>Summa ansvarsförbindelse</b>	<b>102 219</b>	<b>104 513</b>
<b>Aktualiseringsgrad</b>	<b>95,0%</b>	<b>93,0%</b>
<b>Avgiftsbestämmd Ålderspension</b>	<b>5 308</b>	<b>5 366</b>
<b>Överskott i överskottsfonden</b>	<b>705</b>	<b>0</b>

*Solidarisk borgen i Kommuninvest i Sverige AB*

Sorsele kommun har 2010 ingått en solidarisk borgen såsom för egen skuld för Kommuninvest i Sverige AB:s samtliga nuvarande och framtida förpliktelser. Samtliga 280 kommuner som per 2015-12-31 var medlemmar i Kommuninvest ekonomisk förening har ingått likalydande borgensförbindelser.

Mellan samtliga medlemmar i Kommuninvest ekonomiska förening har ingåtts ett regressavtal som reglerar fördelningen av ansvaret mellan medlemskommunerna vid ett eventuellt ianspråktagande av ovan nämnd borgensförbindelse. Enligt regressavtalet ska ansvaret fördelas dels i förhållande till storleken på de medel som respektive medlemskommun lånat av Kommuninvest i Sverige AB, dels i förhållande till storleken på medlemskommunernas respektive insatskapital i Kommuninvest ekonomisk förening.

Vid en uppskattning av den finansiella effekten av Sorsele kommuns ansvar enligt ovan nämnd borgensförbindelse, kan noteras att per 2015-12-31 uppgick Kommuninvest i Sverige AB:s totala förpliktelse till 325 620 649 807 kr och totala tillgångar till 319 573 677 123 kr. Kommunens andel av de totala förpliktelserna uppgick till 163 170 946 kr och andelen av de totala tillgångarna uppgick till 160 400 888 kr.



## 19 Redovisningsprinciper

Årsredovisningen är upprättad i enlighet med lagen om kommunal redovisning. Därutöver har Rådet för kommunal redovisning utfärdat rekommendationer om vad som kan anses som god redovisningssed för kommuner. Avsteg från rådets principer redovisas särskilt.

**Amorteringar** under år 2015 på långfristiga skulder redovisas som kortfristig skuld i bokslutet.

**Anläggningstillgångar** har i balansräkningen tagits upp till anskaffningsvärdet minus eventuella investeringsbidrag och avskrivningar.

**Avskrivningar** sker linjärt, d v s med lika stora belopp varje år, enligt plan efter följande procentsatser i tabellen nedan:

<i>Avskrivningsobjekt</i>	<i>Procentsats</i>
Inventarier	10 %
ADB-utrustning	20 % och 33%
Transportmedel och maskiner	10 % eller 20 %
Fastigheter och anläggningar	2, 3, eller 5 %
Mark	Ingen avskrivning
Aktier, andelar etc	Ingen avskrivning

**Reparationer** och underhåll skall generellt kostnadsföras.

**De anställdas fordran** på kommunen i form av sparade semesterdagar och övertid har skuldbokförts.

**Intern ränta** beräknas på objektens bokförda värden. Årets internränta uppgår till 2,9 procent och bygger på en samhällsekonomisk kalkyl över den femåriga statsobligationsräntan som kommunförbundet gjort.

**Intäkter för VA**-anslutningar resultatförs med hela beloppet direkt.

**Intäktsräntor** som inflyter efter periodskiftet har fordringsförts och tillgodoräknats perioden.

**Kapitalkostnader** har beräknats efter nominell metod vilket innebär att kapitaltjänstkostnaderna beräknas med avskrivning som tidigare på investeringsansaffningsvärde och internräntan beräknas på oavskrivet restvärde.

**Kostnadsräntor** hänförliga till perioden, men förfallna till betalning efter periodskiftet, har skuldbokförts.

**Leverantörsfakturor** inkomna efter periodskiftet, men hänförliga till perioden, har bokförts och belastat periodens redovisning.

**Lärarnas ferielöneskuld** har skuldbokförts

**Löner, semesterersättningar och övriga löneförmåner** har i största möjliga utsträckning periodiserats till rätt tidsperiod. Timlöner avseende december har periodiserats.

**Pensionsskulden** har bokförts enligt de förändrade principer som gäller fr o m år 1998. Pensionsförmåner intjänade före år 1998 redovisas som ansvarsförbindelse. Pensionsförmåner intjänade fr o m år 1998 redovisas under rubriken "Avsättningar för pensioner och liknande förpliktelser" i balansräkningen. Periodens nyintjänade pensionsförmåner ingår i verksamhetens kostnader tillsammans med periodens pensionsutbetalningar och särskild löneskatt. I enlighet med Rådet för kommunal redovisnings rekommendation, har den särskilda löneskatten på pensionskostnaden periodiserats. Den särskilda löneskatten ingår också i ansvarsförbindelsen.

**Skatteintäkterna** har beräknats och bokförts i enlighet med Sveriges Kommuners och Landstings prognos i enlighet med rekommendation RKR 4.2.

**Sociala avgifter** har bokförts som procentuella pålägg i samband med löneredovisningen i enlighet med rekommendationer från SKL.

**Utställda fakturor** (kundfordringar) efter periodens utgång, men hänförliga till tidsperioden, har fordringsförts och tillgodogjorts redovisningen.

Leverantörsskulder och kundfordringar kan innehålla både förskottsbetalningar och skulder.

Vi följer rekommendation nr 2 då kommunalrådets pension är inberäknade i den ordinarie pensionsberäkningen och kostnadsredovisningen. Förmånen följer gängse löneavtal.

### Sammanställd redovisning

I den kommunala koncernen ingår samtliga bolag där kommunen har minst 20% inflytande. Inga förändringar har skett i kommunens sammansättning.



**Kommunen följer rådets anvisningar utom på följande punkter:**

Årlig förändring av outtagen semester och okompenserad övertid belastar ej verksamhetens kostnader löpande utan först vid period- och årsbokslut.

Avskrivningar av anläggningstillgångar påbörjas ej löpande efter det att investeringar färdigställs, utan i dagsläget enbart vid period- respektive årsbokslut. Räntekostnader aktiveras inte.

Kommunens leasingavtal är insamlade och beaktade men ingen sammanställning finns då inget leasingavtal är längre än 3 år och beloppen inte är väsentliga varför vi anser att vi följer RKR rekommendation nr 13.

Exploateringsmark redovisas inte som omsättnings-tillgång. Tillgången är mycket blygsam.

Kommunen har ännu inte tillämpat RKR 11:4 avseende komponentavskrivning men avser göra det på nyinvesteringar fr o m 2016-01-01.

## 20 Begreppsförklaringar

Tkr = tusentals kronor  
Mkr = miljontals kronor

**Anläggningskapital** är eget kapital bundet i anläggningar. Utgör skillnaden mellan anläggningstillgångar och långfristiga skulder.

**Anläggningstillgångar** är fast och lös egendom avsedda för stadigvarande bruk och innehav.

**Avskrivningar** är planmässig värdenedsättning av anläggningstillgångar som motsvarar årets förbrukning (kostnad).

**Balansräkningen** visar kommunens samtliga tillgångar, skulder och eget kapital på bokslutsdagen. Balansräkningen visar även hur kapitalet använts (tillgångar) och hur det anskaffats (skulder, avsättningar och eget kapital).

**Kassaflödesanalys** visar hur årets drift-, investerings och låneverksamhet (finansiering) mm har påverkat de likvida medlen.

**Driftsredovisning** visar utfallet för de olika verksamheterna i förhållande till budgeterade kostnader.

**Eget kapital** utgör skillnaden mellan tillgångar och skulder och består av två delar:

- Rörelsekapital som är skillnaden mellan omsättningstillgångar och kortfristiga skulder
- Anläggningskapital som är skillnaden mellan anläggningstillgångar och långfristiga skulder

**Finansnetto** är ett samlat begrepp för ränteintäkter minus räntekostnader. Ett positivt finansnetto innebär att ränteintäkterna varit större än räntekostna-

derna, ett negativt finansnetto innebär motsatt förhållande.

**Intern ränta** är kalkylmässig kostnad för det kapital (bundet i anläggningstillgångar) som utnyttjas inom en verksamhet.

**Investeringsredovisning** visar årets investeringsutgifter och inkomster.

**Kapitaltjänstkostnader** består av internränta och avskrivning.

**Kortfristiga skulder** är kortfristiga lån och andra skulder hänförliga till den löpande verksamheten som förfaller till betalning inom ett år.

**Långfristiga skulder** är skulder vars löptid överstiger ett år.

**Nettoinvesteringar** utgör skillnaden mellan investeringsutgifter och investeringsbidrag (statsbidrag, anslutningsavgifter m m).

**Nettokostnader** är driftkostnader efter avdrag för driftbidrag, avgifter och ersättningar. Finansieras med skattemedel.

**Omsättningstillgångar** är tillgångar som är avsedda att omsättas i rörelsen, t ex bank - och postgirotillgodohavanden, kundfordringar och förråd.

**Periodisering** är fördelning av intäkter och kostnader till rätt redovisningsperiod (bokföringsår).

**Resultaträkningen** visar årets samtliga intäkter och kostnader. Den visar även förändringen av eget kapital, d v s årets resultat, som också kan utläsas





genom att jämföra balansräkningen för de senaste åren.

**Rörelsekapital** är skillnaden mellan omsättningstillgångar och kortfristiga skulder. Rörelsekapitalet avspeglar kommunens finansiella styrka.

**Skulder** är dels kortfristiga (skall betalas inom ett år), dels långfristiga.

**Soliditet** är andelen eget kapital av de totala tillgångarna, d v s till hur stor del har kommunen finansierat sina tillgångar med skattemedel (egna medel).

**Tillgångar** är dels omsättningstillgångar (t ex kontanter, statsbidragsfordringar och förråd) och dels anläggningstillgångar (t ex aktier, långfristiga fordringar, inventarier och fastigheter).



## 21 Sammanställd redovisning – Sorsele kommunkoncern

<b>RESULTATRÄKNING</b>	Not	<b>2015</b>		<b>2014</b>
Sammanställd redovisning				
Verksamhetens intäkter	1	132 282		116 074
Verksamhetens kostnader	1 -	278 193	-	268 203
Avskrivningar	1 -	12 506	-	19 138
Verksamhetens Nettokostnad		- 158 417	-	171 267
Skatteintäkter		101 860		100 052
Generella statsbidrag		65 582		66 604
Finansiella intäkter	2	53		466
Finansiella kostnader	2 -	2 459	-	3 286
Resultat före extraordinära poster		6 619	-	7 431
Betald skatt		- 70	-	20
Uppskjuten skatt		-		143
Årets resultat	3	6 549	-	7 309



<b>BALANSRÄKNING</b>	Not	<b>2015</b>	<b>2014</b>
Sammanställd redovisning			
<b>ANLÄGGNINGSTILLGÅNGAR</b>	4		
Materiella anläggningstillgångar			
Fastigheter, Anläggningar		174 141	183 759
Maskiner, Inventarier och fordon		6 907	2 508
Finansiella anläggningstillgångar			
Aktier, andelar		1 094	1 945
Långfristiga fordringar		31	115
Summa anläggningstillgångar		182 173	188 327
<b>OMSÄTTNINGSTILLGÅNGAR</b>			
Varulager		2 237	2 084
Statsbidragsfordringar		16 491	16 310
Skattefordringar		-	-
Övriga kortfristiga fordringar		20 772	25 633
Kassa och bankräkningar		46 348	15 879
Summa omsättningstillgångar		85 848	59 906
Summa tillgångar		268 022	248 233
<b>EGET KAPITAL, AVSÄTTNINGAR OCH SKULDER</b>			
<b>EGET KAPITAL</b>	5		
Eget kapital		52 029	45 824
Eget kapitals andel av obeskattad reserver		2 178	2 685
Summa Eget kapital		54 206	48 509
<b>AVSÄTTNINGAR</b>			
Pensionsmedel		2 882	3 182
Övriga avsättningar		614	614
<b>SKULDER</b>			
Långfristiga lån		138 029	132 825
Kortfristiga skulder		72 291	63 102
Summa Skulder och avsättningar		213 816	199 724
Summa Skulder och eget kapital		268 022	248 233



**Not 1 Resultaträkningar kommunkoncernen 2015-01-01 - 2015-12-31**

	<b>SorseleBo AB</b>	<b>Sorsele värmeverk AB</b>	<b>Kommunen</b>	<b>Koncernen</b>
Verksamhetens intäkter	7 880	5 993	118 410	132 282
Verksamhetens kostnader	- 3 462	- 5 333	- 269 398	- 278 193
Avskrivningar	- 570	- 2 211	- 9 725	- 12 506
Skatter och bidrag			167 442	167 442

**Not 2 Finansiella poster**

Finansiella intäkter	6	2	45	53
Finansiella kostnader	- 447	- 263	- 1 749	- 2 459
Skatt Årets Resultat	- 31	- 39		- 70
Latent skatt				-

**Not 3 Årets resultat** **109** **112** **6 328** **6 549**

**Not 1 Resultaträkningar kommunkoncernen 2014-01-01 - 2014-12-31**

	<b>SorseleBo AB</b>	<b>Sorsele värmeverk AB</b>	<b>Kommunen</b>	<b>Koncernen</b>
Verksamhetens intäkter	14 883	4 420	96 772	116 074
Verksamhetens kostnader	- 2 604	- 6 507	- 259 093	- 268 203
Avskrivningar	- 7 432	- 1 786	- 9 920	- 19 138
Skatter och bidrag			166 656	166 656

**Not 2 Finansiella poster**

Finansiella intäkter	19	19	428	466
Finansiella kostnader	- 561	- 451	- 2 274	- 3 286
Skatt Årets Resultat	- 16	- 4		- 20
Latent skatt		143		143

**Not 3 Årets resultat** **590** **15** **7 407** **7 309**

**Not 4 Tillgångar 2015**

	<b>SorseleBo AB</b>	<b>Sorsele värmeverk AB</b>	<b>Kommunen</b>	<b>Koncernen</b>
Fastigheter o Anläggningar	17 963	22 570	133 608	174 141
Maskiner, Inventarier o For- don	14	5 191	1 702	6 907
Aktier, Andelar			9 094	9 094
Eliminering av dotterbolagsaktier			-	-
Långfristiga fordringar	31		8 000	8 000
			-	31
Varulager		2 237		2 237
Statsbidragsfordringar			16 491	16 491
Skattefordringar				-
Övriga kortfristiga fordringar	1 009	2 552	17 212	20 772
Kassa o Bankräkningar	5 448	1 397	39 503	46 348
Summa	24 464	33 947	209 610	268 022

**Not 5 Skulder o Eget Kapital 2015**

Eget Kapital	3 339	4 685	52 006	60 030
Eliminering av dotterbolagsaktier			-	-
Justering av resultat vid eliminering av OR			8 000	8 000
Eget Kapitals andel av obeskattade reserver		2 178		-
Pensionsavsättningar			2 882	2 882
				-
Långfristiga Lån	19 750	22 094	96 185	138 029
Latent skatteskuld		614		614
Kortfristiga skulder	2 262	3 665	66 365	72 291
Summa	25 350	33 235	209 437	268 022

**Not 4 Tillgångar 2014**

	<b>SorseleBo AB</b>	<b>Sorsele värmeverk AB</b>	<b>Kommunen</b>	<b>Koncernen</b>
Fastigheter o Anläggningar	18 520	29 517	135 722	183 759
Maskiner, Inventarier o For- don	27	209	2 272	2 508
Aktier, Andelar, Bostadsrätter			8 000	8 000
Eliminering av dotterbolagsaktier				-
Långfristiga fordringar	115		1 945	2 060
Varulager		2 084		2 084
Statsbidragsfordringar			16 310	16 310
Skattefordringar				-
Övriga kortfristiga fordringar	1 126	3 517	20 990	25 633
Kassa o Bankräkningar	4 907	992	9 979	15 879
Summa	24 695	36 319	195 218	248 233



**Not 5 Skulder o Eget Kapital 2014**

Eget Kapital	3 230	4 573	46 529	54 332
Eliminering av dotterbolagsaktier			-	8 000
Justering av resultat vid eliminering av OR	-	507	-	507
Eget Kapitals andel av obeskattade reserver		2 685		2 685
Pensionsavsättningar			3 182	3 182
				-
Långfristiga Lån	19 850	24 226	88 749	132 825
Latent skatteskuld		614		614
Kortfristiga skulder	2 463	4 200	56 439	63 102
Summa	25 543	35 791	194 898	248 233