



**SORSELE KOMMUN**

# **Förvaltningsberättelse och årsredovisning 2014**





# Innehållsförteckning

## ALLMÄNT

1	Politisk organisation .....	1
2	Befolkningen .....	2
3	Miljöredovisning .....	2
4	Personalredovisning .....	3

## VERKSAMHETSREDOVISNINGAR

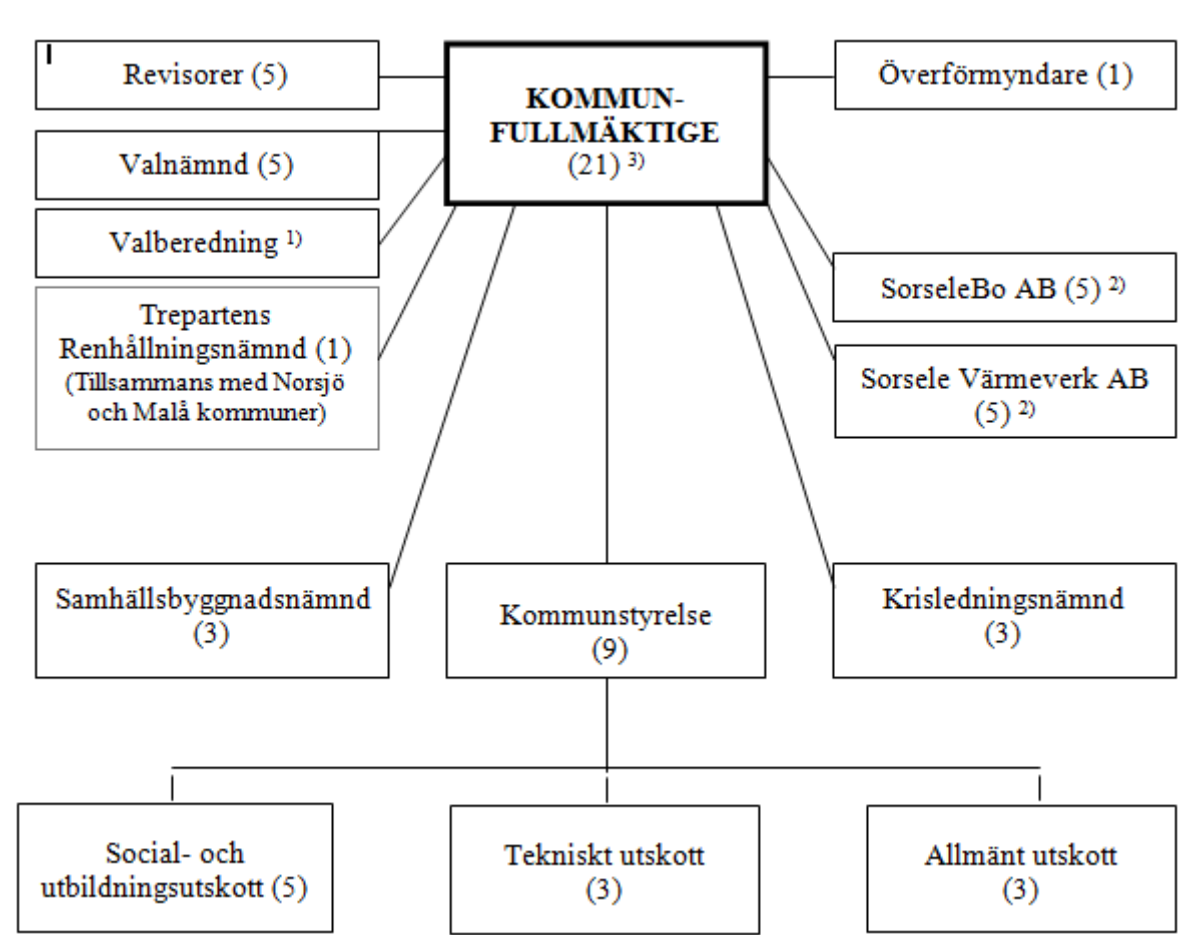
5	Kommunfullmäktige, Revision & Överförmyndare .....	6
6	Kommunstyrelsen – Allmän verksamhet .....	6
7	Kommunstyrelsen – tillväxtverksamhet .....	7
8	Kommunstyrelsen - Teknik och service .....	9
9	Kommunstyrelsen – utbildningsverksamhet .....	11
10	Kommunstyrelsen – Socialtjänstverksamhet .....	13
11	Samhällsbyggnadsnämnden .....	15
12	Kommunens bolag .....	16

## EKONOMISK REDOVISNING

13	Ekonomisk översikt .....	17
14	Ekonomifakta .....	24
15	Resultaträkning .....	25
16	Balansräkning .....	26
17	Kassaflödesanalys .....	27
18	Tilläggsupplysningar (tkr) .....	28
19	Redovisningsprinciper .....	36
20	Begreppsförklaringar .....	37
21	Sammanställd redovisning - Sorsele kommunkoncern .....	39



# 1 Politisk organisation



Vid de två senaste kommunvalen blev mandatfördelningen i kommunfullmäktige denna:

Mandatperiod	2011-2014	2015-2018
Socialdemokraterna	12	8
Centerpartiet	7	4
Moderaterna	2	1
Kristdemokraterna	2	1
Miljöpartiet	1	0
Vänsterpartiet	7	6
Sverigedemokraterna	-	1
<b>Summa</b>	<b>31</b>	<b>21</b>

Utifrån ändring i kommunallagen gavs kommuner möjlighet att ha färre än 31 ledamöter i fullmäktige från och med valet 2014. Kommunfullmäktige beslöt att ändra från 31 till 21 ledamöter.

Under 2014 omarbetades alla arbetsordningar och reglementen.

Efter valet hösten 2014 ingick vänsterpartiet, centerpartiet, moderaterna och kristdemokraterna en valteknisk samverkan.



## 2 Befolkningen

### Befolkningsförändringar

	2012	2013	2014
Förändring	-56	-78	-30
Antal invånare per 31 dec	2.673	2.595	2.565

	Flytt- netto	Födelse- netto	Summa förändr.
2014	-11	-19	-30
2013	-54	-24	-78
2012	-36	-20	-56

Den 1 november är det datum som är avgörande för kommunalskatten och som därmed har en stor påverkan på kommunens ekonomi eftersom budgeten bland annat baseras på vilken folkmängd som kommunen beräknar vid detta datum. Man kan i snitt räkna med att varje person ”drar in” cirka 64 tkr i bidrag och skatteintäkter till kommunen detta år.

Befolkning	2012	2013	2014
Per 1 november	2.688	2.606	2.573

Befolkningssiffrorna är hämtad från SCB:s statistik.

## 3 Miljöredovisning

Sorsele blev ekokommun redan 1990. Sedan dess har arbetet för att nå en hållbar utveckling i kommunen pågått på bred front. Målet är delvis att förena ekologiskt och ekonomiskt tänkande för att driva utvecklingen framåt. Naturresurser, arbetstillfällen och mänsklig kompetens ska tas till vara.

Det nuvarande handlingsprogrammet för Sorsele Ekokommun sträcker sig fram till utgången av 2015. Det är meningen att Sorsele Ekokommun ska handla om hela kommunen, även om Kommunstyrelsen har ett huvudansvar inom många av åtgärderna så är det av stor vikt att allmänhet, företag och föreningar involveras i arbetet med genomförandet. Ekokommunprogrammet fungerar även som kommunens plan för Agenda 21.

Under 2014 har länets kommuner, tillsammans med andra aktörer, fortsatt att samverka inom ett projekt som kallas Miljösamverkan Västerbotten. Syftet med projektet är att skapa ett forum för samverkan mellan kommuner, länsstyrelse, regionförbund och näringsliv kring frågor som gäller tillsyn och prövning enligt miljöbalken. Genom samverkan ska kompetensen höjas hos tillsynsmyndigheterna, det finns även möjligheter att göra rationaliseringsvinster. Utöver samverkan för tillsynsmyndigheterna ska även verksamhetsutövarnas miljöarbete förbättras, allt för att länet i slutändan ska kunna uppnå lokala, regionala och nationella miljömål.



## 4 Personalredovisning

### 4:1 Uppgifter beträffande personalstruktur

Uppgifterna är hämtade från 30 november 2014 om inget annat anges.

#### 4:1:1 Antal anställda

Avdelning	Tillsvidareanställda		Tidsbegr. anst.		SUMMA	
	2013	2014	2013	2014	2013	2014
Kommunstyrelsen	47	58	9	9	56	67
Socialnämnden	150	128	1	11	161	139
Bou-nämnden	79	76	15	21	94	97
<b>Totalt</b>	<b>276</b>	<b>262</b>	<b>35</b>	<b>41</b>	<b>311</b>	<b>303</b>

#### 4:1:2 Könsfördelning - tillsvidareanställda november 2014.

Avdelning	Män		Kvinnor		SUMMA	
	2013	2014	2013	2014	2013	2014
Kommunstyrelsen	23	25	28	33	47	58
Socialnämnden	22	17	128	111	150	128
Bou-nämnden	10	11	69	65	79	76
<b>Totalt</b>	<b>55</b>	<b>53</b>	<b>222</b>	<b>209</b>	<b>276</b>	<b>262</b>

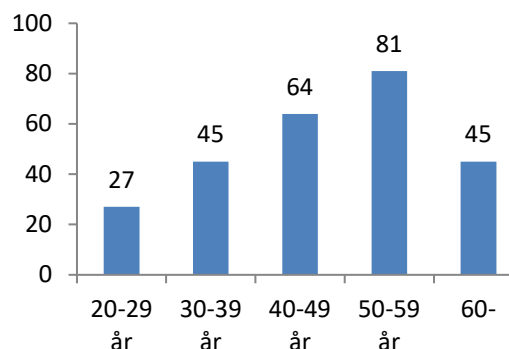
Av de tillsvidareanställda i Sorsele kommun är ca 80 % kvinnor och 20 % män.

Könsfördelningen kan tyckas vara ojämlig, men har en förklaring i att huvuddelen av kommunens verksamhet är traditionellt kvinnliga arbetsuppgifter, som t ex vård, omsorg och barnomsorg.

#### 4:1:3 Åldersfördelningen inom Sorsele kommun.

58 personer kommer att avgå med pension under de närmaste sju åren. Pensionsåldern är 67 år men många kan komma att begära avgång redan vid 65 år. Under 2014 fyller 3 personer 65 år.

**Antal tillsvidareanställda**



4:1:4 Arbetad tid utöver ordinarie arbetstid.

	<i>Antal 2007</i>	<i>Antal 2008</i>	<i>Antal 2009</i>	<i>Antal 2010</i>	<i>Antal 2011</i>	<i>Antal 2012</i>	<i>Antal 2013</i>	<i>Antal 2014</i>
<b>Kommunstyrelsen</b>	1 800	1 554	1 818	2 024	1 831	1 865	3 057	1 472
<b>Socialnämnden</b>	7 046	5 365	4 014	4 345	4 448	5 807	6 558	6 641
<b>Bou-nämnden</b>	850	1 223	1 007	1 233	1 599	2 889	2 123	3 150
<b>Totalt</b>	9 696	8 142	6 839	7 602	7 878	10 561	11 738	11263

En person som innehar en heltidsanställning arbetar ca 1.800 timmar / år. Det innebär att 2014-års timmar utöver ordinarie arbetstid motsvarar ca 6,2 årsarbetare.

4:1:5 Ej uttagen semester

<b>Avdelning</b>	<b>Antal dagar</b>
<b>Kommunstyrelsen</b>	1 277
<b>Socialnämnden</b>	2 524
<b>Bou-nämnden</b>	767
<b>Totalt</b>	4 568

Tabellen visar antalet sparade och ej uttagna semesterdagar 2014-12-31

Den totala semesterskulden uppgår till 5 477 756 exkl. arbetsgivaravgifter.

4:2 Redovisning av sjukfrånvaro

Sammanställningen omfattar samtliga arbetstagare som under året haft en eller flera anställningar, oavsett anställningsform. Även timavlönade, s k springvikarier ingår i beräkningen.

En heltidsanställd arbetar ca 230 dagar / år. Det innebär att antalet ej uttagen semester motsvarar ca 20 årsarbeten.

**Ferielöneskuld, lärare**

Den preliminära ferielöneskulden uppgick 2014-12-31 till 735 642 kr exkl. arbetsgivaravgifter.

**Uppehållslöneskuld, uppehållsanställda**

Den preliminära uppehållslöneskulden uppgick 2014-12-31 till 125 517 kr exkl. arbetsgivaravgifter.

**Total lönesumma**

Under 2014 har kommunen utbetalat en lönesumma om 98 611 580 kr.

2013 utbetalades en lönesumma om 98 029 326 kr. Summorna inkluderar bilersättning och traktamenten över schablon.

Årets inbetalda arbetsgivaravgifter uppgår till 28 841 794 kr

Under 2013 inbetalades 29 060 701 kr.

Sjukfrånvaron är 7,5% för 2014. Föregående år var sjukfrånvaron 5,5%



Procent av arbetad tid	2008	2009	2010	2011	2012	2013	2014
<b>Total sjukfrånvarotid</b>	8,4	7,3	5,2	5,5	5,5	5,5	8,2
Omräknat i årsarbetare	28	23	17	18	18	18	24
Summa tid med långtidsfrånvaro 60 dgr eller mer	75,3	80,1	62	56,5	64,7	60,7	69,1
Sjukfrånvarotid kvinnor	10	9,2	6,4	6,5	6,9	6,9	9,9
Sjukfrånvarotid män	4,1	1,9	1,9	3,0	1,2	4,0	3,3
Sjukfrånvaro –29 år	4,4	2,8	2,7	2,5	2,7	2,0	3,8
Sjukfrånvaro 30-49 år	8,1	8,1	4,4	5,5	5,7	4,5	7,6
Sjukfrånvaro 50 och äldre	9,7	7,3	6,7	6,7	6,2	7,5	10
<b>Procent av arbetad tid</b>							
Sjukfrånvaro Omsorgsnämnden	9,2	9,2	6,8	7,4	6,8	7,3	10,4
Därav långtidsfrånvaro	77,9	82	64	65	72,4	65,2	73,5
Sjukfrånvaro Bu-nämnden	8,4	7,2	4,2	4,3	4,1	4,0	6,2
Därav långtidsfrånvaro	75,4	82	68	42,2	51,2	44,2	65,2
Sjukfrånvaro Kommunstyrelsens områden	6,5	2,5	1,5	2,1	3,1	3,1	2,9
Därav långtidsfrånvaro	65,8	48,5	0	15,3	51,1	65	44,3

#### 4.2.1 Personalvård

Att ha en frisk och hälsosam personal är ett mål för kommunens verksamhet.

Alla anställda har rätt till antingen betald motion på arbetstid, detta genom en så kallad motionstimme där arbetsgivaren satsar en halvtimmes arbetstid/vecka och den anställde en halvtimme av sin fritid, eller ett bidrag till friskvårdsaktiviteter på fritid. Bidraget är 275 kr/halvår och kan nyttjas två gånger per år.

Vidare är Sorsele kommun en rökfri arbetsplats och anställda som vill ha hjälp att sluta röka kan få hjälp med detta.

#### 4.2.2 Företagshälsovård

Sorsele kommun har tecknat ett avtal om företags-hälsovård med Inlandshälsan, en del av Previa.

Inlandshälsan erbjuder hjälp och stöd via bland annat hälsokontroller, hörselkontroller och stödsamtal både enskilt och i grupp.

Inlandshälsan har under 2014 varit engagerade vid ett antal tillfällen och resultatet är gott.

#### 4.2.3 Rehabiliteringsverksamhet

Arbetsgivaren har ett långt gående ansvar för anställda som på grund av sjukdom inte klarar av sitt arbete.

Dessa personer skall i möjligaste mån rehabiliteras så de kan återgå till sitt ordinarie arbete eller i andra hand, omplaceras till andra arbetsuppgifter.

Arbetet med rehabilitering sköts enligt plan och sker också i samarbete med Arbetsförmedlingen som övertagit en del av Försäkringskassans arbetsuppgifter.





## 5 Kommunfullmäktige, Revision & Överförmyndare

Kr	Budget 2014	Utfall 2014	Utfall jmf budget	Utfall 2013
Kostnader	-988	-2 120	-1 132	-2 345
Intäkter	68	1 050	+1 118	1 308
Nettokostnader	-920	-1 070	-14	-1 037

Kommunfullmäktige har under året haft sex sammanträden. Där behandlades bland annat Reglementen inför ny mandatperiod, Mål och strategier för flyktingverksamheten samt Lokal Utvecklingsstrategi (LUS).

Kommunrevisionen har under året förutom de ordinarie granskningarna avseende årsredovisning och delårsredovisning bland annat granskat offerering

av boende ensamkommande barn, barn med särskilda behov och administrativa tjänster.

### 5.2.1 Utfallet per verksamhet mot budget:

Kommunfullmäktige	-30
Revision	0
Överförmyndarverksamhet	12

## 6 Kommunstyrelsen – Allmän verksamhet

Tkr	Budget 2014	Utfall 2014	Utfall jmf budget	Utfall 2013
Kostnader	-22 163	-21 111	+1 052	-21 111
Intäkter	6 956	7 795	+994	7 950
Nettokostnader	-15 207	-13 161	+2 046	-13 161

Kommunstyrelsen har under året hållit 11 sammanträden. Kommunstyrelsen har även fungerat som ekonomiberedning.

Sorsele kommun har under 2014 gått med i Skellefteåregionen där kommunerna Skellefteå, Malå, Norsjö och Arjeplog också ingår.

### 6.1 VERKSAMHET

#### 6.1.1 Funktioner som allmänna utskottet har lett under 2014

Stödverksamheten innehållande:

- IT-enhet
- Ekonomienhet
- Kanslienhet
- Lön/personalenhet

Tillväxtverksamheten innehållande:

- Arbetsmarknadsenhet
- Boende för ensamkommande flyktingbarn, fram till och med augusti 2014
- Näringsliv/turism
- Kultur och fritid

#### 6.1.2 Samarbete med andra kommuner

Samarbetet inom Region 8 pågår med full kraft. Arbetsgrupper har bildats, socialchefer, skolchefer, tillväxtchefer/näringslivschefer, ekonomichefer träffas regelbundet för att söka samarbetsmöjligheter i syfte att bli effektivare och förbättra service till medborgare.

### 6.2 EKONOMI

Kommunstyrelsen redovisar ett överskott på 2046 tkr jämfört med budget. De främsta anledningarna är:

- Bredband	528,9 tkr
- Länsstrafiken	886,6 tkr
- Ekonomikontoret	309,7 tkr

En allmän återhållsamhet bland funktionerna ek,lön/pers, IT och kansli har sparat ca 466 tkr. Övriga verksamheter har relativt väl balanserat mot budget.

#### 6.2.1 Utfallet per verksamhet mot budget:

Kommunstyrelsen	+267
Ks oförutsedda behov	+65
Partistöd	0
Allmänna val	+102
Medl.avg kommunförbundet	+16
Konsumentrådgivning	-1
Bredband	+529
Länsstrafiken	+887
Kanslienhet	+108
Ekonomikontor	+310



Personalkontor	+72
IT-kontor	-24
Gemensamma kostnader	-566
Personalutveckling	+80
Företagshälsovård	+67
CSG, Central Samverkans Grupp	+8
Posom	+24
Ansv.försäk/tjänsteresefö	+85
Rikshanteringsgruppen	+19

- Det s.k. Solhemsprojektet där all vård och omsorg i Sorsele kommun ska finnas under ett och samma tak.
- Fortsatt samarbete med andra kommuner/organisationer för att söka kostnadseffektiva lösningar som dessutom kan höja kvaliteten.
- Ta fram en årscykel för budgetering och uppföljning som fungerar.
- Fortsatt utbilda alla chefer i ledning så att dessa ges möjlighet att klara uppdraget.
- Redovisa hur kommunens framtida matförsörjning ska lösas.
- Redovisa hur Solhems lokaler ska nyttjas.

### 6.3 FRAMTIDEN

Under 2015 kommer kraft att läggas på att fullfölja redan fattade beslut av vikt för kommunen.

## 7 Kommunstyrelsen – tillväxtverksamhet

Tkr	Budget 2014	Utfall 2014	Utfall jmf budget	Utfall 2013
Kostnader	-26 141	-39 085	-12 944	-30 937
Intäkter	25 029	41 536	+16 507	30 009
Nettokostnader	-1 112	2 451	+3 563	-929

Tillväxtverksamhetens viktigaste uppgift är att arbeta för att stärka förutsättningar för hållbar ekonomisk tillväxt och för att vända den negativa befolkningstreden. Som ett led i detta ska vi verka för att de individer och företag som väljer att flytta hit, eller besöka oss, känner sig välkomnade och att vi alla tar tillvara den resurs som de utgör för att kunna fortsätta bygga ett livskraftigt Sorsele, även i framtiden. För att lyckas med detta ska vi bli bättre på att behålla nyinflyttade, men även fokusera än mer på att de som bor i Sorsele idag, även fortsättningsvis ska fortsätta välja Sorsele som plats att leva, verka och växa. En nära samverkan med våra lokala företag, vårt föreningsliv, våra studieförbund och andra är avgörande för att kunna erbjuda en stimulerande och innehållsrik arbetsmarknad, en innehållsrik fritid med möjligheter för att människor att mötas.

### 7.1 VERKSAMHET

#### 7.1.1 Övergripande

Tillväxtverksamheten har samordnat och lett arbetet med att ta fram en lokal utvecklingsstrategi (LUS) som tar korrelerar till den regionala utvecklingsstrategin (RUS). Detta innebär att vi har en direkt koppling till EU:s 2020 strategi med smart, hållbar tillväxt för alla.

#### 7.1.2 Arbetsmarknadsenheten

Arbetsmarknadsenheten saknar posten övriga kostnader i budget för 2014, vilket korrigerats inför 2015. Verksamheterna har tillkommit eftersom, vilket gör att AME blivit allt större.

*Integration* – Mål för flyktingverksamheten har tagits av Fullmäktige under 2014.

AME har också bedrivit feriearbeten för ungdomar. Utöver ovanstående så har AME också haft städverksamheten för hemtjänsten under andra halvan av 2014.

#### 7.1.3 Fritid och kultur

Under 2014 har Sorsele Kommun varit delaktiga i Kulturhuvudstaden 2014.

**Kulturcentrum/Bibliotek** - Personalen är på (1.6 tjänst) vilket gör att öppentider och service är begränsat till vissa specifika tider. Nytt mini skolbibliotek uppgraderas 2015 i Blattanckesele Skola  
**Föreningsliv/Folkhälsa** - Sorsele Kommuns folkhälsosamordnare jobbar med flera olika områden under denna benämning, Folkhälsa /Föreningservice.  
**Ungdomsverksamhet** - Under 2014 skapades det en ny fritidsgård- ungdomsverksamhet på Fabbes. In-



flyttningen på Fabbes och anställningen av ny fritidsledaren gjorde att verksamheten fick en ny inriktning och ledning.

**Badhus-** Bad – och Simhallen har en relativt nyrenoverad hall med väl fungerande drift.

#### 7.1.4 Boende för ensamkommande barn

Polstjärnan i Sverige AB övertog driften av boende för ensamkommande barn från 1 september 2014.

Under 2014 omförhandlades avtalet med migrationsverket och den tidigare 18+ verksamheten övergick i "Slussen". Slussen startade upp med avtal om 6 platser, men avtal har utökats redan från januari 2015.

#### 7.1.5 Näringsliv, Turism, Lärcentra

En enkät skickades ut till kommunens företag för att få större kännedom om hur de uppfattar kommunens service. Detta har redovisats inför KS under hösten 2014.

#### Näringsliv

Ny form av frukostmöten (första tisdagen varje månad) testades 2014 tillsammans med företagen och förningslivet. Nytt arbetssätt med "Forum Sorsele" har etablerats under 2014.

#### Turism/Marknadsföring

*Vindelälvens turistbyrå* - Minskning i gästnätter beror på mindre vindkraftsbyggare i kommunen. Positiv utveckling vad det gäller den Turist ekonomisk mätningen, TEM, då vi mellan 2011 och 2013 ökat från 72 – 92 miljoner kronor i omsättning. Startat upp turistbyråns nya hemsida [www.visitvindalven.org](http://www.visitvindalven.org) som marknadsför kommunen.

**Sorsele Lärcentrum**– Tillväxtverksamheten har tillsammans med skolverksamheten arbetat fram ett förslag på hur resurserna kan optimeras

## 7.2 EKONOMI

De högre intäkterna ser vi främst inom verksamheterna för ensamkommande barn/Slussen. Underskottet på centraltvätten kommer sig av uppstartskostnader samt ej fördelade kostnader för omsorgen. Arbetsmarknadsenheten där kostnader vad avser hyra, leasing etc. inte ingått i budget 2014. Vatten- och fiskevård fanns ej budgeterad för 2014.

Tillväxtenheten redovisar ett överskott för året på ca 3,6 mkr.

#### 7.2.1 Utfallet per verksamhet mot budget:

Övriga medlemsavgifter	-29
Vatten- och fiskevård	-195
Marknadsf arvode reseers m	-62
Kommunal andel i projekt	-350
Projekt m extern finanser	+56
Varuhemsändning	+15
Bidrag till saml.lokal	0

Lönebidrag	+100
Stöd till organisationer	-126
Bidr till föreningar	+15
Aretsmarknadsenhet	-481
Centraltvätt	-751
Turistbyrå o information	-16
Tillståndsprövning	-24
Aktivitetsstöd fritidsför	+4
Stöd till studieorganisat	0
Kulturarrangemang	+1
Stöd till kulturföreninga	+8
Kostnader Biblioteksverks	-30
Badverksamhet	-37
Ungdomsverksamhet	+51
Flyktingverksamhet	+338
Asylsökande barn	+1 830
Napoleongården-putthem	+803
Tranan	+761
Godman/Vårdnadshavare	0
Slussen	+1 324
Beredsk.arb OSA	-30
Feriearb skolungdom	-15
Utvecklingsenheten	-153
Näringslivskontoret	+462
Projektkontor	-4
Anpassningsverksamhet	+97

## 7.3 FRAMTIDEN

Arbetet att förtydliga Tillväxtenhetens roll – att omdefiniera från ex. skol – till tillväxtverksamhet kommer att fortsätta. Tillväxtenheten kommer även att arbeta vidare med kommunens service och förståelsen för dess betydelse för tillväxt. EU:s nya programperiod som startar upp under 2015 kommer att innebära ökad projektverksamhet. För tillväxtverksamheten innebär det med största sannolikhet projekt med inriktning att utveckling turism och näringsliv, arbetsmarknad/integration, kultur/fritid/kreativa näringar.

För att stärka näringslivet/ besöksnäringen krävs utveckling av den turistiska infrastrukturen vad gäller logistik/tillgänglighet, service och riktad kommunikation. Arbete med tillväxtintegrerad översiktsplan ska initieras med integrerad fiskeplan, plan för hållbar service för tillväxt etc. Sorsele ekologisk kommun ska stärkas som varumärke och Tillväxtverksamheten tar på sig ett samordnande ansvar. Under 2015 upprättas en styrgrupp med syfte att driva hållbarhetsfrågorna (ekonomiskt, socialt och ekologiskt), samt att kommunicera ut vad som görs.

Utredning ska visa på vilket sätt vi kan få fler funktioner in i Turistbyrå – hur näringen kan träda in. Ökning av utställningar och försäljning som speglar det lokala näringslivet vad gäller produkter och tjänster – utveckling mot Visitors Center.



Arbeta vidare med att upprätta/etablera platsvarumärke Sorsele ekokommun (som ett resultat av den nya översiktsplanen). Arbeta vidare med att ta fram grafisk profil och riktlinjer för gestaltning och ta fram kommunikationsplan för medborgare, besökare och investerare. Vidare måste resurs ordnas till stöd för affärsutveckling då detta idag saknas.

Arbetsmarknadsenheten är idag splittrad och bedrivs på fyra lokaler, vilket binder handledare på platsen

istället för att kunna stödja deltagare ut på övriga arbetsmarknaden. Vidare blir verksamhetsmålen splittrade när fokus å ena sidan ska vara på att få individen i rätt försörjning, å andra sidan att utveckla platserna och verksamheterna. En fråga som diskuteras i Allmänna utskottet är huruvida delar av AME kan vara lämpliga utifrån arbetsintegrerat socialt företagande. Frågan kommer att utredas under 2015.

#### Måluppfyllelse enligt mål och riktlinjer avseende god ekonomisk hushållning

Målsättning	Utfall
Bibehålla folkmängden på 2 743 personer	Folkmängd enligt SCB uppgick 2014-12-31 till 2565 personer.
Förbättra kommunens placering i svensk näringslivs mätning av företagsklimatet med 20 enheter utifrån mätningen 2009	Har klättrat 147 placeringar sedan basåret 2009. Ny mätning görs under våren 2015.
Öka turistvolymen och antalet gästnätter med 20% jmf 2009 (37916 gästnätter)	Antalet gästnätter ökat med 27% jmf 2009.

## 8 Kommunstyrelsen - Teknik och service

Tkr	Budget 2014	Utfall 2014	Utfall jmf budget	Utfall 2013
Kostnader	-54 427	-58 614	-4 188	-56 884
Intäkter	32 232	33 871	+1 639	33 868
Nettokostnader	-22 195	-24 743	-2 548	-23 016

2014 har varit tredje verksamhetsåret för Teknik och Service som utskott. Från och med årsskiftet 2013 har organisationen utökats med samhällsbyggnadsenheten och består numer av fyra enheter. Varje enhet leds av en enhetschef. Utskottet består av tre (3) ledamöter och har haft fem (5) sammanträden under året. Utskottets arbets- och ansvarsområden styrs av upprättade och beslutade reglementen. Teknik och service har under 2014 ansvarat för 43 verksamhetsområden som leds av teknisk chef på heltid.

### 8.1 VERKSAMHET

#### 8.1.1 Personal

Personalen inom Teknik och service är fördelade i enheter inom fastighetsenhet, GVA-enhet, städ-enhet, samhällsbyggnadsenhet samt ett tekniskt kontor. Förvaltningen har totalt 24,15 heltidstjänster fördelat på 28 personer. 1,7 heltidstjänster arbetar inom bolagen SorseleBo AB och Sorsele Värmeverk AB.

Budget 2014	16 410 tkr
Utfall	16 001 tkr

Resultat + 409 tkr

#### 8.1.2 Taxefinansierad verksamhet

De taxefinansierade verksamheterna vatten och avlopp, renhållning och slamtömning har tillsammans ett positivt resultat med 117 tkr. VA verksamheten visar på ett positivt resultat på 225,7 tkr mot budget. Ett reducerat underhåll samt få haverier har bidragit till det positiva resultatet samt att de investeringar som utförts har bidragit till att energiförbrukningen reducerats. Renhållningen visar ett kraftigt försämrat resultat, -457,7 tkr mot budget. De huvudsakliga skälen är följande:

Underskott i renhållningsverks.	-40 tkr
Minskad metallförsäljning.	-140 tkr
Lönebidrag som avslutats.	-163 tkr
Ny påfordrad internränta.	-115 tkr.

Slamtömningen uppvisar ett underskott med -48,3 tkr. Separat bokslut av VA-verksamheten har upprättats i enlighet med vattenlagen.



### 8.1.3 Trepårtens renhållningsnämnd

Trepårtens renhållningsnämnd är en gemensam nämnd tillsammans med Malå och Norsjö kommuner. Nämndens ansvarsområde är i huvudsak insamling av kärlavfall med ett gemensamt fordon.

Varje kommun bidrar själv med förare i insamlingen. Nämnden har egen budget som baseras på de samverkande kommunernas kostnad och intäkt för insamlingen av kärlavfallet. Totalt redovisar treparts-nämnden ett negativt resultat om -24,4 tkr vilket för Sorseles del innebär ett underskott om -6,5 tkr. I huvudsak beror underskottet på ogynnsamma förutsättningar för insamlingen med haverier och störningar.

### 8.1.4 Fastigheter

De samlade resultatet för samtliga fastighetskategorier visar ett underskott om - 1 980,7 tkr varav ca: 930 tkr är reaförluster då Gargnäs Elteknik såldes. Exkl. reaförlusten är resultatet ca: -1050,7 tkr att jämföra med 2013 då resultatet var -1036 tkr. Resultatet varierar beroende på fastighetskategori och de åtgärder som har vidtagits i respektive kategori.

Affärs o ind.lokalerna	-1 032 tkr
Bostadsverksamhet	34 tkr
Busstation	11 tkr
Förvaltningsfastigheter	-223 tkr
Förrådsfastigheter	-25 tkr
Brandstationer	-39 tkr
Turist-kultur o fritidsfast.	-415 tkr
Lokaler pedagogisk verks.	-125 tkr
Lokaler vård o omsorg	-166 tkr

### 8.1.5 Väghållning

Sammantaget visar all väghållningen ett överskott om 81,4 tkr. Dammbekämpning, hyvling och underhållsgrusning av kommunens grusvägar. Reducerat underhåll på belagda gator och vägar samt begränsad underhållsgrusning har bidragit till ett överskott i verksamheten.

Vinterväghållningen har genomförts enligt fastställd plan. Vinterväghållningen är fullt ut upphandlad och utförs av två olika maskinentreprenörer. Årets vinterväghållning blev dyrare än tidigare år beroende på den omfattande halkbekämpningen.

## 8.2 EKONOMI

### Måluppfyllelse enligt mål och riktlinjer avseende god ekonomisk hushållning

Förvaltningen har trots försäljningar, stor återhållsamhet på övriga driftsåtgärder och underhåll samt att det även energimässigt har varit ett gynnsamt år så redovisas ett underskott på

-2 548 tkr vilket är betydligt sämre än beräknat. Delårsbokslutets prognos visade ett prel.resultat för året på - 750 tkr. De betydande avvikelserna är:

Allm.markreserv/skogsfast.	+259
Bygg och tillstånd	+178
Städpool	+303
Vatten och avlopp	+128
Sommarväghållning	+261
Affärs o ind.fast	-1032
Turist-kultur o fritidsfast.	-415
Förvaltningsfast.	-223
Gatubelysning	-398
Tekniskt kontor	-298

Av totalt 9 investeringsprojekt med en budget på 23,7 mkr har ca: hälften slutförts. Ett antal projekt överförs till 2015 och kommer att slutföras under detta år. Störst enskild investering är utbyggnaden av sjukstugan med ca: 13 mkr följt av centraltvättstugan. Dessa projekt är delprojekt inom ramen för det s.k. Solhemsprojektet. Särskild redovisning för varje investeringsobjekt kommer att separat redovisas kommunfullmäktige.

## 8.3 FRAMTIDEN

Tekniska utskottets fortsatta arbete kommer att koncentreras kring verksamhetsfrågor, organisation och ekonomi.

De ej lönsamma affärsdrivande verksamheterna ska fortsätta att utredas och alternativt prövas där försäljning kan komma att föreslås. För närvarande pågår ett antal åtgärder i syfte att på sikt reducera kostnaderna såsom energisparåtgärder samt byte av gatljus. Teknik och service står för en stor del av övriga förvaltningars verksamhetskostnader och gränsdragningar och tydligare ansvarsområden bör ses över. Utbildning av personal måste utvecklas inför kommande generationsväxling och högre kompetenskrav.

Ny avfallsförordning kommer att arbetas fram under 2015. Av hela budgeten för 2014, 22 195 tkr, så utgör 11 418 tkr kapitaltjänstkostnader d.v.s. kostnader för avskrivningar och räntor. Detta innebär att 51,5 % av tilldelad budget är låst i kapitaltjänstkostnader som ej går att påverka



Målsättning	Utfall
Tillhandahålla fastigheter, nyttigheter och infrastruktur så att förutsättningarna för en bra utveckling för kommunen möjliggörs	Målet har nåtts. Verksamheten har lyckats tillfredställa med att tillhandahålla nyttigheter och infrastruktur. De behov som har uppkommit har verksamheten klarat av att tillhandahålla. Dock ej ekonomin.
Tillhandahålla industri och verksamhetslokaler i samma omfattning som idag eller tillskapa nya	Målet har nåtts. Under året har ind.hotellet Gargnäs Elteknik sålts. Sjukstugan har utökats med 10 st nya vårdplatser. Centraltvättstuga har ersatt 9 st mindre tvättstugor och i övrigt fullgjort möjligheten för omsorgen att optimera sina personalgrupper. Äldreboendet Solhem har tömts och verksamhet där avslutats.
Leverans av färskvatten skall göras utan att oplanerade uppehåll sker	Målet har ej uppnåtts. Oplanerade haverier och störningar i anläggningar samt vatten-läckor har förekommit.
Kvalitén på snöröjningen skall vara sådan att den uppfattas god av innevanarna (inga olyckor p.g.a. brister i snöröjningen)	Målet har uppnåtts. Inga olyckor har inrapporterats till förvaltningen som går att härleda till brister i snöröjningen.
Tillsyner skall göras i enlighet med upprättade/ beslutade tillsynsplaner	67 % av den planerade miljötillsynen och 65 % av den planerade livsmedelskontrollen har genomförts Rådningstjänstens tillsynsbesök ligger något över målet enligt tillsynsplanen.
En snabb och korrekt handläggning av våra ärenden skall säkerställas genom en enkätundersökning hos bygglovssökanden.	Enkätsvaren tyder på att de bygglovssökande är nöjda och att enheten har tillhandahållit en god service.
Inga fall av matförgiftningar orsakade av restaurangbesök	Inga konstaterade matförgiftningar har inträffat under perioden.

## 9 Kommunstyrelsen – utbildningsverksamhet

Tkr	Budget 2014	Utfall 2014	Utfall jmf budget	Utfall 2013
Kostnader	-69 196	-71 007	-1 811	-68 980
Intäkter	3 860	7 309	+3 449	7 873
Nettokostnader	-65 336	-63 699	+1 637	-61 107

Social- och utbildningsutskottet, med 5 ordinarie ledamöter och 5 ersättare, har under året hållit 8 sammanträden.

### 9.1 VERKSAMHET

#### 9.1.1 Övergripande

Utbildningsverksamheten har arbetat intensivt med att anpassa verksamheten efter nya krav och skiftande förutsättningar. Satsningen på infrastrukturen för att möjliggöra användningen av ny teknik har fortsatt. Skolinspektionen har under hösten granskat hela utbildningsverksamheten. Granskningen har visat på ett flertal områden som måste förbättras. En skoladministratör har rekryterats till Utbildningsverksamhetens kansli.

#### 9.1.2 Förskola och skolbarnsomsorg

Kommunal förskola har bedrivits för ett 100-tal barn i åldern 1–5 år med ca 25 anställda vid kommunens 4 förskolor, dels i Sorsele och dels i samverkan med skolbarnsomsorg i Ammarnäs, Blattnicksele och Gargnäs.

Samverkan med den enskilda förskolan Liljan i Sorsele, om 20 platser har fortsatt. Under året har den privata pedagogiska omsorgen, Mumindalen, lagts ner.

#### 9.1.3 Förskoleklass, grundskola och grundsärskola



Grundskola för ca 250 elever har bedrivits i Ammar-näs, Blattnicksele och Sorsele. Grundsärskolan har bedrivits integrerat i ordinarie klasser på Vindelälvs-skolan

Undervisning för ca 15 nyanlända elever i år 1-6 har bedrivits delvis integrerat i ordinarie klasser. Drygt 15 nyanlända elever i åren 7-9 har från höstterminen fått sin undervisning i en särskild Förberedelseklass.

Under hösten har en ny rektor för 7-9:an på Vindel-älvsskolan rekryterats.

#### 9.1.4 Gymnasieskola

Sorsele kommun har bedrivit gymnasieskola dels i egen regi inom de nya introduktionsprogrammen och dels i samverkan med Arvidsjaurs kommun, med möjlighet att studera delar av utbildningen i Sorsele. Genom samverkansavtal kan elever också välja gymnasieskola i övriga kommuner inom Västerbot-tens län. Totalt har ett 40-tal elever varit inskrivna i språkinträdning under 2013.

#### 9.1.5 Vuxenutbildning

Inom SFI ett 40-tal individer fått undervisning under året.

Inom den gymnasiala vuxenutbildningen har ca 45 kurser genomförts.

En ny Vård- och omsorgsutbildning i samverkan med Storumans kommun har startats upp.

Projektet med lärlingsutbildningar för nyanlända, fi-nansierat av § 37 medel, slutfördes till årsskiftet.

#### 9.1.6 Nyanlända barn och elever

Nyanlända barn och elever har haft stor inverkan på samtliga verksamheter. Tillströmningen under året har dämpats.

Samverkan med Flyktingmottagningen för att an-passa mottagningen till verksamhetens kapacitet har upprättats.

#### 9.1.7 Utvärdering av mål

Kommunfullmäktige har beslutat om följande mål för skola och barnomsorg:

1. Alla som önskar skall kunna erbjudas plats i för-skolan inom 1 månad.
  - Målet har uppnåtts
2. Alla elever uppnår fastställda kunskapsmål och får vid utgången av årskurs 9 minst betyget god-känt.
  - Målet har ej uppnåtts

3. Kommunen skall erbjuda och tillhandahålla gymnasieutbildning till alla elever som slutar grundskolan.
  - Målet har uppnåtts

## 9.2 EKONOMI

Barn- och utbildningsförvaltningen redovisar ett överskott för året på 1 637tkr

Överskottet mot budgetramen kan i stort hänföras till Förskoleverksamheten och gymnasieskolan. De flesta grundskoleverksamheter går med underskott.

#### 9.2.1 Utfallet per verksamhet mot budget:

Barn- o utbildningsnämnd	-91
Förskola Ammar-näs	+210
Förskola Blattnicksele	+435
Förskola Gargnäs	+145
Blåhakens förskola	+507
Fritids Vindelälvs-skolan	+1
Spec.ped Barnomsorg	+75
Sjumilaskogen (Femårs)	+365
Pedagogisk omsorg	+734
Kollektiv Liljan	-148
Barnoms andra kommuner	-19
Förskoleklass Ammar-näs	+10
Förskoleklass Blattnicksele	+177
Förskoleklass V-skolan	+10
Grundskola Ammar-näs	-119
Grundskola Blattnicksele	-143
Grundskola Vindelälvs-skolan 1-6	-163
Grundskola Vindelälvs-skolan 7-9	-1 448
Elevhälsa personal	-166
Modersmålsundervisning	+6
Barn med särskilda behov	+125
Skolskjutsar	+438
Särskoleverksamhet	-38
Gymnasieskola	+1 771
Gymnasiesärskola	-535
Kommunal Vuxenutbildning	+1
Svenska för invandrare	+14
Skolkontor, skolledning	-501

## 9.3 FRAMTIDEN

Skolinspektionens granskning medför att många åtgärder behöver vidtas under kommande år. De många lokala förändringarna ställer fortsatt stora krav på planering och anpassning. Två nya rektorer kommer att påbörja sin rektorsutbildning under 2015. Hela organisationen kommer även att få utbildning i Systematiskt kvalitetsarbete. Teknikutvecklingen inom verksamheterna går vidare.

Den höga arbetsbelastningen i hela organisationen måste tas på största allvar. Flera händelser under året visar på organisationens stora sårbarhet



**Måluppfyllelse enligt mål och riktlinjer avseende god ekonomisk hushållning**

<b>Målsättning</b>	<b>Utfall</b>
Alla som önskar skall kunna erbjudas plats i förskolan inom 1 månad	Målet har uppnåtts
Alla elever uppnår fastställda kunskapsmål och får vid utgången av ÅK 9 minst betyget godkänt	Målet har ej uppnåtts
Kommunen skall erbjuda och tillhanda hålla gymnasieutbildning till alla elever som slutar grundskolan	Målet har uppnåtts

## 10 Kommunstyrelsen – Socialtjänstverksamhet

Tkr	Budget 2014	Utfall 2014	Utfall jmf budget	Utfall 2013
Kostnader	-76 336	-84 266	-7 930	-82 987
Intäkter	11 643	15 245	+3 602	14 930
Nettokostnader	-64 693	-69 021	-4 328	-68 057

Social och utbildningsutskottet består av 5 ledamöter och 5 ersättare och har under året haft 7 protokollförda sammanträden. Social och utbildningsutskottets ansvar omfattar; individ och familjeomsorgen, äldre och handikappomsorg, och Solhems kök.





## 10.1 VERKSAMHET

### 11.1.1 Individ och familjeomsorg (IFO)

Behovet av försörjningsstöd minskade något under 2014. Omsorgskontorets arbetsbelastning har varit högre, framförallt under andra halvåret på grund av ökade antal komplexa ärenden och vakanser bland personalen samt personalbyten.

Kostnader för personalkläder samt sänglinne har legat på omsorgskontoret.

### 10.1.2 Äldreomsorg

Äldreomsorgen i sin helhet har inte hållits inom budgetramar. Solhems avveckling har dock genererat ett stort plus varför den förväntade minusposten blev lägre. Det är framförallt Lillågården/Rosengården som gått minus, en anledning till det är att vi bemannat för att klara Landstingets behov till AVA platserna, det har varit ett nollsummespel där vi bytt mot ssk beredskap. Vårdbehoven i hemtjänsten minskade i Ammarnäs och ökade under hösten i södra delen av kommunen med utökning av personal som följd. Hemsjukvården övertogs från landstinget från och med 130901. Kostnaderna för hemsjukvården är högre än beräknat på grund av att det är fler brukare än planerat. Även kostnader för hjälpmedel är väsentligt högre än vad som var beräknat från landstinget. Solhem och Tallbacken är nu helt avvecklade och Älvglimten är i funktion. Inom kort kommer även hemtjänsten samt all ledningsfunktion samt biståndsbedömare att finnas i samma hus.

### 10.1.3 Handikappomsorg

Under året har Piraten och dagligverksamheten haft en samverkan med tillväxtenheten för att omorganisera arbetet med de olika målgrupperna och för att finna nya vägar till meningsfulla sysselsättningar. Boendestödet har en stor del i förebyggande arbete med Piratens målgrupper.

Följande mål som definierar God ekonomiskushållning inom nämnden finns:

- Mål 1: Äldreomsorg. Antalet betalningsansvarsdagar för medicinskt färdigbehandlade – har inte uppnåtts. Budgeterat 0, utfallet var 26000.
- Mål 2: Äldreomsorg. Andelen omsorgspersonal med undersköterskekompetens skall öka jmf 2009; - har uppnåtts, ca 4st har slutfört sin undersköterskeutbildning under året.
- Mål 3: Individ och familjeomsorg. All hantering av ärenden skall vara rättssäker och beslut skall fattas i enlighet med lag och rättspraxis; har uppnåtts.

## 10.2 EKONOMI

Socialtjänstverksamheten har ett underskott på 4,3 mkr i verksamheten under 2014. De ökade kostnader beror till största delen på Familjehem barn och unga, Medicinska enheten och Omsorgskontoret.

### 10.2.1 Utfallet per verksamhet mot budget:

Omsorgsnämnd	-86
Handikappråd	+2
Hemtjänst Svävarna	-38
Hemtjänst Ammarnäs	-6
Hemtjänst södra	-61
Bet.ansv utskrivn. patien	-22
Anhörigvård	-24
Trygghetslarm - hemtjänst	+75
Bidr till snöröjning	+4
Äldreboende Solhem	+2 138
Vaktmästeri o städ Solhem	-42
Äldreboende Roseng/Lillå	-2 370
Vaktmästeri Roseng/Lillå	-27
LSS- personlig ass	-755
LSS under 18 år	+881
Färdtjänst	+42
Riksfärdtjänst	+22
Medicinsk enhet	-672
Dagcenter	-380
Hem för vård ell boende	+101
Hem vård o boen barn ungd	-225
Familjehem barn o ungdom	-1 074
Kontaktpers före verksam	-84
Förebyggande verksamhet	-126
Försörjningsstöd	+230
Omsorgskontor	-1 275
Verksamhetsansv Äldreomso	+212
Bemanningsenhet	+61
Solhem kök	-252
Hjälpmedel	-537
Fotvård	-43

## 10.3 FRAMTIDEN

Projekt Solhem kommer att vara färdigt vad gäller flyttningar under första kvartalet 2015. Vi kommer också att jobba med att strukturera verksamheten i särskilda boenden utifrån att all personal ska utbildas i Praktisk Professionell Planering under v.11. Från 2015 och framåt ska vi vara i en anpassad äldreomsorgsverksamhet för framtiden. Samverkan över kommungränser, landsting m.fl. är en nödvändighet för att kunna möta de problem som ett litet befolkningsunderlag för med sig. Det blir mera än någonsin nödvändigt att anpassa våra verksamheter till de resurser vi har i den utsträckning det är möjligt utifrån behov och lagstiftning. Hemtjänsten har varit föremål för genomlysning och förslaget är att gå ifrån en anslagsfinansierad verksamhet till en resurstillemodell.



**Måluppfyllelse enligt mål och riktlinjer avseende god ekonomisk hushållning**

<b>Målsättning</b>	<b>Utfall</b>
Antalet betalningsansvarsdagar ska minska	har ej uppnåtts. budget 0 utfall -22
Andelen omsorgspersonal med undersköterskekompetens skall öka jmf 2009	har uppnåtts
All hantering av ärenden skall vara rättssäker och beslut skall fattas i enlighet med lag och rättspraxis	Inga erinringar från kontrolmyndigheter
Arbetsmiljön skall systematiskt följas upp och vid behov skall ansvarig ledning föra prioriteringar som tillser att medarbetarna får erforderligt stöd för ett fortsatt säkert arbete.	har uppnåtts; medarbetaresamtal har genomförts på alla enheter, och arbetsplatsträffar har skett med regelbundenhet

## 11 Samhällsbyggnadsnämnden

Kr	<b>Budget 2014</b>	<b>Utfall 2014</b>	<b>Utfall jmf budget</b>	<b>Utfall 2013</b>
Kostnader	60	57	+3	67
Intäkter	0	0	0	0
Nettokostnader	60	57	+3	67

Samhällsbyggnadsnämnden har under året haft sju sammanträden.



## 12 Kommunens bolag

### 12.1 SORSELEBO AB

Bolaget ägs till 100 % av Sorsele kommun. Bolagets uppgift är att äga, förvalta och uthyra hyresbostäder inom Sorsele kommun. Administration, fastighetsskötsel med mera sköts av Sorsele kommun. Under året har styrelsen hållit 7 sammanträden. Detta år är det sjunde hela verksamhetsår som bolagets bedrivs.

#### 12.1.1 Verksamhet

Under året har bolaget ägt 200 lägenheter varav 177 i Sorsele, 15 i Blattnicksele och 8 i Gargnäs. Under 2014 har bolaget avvecklat 18 lägenheter i Sorsele enligt avtalet med Boverket. Rivningsarbetena påbörjades under november månad 2014 och kommer att avslutas under mars 2015, Investeringarna på 5,2 miljoner i energieffektivitet samt andra åtgärder av akut karaktär kommer att utföras under 2015. Nedskrivningarna av lånen motsvarande 6,9 miljoner genomfördes vid halvårskiftet 2014. Vid årsskiftet var 20 lägenheter vakanta.

#### 12.1.3 Ekonomi

Årets resultat uppgår till 606 tkr. Orsaken till årets förbättrade resultat är ett återhållsamt underhållsarbete till följd av osäkerheten av avtalet med Boverket. En hel del reparationer är utförda i lägenhetsbeståndet under 2014 då bolaget arbetat med att rusta lägenheter för att få ut dem på marknaden. Driftkostnaderna under 2014 har legat 3,5 % över budget under 2014. Hyres bortfallet under 2014 uppgår till 1204 tkr.

#### 12.1.4 Framtiden

Under 2015 kommer bolaget att fortsätta sitt arbete enligt avtalet med Boverket, målet är att allt arbete skall avslutas under hösten 2015. Under våren 2015 skall 9 P-stugor i Blattnicksele säljas enligt beslut i styrelsen. Uppdraget att utföra försäljningen har gått till Länsförsäkringars fastighetsförmedling i Arvidsjaur. Diskussioner förs löpande med kommunledningen avseende företags framtid och organisation.

### 12.2 SORSELE VÄRMEVERK AB

Bolaget ägs till 100 % av Sorsele kommun. Bolagets uppgift är att producera, distribuera och försälja ledningsbunden energi inom Sorsele kommun. Aktiekapitalet uppgår till 4 mkr. Detta år är det åttonde hela verksamhetsår som bolaget bedrivs.

#### 12.2.1 Verksamhet

Under året har inga ytterligare 12 st fastigheter anslutits till fjärrvärmenätet. Energiförbrukningen uppgår till 79 öre/Kwh inklusive mervärdesskatt. Årets produktion blev marginellt lägre än förra året. Den minskade produktionen jämfört med föregående år beror i första hand på den något högre snittemperatur som året hade.

#### 12.2.2 Ekonomi

Årets vinst uppgår till ca 14,7 tkr. Årets fakturering är något lägre jämfört med förra året och uppgår totalt till 9,2 mkr. Under året har det varit en del förhållandevis dyra reparationer. Kostnaderna för att driva verksamheten har dock på andra poster kunnat hållas på en nivå som till viss del understiger den beräknade. Bolagets balanserade vinstmedel uppgår till 2,6 mkr. Bolaget har fortfarande en hög skuldsättning vilken på sikt bör justeras särskilt med tanke på kommande behov av investeringar i pannanläggningen.

#### 12.2.3 Framtiden

Ytterligare expansion av fjärrvärmenätet kan komma att ske men i liten skala. Effektivitetshöjande åtgärder på pannanläggningen, bland annat i form av investering av rökgaskondensering är utförd. För att denna investering ska ge bästa resultat kommer stor fokus läggas på att sänka fjärrvärmenätets returtemperaturer. Vid pannorna kommer stor vikt att läggas på underhåll av bland annat rökgastuber och rökgasfilter. För att säkerställa driften finns behov av viss personalförstärkning.



## 13 Ekonomisk översikt

### 13.1 ALLMÄNT

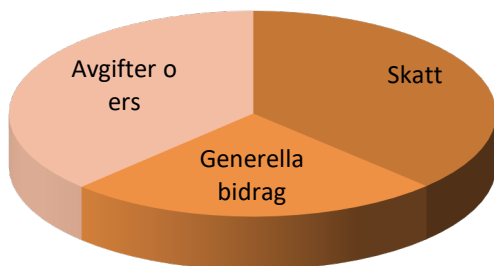
Arbetet med att få en ekonomi i balans har under 2014 fått gå i stå på grund av den större investering som på längre sikt ska förbättra kommunens ekonomiska läge. Övergripande för planeringen har hela tiden varit att arbeta ner det ackumulerade underskottet från tidigare år samtidigt som en god och effektiv verksamhet upprätthålls. För att åstadkomma detta lades för 2014 en underfinansierad budget som ska ge bättre förutsättningar kommande år.

I årets delårsredovisning antog vi att årets resultat skulle uppgå till -6,4 mkr vilket i slutändan blev -7,5 mkr.

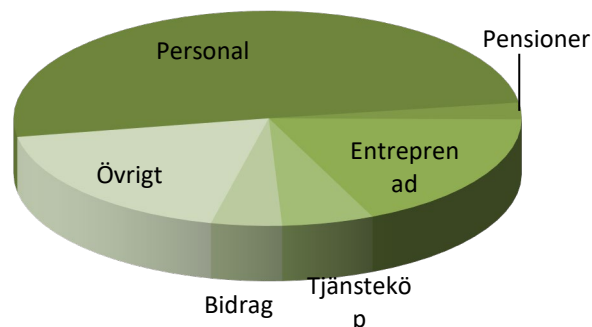
Årets resultat kan till stor del hänföras till de försämrade skatteintäkterna beroende på färre invånare. En avgörande faktor för den ekonomiska utvecklingen är att kommunen kan behålla nuvarande antal invånare och på lång sikt stabilisera situationen.

Likviditeten är i sämre mot fjolåret och ligger på 10,0 mkr. Kommunen fortsätter att placera sina lån hos Kommuninvest vilket på sikt ger förmånligast ränta. Investeringarna har ökat kraftigt sedan ifjol och landade på ca 19,2 mkr. Vi ligger avsevärt högre än den nivå som är målsättningen enligt "God ekonomisk hushållning", framförallt på grund av Solhemsprojektet. Detta projekt har dock genomförts i syfte att förbättra kommunens räkenskaper på längre sikt. Det ackumulerade underskottet har ökat vilket redogörs för längre fram.

### Fördelning intäkter



### kostnader



### 13.2 ÅRETS RESULTAT

Resultaträkningen redovisar ett underskott med -7,4 mkr vilket är 3,5 miljoner sämre än budget. Detta trots att nämnderna tillsammans gått nästan exakt enligt budget.

De främsta anledningarna till det stora underskottet är istället:

- att skatteintäkter och statsbidrag blev 2,6 mkr mindre än budgeterat.
- att den aviserade utbetalningen om 1,8 mkr från Fora uteblev
- att nedskrivningar gjorts på 1,3 mkr
- att pensionsskulden för förtroendevalda bokat upp för första gången (1,2 mkr)
- att försäljningen av Gargnäs 1:62, industrihotell, gick 927 tkr i förlust

Till viss del kompenseras de stora utgifterna med en återsökt momskompensation på 1,8 mkr.

Årets resultat innebär att det tidigare ackumulerade underskottet om -1,7 mkr ökat till -9,1 mkr.

### Årets Resultat





SORSELE  
KOMMUN

Dnr [xx.xxx-xxx]

## FÖRVALTNINGSBERÄTTELSE 2014

[åååå-



### 13.3 UTREDNING AV BALANSKRAVET

Enligt de balanskravsregler som gäller från och med 2004-12-01 skall ett negativt årsresultat täckas i kommande års budgetar senast inom tre år. De samlade underskotten åren 2001-2012 uppgår till -4,0 mkr. Detta skall enligt ett KS beslut vara helt återställt 2020. Enligt fastställd budget kommer 2015 års resultat att uppgå till +1,7 mkr. Även kommande år räknas med ett överskott som skall åtgärdad ackumulerade underskottet framgent.

ÅR	2009	2010	2011	2012	2013	2014
Resultat	2 512,90	4 237,5	410,2	-1 552,90	2 354,60	-7 406,90
Ack resultat	-7 103,10	-2 866,60	-2 456,40	-4 009,30	-1 654,70	-9 061,5

Årets resultat uppgår till - 7407 tkr. Kommunstyrelsens intention är att underskottet skall täckas under perioden 2015-2020. De nya planeringsanvisningarna kommer att klargöra vilka konkreta åtgärder som kommer att behöva vidtas för att lyckas i arbetet.

### 13.4 DRIFTREDOVISNINGEN

	Budget	Bokslut	Avvikelse
Kommunfullmäktige, revision, överförm	-920	-1 070	-150
<b>Kommunstyrelsen</b>	<b>-168 543</b>	<b>-168 173</b>	<b>370</b>
- varav allmän verksamhet	-15 207	-13 161	2 046
- varav tillväxtverksamhet	-1 112	2 451	3 563
- varav teknisk verksamhet	-22 195	-24 743	-2 548
- varav utbildningsverksamhet	-65 336	-63 699	1 637
- varav socialtjänstverksamhet	-64 693	-69 021	-4 328
Samhällsbyggnadsnämnden	-60	-57	3
<b>Verksamhetens nettokostnad</b>	<b>-169 523</b>	<b>-169 300</b>	<b>223</b>
Skatter, räntor mm	173 923	171 813	-2 110
Avskrivningar mm	-8 400	-8 665	-265
<b>Resultat före nedskrivningar</b>	<b>-4 000</b>	<b>-6 152</b>	<b>-2 152</b>
Jämförelsestörande poster		-1 255	-1 255
<b>Resultat</b>	<b>-4 000</b>	<b>-7 407</b>	<b>-3 407</b>

Totalt redovisar nämnderna ett överskott jmf budget med 223 tkr. Stora differenser finns, men totalt sett lägger sig driftkostnaden precis enligt budget.

Socialtjänstverksamhetens underskott på 4,3 mkr kommer sig av ökade kostnader för familjehem barn och ungdom samt medicinska enheten.

Tillväxtverksamhetens överskott på 3,6 mkr beror framför allt på återsökt momskompensation, 1,8 mkr, och nytt avtal för ensamkommande barn, 1,3 mkr.

Tekniska verksamheterna visar ett underskott på 2,5 mkr på grund av reaförlust vid försäljning av Gargnäs 1:62, omfattande fastighetsåtgärder på verksamhetsfastigheter samt gatljus.

Barn- och utbildningsnämnden visar ett överskott om 1,6 mkr som i stort hänförs till förskoleverksamhet och gymnasieskola.

Allmän verksamhet redovisar ett överskott om 2,0 mkr som till största delen kan hänförs till avgiftsreglering från Länsstrafiken samt större bredbandsintäkter än beräknat.



### 13.5 PENSIONER

Årets pensionskostnader uppgår till 10,6 mkr. Kostnaden har minskat något jämfört med förra året. Pensionskostnaderna består av löpande utbetalningar, skuldökningen och den individuella pensionen samt löneskatten på 24,26%. Tidigare beslut och inbetalning till en särskild försäkring av pensionskostnaderna innebär att kostnaderna har reducerats. Enligt KPAs beräkningar kommer dock kostnaden stadigt att öka kommande år särskilt vad avser den individuella delen. En beräkning visar att fram till 2019 kommer ett 100-tal personer att gå i pension.

### 13.6 AVSKRIVNINGAR

Årets avskrivningar blev 282 tkr högre än fjolåret. Särskilda nedskrivningar avseende objekt som inte längre har ett värde som motsvarar upptaget värde i redovisningen har gjorts med drygt 1,3 mkr. Årets höga investeringsnivå kommer att få effekt till bokslutet 2015.

### 13.7 FINANSIERINGEN

De finansiella intäkterna uppgår till 443 tkr där huvuddelen utgörs av överskottsutdelning från Kommuninvest. Utbetalningar från Migrationsverket fungerar bra jämfört med tidigare år. Räntekostnaderna ligger i nivå med förra året. I kommunens placementsstrategi har vi placerat ett antal lån på längre löptider än tidigare vilket ger en stabilare utveckling.

### 13.8 FINANSIELLA MÅL

Kommunfullmäktige har tidigare år fastställt finansiella mål. Hur dessa uppfyllts framgår nedan:

Resultatet före extraordinära poster skall uppgå till minst ett nollresultat för perioden 2014 - 2016. Därefter skall överskottet uppgå till + 3 % av skatteintäkterna och statsbidragen.	att årets underskott är -7 465 tkr (-4,5% av skatteintäkterna)
Investeringar som inte avser affärsmässig verksamhet skall högst uppgå till avskrivningsnivån.	att investeringarna inte har egenfinansierats
Likviditeten skall minst uppgå till 10 mkr/år.	att likviditeten uppgår till 10,0 mkr vid årsskiftet.
Soliditeten senast år 2020 skall återställas till tidigare nivå på 35% (2012 uppgick soliditeten till 27 %). Det anger hur stor del av kommunens tillgångar som finansierats med egna medel.	att soliditeten uppgår till 23,6 %
Det ackumulerade underskottet 2012 (- 4 009 tkr) skall vara helt återställt 2020.	

För en långsiktig hållbar ekonomi är det viktigt att antagna finansiella mål kan uppfyllas. Vidare i dokumentet följs ”God ekonomisk hushållning” upp under respektive verksamheter.



### 13.9 JÄMFÖRELSE MED DELÅRSREDOVISNINGEN

	<b>Prognos 2014</b>	<b>Utfall 2014</b>	<b>Avvikelse</b>
Verksamhetens intäkter	89 000	100 498	11 498
Verksamhetens kostnader	-251 920	-262 794	-10 874
Avskrivningar	-8 665	-9 920	-1 255
<b>Verksamhetens nettokostnad</b>	<b>-171 585</b>	<b>-172 216</b>	<b>-631</b>
Skatteintäkter	100 638	100 052	-586
Generella statsbidrag	66 575	66 604	29
Finansiella intäkter	412	428	16
Finansiella kostnader	-2 400	-2 274	126
<b>Resultat före extra-ordinära poster</b>	<b>165 225</b>	<b>-7 407</b>	<b>-1 047</b>
Extraordinära intäkter	0	0	0
Extraordinära kostnader	0	0	0
<b>Årets prognostiserade resultat</b>	<b>-6 360</b>	<b>-7 407</b>	<b>-1 047</b>

Vid jämförelse mellan utfall 2014 och den prognos som gjordes 14-06-30 så ser vi att resultatet försämrades ytterligare 1047 tkr. Att skatteintäkterna blev

lägre än beräknat beror på en förändrad slutavräkning.

Driftsredovisning per nämnd Nämnd/styrelse	Nettokostnader		Avvikelse prognos - utfall
	Prognos 2014	Utfall 2014	
<b>Fullmäktige o Revision</b>	<b>1 013</b>	<b>1 070</b>	<b>-57</b>
<b>Kommunstyrelsen</b>	<b>168 005</b>	<b>168 173</b>	<b>-168</b>
- Varav Allmänna utskottet	14 181	13 161	1 020
- Varav Tillväxtverksamhet	521	-2 451	2 972
- Varav Teknisk verksamhet	22 945	24 743	-1 798
- Varav Barn- och utbildningsverksamhet	63 597	63 699	-102
- Varav Socialtjänstverksamhet	66 761	69 021	-2 260
<b>Samhällsbyggnadsnämnd</b>	<b>55</b>	<b>57</b>	<b>-2</b>
<b>Totalt</b>	<b>169 073</b>	<b>169 300</b>	<b>227</b>

I driften har det också pendlat lite sedan prognosen i juni. Socialtjänst- och teknisk verksamhet har till-

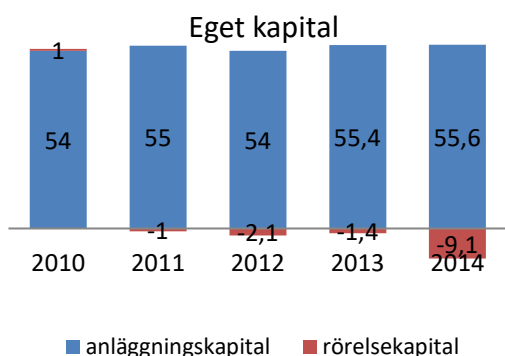
sammans försämrats 4 mkr medan allmänna och tillväxtverksamheterna väger upp detta med att gå nästan lika mycket bättre än prognostiserat.





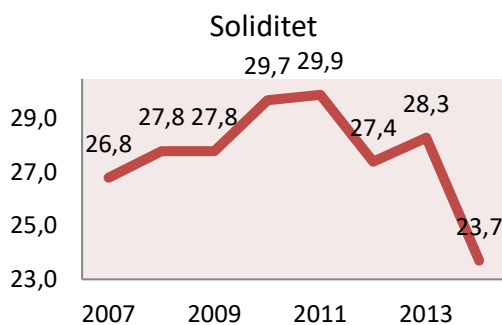
### 13.10 EGET KAPITAL

Det egna kapitalet uppgår till 47 mkr, vilket innebär en minskning med 7,4 mkr jmf förra året. Det egna kapitalet delas in i rörelsekapital som består av skillnaden mellan omsättningstillgångar och kortfristiga skulder och anläggningsskapital som är skillnaden mellan anläggningstillgångar och långfristiga skulder (inkl pensionsavsättningar). Anläggningsskapitalet ökar något till följd av låneamorteringar och rörelsekapitalet minskar till följd av en mindre likvid och ökade kortfristiga skulder.



### 13.11 SOLIDITETEN

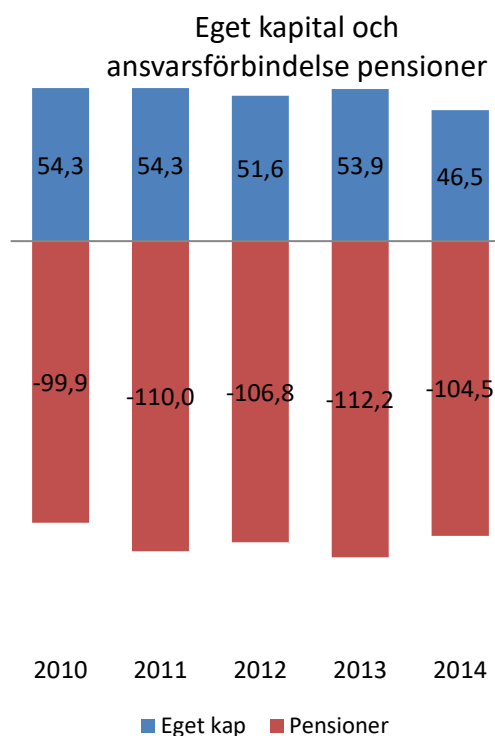
Soliditeten dvs. det egna kapitalet i förhållande till de totala tillgångarna anger hur stor del av tillgångarna kommunen finansierat med egna medel. Soliditeten visar på kommunens finansiella styrka på lång sikt. Soliditeten har försämrats jmf förra året och är på en för kommuner på mycket låg nivå vilket beror på stora avskrivna anläggningssvärden samtidigt som merparten av skulderna kvarstår och nytt lån tagits.



### 13.12 PENSIONS FÖRPLIKTELSE

Pensioner intjänade före 1998 tas upp i kommunens årsredovisning som en ansvarsförbindelse. Denna förbindelse har till detta år minskat något till 104,5 mkr inkl löneskatt.

I pensionsavsättningar har vi i årets bokslut även fått med skulden för förtroendevalda, 1,2 mkr, så som förskrivs i RKR rekommendation nr 2. Nedan följer en sammanfattande redovisning av pensionsförpliktelser och pensionsmedel.





Pensionsförvaltning	Årets värden	Föregående års värden
Avsättningar (inklusive särskild löneskatt) för pensioner och liknande förpliktelser	1 977	2 112
Avsättningar förtroendevalda (inklusive särskild löneskatt) för pensioner och liknande förpliktelser	1 205	(789)
Ansvarsförbindelser (inklusive särskild löneskatt) dvs pensionsförpliktelser som inte tagits upp bland avsättningarna	104 513	110 050
Totala pensionsförpliktelser	106 490	112 162
Finansiella placeringar avsedda för att finansiera framtida pensionsutbetalningar (såväl bokfört värde som marknadsvärde redovisas)	0	0

### 13.13 INVESTERINGAR

Årets nettoinvesteringar uppgår detta år till drygt 19 mkr. Vissa beslutade investeringar har inte slutförts varför de kommer att kompletteringsbudgeteras under 2015 enl särskilt beslut i KF. Årets investeringsnivå är mer än det dubbla av förra årets. Merparten av årets investeringar återfinns inom tekniska utskottets verksamhetsområde.

Exempel på investeringar (nettokostn tkr);

Solhemsprojektet	15 811
C-hus renov ö.v. 2013	339
Friskvård FH fd SFI 2013	504
SFI flytt 2013	424
Busstation A-näs 2014	503
Energisparåtgärder 2013	477
Renovering sessionssal ny tekn	832
Inköp diariesystem	194
VA-åtg 2014	179
Omb River Hotel etapp 1	179
Tillg.åtg Hembygdsg 2012	150

### 13.14 LÅNGFRISTIGA LÅN

Ett nytt lån om 10 mkr har tagits under 2014. Den totala låneskulden uppgår nu till 91 mkr och merparten av kommunens lån finansieras av Kommuninvest där räntekostnaderna på nyupptagna och rörliga lån under året varit mycket förmånliga.

Kommunens lånefinansieringsgrad ligger i nivå med fjolåret på 60,5 %. Nivån är hög generellt sett bland Sveriges kommuner. Låneskulden per invånare är 35 tkr. Amortering görs i samma omfattning som tidigare år.



## 14 Ekonomifakta

	2014	2013
<b>Antal invånare den 31 december</b>	2 565	2 595
Total utdebitering inkl kyrkoavgift	35:44	34:94
<i>Varav kommunal utdebitering</i>	23:10	23:10
<b>Ekonomiskt resultat, tkr</b>		
- förändring av eget kapital <i>varav</i>	-7 407	2 355
- förändring av rörelsekapital	-7 649	680
- förändring av anläggningsskapital	242	1 675
<b>Rörelsekapital, tkr</b>	-9 081	-1 432
<b>Skatteintäkter</b>	166 656	171 370
<i>varav</i>		
Egna skatteintäkter	100 052	97 096
Skatteutjämning	66 604	74 273
<b>Investeringar, brutto, tkr</b>	19 286	8 215
<b>Tillgångar och skulder</b>		
- Anläggningstillgångar, tkr	148 915	140 228
per invånare, kr	58 057	54 038
- Omsättningstillgångar, tkr	47 779	50 622
per invånare, kr	18 627	19 507
- Långfristiga lån, tkr	90 123	82 748
per invånare, kr	35 136	31 887
- Kortfristiga skulder, tkr	56 860	52 054
per invånare, kr	22 168	20 059
<b>Eget kapital, tkr</b>	46 529	53 936
Sorsele per invånare, kr	18 140	20 785
<b>Lånefinansieringsgrad %</b> (långfristiga lån/anläggningstillgångar)	60,5	59,0
<b>Soliditet i %</b> (eget kapital i % av de totala tillgångarna)	23,7	28,3
<b>Balanslikviditet</b> (omsättningstillgångar/kortfristiga skulder)	0,84	0,97



## 15 Resultaträkning

i tkr

	Tilläggs- upplys- ning	2014	2013
Verksamhetens intäkter	1	100 498	93 074
Verksamhetens kostnader	2	-262 794	-250 629
Av- och nedskrivningar	3	-9 920	-9 417
<b>Verksamhetens nettokostnader</b>		<b>-172 216</b>	<b>-166 971</b>
Skatteintäkter, egna	4	100 052	97 096
Skatteutjämning, generella statsbi- drag	5	66 604	74 273
Finansiella intäkter	6	428	367
Finansiella kostnader	7	-2 274	-2 411
<b>Resultat före extraordinära poster</b>		<b>-7 407</b>	<b>2 355</b>
Jämförelsestörande poster			
<b>Årets resultat</b>		<b>-7 407</b>	<b>2 355</b>



## 16 Balansräkning

TILLGÅNGAR	Tilläggs- upplysning	2014	2013
<b>ANLÄGGNINGSTILLGÅNGAR</b>			
<b>Materiella anläggningstillgångar</b>			
Fastigheter, anläggningar	8	135 722	126 924
Maskiner, inventarier och fordon		2 272	2 776
<b>Finansiella anläggningstillgångar</b>			
Aktier, andelar, bostadsrätter	9	9 945	9 552
Långfristiga fordringar	10	976	976
<b>Summa anläggningstillgångar</b>		<b>148 915</b>	<b>140 228</b>
<b>OMSÄTTNINGSTILLGÅNGAR</b>			
Lager, exploateringsfastigheter, pågående projekt			
Statsbidragsfordringar	11	16 310	14 076
Övriga kortfristiga fordringar	12	21 490	22 020
Kassa o bankräkningar		9 979	14 526
<b>Summa omsättningstillgångar</b>		<b>47 779</b>	<b>50 622</b>
<b>Summa tillgångar</b>		<b>196 694</b>	<b>190 850</b>
<b>EGET KAPITAL, AVSÄTTNINGAR OCH SKULDER</b>			
<b>EGET KAPITAL</b>			
Rörelsekapital		-9 081	-1 432
Anläggningskapital		55 610	55 368
<i>Därav årets resultat</i>		-7 407	2 355
<b>Summa eget kapital,</b>		<b>46 529</b>	<b>53 936</b>
<b>AVSÄTTNINGAR</b>			
Pensionsmedel	13	3 182	2 112
<b>Summa avsättningar</b>		<b>3 182</b>	<b>2 112</b>
<b>SKULDER</b>			
Långfristiga lån	16 17	90 123	82 748
Kortfristiga skulder	14	56 860	52 054
<b>Summa skulder o avsättningar</b>		<b>150 166</b>	<b>136 914</b>
<b>Summa skulder och eget kapital</b>		<b>196 694</b>	<b>190 850</b>
<b>ANSVARSFÖRBINDELSER</b>			
Borgen för kommunens företag	19	70 000	70 000
Borgen för egna hem	19	1 266	1 373
Pensionsskuld	13	84 108	88 564
Löneskatt på pensionsskuld		20 405	21 486
<b>Summa ansvarsförbindelser</b>		<b>176 101</b>	<b>181 423</b>



## 17 Kassaflödesanalys

	Till- äggs- upplysning	2014	2013
<b>DEN LÖPANDE VERKSAMHETEN</b>			
Periodens resultat		-7 407	2 355
Justering för avsättningar (pensioner)	13	1 070	51
Justering för av- och nedskrivningar	3	8 344	8 383
Justering för övriga ej likviditetspåverkande poster			
<b>Medel från verksamheten före förändring av rörelsekapital</b>		<b>2 007</b>	<b>10 789</b>
Ökn(-)/minskn(+) kortfristiga fordringar		-1 705	-2 924
Ökn(-)/minskn(+) förråd			
Ökn(+)/minskn(-) kortfristiga skulder		4 806	2 669
<b>Medel från den löpande verksamheten</b>		<b>5 109</b>	<b>10 534</b>
<b>INVESTERINGSVERKSAMHETEN</b>			
Förvärv av materiella anläggningstillgångar	15	-15 245	-7 182
Övertagande av tillgångar			
Försäljning av av anläggningstillgångar	15	-1 393	-
Förvärv av immateriella tillgångar			
Försäljning av immateriella tillgångar			
Förvärv av finansiella tillgångar	9	-393	-313
Försäljning finansiella tillgångar	9		
<b>Medel av investeringsverksamheten</b>		<b>-17 031</b>	<b>-7 495</b>
<b>FINANSIERINGSVERKSAMHETEN</b>			
Nyupptagna lån	16	10 000	-
Amortering av skuld	16	-2 625	-2 615
Ökning långfristiga fordringar			
Minskning av långfristiga fordringar			
Övrig finansiering			
<b>Medel från finansieringsverksamheten</b>		<b>7 375</b>	<b>-2 615</b>
<b>ÅRETS KASSAFLÖDE</b>		<b>-4 547</b>	<b>424</b>
<b>Likvida medel vid årets början</b>		<b>14 526</b>	<b>14102</b>
<b>Likvida medel vid årets slut</b>		<b>9 979</b>	<b>14 526</b>



## 18 Tilläggsupplysningar (tkr)

i tkr

<b>Tilläggsupplysning 1</b>		
<i>Verksamhetens intäkter</i>	<i>2014</i>	<i>2013</i>
Avgifter och ersättningar	17 173	16 356
Bidrag från stat o övriga	46 694	42 792
Hyror arrenden	7 240	6 954
Övrigt, inkl saldo motpart	29 390	26 972
<b>Summa</b>	<b>100 498</b>	<b>93 074</b>
<i>Varav projektverksamhet</i>	<i>13 071</i>	<i>4 530</i>

<b>Tilläggsupplysning 2</b>		
<i>Verksamhetens kostnader</i>	<i>2014</i>	<i>2013</i>
Personalkostnader	131 065	132 559,0
Övriga personalkostnader	1 492	1 182,0
Tjänsteköp, entreprenader	47 740	39 256,4
Tjänsteköp, avg stat kommun lst	15 277	15 247,0
Bidrag	11 759	12 598,0
Övriga kostnader,	48 864	43 737,5
Pensionskostnader	6 598	6 049,0
<b>Summa</b>	<b>262 794</b>	<b>250 629</b>
<i>Varav projektverksamhet</i>	<i>13 071</i>	<i>4 530</i>

<b>Tilläggsupplysning 3</b>		
<i>Av- och nedskrivningar</i>	<i>2014</i>	<i>2013</i>
<i>Inventarier och fordon</i>	698	785
<i>Byggnader</i>	7 967	7 598
<i>Nedskrivningar</i>	1 255	1 034
<b>Summa avskrivningar</b>	<b>9 920</b>	<b>9 417</b>



**Tilläggsupplysning 4**

<i>Skatteintäkter</i>	<i>2014</i>	<i>2013</i>
Egna skatteintäkter, preliminär	100 328	97 687
Slutavräkning året före	-293	65
Prel slutavräkning året	18	-656
<b>Summa</b>	<b>100 052</b>	<b>97 096</b>

*Skatteintäkterna för 2014 är beräknade med SKL:s prognos enl RKR anvisning 4.2*

**Tilläggsupplysning 5**

<i>Skatteutjämning, statsbidrag</i>	<i>2014</i>	<i>2013</i>
Inkomstutjämning	31 858	35 484
Strukturbidrag	6 098	6 569
Införandebidrag	513	-
Regleringsbidrag	605	1 225
Kostnadsutjämning	26 735	29 248
Bidrag LSS-utjämning	-3 570	-2 580
Fastighetsavgift	4 364	4 327
<b>Summa</b>	<b>66 604</b>	<b>74 273</b>

**Tilläggsupplysning 6**

<i>Finansiella intäkter</i>	<i>2014</i>	<i>2013</i>
Övriga ränteintäkter	59	44
Kommuninvest förlagslån	369	323
<b>Summa</b>	<b>428</b>	<b>367</b>

**Tilläggsupplysning 7**

<i>Räntekostnader</i>	<i>2014</i>	<i>2013</i>
Ränta långfristiga lån	2 264	2 404
Övriga räntekostnader	10	7
<b>Summa</b>	<b>2 274</b>	<b>2 411</b>



**Tilläggsupplysning 8**

<i>Fastigheter o Anläggningar</i>	<i>2014</i>	<i>2013</i>
Ingående värden	126 924	127 502
Avskrivningar	-7 967	-7 598
Årets anskaffningar	2 368	8 054
Årets försäljningar	-1 072	-
Bortskrivet värde	-1 255	-1 034
Utgående värde	118 999	126 924
<i>Inventarier</i>		
Ingående värden	2 776	3 401
Avskrivningar	-698	-785
Årets anskaffningar	194	161
	2 272	2 776
<i>Pågående investeringsprojekt</i>		
Ingående värden	0	-
Pågående investeringsprojekt	16 723	-
	16 723	-
<i>Akkumulerade Värden</i>		
Fastigheter o Anläggningar	192 078	192 357
Ack avskrivningar	-73 079	-65 433
Inventarier	13 719	13 525
Ack avskrivningar	-11 447	-10 749
Pågående investeringsprojekt	16 723	-
	137 994	129 700

**Tilläggsupplysning 9**

<i>Aktier, andelar och bostadsrätter</i>	<i>2014</i>	<i>2013</i>
SorseleBo AB	4 000	4 000
Sorsele Värmeverk AB	4 000	4 000
Kommentus Gruppen AB	1	1
Min A/S	50	50
Inlandsbanan AB	120	120
Kommuninvest Ek för Andelskapital	1 013	620
Kommuninvest Ek för Förlagslån	700	700
Inlandskommunernas ek för	30	30
Vindelälvs kommunernas ek för	30	30
 <i>Summa</i>	 <i>9 945</i>	 <i>9 552</i>



**Tilläggsupplysning 10**

<i>Långfristiga fordringar</i>	<i>2014</i>	<i>2013</i>
Sorsele Värmeverk AB EU-projekt	976	976
<b>Summa</b>	<b>976</b>	<b>976</b>

**Tilläggsupplysning 11**

<i>Statsbidragsfordringar</i>	<i>2014</i>	<i>2013</i>
Migrationsverket	13 632	10 543
Övriga fordringar kommunstyrelsen	1 348	1 393
Länsarbetsnämnden BoU o omsorgsn		9
Fordringar EU-projekt	968	2 089
Övriga fordringar	363	42
<b>Summa</b>	<b>16 310</b>	<b>14 076</b>

**Tilläggsupplysning 12**

<i>Övriga kortfristiga fordringar</i>	<i>2014</i>	<i>2013</i>
Kundfordringar, fakturering	3 406	5 244
Skattekonto och moms	6 530	5 865
Förutbetalda kostnader och upplupna intäkter	9 032	8 361
Övriga fordringar	2 523	2 550
<b>Summa</b>	<b>21 490</b>	<b>22 020</b>

**Tilläggsupplysning 13**

<i>Pensionsmedel/Avsättningar</i>	<i>2014</i>	<i>2013</i>
<i>Ingående avsättning</i>	<i>2 112</i>	<i>2 061</i>
Nya förpliktelser under året	1 070	51
Varav		
Nyintjänad pension	1 189	
Ränteuppräknings	48	35
Basbeloppsuppräknings	-5	22
Ny utbetalningar	-134	-139
Sänkt diskonteringsränta		173
Intjänad förmånsbestämd ålderspension	7	1
Övrig post	-35	-41
Avsättning pensioner	2 561	1 700
Upplupen löneskatt	621	412
<b>Summa</b>	<b>3 182</b>	<b>2 112</b>
<b>Ansvarsförbindelsen</b>		
Ingående ansvarsförbindelse	88 564	84 267
Ränteuppräknings	876	976
Basbeloppsuppräknings	46	1 613
Gamla utbetalningar	-3 274	-3 541
Sänkt diskonteringsränta		6 437
Aktualisering	-1 404	-737
Bromsen	-559	0
Övrig post	-141	-451
Utgående ansvarsförbindelse	84 108	88 564
Löneskatt	20 405	21 486
<b>Summa</b>	<b>104 513</b>	<b>110 050</b>
<b>Aktualiseringsgrad</b>	<b>93,0%</b>	<b>91,0%</b>
Beräkningsgrunder för pensioner framgår av avsnittet Redovisningsprinciper.		
<b>Avgiftsbestämd Ålderspension</b>	<b>4 318</b>	<b>4 554</b>



**Tilläggsupplysning 14**

<i>Kortfristiga skulder</i>	<i>2014</i>	<i>2013</i>
Kortfristig del av anläggningslån, mm	2 419	2 405
Leverantörsskulder	12 973	11 900
Moms	579	973
Personalskatter	1 961	2 085
Okompenserad övertid	1 143	1 485
Semesterlöneskuld, ferielöneskuld	6 339	6 501
Ber lags soc avg	2 282	2 418
Upplupen PO sem.lönsskuld	2 878	3 072
Upplupen särsk öneskatt	3 193	3 312
Interimsskulder	17 344	15 244
Övrigt	5 749	2 659
<b>Summa</b>	<b>56 860</b>	<b>52 054</b>

**Tilläggsupplysning 15**

<i>Nettoinvesteringar</i>	<i>2014</i>	<i>2013</i>
Investeringsutgifter	19 286	8 215
Nedskrivningar	-1 255	-1 034
Försäljningar	-1 393	-
<b>Summa</b>	<b>16 638</b>	<b>7 181</b>

**Tilläggsupplysning 16**

<i>Sammanställning Lån</i>	<i>2014</i>	<i>2013</i>
Spintab	2 713	3 063
Statshypoteket	4 136	11 042
Kommuninvest	84 320	69 675
Avräkning Kortfristig del	-2 419	-2 405
<b>Summa</b>	<b>88 749</b>	<b>81 374</b>
Årets amortering	2 611	2 405
Årets nyupplåning	10 000	-



**Tilläggsupplysning 17**

<i>Övrig långfristig utlåning</i>	<i>2014</i>	<i>2013</i>
SorseleBo AB, ränte- och amorteringsfritt lån	1 374	1 374
<b>Summa</b>	<b>1 374</b>	<b>1 374</b>

**Tilläggsupplysning 19**

<i>Kommunens Borgenåtaganden</i>	<i>2014</i>	<i>2013</i>
Lån i Sorsele Värmeverk	35 000	35 000
Lån i SorseleBo	35 000	35 000
Borgen för egna hem	1 266	1 373
<b>Summa</b>	<b>71 266</b>	<b>71 373</b>

**Tilläggsupplysning 20**

*Avstämning av resultat enl. balanskrav*

Balansresultat 2001 tkr	-2 770,0
Balansresultat 2002 tkr	2 333,0
Balansresultat 2003 tkr	-5 294,0
Balansresultat 2004 tkr	-10 862,0
Balansresultat 2005 tkr	-335,7
Balansresultat 2006 tkr	5 548,6
Balansresultat 2007 tkr	424,1
Balansresultat 2008 tkr	1 339,0
Balansresultat 2009 tkr	2 512,9
Balansresultat 2010 tkr	4 237,5
Balansresultat 2011 tkr	410,2
Balansresultat 2012 tkr	-1 552,9
Balansresultat 2013 tkr	2 354,6
Balansresultat 2014 tkr	-7 406,9
<b>Summa</b>	<b>-9 061,6</b>



### **Tilläggsupplysning 20**

#### *Solidarisk borgen i Kommuninvest i Sverige AB*

Sorsele kommun har 2010 ingått en solidarisk borgen såsom för egen skuld för Kommuninvest i Sverige AB:s samtliga nuvarande och framtida förpliktelser. Samtliga 280 kommuner som per 2014-12-31 var medlemmar i Kommuninvest ekonomisk förening har ingått likalydande borgensförbindelser.

Mellan samtliga medlemmar i Kommuninvest ekonomiska förening har ingåtts ett regressavtal som reglerar fördelningen av ansvaret mellan medlemskommunerna vid ett eventuellt ianspråktagande av ovan nämnd borgensförbindelse. Enligt regressavtalet ska ansvaret fördelas dels i förhållande till storleken på de medel som respektive medlemskommun lånat av Kommuninvest i Sverige AB, dels i förhållande till storleken på medlemskommunernas respektive insatskapital i Kommuninvest ekonomisk förening.

Vid en uppskattning av den finansiella effekten av Sorsele kommuns ansvar enligt ovan nämnd borgensförbindelse, kan noteras att per 2014-12-31 uppgick Kommuninvest i Sverige AB:s totala förpliktelse till 299 065 476 978 kr och totala tillgångar till 290 729 650 160 kr. Kommunens andel av de totala förpliktelserna uppgick till 169 408 540 kr och andelen av de totala tillgångarna uppgick till 164 965 353 kr.



## 19 Redovisningsprinciper

Årsredovisningen är upprättad i enlighet med lagen om kommunal redovisning. Därutöver har Rådet för kommunal redovisning utfärdat rekommendationer om vad som kan anses som god redovisningssed för kommuner. Avsteg från rådets principer redovisas särskilt.

**Amorteringar** under år 2014 på långfristiga skulder redovisas som kortfristig skuld i bokslutet.

**Anläggningstillgångar** har i balansräkningen tagits upp till anskaffningsvärdet minus eventuella investeringsbidrag och avskrivningar. Byggnads och markvärden separeras inte för kommunens fastigheter.

**Anslutningsavgifter** för VA-avgifter bokförs vanligtvis som inkomster i Investeringsredovisningen

**Avskrivningar** sker linjärt, d v s med lika stora belopp varje år, enligt plan efter följande procentsatser i tabellen nedan:

<i>Avskrivningsobjekt</i>	<i>Procentsats</i>
Inventarier	10 %
ADB-utrustning	20 % och 33%
Transportmedel och maskiner	10 % eller 20 %
Fastigheter och anläggningar	2, 3, eller 5 %
Mark	Ingen avskrivning
Aktier, andelar etc	Ingen avskrivning

**Reparationer** och underhåll skall generellt kostnadsföras. Det har förekommit att underhållet bokförts som investeringar.

**De anställdas fordran** på kommunen i form av sparade semesterdagar och övertid har skuldbokförts.

**Intern ränta** beräknas på objektens bokförda värdet. Årets internränta uppgår till 2,9 procent och bygger på en samhällsekonomisk kalkyl över den femåriga statsobligationsräntan som kommunförbundet gjort.

**Intäktsräntor** som inflyter efter periodskiftet har fordringsförts och tillgodoräknats perioden.

**Kapitalkostnader** har beräknats efter nominell metod vilket innebär att kapitaltjänstkostnaderna be-

räknas med avskrivning som tidigare på investeringens anskaffningsvärde och internräntan beräknas på oavskrivet restvärde.

**Kostnadsräntor** hänförliga till perioden, men förfallna till betalning efter periodskiftet, har skuldbokförts.

**Leverantörsfakturer** inkomna efter periodskiftet, men hänförliga till perioden, har bokförts och belastat periodens redovisning.

**Lärarnas ferielöneskuld** har skuldbokförts

**Löner, semesterersättningar och övriga löneförmåner** har i största möjliga utsträckning periodiserats till rätt tidsperiod. Timlöner avseende december har periodiserats.

**Pensionskulden** har bokförts enligt de förändrade principer som gäller fr o m år 1998. Pensionsförmåner intjänade före år 1998 redovisas som ansvarsförbindelse. Pensionsförmåner intjänade fr o m år 1998 redovisas under rubriken "Avsättningar för pensioner och liknande förpliktelser" i balansräkningen. Periodens nyintjänade pensionsförmåner ingår i verksamhetens kostnader tillsammans med periodens pensionsutbetalningar och särskild löneskatt. I enlighet med Rådet för kommunal redovisnings rekommendation, har den särskilda löneskatten på pensionskostnaden periodiserats. Den särskilda löneskatten ingår också i ansvarsförbindelsen.

**Skatteintäkterna** har beräknats och bokförts i enlighet med Sveriges Kommuners och Landstings prognos i enlighet med rekommendation RKR 4.2.

**Sociala avgifter** har bokförts som procentuella pålägg i samband med löneredovisningen i enlighet med rekommendationer från SKL.

**Utställda fakturer** (kundfordringar) efter periodens utgång, men hänförliga till tidsperioden, har fordringsförts och tillgodogjorts redovisningen.

Leverantörsskulder och kundfordringar kan innehålla både förskottsbetalningar och skulder.

Vi följer rekommendation nr 2 då kommunalrådets pensionär inberäknade i den ordinarie pensionsberäkningen och kostnadsredovisningen. Förmånen följer gängse löneavtal.



### Sammanställd redovisning

I den kommunala koncernen ingår samtliga bolag där kommunen har minst 20% inflytande. Inga förändringar har skett i kommunens sammansättning.

### Kommunen följer rådets anvisningar utom på följande punkter:

Årlig förändring av outtagen semester och okompenserad övertid belastar ej verksamhetens kostnader löpande utan först vid period- och årsbokslut.

Avskrivningar av anläggningstillgångar påbörjas ej löpande efter det att investeringar färdigställs, utan i dagsläget enbart vid period- respektive årsbokslut. Räntekostnader aktiveras inte.

Kommunens leasingavtal är insamlade och beaktade men ingen sammanställning finns då inget lea-

singavtal är längre än 3 år och beloppen inte är väsentliga varför vi anser att vi följer RKR rekommendation nr 13.

Exploateringsmark redovisas inte som omsättnings-tillgång. Tillgången är mycket blygsam.

Inga bidrag till infrastrukturella investeringar finns.

Vi följer RKR uttalande angående redovisning av privata medel som handhavs inom äldre- och handikappomsorgen. Uttalandet säger att dessa medel ska redovisas i kommunens bokföring. Inga privata medel handhavs inom äldre- och handikappomsorgen

Kommunen har ännu inte tillämpat RKR 11:4 avseende komponentavskrivning men avser göra det på nyinvesteringar fr o m 2014-01-01.

## 20 Begreppsförklaringar

Tkr = tusentals kronor

Mkr = miljontals kronor

**Anläggningsskapital** är eget kapital bundet i anläggningar. Utgör skillnaden mellan anläggningstillgångar och långfristiga skulder.

**Anläggningstillgångar** är fast och lös egendom avsedda för stadigvarande bruk och innehav.

**Avskrivningar** är planmässig värdenedsättning av anläggningstillgångar som motsvarar årets förbrukning (kostnad).

**Balansräkningen** visar kommunens samtliga tillgångar, skulder och eget kapital på bokslutsdagen. Balansräkningen visar även hur kapitalet använts (tillgångar) och hur det anskaffats (skulder, avsättningar och eget kapital).

**Kassaflödesanalys** visar hur årets drift-, investerings och låneverksamhet (finansiering) mm har påverkat de likvida medlen.

**Driftsredovisning** visar utfallet för de olika verksamheterna i förhållande till budgeterade kostnader.

**Eget kapital** utgör skillnaden mellan tillgångar och skulder och består av två delar:

- Rörelsekapital som är skillnaden mellan omsättningstillgångar och kortfristiga skulder

- Anläggningsskapital som är skillnaden mellan anläggningstillgångar och långfristiga skulder

**Finansnetto** är ett samlat begrepp för ränteintäkter minus räntekostnader. Ett positivt finansnetto innebär att ränteintäkterna varit större än räntekostnaderna, ett negativt finansnetto innebär motsatt förhållande.

**Intern ränta** är kalkylmässig kostnad för det kapital (bundet i anläggningstillgångar) som utnyttjas inom en verksamhet.

**Investeringsredovisning** visar årets investeringsutgifter och inkomster.

**Kapitaltjänstkostnader** består av internränta och avskrivning.

**Kortfristiga skulder** är kortfristiga lån och andra skulder hänförliga till den löpande verksamheten som förfaller till betalning inom ett år.

**Långfristiga skulder** är skulder vars löptid överstiger ett år.

**Nettoinvesteringar** utgör skillnaden mellan investeringsutgifter och investeringsbidrag (statsbidrag, anslutningsavgifter m m).





**Nettokostnader** är driftkostnader efter avdrag för driftbidrag, avgifter och ersättningar. Finansieras med skattemedel.

**Omsättningstillgångar** är tillgångar som är avsedda att omsättas i rörelsen, t ex bank - och postgirotillgodohavanden, kundfordringar och förråd.

**Periodisering** är fördelning av intäkter och kostnader till rätt redovisningsperiod (bokföringsår).

**Resultaträkningen** visar årets samtliga intäkter och kostnader. Den visar även förändringen av eget kapital, d v s årets resultat, som också kan utläsas genom att jämföra balansräkningen för de senaste åren.

**Rörelsekapital** är skillnaden mellan omsättningstillgångar och kortfristiga skulder. Rörelsekapitalet avspeglar kommunens finansiella styrka.

**Skulder** är dels kortfristiga (skall betalas inom ett år), dels långfristiga.

**Soliditet** är andelen eget kapital av de totala tillgångarna, d v s till hur stor del har kommunen finansierat sina tillgångar med skattemedel (egna medel).

**Tillgångar** är dels omsättningstillgångar (t ex kontanter, statsbidragsfordringar och förråd) och dels anläggningstillgångar (t ex aktier, långfristiga fordringar, inventarier och fastigheter).



## 21 Sammanställd redovisning - Sorsele kommunkoncern

<b>RESULTATRÄKNING</b>	<b>Not</b>	<b>2014</b>	<b>2013</b>
Sammanställd redovisning			
Verksamhetens intäkter	1	116 074	104 487
Verksamhetens kostnader	1 -	268 203	- 257 553
Avskrivningar	1 -	19 138	- 11 836
Verksamhetens Nettokostnad	-	171 267	- 164 902
Skatteintäkter		100 052	97 097
Generella statsbidrag		66 604	74 274
Finansiella intäkter	2	466	461
Finansiella kostnader	2 -	3 286	- 3 699
Resultat före extraordinära poster	-	7 431	3 230
Extraordinära intäkter			
Extraordinära kostnader			
Betald skatt	-	20	- 3
Uppskjuten skatt		143	- 202
Årets resultat	3 -	7 309	3 025



<b>BALANSRÄKNING</b>	Not	<b>2014</b>	<b>2013</b>
Sammanställd redovisning			
<b>ANLÄGGNINGSTILLGÅNGAR</b>	4		
Materiella anläggningstillgångar			
Fastigheter, Anläggningar		183 759	178 295
Maskiner, Inventarier och fordon		2 508	3 091
Finansiella anläggningstillgångar			
Aktier, andelar, bostadsrätter		-	-
Långfristiga fordringar		2 060	1 653
Summa anläggningstillgångar		188 327	183 039
<b>OMSÄTTNINGSTILLGÅNGAR</b>			
Varulager		2 084	1 216
Statsbidragsfordringar		16 310	14 076
Skattefordringar		-	-
Övriga kortfristiga fordringar		25 633	24 183
Kassa och bankräkningar		15 879	23 770
Summa omsättningstillgångar		59 906	63 244
Summa tillgångar		248 233	246 283
<b>EGET KAPITAL, AVSÄTTNINGAR OCH SKULDER</b>			
<b>EGET KAPITAL</b>	5		
Eget kapital		45 824	53 850
Eget kapitals andel av obeskattad reserver		2 685	1 969
Summa Eget kapital		48 509	55 818
<b>AVSÄTTNINGAR</b>			
Pensionsmedel		3 182	2 112
Övriga avsättningar		614	757
<b>SKULDER</b>			
Långfristiga lån		132 825	130 331
Kortfristiga skulder		63 102	57 265
Summa Skulder och avsättningar		199 724	190 465
Summa Skulder och eget kapital		248 233	246 283

**Not 1 Resultaträkningar kommunkoncernen 2014-01-01 - 2014-12-31**

	<b>SorseleBo AB</b>	<b>Sorsele värmeverk AB</b>	<b>Kommunen</b>	<b>Koncernen</b>
Verksamhetens intäkter	14 883	4 420	96 772	116 074
Verksamhetens kostnader	- 2 604	- 6 507	- 259 093	- 268 203
Avskrivningar	- 7 432	- 1 786	- 9 920	- 19 138
Skatter och bidrag			166 656	166 656

**Not 2 Finansiella poster**

Finansiella intäkter	19	19	428	466
Finansiella kostnader	- 561	- 451	- 2 274	- 3 286
Skatt Årets Resultat	- 16	- 4		- 20
Latent skatt		143		143

<b>Not 3 Årets resultat</b>	<b>590</b>	<b>15</b>	<b>- 7 407</b>	<b>- 7 309</b>
-----------------------------	------------	-----------	----------------	----------------

**Not 1 Resultaträkningar kommunkoncernen 2013-01-01 - 2013-12-31**

	<b>SorseleBo AB</b>	<b>Sorsele värmeverk AB</b>	<b>Kommunen</b>	<b>Koncernen</b>
Verksamhetens intäkter	7 777	5 954	90 756	104 487
Verksamhetens kostnader	- 4 313	- 5 591	- 247 649	- 257 553
Avskrivningar	- 619	- 1 800	- 9 417	- 11 836
Skatter och bidrag			171 370	171 370

**Not 2 Finansiella poster**

Finansiella intäkter	47	47	367	461
Finansiella kostnader	- 645	- 643	- 2 411	- 3 699
Skatt Årets Resultat		- 3		- 3
Latent skatt		- 202		- 202

<b>Not 3 Årets resultat</b>	<b>- 58</b>	<b>12</b>	<b>2 355</b>	<b>3 025</b>
-----------------------------	-------------	-----------	--------------	--------------

**Not 4 Tillgångar 2014**

	<b>SorseleBo AB</b>	<b>Sorsele värmeverk AB</b>	<b>Kommunen</b>	<b>Koncernen</b>
Fastigheter o Anläggningar	18 520	29 517	135 722	183 759
Maskiner, Inventarier o For- don	27	209	2 272	2 508
Aktier, Andelar, Bostadsrätter			8 000	8 000
Eliminering av dotterbolagsaktier				- 8 000
Långfristiga fordringar	115		1 945	2 060
Varulager		2 084		2 084
Statsbidragsfordringar			16 310	16 310
Skattefordringar				-
Övriga kortfristiga fordringar	1 126	3 517	20 990	25 633
Kassa o Bankräkningar	4 907	992	9 979	15 879
Summa	24 695	36 319	195 218	248 233

**Not 5 Skulder o Eget Kapital 2014**

Eget Kapital	3 230	4 573	46 529	54 332
Eliminering av dotterbolagsaktier				- 8 000
Justering av resultat vid eliminering av OR		- 507		- 507
Eget Kapitals andel av obeskattade reserver		2 685		2 685
Pensionsavsättningar			3 182	3 182
Långfristiga Lån	19 850	24 226	88 749	132 825
Latent skatteskuld		614		614
Kortfristiga skulder	2 463	4 200	56 439	63 102
Summa	25 543	35 791	194 898	248 233

**Not 4 Tillgångar 2013**

	<b>SorseleBo AB</b>	<b>Sorsele värmeverk AB</b>	<b>Kommunen</b>	<b>Koncernen</b>
Fastigheter o Anläggningar	25 977	25 395	126 924	178 295
Maskiner, Inventarier o For- don	3	312	2 776	3 091
Aktier, Andelar, Bostadsrätter			8 000	8 000
Eliminering av dotterbolagsaktier				- 8 000
Långfristiga fordringar	101		1 552	1 653
Varulager		1 216		1 216
Statsbidragsfordringar			14 076	14 076
Skattefordringar				-
Övriga kortfristiga fordringar	690	2 398	21 095	24 183
Kassa o Bankräkningar	5 890	3 354	14 526	23 770
Summa	32 661	32 674	188 949	246 283



**Not 5 Skulder o Eget Kapital 2013**

Eget Kapital	2 639	4 558	53 936	61 133
Eliminering av dotterbolagsaktier			-	8 000
Justering av resultat vid eliminering av OR		716		716
Eget Kapitals andel av obeskattade reserver		1 969		1 969
Pensionsavsättningar			2 112	2 112
				-
Långfristiga Lån	27 150	21 807	81 374	130 330
Latent skatteskuld		757		757
Kortfristiga skulder	3 157	2 521	51 588	57 266
Summa	32 946	32 328	189 009	246 283